

IRISCompressor™ Pro

Guide utilisateur

Table des matières

Introduction	1
REMARQUES IMPORTANTES :	1
Avis juridiques	3
Installation et configuration	5
Configuration requise	5
Installation	5
Activation	8
Mise à niveau automatique	10
Enregistrement	10
Désinstallation	12
Utilisation d'IRISCompressor	13
Interface d'IRISCompressor Pro	15
Options d'IRISCompressor Pro	20

INTRODUCTION

IRISCompressor est un outil de compression très pratique qui permet de convertir les fichiers PDF et images en fichiers PDF ou XPS compressés en quelques clics.

Les fichiers PDF et XPS générés par IRISCompressor sont des fichiers entièrement indexés grâce à la technologie d'OCR (Optical Character Recognition, reconnaissance optique des caractères) d'I.R.I.S.

Selon vos besoins, vous pouvez utiliser IRISCompressor via son interface ou en cliquant directement avec le bouton droit sur des fichiers.

REMARQUES IMPORTANTES :

IRISCompressor Pro peut traiter plusieurs fichiers images et PDF en même temps. Le nombre total de pages combinées ne peut dépasser 25. L'OCR peut être effectué dans les langues sélectionnées pendant l'installation (5 maximum).

Si vous devez compresser des fichiers d'entrée plus volumineux ou des lots entiers de fichiers, nous vous recommandons d'utiliser d'autres produits I.R.I.S., par exemple **Readiris** et **IRISDocument Server**. Ces produits prennent également en charge un grand nombre de langues d'OCR. Pour en savoir plus, visitez le site web d'I.R.I.S. à l'adresse **<http://www.irislink.com>**.

Les informations et les procédures décrites dans cette documentation sont basées sur le système d'exploitation Windows 7.

AVIS JURIDIQUES

ICOMP_Pro-dgi/pko-25012012-04

Copyrights

Copyrights ©2011-2012 I.R.I.S. Tous droits réservés.

I.R.I.S. détient les droits d'auteur couvrant le logiciel IRISCompressor et la présente publication.

L'information contenue dans ce document est la propriété exclusive d'I.R.I.S. Le contenu est sujet à modification sans notification préalable et ne représente aucun engagement de la part d'I.R.I.S. Le logiciel décrit dans ce document est fourni avec un contrat de licence qui spécifie les conditions d'utilisation du produit. Le logiciel peut être utilisé ou copié uniquement conformément aux conditions de cet accord. Aucune partie de la présente publication ne peut être reproduite, transmise, stockée dans un système de récupération ou traduite dans une autre langue sans l'autorisation écrite préalable d'I.R.I.S.

Marques commerciales

Le logo I.R.I.S. et IRISCompressor sont des marques d'I.R.I.S.

Technologies OCR (Optical Character Recognition, *reconnaissance optique des caractères*), IDR (Intelligent Document Recognition, *reconnaissance intelligente de documents*) et iHQC (intelligent High Quality Compression, *hypercompression intelligente*) par I.R.I.S.

Tous les autres noms de produits mentionnés dans ce guide de l'utilisateur sont des marques commerciales ou des marques déposées de leurs propriétaires respectifs.

iHQC™ patent-protected. US Patent No. 8,068,684.

INSTALLATION ET CONFIGURATION

CONFIGURATION REQUISE

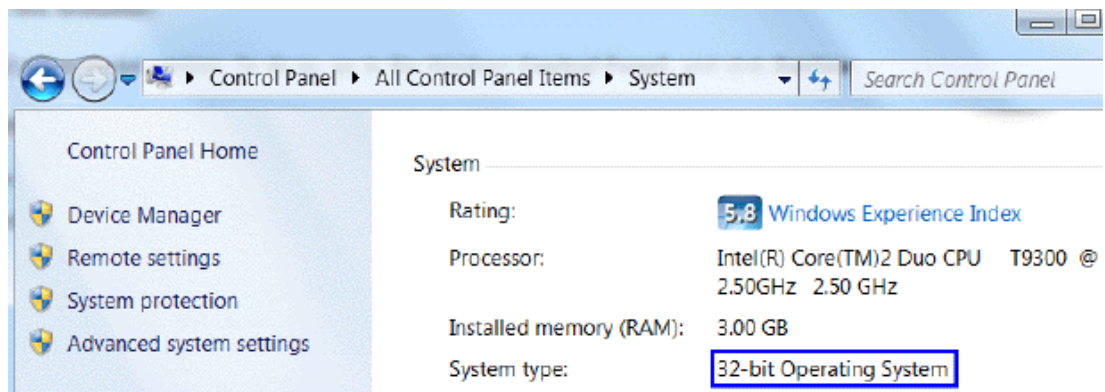
La **configuration minimale** suivante est nécessaire pour exécuter IRISCompressor :

- PC Pentium
- Mémoire RAM de 128 Mo.
- 115 Mo d'espace libre sur le disque.
- Système d'exploitation Microsoft Windows XP, Windows Vista, Windows 7.

INSTALLATION

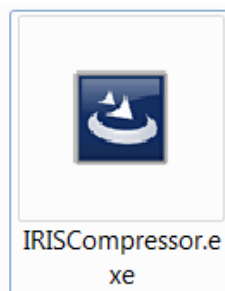
Avant de démarrer le programme d'installation :

Vérifiez si vous avez besoin de la version 32 ou 64 bits. Pour ce faire, accédez au **Panneau de configuration** et cliquez sur **Système**. Ensuite, vérifiez le **type de système**.



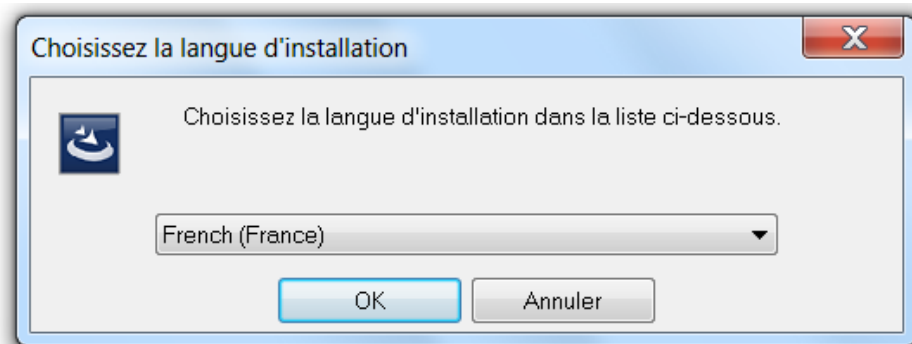
Pour activer IRISCompressor :

- **Version électronique (ESD) :** téléchargez le programme d'installation sur votre ordinateur.
- Double-cliquez sur le programme d'installation pour l'exécuter.



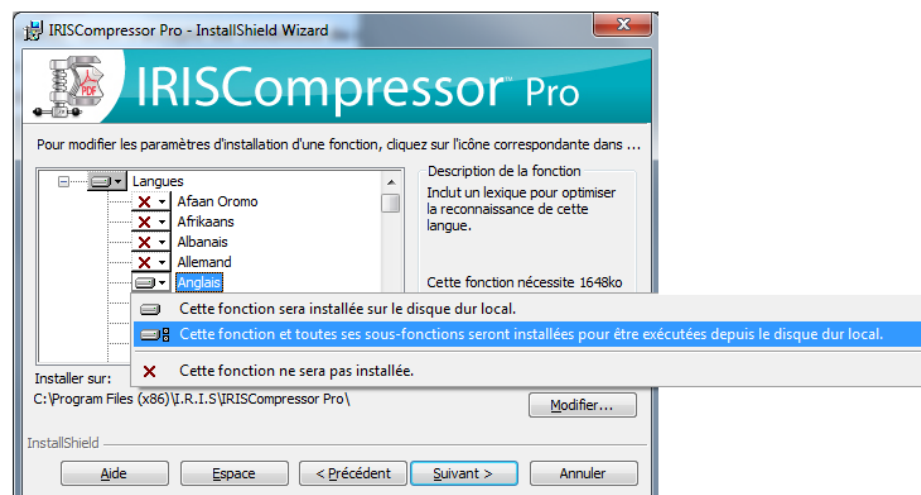
- Sélectionnez la **Langue d'installation** et cliquez sur **OK**.

ATTENTION IRISCompressor Pro: la langue choisie ici sera automatiquement sélectionnée comme langue d'OCR dans les étapes suivantes de l'installation.



- Ensuite, cliquez sur **Suivant** et suivez les instructions affichées à l'écran.
- Sélectionnez l'option **J'accepte les conditions du contrat de licence** et cliquez sur **Suivant**.
- Entrez un **Nom d'utilisateur** et une **Organisation** (facultatif).
- IRISCompressor Pro: sélectionnez les langues dans lesquelles IRISCompressor doit reconnaître les documents puis cliquez sur **Installer**.

Vous pouvez sélectionner jusqu'à 5 langues. La langue d'installation a été automatiquement sélectionnée mais vous pouvez la modifier le cas échéant.



- Sélectionnez le dossier de destination dans lequel installer IRISCompressor puis cliquez sur **Installer**.
- Cliquez sur **Terminer** pour terminer l'installation.

🔴 **IRISCompressor Pro** : si vous souhaitez installer d'autres langues d'OCR que celles précédemment sélectionnées, désinstallez IRISCompressor puis réinstallez-le et sélectionnez les langues de votre choix.

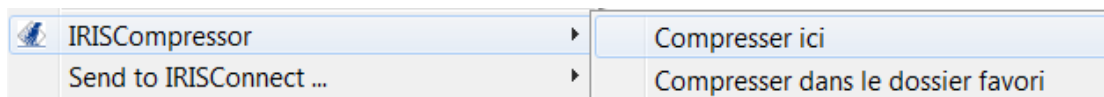
Il est déconseillé d'installer plusieurs versions d'IRISCompressor en même temps. Si vous souhaitez effectuer une mise à niveau vers une version supérieure, désinstallez la version actuelle avant d'installer la nouvelle. Pour en savoir plus, consultez la rubrique **Désinstallation**.

ACTIVATION

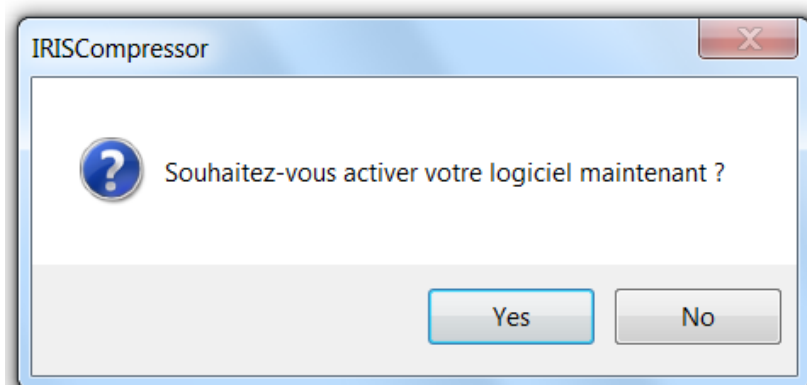
Une fois IRISCompressor installé, vous devez l'activer. Les copies non activées d'IRISCompressor peuvent être utilisées pendant dix jours seulement.

Pour activer IRISCompressor :

- Cliquez avec le bouton droit sur le fichier à compresser et cliquez sur **IRISCompressor > Compresser ici** dans le menu qui s'affiche.



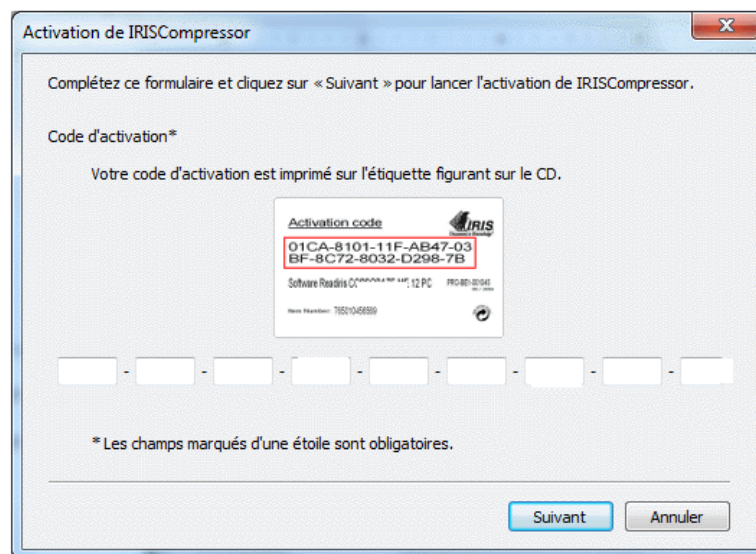
- Vous êtes invité à activer IRISCompressor. Sélectionnez **Oui** pour l'activer.



- Indiquez votre code d'activation dans le champ **Code d'activation**.

Si vous avez téléchargé une version électronique (ESD, Electronic Software Delivery) d'IRISCompressor, le code d'activation vous a été envoyé par e-mail.

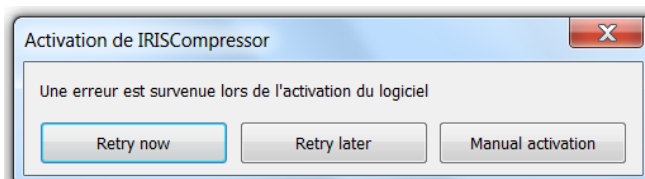
Si vous avez acheté une version normale du logiciel, vous trouverez le code d'activation à l'intérieur de la boîte du produit.



- Ensuite, cliquez sur **Suivant** et suivez les instructions affichées à l'écran.

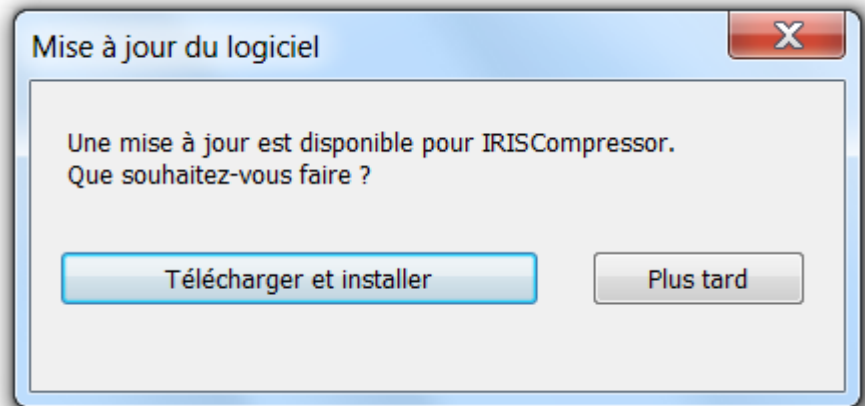
Notez que vous avez besoin d'une connexion Internet pour terminer l'activation.

Pour activer le logiciel sur un ordinateur non connecté à Internet, cliquez de toute façon sur **Suivant**. Une nouvelle boîte de dialogue s'affiche. Sélectionnez **Activation manuelle** et suivez les instructions spécifiées dans la boîte de dialogue.



MISE À NIVEAU AUTOMATIQUE

Chaque fois qu'une nouvelle mise à niveau est disponible, vous serez invité à l'installer. Pour ce faire, cliquez sur **Télécharger et installer**.



ENREGISTREMENT

Lorsque vous exécutez IRISCompressor pour la première fois, vous êtes invité à enregistrer le logiciel. L'enregistrement de votre copie d'IRISCompressor vous confère divers avantages, dont les mises à niveau du produit, le support produit, des remises sur les nouveaux produits, etc.

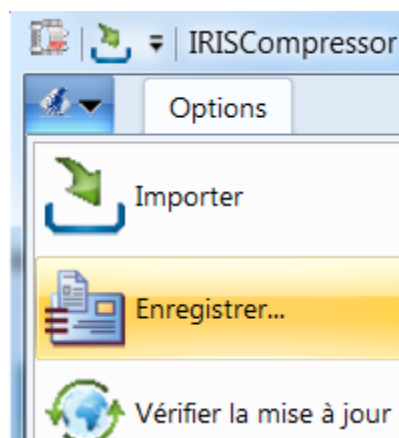
Pour enregistrer votre logiciel :

Complétez le formulaire d'enregistrement puis cliquez sur **Enregistrer maintenant**.



Si vous voulez enregistrer ultérieurement le produit, cliquez sur **Annuler**. Vous pouvez enregistrer IRISCompressor plus tard en cliquant sur la commande **Enregistrer** dans l'interface d'IRISCompressor.

Remarque : la commande **Enregistrer** n'est disponible qu'après avoir activé IRISCompressor.



DÉSINSTALLATION

Pour désinstaller IRISCompressor :

- Fermez **IRISCompressor**.
- Accédez au **Panneau de configuration** Windows.
- Cliquez sur **Programmes et fonctionnalités**.
- Ensuite, sélectionnez **IRISCompressor** dans la liste et cliquez sur **Désinstaller**.

UTILISATION D'IRISCOMPRESSOR

IRISCompressor Pro permet de compresser les fichiers images et PDF de deux façons : soit via l'**interface**, soit **en cliquant avec le bouton droit** sur les fichiers.

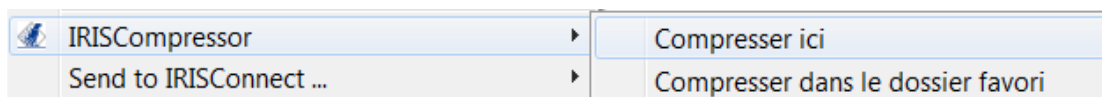
Interface d'IRISCompressor Pro

L'interface vous permet d'**importer** les fichiers, de les **classer** dans l'ordre de votre choix et de les compresser en configurant tous les **paramètres de sortie** proposés.

Pour plus d'informations, consultez la section Interface d'**IRISCompressor PRO**.

Clic droit des fichiers

Cliquez simplement avec le bouton droit sur les fichiers à compresser :



- Cliquez sur **Compresser ici** pour compresser les fichiers dans le même emplacement que l'original.

Vos fichiers sont convertis en fichiers PDF compressés par défaut.

Remarque : si vous convertissez des fichiers PDF normaux en fichiers PDF compressés, les fichiers d'origine sont remplacés par les versions compressées.

- Cliquez sur **Compresser dans le dossier favori** pour compresser les fichiers dans un dossier spécifique. Par défaut, il s'agit du dossier **Documents (C:\Users\"Nom d'utilisateur"\Documents)**.

Pour modifier les paramètres par défaut : cliquez avec le bouton droit sur un fichier, pointez sur **IRISCompressor** et sélectionnez **Options**. Pour plus d'informations, consultez la section **Options d'IRISCompressor PRO**.

Remarque importante : il est recommandé d'utiliser Adobe Reader pour ouvrir des fichiers PDF compressés sur un système d'exploitation mobile (par exemple sur iPad ou tablette Android).

Types de fichier image pris en charge

IRISCompressor prend en charge les types de fichier image suivants :

JPEG	JP2K (JPEG2000)
BMP	TIFF
PDF*	GIF
PNG	

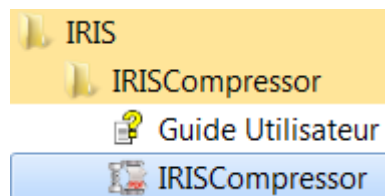
***Attention** : le taux de compression des fichiers PDF est le mieux lorsqu'ils contiennent des images. Les fichiers PDF qui contiennent uniquement du texte ont une taille à peine inférieure.

INTERFACE D'IRISCOMPRESSOR PRO

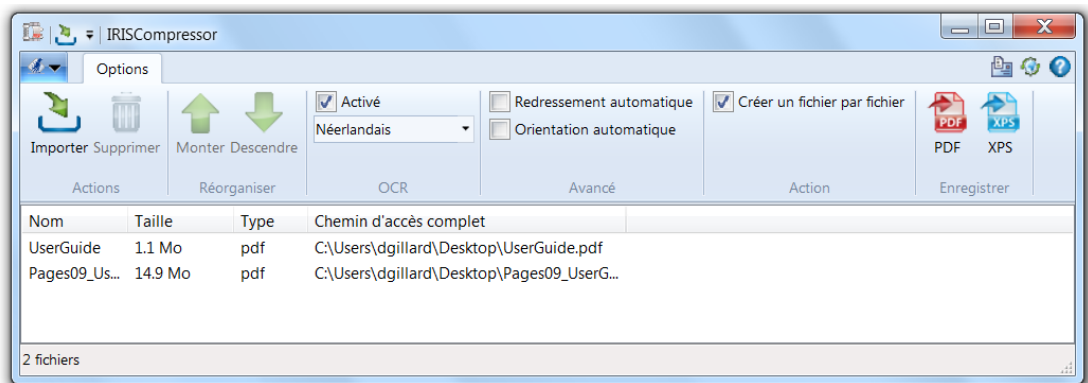
Utilisez l'interface d'IRISCompressor pour **importer** vos fichiers images et PDF, les **classer** dans l'ordre de votre choix et sélectionner les **paramètres de sortie**.

Pour accéder à l'interface d'IRISCompressor :

- Dans le menu **Démarrer** de Windows, sélectionnez **Tous les programmes > IRIS > IRISCompressor**.

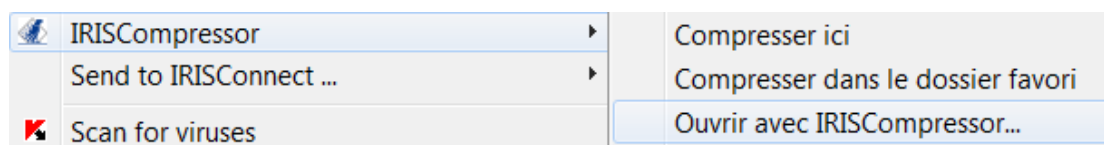


- Cliquez sur **IRISCompressor** pour ouvrir l'interface.



OU

- Cliquez avec le bouton droit sur le fichier à compresser puis cliquez sur **IRISCompressor > Ouvrir avec IRISCompressor**.



Etape 1 : Importation des fichiers images et PDF

- Cliquez sur **Importer** et sélectionnez vos fichiers.



OU

- Faites glisser et déposez vos fichiers images et PDF dans l'interface.

Conseil : vous pouvez également faire glisser des pièces jointes d'e-mail dans l'interface.

Attention : IRISCompressor peut traiter au maximum **25 pages** à la fois. Dès lors, vérifiez que le nombre de pages contenues dans vos différents fichiers ne dépasse pas 25. Pour votre information : 1 image correspond à 1 page. Si vous tentez de compresser des documents contenant plus de 25 pages, seules les 25 premières seront traitées.

Etape 2 : Réorganisation des fichiers

L'ordre d'affichage des fichiers dans l'interface correspond à l'ordre de leur conversion en fichiers PDF ou XPS. Cet ordre est important lorsque vous convertissez une série de fichiers en un seul fichier de sortie.

Pour modifier l'ordre des fichiers, sélectionnez un fichier puis :

- Cliquez sur la flèche **Monter** ou **Descendre**.

Nom	Taille	Type	Chemin d'accès complet
0302-04 - G...	117 Ko	pdf	C:\Users\dgillard\Desktop
blank	149 Ko	tif	C:\Users\dgillard\Desktop



OU

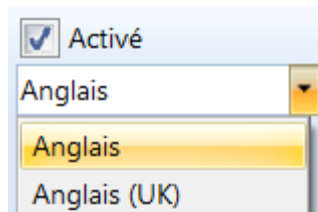
- Appuyez sur la touche **PgUp** ou **PgDn** du clavier.

Pour supprimer des fichiers de l'interface, il suffit de les sélectionner puis de cliquer sur l'icône **Supprimer** ou d'appuyer sur la touche **Del** de votre clavier.

Etape 3 : Sélection des paramètres d'OCR

L'option **OCR** est sélectionnée par défaut. Cette fonction permet de créer des fichiers de sortie entièrement indexés. Si vous souhaitez uniquement compresser les fichiers, désactivez cette option.

La **langue d'OCR** est la langue sélectionnée lors de l'installation. Cliquez sur l'**icône de la langue** pour en sélectionner une autre.

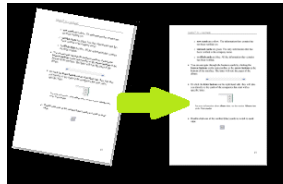


Remarque : les autres langues sont uniquement disponibles si vous les avez sélectionnées pendant l'installation. Si vous avez besoin de langues différentes ou si aucun autre langue n'est disponible, supprimez et réinstallez IRISCompressor et sélectionnez d'autres langues d'OCR. Vous pouvez installer 5 langues maximum.

Remarque : vérifiez que la langue d'OCR sélectionnée correspond à la langue de vos fichiers. Si vous ne sélectionnez pas la langue correcte, les résultats de l'OCR ne seront pas satisfaisants.

Etape 4 : Sélection des options avancées

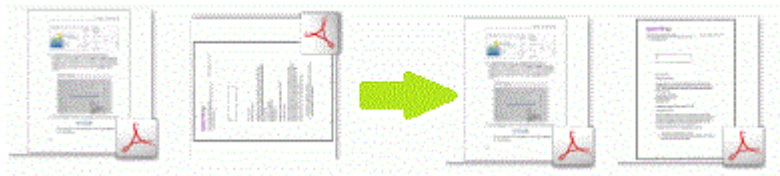
- Sélectionnez **Redressement automatique** si vous traitez des images qui ne sont pas tout à fait droites (inclinées). L'option **Redressement automatique** permet de corriger l'inclinaison de vos images.



Remarque : l'inclinaison ne peut être supérieure à 10 degrés.

- Sélectionnez **Orientation automatique** si vous traitez une combinaison d'images contenant du texte horizontal et vertical. L'option **Orientation automatique** fait pivoter toutes les images dans la même direction.

Remarque : les images doivent contenir du texte pour qu'IRISCompressor puisse les orienter.



- Sélectionnez **Créer un fichier par fichier** si vous souhaitez générer un fichier de sortie différent pour chaque fichier d'entrée.

Etape 5 : Sélection du format de sortie

- Sélectionnez **PDF** pour générer des fichiers de sortie PDF compressés.

Remarque importante : il est recommandé d'utiliser Adobe Reader pour ouvrir des fichiers PDF compressés sur un système

d'exploitation mobile (par exemple sur iPad ou tablette Android).

- Sélectionnez **XPS** pour générer des fichiers de sortie XPS compressés.
- Ensuite, **nommez** le fichier de sortie et enregistrez-le dans l'emplacement de votre choix.


Le nom par défaut est le nom de la première image.

Remarque : par défaut, IRISCompressor compresse toutes les images présentes dans l'interface dans un seul fichier de sortie, sauf si vous sélectionnez l'option **Créer un fichier par fichier**, auquel cas vous devez nommer chaque fichier de sortie.

Remarques:

Les **paramètres d'OCR** et les **options avancées** que vous sélectionnez dans l'interface sont automatiquement sauvegardés. La prochaine fois que vous utiliserez IRISCompressor, le logiciel appliquera les mêmes paramètres.

Les options sélectionnées dans l'interface d'IRISCompressor n'ont aucune incidence sur celles sélectionnées dans le menu **Options** et inversement.

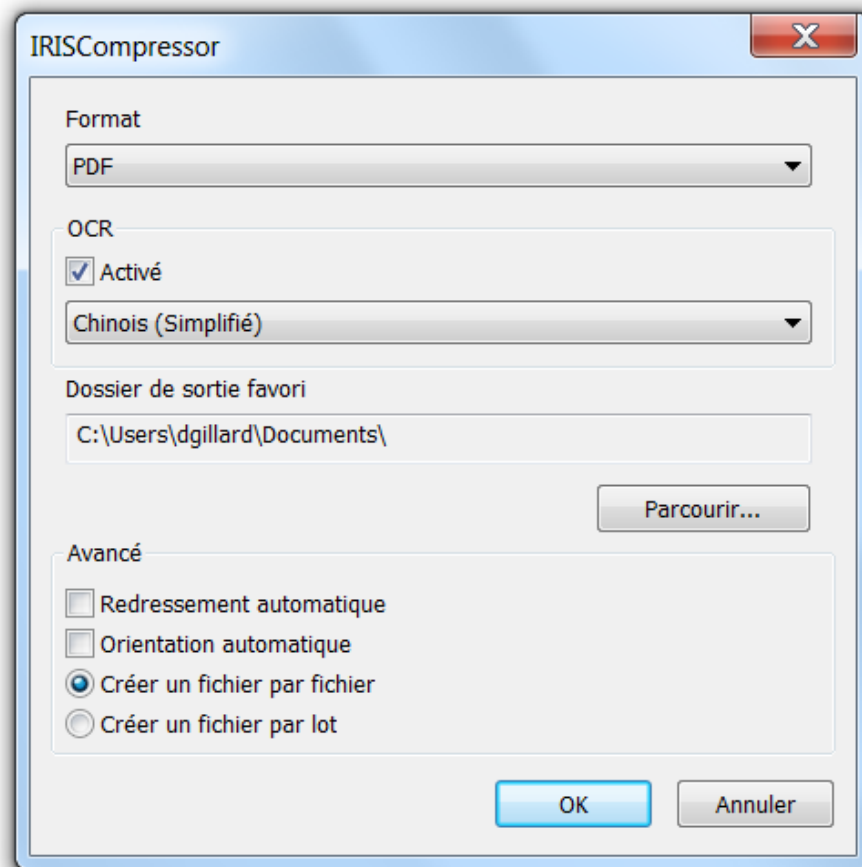
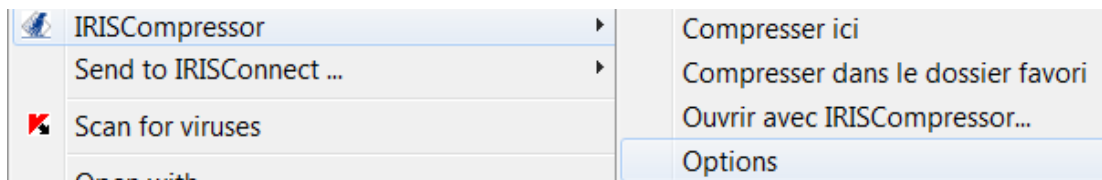
Notez que vous pouvez **personnaliser** la barre d'outils Accès rapide dans l'interface d'IRISCompressor. Pour ce faire, cliquez sur la flèche pointant vers le bas  à côté de l'icône IRISCompressor dans le coin supérieur gauche. Ensuite, sélectionnez **Personnaliser la barre d'outils Accès Rapide**. Vous pouvez également cliquer avec le bouton droit sur n'importe quel bouton de l'interface et l'ajouter à la barre d'outils Accès rapide.

OPTIONS D'IRISCOMPRESSOR PRO

Pour accéder aux options d'IRISCompressor :

- Cliquez avec le bouton droit sur un fichier, pointez sur **IRISCompressor** et cliquez sur **Options**.

Remarque : les options sélectionnées dans le menu **Options** n'ont aucune incidence sur celles sélectionnées dans l'interface d'IRISCompressor et inversement.



Format

Sélectionnez le format de sortie à générer : **PDF** ou **XPS**.

Remarque importante : il est recommandé d'utiliser Adobe Reader pour ouvrir des fichiers PDF compressés sur un système d'exploitation mobile (par exemple sur iPad ou tablette Android).

OCR

- Sélectionnez **Activé** si vous souhaitez qu'IRISCompressor reconnaisse le texte dans vos images. IRISCompressor génère ensuite des fichiers de sortie indexés. Si l'OCR est désactivé, IRISCompressor compresse simplement les images sans effectuer une reconnaissance du texte.
- Sélectionnez la langue d'OCR de votre choix dans la liste.

Remarque : les langues disponibles sont celles que vous avez sélectionnées lors de l'installation. Si vous souhaitez utiliser des langues différentes ou si une seule langue est disponible, supprimez et réinstallez IRISCompressor et sélectionnez d'autres langues d'OCR. Vous pouvez installer 5 langues maximum.

Remarque : vérifiez que la langue d'OCR sélectionnée correspond à la langue de vos fichiers. Si vous ne sélectionnez pas la langue correcte, les résultats de l'OCR ne seront pas satisfaisants.

Dossier de sortie favori

Le dossier de sortie favori est le dossier dans lequel IRISCompressor génère les fichiers de sortie compressés. Par défaut, il s'agit du dossier

C:\Users\"Nom d'utilisateur"\Documents. Cliquez sur le bouton Parcourir pour le modifier.

Options avancées

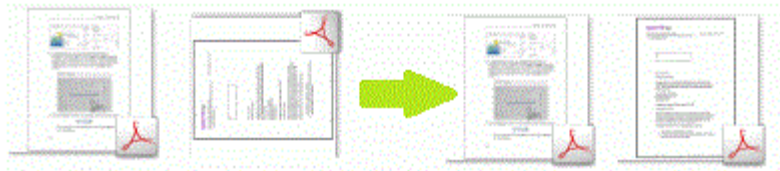
- Sélectionnez **Redressement automatique** si vous traitez des images qui ne sont pas tout à fait droites (inclinées). L'option **Redressement automatique** permet de corriger l'inclinaison de vos images.



Remarque : l'inclinaison ne peut être supérieure à 10 degrés.

- Sélectionnez **Orientation automatique** si vous traitez une combinaison d'images contenant du texte horizontal et vertical. L'option **Orientation automatique** fait pivoter toutes les images dans la même direction.

Remarque : les images doivent contenir du texte pour qu'IRISCompressor puisse les orienter.



- Sélectionnez **Créer un fichier par fichier** si vous souhaitez générer un fichier de sortie différent pour chaque fichier d'entrée.
- Sélectionnez **Créer un fichier par lot** si vous souhaitez générer un seul fichier de sortie pour tous vos fichiers d'entrée.

Remarque : IRISCompressor peut traiter un maximum de 25 pages à la fois. Dès lors, vérifiez que le nombre de pages contenues dans vos différents fichiers ne dépasse pas 25. Pour votre information : 1 image correspond à 1 page. Si vous tentez de compresser des documents contenant plus de 25 pages, seules les 25 premières seront traitées.

Remarque : les paramètres sélectionnés dans le menu **Options** d'**IRISCompressor** sont automatiquement sauvegardés. La prochaine fois que vous utiliserez IRISCompressor en cliquant avec le bouton droit sur un fichier, le logiciel appliquera les mêmes paramètres.