



用户指南 – Button Manager

IRIScan™ - Button Manager

IRIScan™ Pro 5
IRIScan™ Pro 5 File
IRIScan™ Pro 5 Invoice
IRIScan™ Express 4
IRIScan™ Executive 4
IRIScan™ Pro 3 Wifi

目录

1. 概述	4
2. 安装 Button Manager	4
3. 使用按键扫描	5
3.1 启动 Button Manager.....	5
3.2 使用默认键配置	6
3.3 先检查按键配置再扫描.....	7
3.4 轻轻一按，即可扫描	9
3.4.1 使用 Button 面板	9
4. 配置按键.....	10
4.1 开启按键属性对话框	10
4.2 “基本” 选项卡	11
4.2.1 按键名称.....	11
4.2.2 图像模式选项	12
4.2.3 扫描参数选项	13
4.2.4 文件位置选项	14
4.3 “图像调整” 选项卡	16
4.4 “色彩滤除” 选项卡	18
4.4.1 输入 RGB 值.....	19
4.4.2 选择颜色.....	19
4.5 “图像处理” 选项卡	20
4.6 更多设置	21
4.7 设置 Button Manager 发送图像到指定的打印机	22
4.8 设置 Button Manager 上传图像到指定的邮件程序	24
4.9 设置 Button Manager 上传图像到 FTP 服务器	27
4.10 设置 Button Manager 上传图像到 Microsoft SharePoint 服务器 / Office 365	29
4.11 设置 Button Manager 上传图像到 Google Drive	31
4.12 设置 Button Manager 上传图像到 Evernote	32
4.13 设置 Button Manager 上传图像到 Dropbox	33
4.14 设置 Button Manager 上传图像到 OneDrive	34
4.15 设置 Button Manager 上传图像到 Facebook	35

4.16 设置 Button Manager 上传图像到共享文件夹	36
4.17 可能遇到的错误情况	37
4.18 添加新的目的地应用程序	39
4.19 使用配置文件	40
4.20 使用“选项”菜单	41
4.20.1 “设置”选项卡	41
4.20.2 “其他”选项卡	42
4.20.3 “扫描计数”选项卡	43
4.20.4 “高级”选项卡	44
4.20.5 “扫描仪信息”选项卡	45
4.20.6 “关于”选项卡	45
4.21 从系统托盘移除 Button Manager 图标	46
5.操作	47
5.1 将图像直接插入到软件应用程序中	47
5.2 “拖放”文件到指定的按键	48
5.3 发送错误报告	49
6. 法律声明	50

1. 概述

Button Manager 提供了一种轻松便捷的方式，来扫描文档并将其发送到您最喜欢的软件应用程序和云端目的地。只需轻轻按一下扫描仪上按键，就能完成所有这些操作。

使用新的 Button Manager，您将能够：

- 将文档直接扫描到 Readiris Corporate。
- 将图像扫描到打开的应用程序。
- 将图像扫描到选定的其他应用程序。
- 发送文档到打印机。
- 通过邮件发送文档。
- 配置新按键，来发送文档到各种云端目的地。

2. 安装 Button Manager

注意：请先安装软件，然后再将扫描仪连接到计算机。必要时，请参见《快速用户指南》了解更多信息。

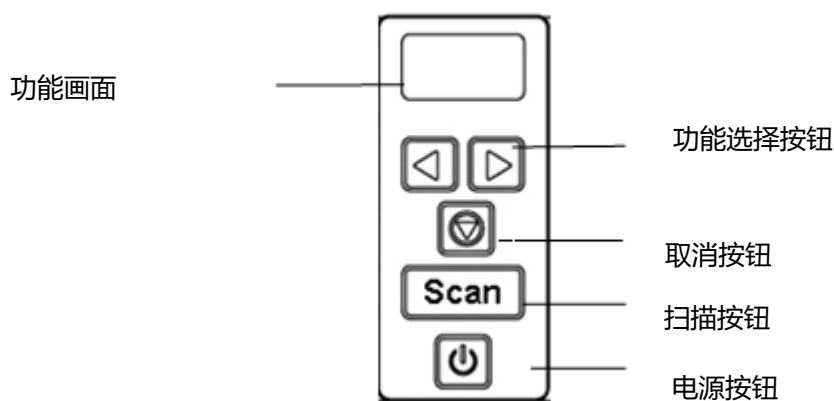
系统要求

组件	要求
计算机和处理器	2 GHz 处理器（32 位或 64 位）。
内存	4 GB RAM。
硬盘	5 GB 空闲硬盘空间。
操作系统	Windows 10、Windows 8.1、Windows 8、Windows 7。全部为 32 或 64 位。
其他	网络连接。 至少一个空闲的 USB 端口。

3. 使用按键扫描

只需按一下扫描仪上的 Scan（扫描）键，就可扫描文档并将之发送到指定的目的地应用程序。但是，建议您在扫描前先检查按键配置，以确保正确的文件格式和目的地应用程序。

下图显示了扫描仪上的按钮和功能画面。



3.1 启动 Button Manager

1. 成功安装 Button Manager 及扫描仪驱动程序之后，将在计算机屏幕右下角的 Windows 系统托盘中显示 Button 面板。



2. 在 Button Manager 图标上单击鼠标左键，开启下面的 Button 面板。



3. 绿色勾标记表示默认键。要选择其他键为默认键，请单击该键前面的数字。勾选标记即移动到该键。

注：

Button Manager 也可从程序列表中启动，请按顺序选择“开始>程序>IRIS Button Manager>IRIS Button Manager”。

4. 现在，您可以点击其中一个按钮，或按扫描仪上的扫描仪按键，以开始扫描。

3.2 使用默认键配置

扫描仪出厂时已预先配置了 9 个按键设置，用于一些常用的任务，如扫描到 Readiris、扫描到应用程序、扫描到电子邮件等。下表显示的是默认设置。您可以更改其中任何一个设置。

按键 编号	名称	目的地/ 应用程序	预设扫描设置
1	Readiris Corporate 15	选择此按键以将文档直接发送到 Readiris 进行文本识别。	彩色、300 dpi、双面、JPEG、自动裁剪
2	Scan to PDF (扫描到 PDF)	选择此按键以将文档扫描为 PDF 文件并在默认的 PDF 阅读器中打开。 还将保存一份副本在： Pictures\IRIS IRIScan Pro 5	自动、300 dpi、双面、Multi-page PDF、自动裁剪
3	Dropbox	选择此按键将图像发送到您的 Dropbox 帐户。	自动色彩检测、300 dpi、双面、JPEG、自动裁剪
4	Evernote	选择此按键将图像发送到您的 Evernote 帐户。	自动色彩检测、300 dpi、双面、JPEG、自动裁剪
5	Google Drive	选择此按键将图像发送到您的 Google Drive (Google 云端硬盘) 帐户。	自动色彩检测、300 dpi、双面、JPEG、自动裁剪
6	FTP	选择此按键将图像发送到 FTP 服务器。	自动色彩检测、300 dpi、双面、JPEG、自动裁剪
7	Easy Mail	选择此按键将图像作为附件通过指定的电子邮件软件进行发送。	自动色彩检测、300 dpi、双面、JPEG、自动裁剪
8	Scan to App (扫描到应用程序)	选择此按键将图像发送到指定的应用程序 (默认: Microsoft 画图)。	自动色彩检测、300 dpi、双面、JPEG、自动裁剪
9	Archive (存档)	选择此按键将图像保存到计算机中的一个文件夹中。	自动色彩检测、300 dpi、双面、JPEG、自动裁剪

注：

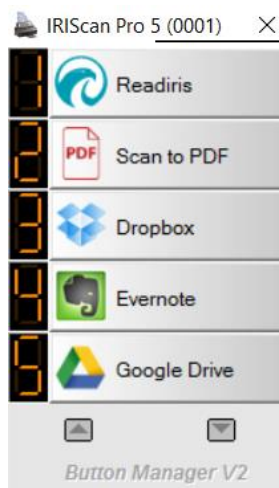
- 为准确使用默认设置，在安装 Button Manager 之前，您需要先在 Internet 环境下设置计算机，并安装必要的应用软件（如电子邮件软件）或打印机。
- 要将扫描图像发送到网络服务器，如 FTP、Microsoft SharePoint 或 Google Drive，您需要先在 Internet 环境下设置计算机，并确保您拥有访问该网络服务器的权限。例如，您需要先创建登录名和密码。
- **Microsoft .NET Framework：**要将扫描图像发送到网络服务器，要求具有 Microsoft .NET Framework 2.0 或以上版本。（要检查程序和版本，请选择“开始>控制面板>添加或删除程序”。将显示一个程序列表。如果已安装 Microsoft .NET Framework，程序列表中会显示该程序及其版本）。
- **Google Drive：**谷歌为每位在 Google 网站 (<http://drive.google.com>) 注册的用户提供一个文档托管、管理及编辑的服务，称为“Google Drive（Google 云端硬盘）”。
- **Microsoft SharePoint：**Microsoft SharePoint 是由微软开发的一个协作和文档库工具，用于文件共享和 Web 发布。您可能需要联系您的系统管理员获取正确的 SharePoint 服务器 URL。系统管理员也会授予您 SharePoint 的访问权限，并提供有效的用户名和密码。

3.3 先检查按键配置再扫描

1. 成功安装 Button Manager 及扫描仪驱动程序之后，将在计算机屏幕右下角的 Windows 系统托盘中显示 Button 面板。

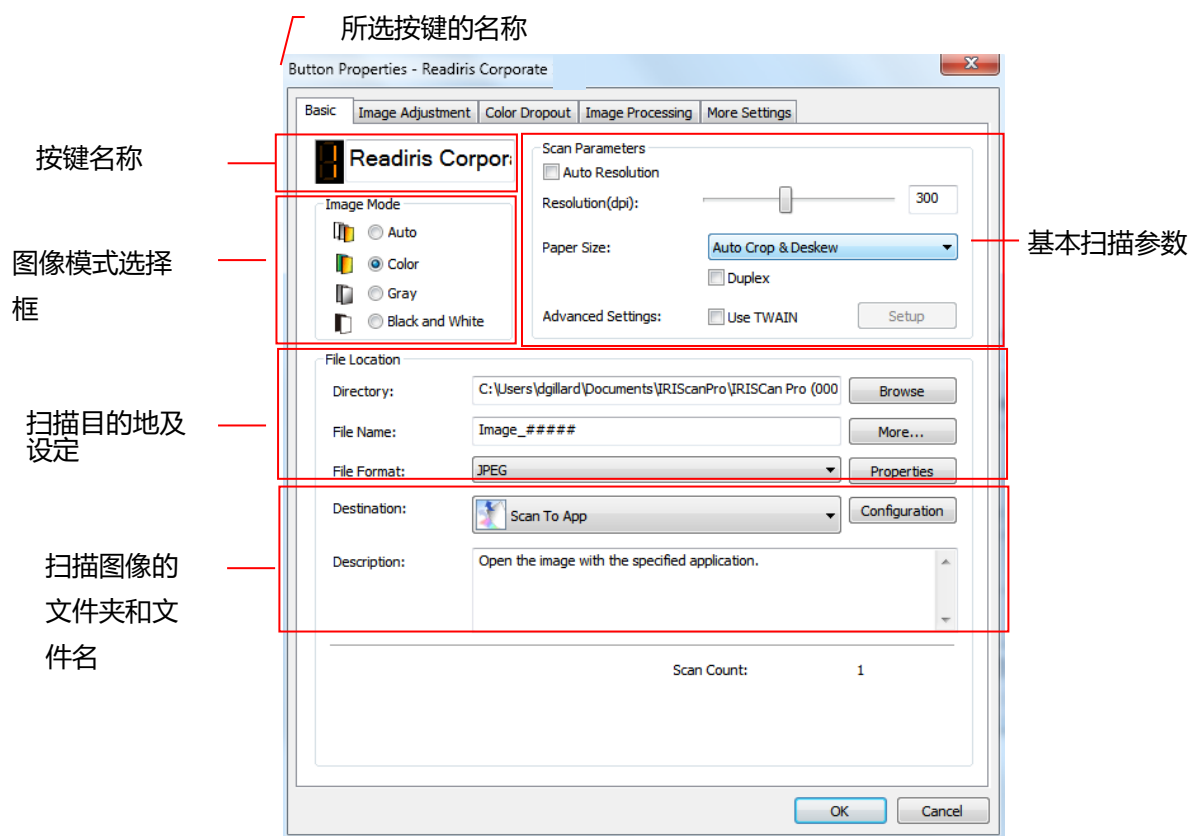


2. 在 Button Manager 图标上单击鼠标左键，开启下面的 Button 面板。



此为扫描仪型号。

3. Button 面板显示前五个扫描键。在要检查的按键上单击鼠标右键，将显示 Button Properties（按键属性）窗口。



如果要更改配置，请使用此窗口来重新设置文件格式、目的地应用程序或其他扫描设置。请参考下一章节中的“配置按键”来重新设置。

4. 单击 **OK**（确定）按键离开窗口。

注：

如果重新启动计算机后，Windows 系统托盘未显示 Button 图标，请关闭扫描仪然后再开启。Button 图标就会出现在 Windows 系统托盘的右下角。

3.4 轻轻一按，即可扫描

1. 按一次扫描仪按键。

3.4.1 使用 Button 面板

在屏幕右下角 Windows 系统托盘中的 Button 图标上单击鼠标左键。这将开启 Button 面板。



在这个面板上，您可以检查扫描配置、执行扫描和更改扫描配置。

1. 要检查扫描配置，请在要检查的功能图标上单击鼠标右键。屏幕会显示 Button Properties（按键属性）窗口，显示预设的扫描配置。
2. 要开始扫描，请左键单击要扫描的功能图标。扫描仪开始扫描，并将扫描的文档传送到指定的目的地应用程序。
3. 要更改扫描配置，请右键单击要检查的功能图标。这将开启 Button Properties（按键属性）窗口，您可以自定义按键功能及其配置。
4. 要循环显示全部 9 个按键，请单击箭头键。



5. 要关闭 Button 面板，请单击面板上的关闭按钮（X）。

4. 配置按键

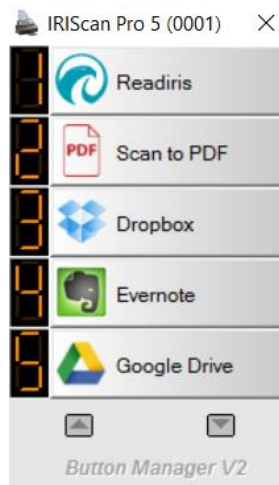
Button Manager 可以让您自定义按键，包括扫描配置文件、目的地应用程序以及文件存储和命名方法。

4.1 开启按键属性对话框

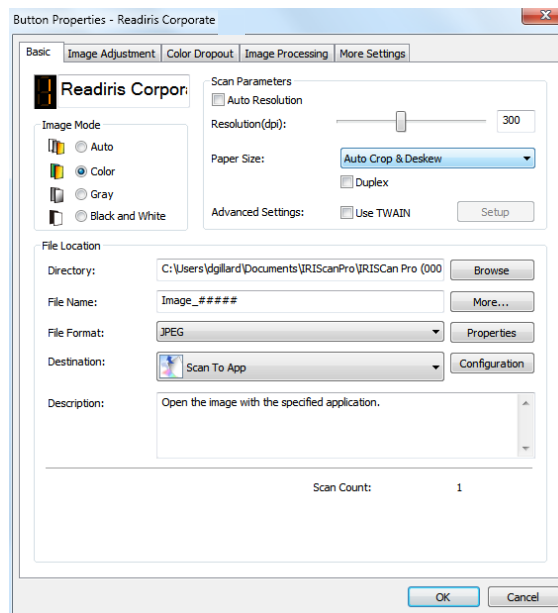
您可以在 Button Properties (按键属性) 对话框中，对 9 个按键中的每一个按键选定一个新配置。

要开启 **Button Properties (按键属性)** 对话框，

1. 在屏幕右下角的系统托盘中的 Button () 图标上单击鼠标左键。即显示 Button 面板。



2. 在要更改设置的按键上单击右键。将显示 **Button Properties (按键属性)** 对话框。



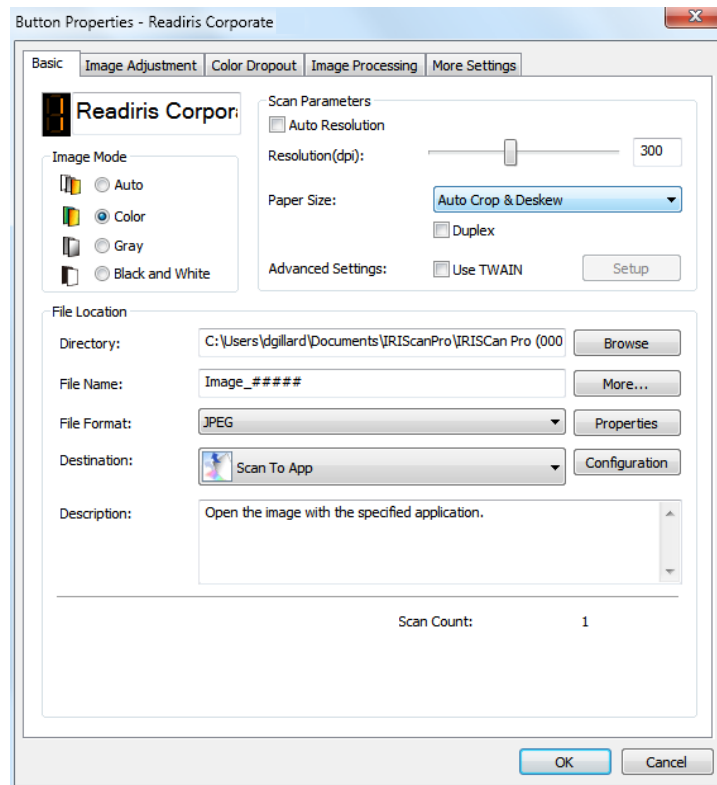
3. 在 **Basic (基本)** 选项卡上，选择基本扫描设置，包括图像模式、分辨率、纸张尺寸、文件路径、文件名以及扫描目的地。
4. 在 **Image Adjustment (图像调整)** 选项卡上，选择所需的亮度和对比度值，以改善扫描图像。
5. 在 **Color Dropout (色彩滤除)** 选项卡上，选择要移除的颜色通道，以使文字锐化。

- 在 **Image Processing (图像处理)** 选项卡上，选择是否旋转图像或删除空白页。
- 单击 **OK (确定)**，保存设置并关闭窗口。

4.2 “基本” 选项卡

您可以在 Basic (基本) 选项卡上，完成对按键的大多数配置。您可以在 Basic (基本) 选项卡上设定按键的基本设置，包括基本扫描设置、文件格式和路径，以及扫描图像的目的地。

Basic (基本) 选项卡包括下列选项：



4.2.1 按键名称



顶端是按键名称字段，该按键名称可以更改。只需在这个字段中键入您想要的名称即可。修改后的名称会显示在 Button 面板中。

其他更改按键名称的方法：

- 在 Button 面板上，右键单击要重命名的按键的编号。按键名称会反白显示。



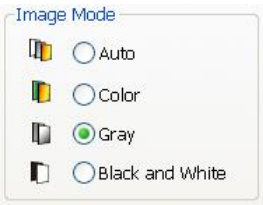
2. 在字段中键入您希望的按键名称，然后按键盘上的 Enter 键。例如，My Printer。



3. 更改的名称会显示在 Button 面板中，如下图所示。



4.2.2 图像模式选项



模式：选择扫描图像的合适图像模式。选项：Auto Color Detection（自动色彩检测）、Color（彩色）、Gray（灰度）、Black and White（黑白）。

Auto Color Detection (自动色彩检测)	单击以自动检测文档色彩，并以彩色图像模式进行扫描。如果您的文档是彩色的，扫描仪会将文档自动扫描为彩色图像。如果不是彩色的，扫描仪将以黑白模式扫描您的文档。当您的文档是彩色和黑白时，这个选项非常有用。
Color（彩色）	选择 Color（彩色）来扫描彩色照片或彩色文档。使用彩色扫描所生成的文件尺寸最大。
Gray（灰度）	选择 Gray（灰度）来扫描包含绘图或黑白照片的文档。此种扫描将生成多达 256 级灰色的图像。
Black and White (黑白)	选择 Black and White（黑白）来扫描包含纯文本、铅笔或墨迹的文档。此扫描模式所生成的文件尺寸最小。

4.2.3 扫描参数选项

■ Resolution (分辨率) :

分辨率是指每英寸的像素数 (ppi) (有时称为每英寸的点数, 或 dpi)。分辨率越大, 扫描的精细度越高, 文件尺寸也会更大。例如, 使用 300 dpi 的分辨率和彩色图像模式下, 扫描一张 A4 大小的彩色图像, 大约需 25 MB 的磁盘空间。对扫描件进行光学字符识别 (OCR) 时, 应对除亚洲语言外的大多数语言使用 300 dpi, 对于亚洲语言而言, 建议使用 400 dpi。移动滑块选择理想的分辨率。默认值为 300 dpi。可用分辨率有 75, 100、150、200、300、400 和 600。(根据不同的扫描仪类型, 所提供的选项有所差异。)



分辨率: 100 dpi



分辨率: 200 dpi

■ Paper Size (纸张大小) :

选择您想要的纸张大小。**选项:** Auto Crop and Deskew (自动裁剪和倾斜校正)、Scanner Maximum (扫描仪最大尺寸)、US Letter- 8.5" x 11"、US Legal – 8.5" x 14"、ISO A4 – 21 x 29.7 cm、ISO A5 – 14.8 x 21 cm、ISO A6 – 10.5 x 14.8cm、ISO A7 – 7.4 x 10/5 cm、ISO B5 – 17.6 x 25 cm、ISO B6 – 12.5 x 17.6 cm、ISO B7 – 8.8 x 12.5 cm、JIS B5 – 18.2 x 25.7 cm、JIS B6 – 12.8 x 18.2 cm、JIS B7 – 9.1 x 12.8 cm、图片 15.2 x 10.2 cm、图片 12.7 x 7.6 cm。注: 根据不同的扫描仪类型, 所提供的选项有所差异。

Auto Crop and Deskew (自动裁剪和倾斜校正) : 根据文档尺寸, 自动调整裁剪窗口, 并自动校正倾斜的图像。此选项适用于批量文档中混合有不同尺寸的文档的情况。

■ Duplex (双面) :

选择 **"Duplex (双面)"** 来扫描文档的正反两面。选择 **"Duplex (双面)"** 之前, 请确保您购买的是一台双面扫描仪。

重要: Cardiris 本身不支持 IRIScan Pro 5 的双面扫描功能。这意味着您无法使用 Button Manager 将文档双面扫描到 Cardiris。当然, 还有其他方法可以将文档双面扫描到 Cardiris。请访问 support.irislink.com, 参考我们的知识库了解如何执行该操作。

■ Use TWAIN (使用 TWAIN) :

单击以按扫描仪的 TWAIN 用户界面, 执行扫描工作。单击 **"Setup (设置)"** 来开启 TWAIN 用户界面, 进行更多高级扫描设置。

4.2.4 文件位置选项

■ Directory (目录) :

输入路径或单击 **"Browse (浏览)"** , 选择扫描图像的保存路径。默认值:

C:\Users\<YourUser>\Pictures\IRIS IRIScan Pro 5\Button# ("C" 表示系统驱动盘。)

■ File Name (文件名) :

扫描图像的文件名由一个文本字符串 (默认: Image) 和一个数字后缀组成。后缀是自动生成的, 以避免文件名重复, 例如: Image_0001。您可以在默认文件名 "Doc####" 中输入文字, 以更改默认字符串。

或者, 选择 "More (更多)" 选项, 在当前文件名上添加日期或时间。选项包括: Date (日期)、Time (时间)、Year (年)、Month (月)、Day (日)、Hour (时)、Minute (分)、Second (秒)、Day of Week (星期)、Week number (周数)、Barcode (条形码) (需 TWAIN 支持)、Custom (自定义)、Image Count (图像计数)。日期格式为 YYYYMMDD (年、月、日)。时间格式为 HHMMSS (时、分、秒)。例如, 如果选择了日期和时间, 文件名会显示如 Image_000720110308175239.pdf (20110308 表示日期, 175239 表示时间。)

以下为可供使用的标记代码:

标记代码	转换结果
#	编号计数器
Date	当前的年 + 月 + 日: 4 位数 + 2 位数 + 2 位数
Time	当前的时 + 分 + 秒: 2 位数 + 2 位数 + 2 位数
Year	当前年份, 4 位数
Month	当前月份, 01 到 12
Day	当前日期, 01 到 31
Hour	当前小时, 1 到 24
Minute	当前分钟, 1 到 60
Second	当前秒数, 1 到 60
DayofWeek	当前星期几, 1 到 7
Week#	当前周数, 1 到 53
Barcode	文档中识别的条形码

■ File Format (文件格式) :

您选定的文件格式决定了扫描图像的文件格式。

针对特定按键编号, 选择理想的文件格式。选项包括 BMP、PNG、GIF、JPEG、Single-Page PDF (单页 PDF)、Multi-Page PDF (多页 PDF)、Multi-TIFF (多页 TIFF) 及 TIFF。

BMP:

BMP 是标准的 Windows 图像格式, 用于兼容 DOS 和 Windows 的计算机上。BMP 格式支持 RGB、索引颜色、灰度和位图颜色模式。

GIF:

GIF（图形交换格式）因其文件小巧，创建之初主要为 Internet 使用。它有利于快速加载 Web 页面。如今，GIF 广泛用于万维网，包括静止图像和动画。GIF 显示最多 256 种颜色，使之不适合于连续颜色图片。其最佳应用是彩色剪贴画、黑白线条图或有大块实心颜色的图像。

PNG:

PNG（可移植网络图形格式）也是一个进行过无损压缩的索引颜色位图，但没有版权限制，常用来存储 Web 图像。PNG 与 GIF 相比，具有更好的压缩性，并且支持数百万种颜色。PNG 文件以 .png 后缀结尾。

TIFF:

TIFF（标记图像文件格式）是一种灵活的位图图像格式，几乎所有的图画、图像编辑和页面排版应用程序都支持。此外，几乎所有桌面扫描仪都可以生成 TIFF 图像。要压缩文件大小，请单击“Properties（属性）”按钮。向右或向左移动滑块，以增加或减少压缩级别。注意，压缩级别越大，图像质量越低。

Multi-Page TIFF（多页 TIFF）：

多页 TIFF 将所有扫描图像组合成单个 TIFF 文件。

JPEG:

JPEG（联合图像专家组）压缩采用连续色调颜色以提供最佳的效果，而且文件尺寸也最小。要压缩文件大小，请单击“Properties（属性）”按钮。向右或向左移动滑块，以增加或减少压缩级别。注意，压缩级别越大，图像质量越低。

PDF:

PDF（可移植文档格式）为 Adobe 推出的极为受欢迎的文件格式。您可以用 Adobe Acrobat 或 Adobe Reader 查看 PDF 文件。

Multi-Page PDF（多页 PDF）：

多页 PDF 将所有扫描图像组合成单个 PDF 文件。

下表是不同文件格式对应文件大小的概略比较

以 200 dpi 扫描 A4 彩色图像的结果：

文件格式	BMP	TIFF	PDF	JPEG	GIF
文件大小	10M	10M	53KB	212KB	1.3M

- Scan Count（扫描计数）：

显示扫描总数。

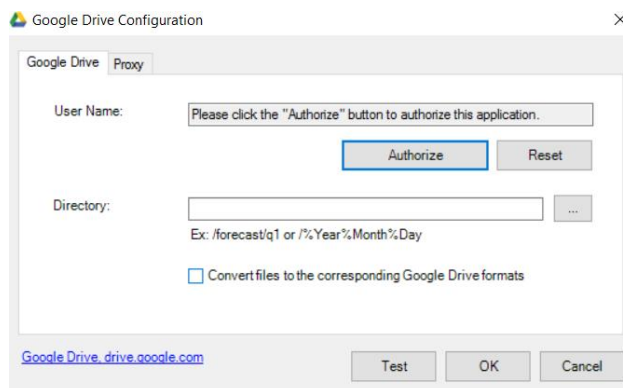
- Destination（目的地）：

选择要将扫描图像发送的目的地。

选项：Dropbox、Email（您的默认电子邮件软件）、Easy Mail、Evernote、Facebook、FTP、Google Drive、iScan（图像）、Archive（存档）、Office 365、Printer（打印机）（您的默认打印机）、Shared Folder（共享文件夹）、SharePoint、Scan to App（扫描到应用程序）、OneDrive。

■ Configuration (配置) :

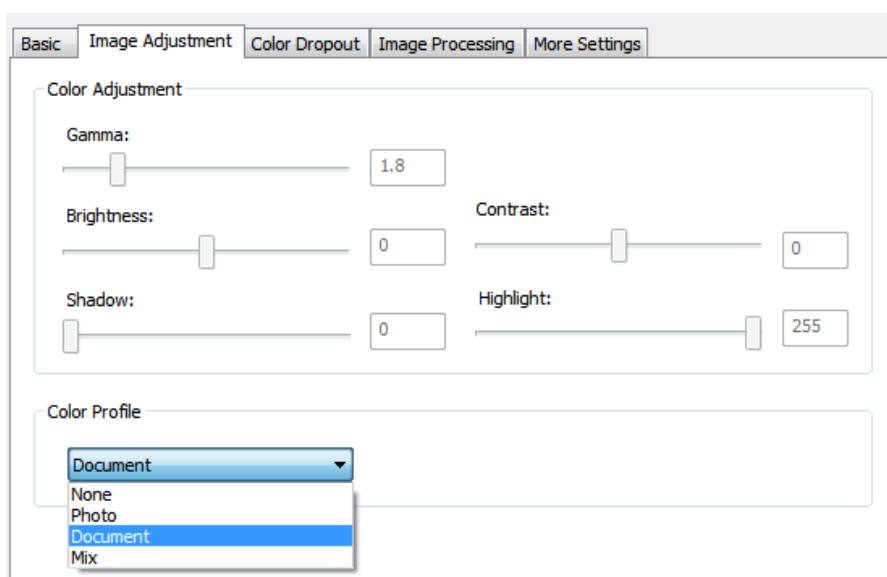
要将扫描的图像上传到网络文件服务器，请确保选择 “**Configuration (配置)** ”，然后输入您的帐户信息。例如，要上传图像到 Google Drive，您必须在 Google 网站注册账户。



4.3 “图像调整” 选项卡

您可以在 **Image Adjustment (图像调整)** 选项卡上调整图像色彩质量，使之接近于原稿。

注：推荐选择 **Document (文档)** 作为 **Color Profile (颜色配置文件)**，以获得优化的色彩。



■ Gamma (伽玛)

调整图像的中间色调，而显著改变最亮和最暗的区域。

伽玛值变化时，图像也会相应变化。

伽玛值:1.0



伽玛值:1.4



伽玛值:2.0



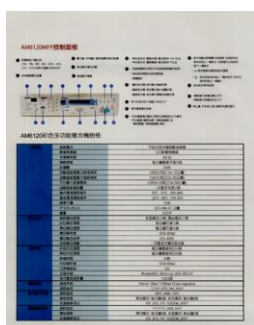
■ Brightness (亮度) 和 Contrast (对比度)

Brightness (亮度)

调整图像的亮度或暗度。值越高，图像越亮。向右或向左移动滑块，以增加或减少亮度。范围为 -50 至 +50。默认值为 0。

Contrast (对比度)

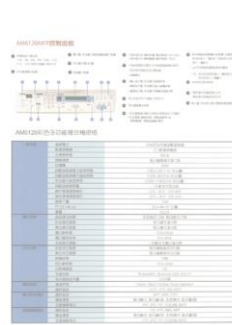
调整图像中最暗和最亮之间的范围。对比度越大，灰度差异也更大。向右或向左移动滑块，以增加或减少对比度。范围为 -50 至 +50。默认值为 0。



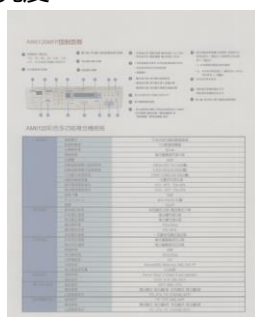
亮度: -50



亮度: 0 (普通)



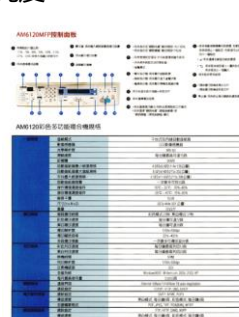
亮度: +50



对比度: -50



对比度: 0 (普通)



对比度: +50

亮光和阴影变化时，图像也会相应变化。

亮光：255/阴影：0（普通）



亮光：200/阴影：0



亮光：210/阴影：10

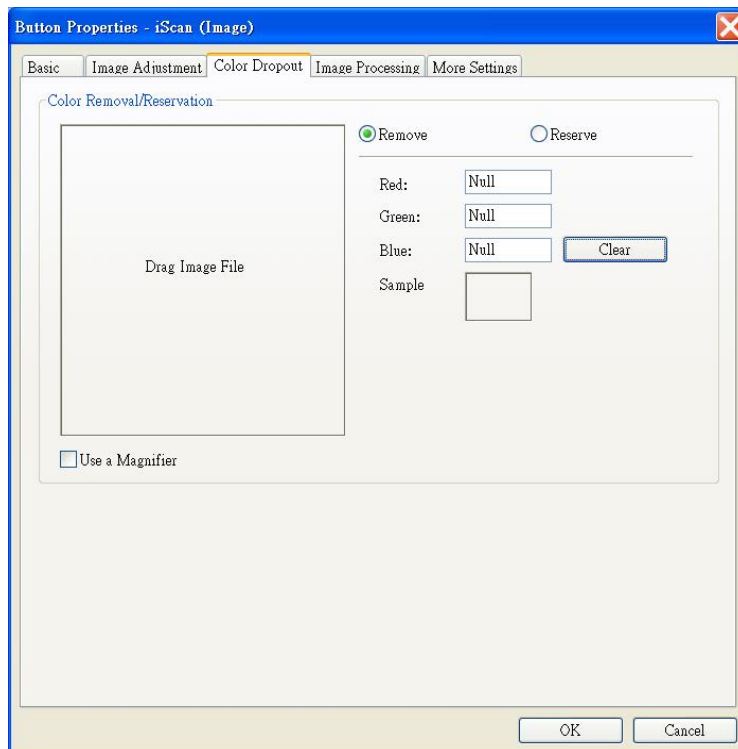


亮光：255/阴影：50



4.4 “色彩滤除” 选项卡

Color Dropout (色彩滤除) 选项卡，可以用来滤除颜色通道（红、绿或蓝）。例如，如果是扫描有红色水印的文档，可选择筛除红色通道，如此一来，扫描图像将只显示文字，而不会显示红色水印。移除扫描图像中的颜色，可缩小文件大小，并改善光学字符识别（OCR）的结果。



注：

色彩滤除只适用于灰度及黑白扫描模式。

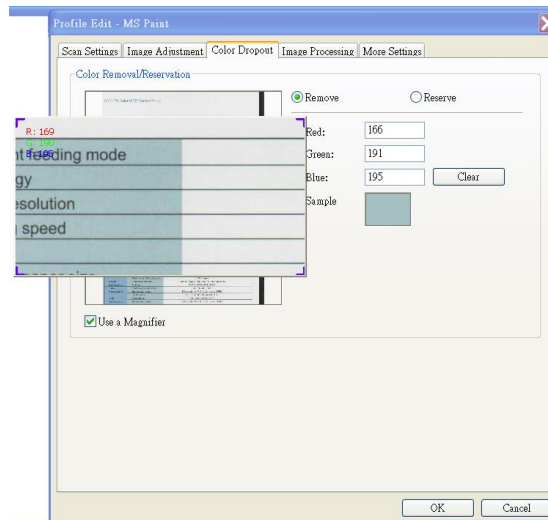
4.4.1 输入 RGB 值

您可分别输入 RGB（红、蓝和绿）值，指定要移除的颜色。单击 Clear（清除）按键可重设颜色。

4.4.2 选择颜色

您可尝试下列方式，来有效选择颜色。

1. 扫描完成后，将扫描图像拖放到 Button Manager。
2. 勾选“UMagnifier（使用放大镜）”，在扫描图像上选择特定的颜色。将显示该颜色的 RGB 值。



3. 选择 OK (确定) 即可完成。

[illegible]

原始

AM6120 彩色多功能复合机规格	
一、整机	1. 彩色多功能复合机 2. 品牌/型号 3. 产地 4. 重量 5. 尺寸 6. 功率 7. 电压 8. 频率 9. 噪音 10. 安全 11. 环保 12. 节能 13. 耐用 14. 可靠 15. 稳定 16. 准确 17. 清晰 18. 快速 19. 方便 20. 简单 21. 易用 22. 灵活 23. 多样 24. 丰富 25. 全面 26. 完整 27. 齐全 28. 完备 29. 完善 30. 完美 31. 极致 32. 巅峰 33. 顶峰 34. 巅峰 35. 顶峰 36. 巅峰 37. 顶峰 38. 巅峰 39. 顶峰 40. 巅峰 41. 顶峰 42. 巅峰 43. 顶峰 44. 巅峰 45. 顶峰 46. 巅峰 47. 顶峰 48. 巅峰 49. 顶峰 50. 巅峰 51. 顶峰 52. 巅峰 53. 顶峰 54. 巅峰 55. 顶峰 56. 巅峰 57. 顶峰 58. 巅峰 59. 顶峰 60. 巅峰 61. 顶峰 62. 巅峰 63. 顶峰 64. 巅峰 65. 顶峰 66. 巅峰 67. 顶峰 68. 巅峰 69. 顶峰 70. 巅峰 71. 顶峰 72. 巅峰 73. 顶峰 74. 巅峰 75. 顶峰 76. 巅峰 77. 顶峰 78. 巅峰 79. 顶峰 80. 巅峰 81. 顶峰 82. 巅峰 83. 顶峰 84. 巅峰 85. 顶峰 86. 巅峰 87. 顶峰 88. 巅峰 89. 顶峰 90. 巅峰 91. 顶峰 92. 巅峰 93. 顶峰 94. 巅峰 95. 顶峰 96. 巅峰 97. 顶峰 98. 巅峰 99. 顶峰 100. 巅峰 101. 顶峰 102. 巅峰 103. 顶峰 104. 巅峰 105. 顶峰 106. 巅峰 107. 顶峰 108. 巅峰 109. 顶峰 110. 巅峰 111. 顶峰 112. 巅峰 113. 顶峰 114. 巅峰 115. 顶峰 116. 巅峰 117. 顶峰 118. 巅峰 119. 顶峰 120. 巅峰 121. 顶峰 122. 巅峰 123. 顶峰 124. 巅峰 125. 顶峰 126. 巅峰 127. 顶峰 128. 巅峰 129. 顶峰 130. 巅峰 131. 顶峰 132. 巅峰 133. 顶峰 134. 巅峰 135. 顶峰 136. 巅峰 137. 顶峰 138. 巅峰 139. 顶峰 140. 巅峰 141. 顶峰 142. 巅峰 143. 顶峰 144. 巅峰 145. 顶峰 146. 巅峰 147. 顶峰 148. 巅峰 149. 顶峰 150. 巅峰 151. 顶峰 152. 巅峰 153. 顶峰 154. 巅峰 155. 顶峰 156. 巅峰 157. 顶峰 158. 巅峰 159. 顶峰 160. 巅峰 161. 顶峰 162. 巅峰 163. 顶峰 164. 巅峰 165. 顶峰 166. 巅峰 167. 顶峰 168. 巅峰 169. 顶峰 170. 巅峰 171. 顶峰 172. 巅峰 173. 顶峰 174. 巅峰 175. 顶峰 176. 巅峰 177. 顶峰 178. 巅峰 179. 顶峰 180. 巅峰 181. 顶峰 182. 巅峰 183. 顶峰 184. 巅峰 185. 顶峰 186. 巅峰 187. 顶峰 188. 巅峰 189. 顶峰 190. 巅峰 191. 顶峰 192. 巅峰 193. 顶峰 194. 巅峰 195. 顶峰 196. 巅峰 197. 顶峰 198. 巅峰 199. 顶峰 200. 巅峰 201. 顶峰 202. 巅峰 203. 顶峰 204. 巅峰 205. 顶峰 206. 巅峰 207. 顶峰 208. 巅峰 209. 顶峰 210. 巅峰 211. 顶峰 212. 巅峰 213. 顶峰 214. 巅峰 215. 顶峰 216. 巅峰 217. 顶峰 218. 巅峰 219. 顶峰 220. 巅峰 221. 顶峰 222. 巅峰 223. 顶峰 224. 巅峰 225. 顶峰 226. 巅峰 227. 顶峰 228. 巅峰 229. 顶峰 230. 巅峰 231. 顶峰 232. 巅峰 233. 顶峰 234. 巅峰 235. 顶峰 236. 巅峰 237. 顶峰 238. 巅峰 239. 顶峰 240. 巅峰 241. 顶峰 242. 巅峰 243. 顶峰 244. 巅峰 245. 顶峰 246. 巅峰 247. 顶峰 248. 巅峰 249. 顶峰 250. 巅峰 251. 顶峰 252. 巅峰 253. 顶峰 254. 巅峰 255. 顶峰 256. 巅峰 257. 顶峰 258. 巅峰 259. 顶峰 260. 巅峰 261. 顶峰 262. 巅峰 263. 顶峰 264. 巅峰 265. 顶峰 266. 巅峰 267. 顶峰 268. 巅峰 269. 顶峰 270. 巅峰 271. 顶峰 272. 巅峰 273. 顶峰 274. 巅峰 275. 顶峰 276. 巅峰 277. 顶峰 278. 巅峰 279. 顶峰 280. 巅峰 281. 顶峰 282. 巅峰 283. 顶峰 284. 巅峰 285. 顶峰 286. 巅峰 287. 顶峰 288. 巅峰 289. 顶峰 290. 巅峰 291. 顶峰 292. 巅峰 293. 顶峰 294. 巅峰 295. 顶峰 296. 巅峰 297. 顶峰 298. 巅峰 299. 顶峰 300. 巅峰 301. 顶峰 302. 巅峰 303. 顶峰 304. 巅峰 305. 顶峰 306. 巅峰 307. 顶峰 308. 巅峰 309. 顶峰 310. 巅峰 311. 顶峰 312. 巅峰 313. 顶峰 314. 巅峰 315. 顶峰 316. 巅峰 317. 顶峰 318. 巅峰 319. 顶峰 320. 巅峰 321. 顶峰 322. 巅峰 323. 顶峰 324. 巅峰 325. 顶峰 326. 巅峰 327. 顶峰 328. 巅峰 329. 顶峰 330. 巅峰 331. 顶峰 332. 巅峰 333. 顶峰 334. 巅峰 335. 顶峰 336. 巅峰 337. 顶峰 338. 巅峰 339. 顶峰 340. 巅峰 341. 顶峰 342. 巅峰 343. 顶峰 344. 巅峰 345. 顶峰 346. 巅峰 347. 顶峰 348. 巅峰 349. 顶峰 350. 巅峰 351. 顶峰 352. 巅峰 353. 顶峰 354. 巅峰 355. 顶峰 356. 巅峰 357. 顶峰 358. 巅峰 359. 顶峰 360. 巅峰 361. 顶峰 362. 巅峰 363. 顶峰 364. 巅峰 365. 顶峰 366. 巅峰 367. 顶峰 368. 巅峰 369. 顶峰 370. 巅峰 371. 顶峰 372. 巅峰 373. 顶峰 374. 巅峰 375. 顶峰 376. 巅峰 377

移除蓝色通道后

4.5 “图像处理” 选项卡

Image Processing（图像处理）选项卡包括下列选项。

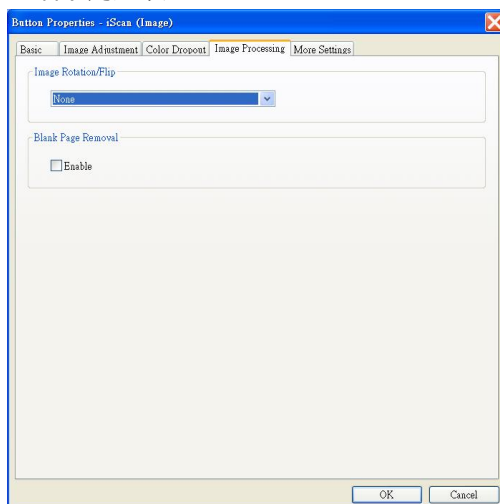


Image Rotation/Flip（图像旋转 / 翻转）

必要时，可选择文档的旋转角度。

选项：None（无）、90 degrees left（逆时针旋转 90 度）、90 degrees right（顺时针旋转 90 度）、180 degrees around（垂直翻转）、180 degrees flipped（镜像翻转）。

123
原始

123
向右 90 度

123
向左 90 度

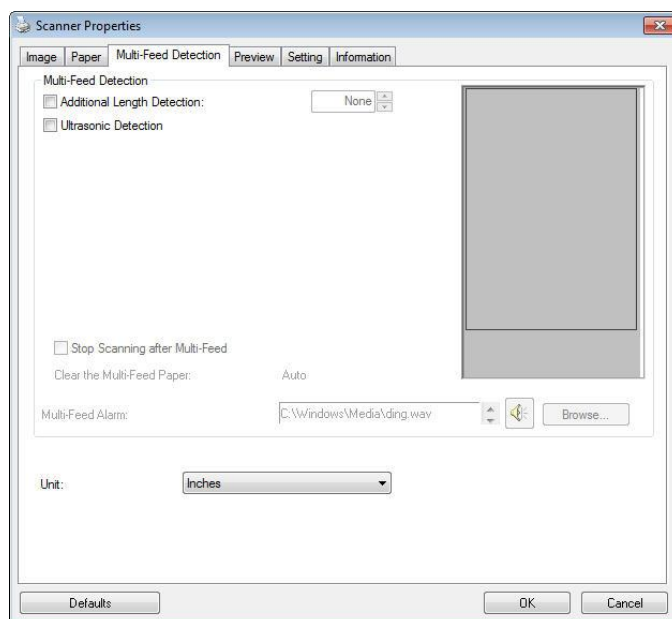
123
垂直翻转

123
镜像翻转

4.6 更多设置

多页进纸检测

多页进纸检测可以检测通过自动送纸器的重叠文档。通常由于装订的文档、文档上的粘合剂或文档带有静电而发生多页进纸。



额外长度检测

额外长度检测允许您定义多页进纸文档的长度。该值表示超出扫描范围的额外长度。当您更改该值时，显示窗口将显示文档的大小。值为 0 表示无额外长度检测。在自动送纸器中扫描相同尺寸的文档时，最好使用“额外长度检测”。

超声波检测

超声波检测允许您通过检测文档之间的纸张厚度来设置重叠的文档。

如果检测到多页进纸，则有两个选项可用。

● 多页进纸时停止扫描

- 如果选择该选项，扫描仪将停止送纸器并提示多页进纸警告信息。此外，将自动从扫描仪中弹出多页进纸。
- 如果未选择该选项，即使检测到多张进纸，扫描仪仍将继续扫描整个文档。扫描整个文档后，将会提示一个多页进纸对话框，以提示已检测到多页进纸的页码，需要重新扫描。

● 多页进纸报警

如果添加了一个 wave 声音文件，一旦检测到多页进纸，扫描仪将发出声音报警，但不会显示警告对话框。

如何添加声音报警：

1. 单击扬声器图标右侧的浏览按钮。您将会看到一个“打开”对话框。
2. 选择您的 wave 声音文件。

3. 单击“打开”按钮。 wave 声音文件被添加。

文档分隔

文档分隔选项允许您配置文档的分隔方式。

注意：该选项是否可用取决于所选的扫描仪按钮。


继续从送纸器扫描下一批文档

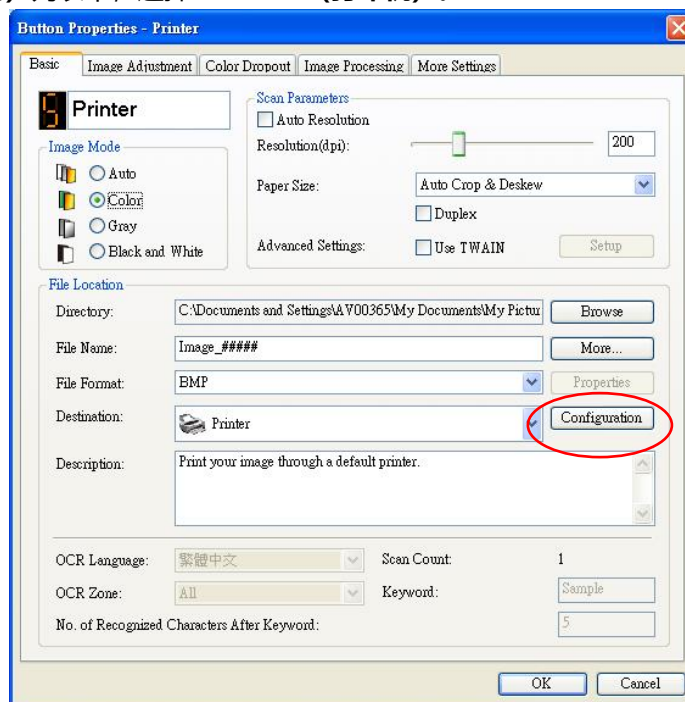
如果您希望扫描仪自动扫描下一批文档，请选择该选项。

4.7 设置 Button Manager 发送图像到指定的打印机

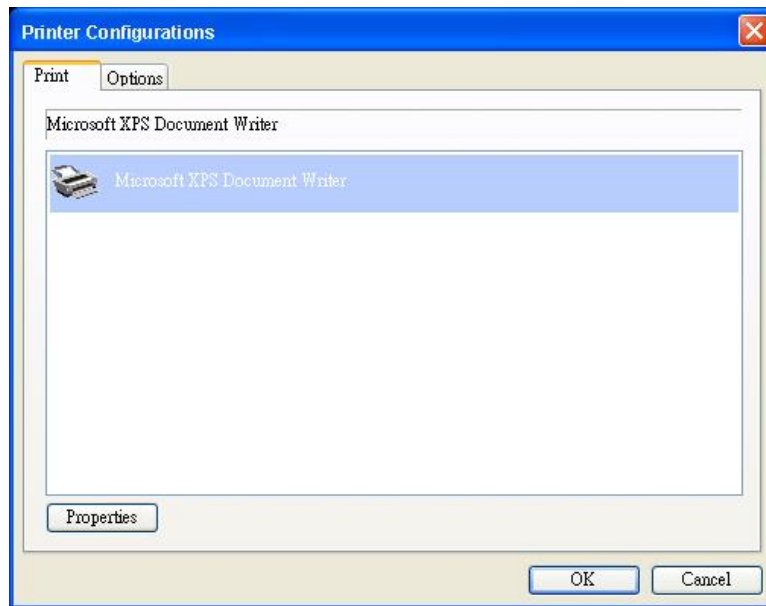
Button Manager V2 让您能够扫描文档，并发送扫描的文档到指定的打印机。而且，如果需要，您可以在一面纸上打印两个图像。

要设置 Button Manager 将图像发送到指定的打印机：

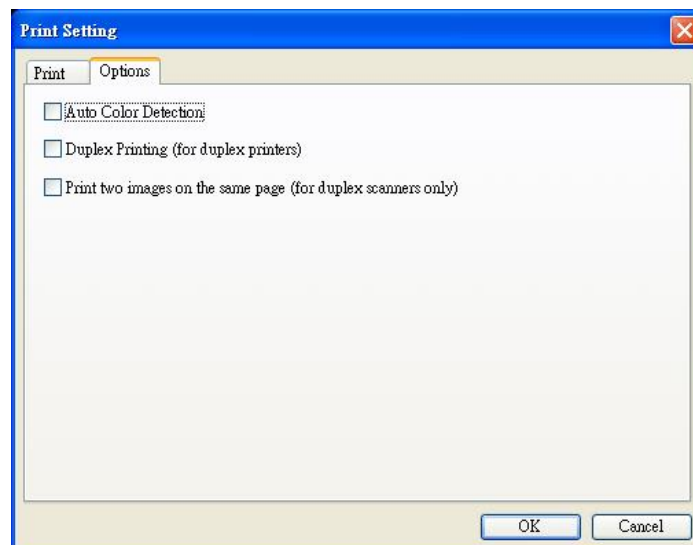
1. 单击 Button 图标 ()，开启 Button 面板。
2. 在要配置的按键上单击右键。
3. 在 **Destination (目的地)** 列表中，选择 **Printer (打印机)**。



4. 单击“Configuration (配置)”。将显示“Printer Configuration (打印机配置)”对话框。



5. 如果不想使用默认打印机来打印图像，可从列表中选择需要的打印机。单击 **“Properties (属性)”** 开启 **“Properties (属性)”** 对话框，更改所需的打印设置，然后单击 OK（确定）完成设置，并关闭对话框。
6. 单击 **“Options (选项)”** 开启 **“Options (选项)”** 对话框。



■ **Auto Color Detection (自动色彩检测) :**

自动检测扫描图像的图像类型，并根据图像类型打印图像。例如，如果扫描图像是彩色图像，所指定的如果是彩色打印机，就以彩色模式打印图像；如果扫描图像是黑白图像，则会以黑白模式打印图像。

■ **Duplex Printing (双面打印) (适用于双面打印机)**

选择此选项后，即可将扫描图像打印在纸张正反面上。只有当指定的打印机支持双面打印功能时，才可使用此选项。

- Print two images on the same page (将两个图像打印在同一页上) (适用于双面扫描仪)

选择此选项后，即可将两个图像打印在纸张的同一面。当您需要将原件（如身份证或驾驶证）的正反面打印在一页纸上时，此选项非常有用。如果您购买的是一台双面扫描仪，可使用此选项将原件的正反面打印在同一页上。

7. 单击“OK（确定）”以完成并关闭对话框。

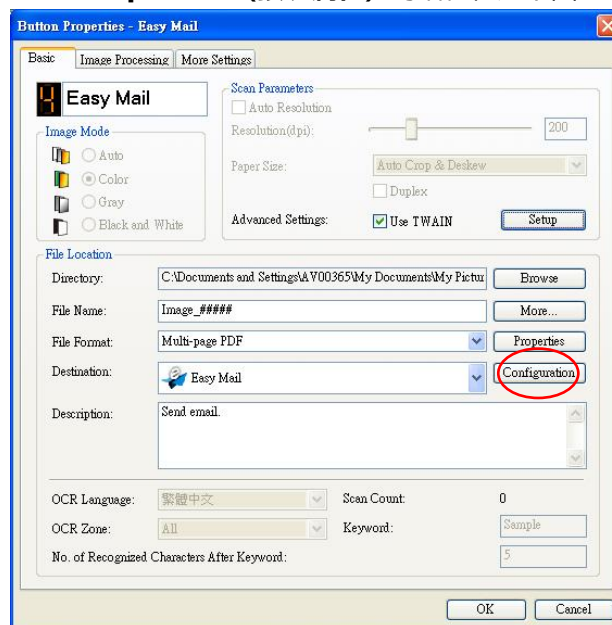
4.8 设置 Button Manager 上传图像到指定的邮件程序

Button Manager V2 提供了一种简便的方法来扫描文档并将之作为附件发送到指定的电子邮件程序。通过提前键入收件人和主题，只需一次点击，就能将扫描图像直接发送到收件人。

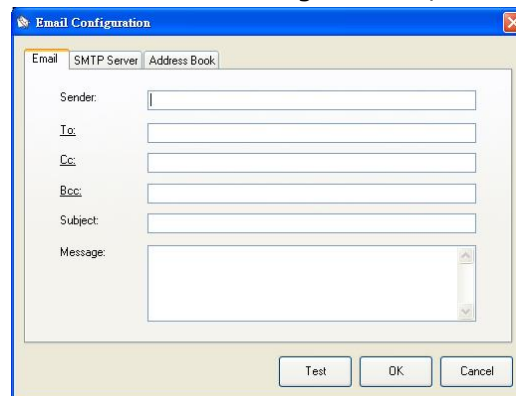
您可能需要联系系统管理员获取邮件服务器的 IP 地址。

要设置 Button Manager 将图像上传到电子邮件程序：

1. 单击 Button 图标 ()，开启 Button 面板。
2. 右键单击 7 号按键以开启 **Button Properties (按键属性)** 对话框，如下图。



3. 单击“Configuration（配置）”。将显示“Mail Configuration（邮件配置）”对话框。



- 键入发件人和收件人的电子邮件地址。
- 在 Subject (主题) 和 Message (消息) 字段键入主题和正文。
- 必要时, 在 CC (抄送) 和 BCC (密送) 字段中键入电子邮件地址。

4. 单击 **“SMTP”** 选项卡, 以显示 SMTP 对话框。

The image shows the 'Email Configuration' dialog box with the 'SMTP Server' tab selected. The fields are: SMTP Server (empty), Port (25), 'This server requires a secure connection (Explicit SSL)' (unchecked), 'Server requires authentication' (unchecked), Account (empty), Password (empty), and File Separation (0 MB). At the bottom are 'Test', 'OK', and 'Cancel' buttons.

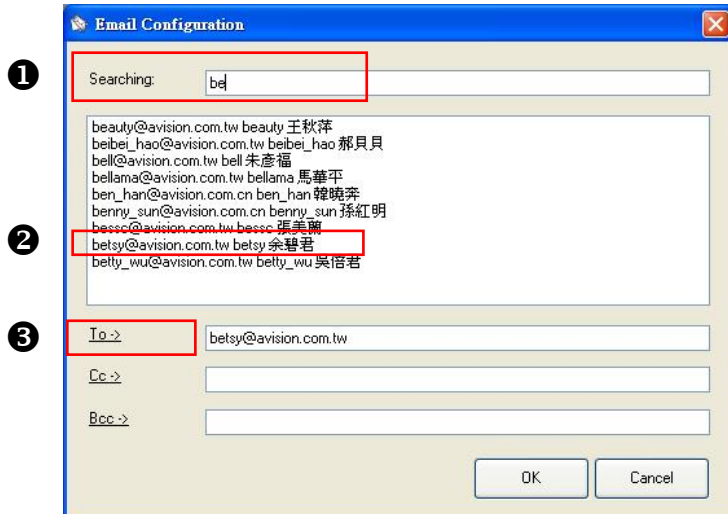
- SMTP Server (SMTP 服务器) : 输入您的 SMTP 服务器的 IP 地址。
- Port (端口) : 输入您的 SMTP 服务器的端口号。默认值: 25
- 如果 SMTP 服务器需要身份验证, 请勾选 **“Server requires authentication (服务器要求身份验证)”** , 然后输入您的帐户名和密码。
- 如果有文件大小限制, 请在 **“File Separation (文件分隔)”** 字段中键入限制值。

5. 您可以从 LDAP 服务器搜索 **“To (收件人)”**、**“CC (抄送)”** 和 **“BCC (密送)”** 字段的电子邮件地址, 请单击 **“Address Book (地址簿)”** 选项卡显示 LDAP 对话框。

The image shows the 'Email Configuration' dialog box with the 'Address Book' tab selected. The fields are: LDAP Server (empty), Port (389), 'This server requires a secure connection (Explicit SSL)' (unchecked), 'Server requires authentication' (unchecked), Account (empty), Password (empty), and BASE DN (empty). At the bottom are 'Test', 'OK', and 'Cancel' buttons.

- LDAP Server (LDAP 服务器) : 输入您的 LDAP 服务器的 IP 地址。
- Port (端口) : 输入您的 LDAP 服务器的端口号。默认值: 389
- 如果 LDAP 服务器要求安全连接, 请勾选 **“This server requires a secure connection (此服务器要求安全连接)”** 。请联系您的系统管理员获取详细信息。
- 如果 LDAP 服务器需要身份验证, 请勾选 **“Server requires authentication (服务器要求身份验证)”** , 然后输入您的帐户名和密码。

- BASE DN（基础可分辨名称）：输入您的 Base DN。基础可分辨名称用来标识搜索的起始点。可分辨名称（DN）表示在 LDAP 树中要查看的记录。LDAP 目录树的顶层是基础，被称为“Base DN”。例如，您可以用 Base 为 dc=com、dc=net 来指定从顶层开始向下进行搜索。请联系您的系统管理员获取详细信息。
- 要测试您的 LDAP 服务器设置是否确定，请单击“Email（电子邮件）”选项卡。
- a、单击“To”、“CC”或“Bcc”，将开启 **Search（搜索）** 对话框。
- b、在“**Searching（搜索）**”字段中输入要搜索的关键字^①。将显示包含您的关键字的搜索结果。
- c、选择您需要的电子邮件地址^②，然后单击“To”、“CC”或“Bcc”，以设置电子邮件地址^③。该电子邮件地址将会粘贴在您选定的字段上。



6. 单击“**OK（确定）**”即可完成。

注：

- LDAP：是“轻量级目录访问协议”的缩写。LDAP 使用户能够直接从外部网络设备访问目录和地址簿，从而简化文档分发。
- SSL（安全套接字层）是建立服务器和客户端之间的加密链接的一种标准安全技术 - 通常是 Web 服务器（网站）与浏览器，或邮件服务器与邮件客户端（如 Outlook）之间。
- 您必须输入“发件人”地址。否则，无法将扫描的图像发送给收件人。

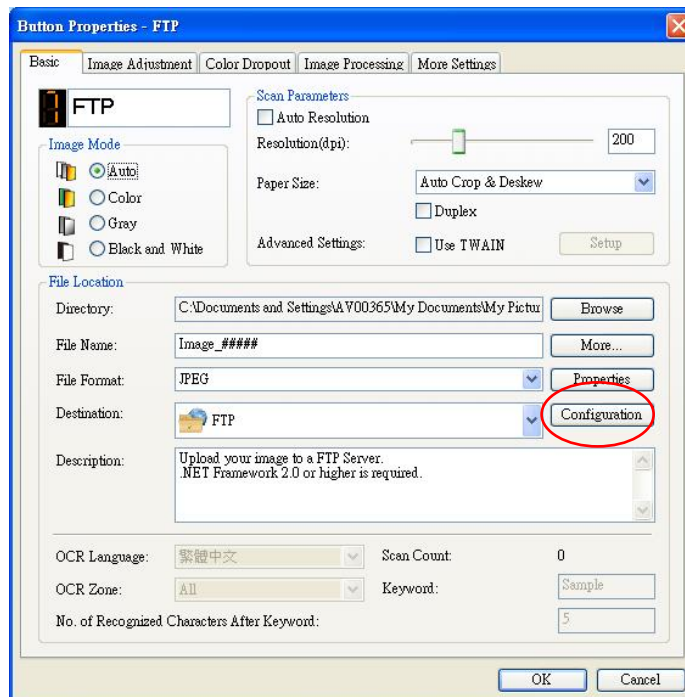
4.9 设置 Button Manager 上传图像到 FTP 服务器

您可以通过 Button Manager V2 扫描您要分享的文档并将其发送到 FTP 服务器。电子文件上传到 FTP 服务器后，对该服务器拥有访问权限的用户即可分享这个扫描文档。

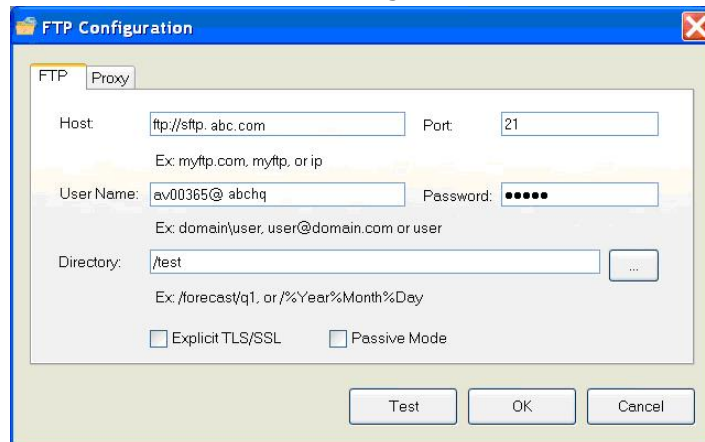
您可能需要向系统管理员询问正确的 FTP 服务器 URL。系统管理员也会授予您访问 FTP 服务器的权限，并提供有效的用户名和密码。

要设置 Button Manager 上传图像到 FTP 服务器：

1. 单击 Button 图标 ()，开启 Button 面板。
2. 右键单击 **FTP** 按键。



3. 单击“Configuration (配置)”。将显示“FTP Configuration (FTP 配置)”对话框。



4. 输入 **Host Name (主机名)** URL。URL 的格式为 ftp://yourhostname/yoursite。其构成元素如下：

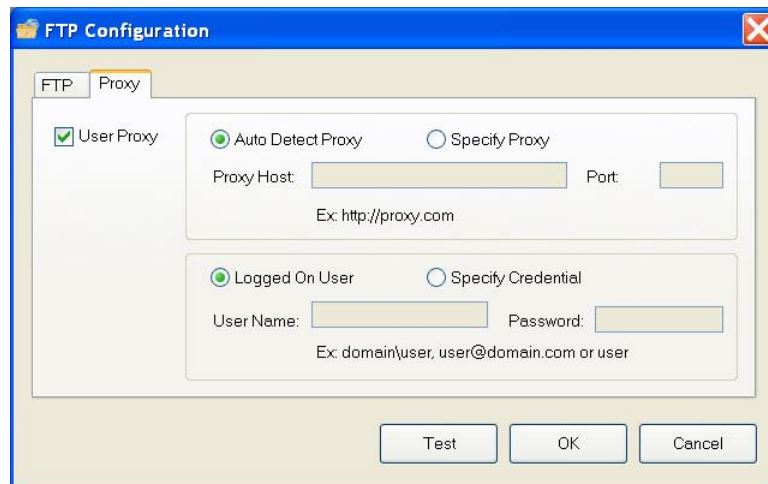
- Scheme (方案) - ftp。
- Host (主机) - 服务器名称。
- Port (端口) - 端口号

输入您的登录名及密码。联系您的系统管理员，获取发送文件到该站点的授权。

用户登录名可包含域名。如果包含域名，则用户登录名的格式应为：**domain\username**（域名后为反斜线，后接用户登录名）。

输入或浏览文件夹名。

5. 单击“Proxy (代理)”选项卡，以显示 Proxy (代理) 对话框。



6. 选择“**Auto Detect (自动检测)**”或“**Specify Proxy (指定代理)**”。如果选择“**Specify Proxy (指定代理)**”，请输入代理服务器的 IP 地址及端口号。必要时，请输入用户名及密码。如需详细信息，请联系网络管理员。

7. 单击“**OK (确定)**”即可完成。您可单击“**Test (测试)**”以测试账户是否有效。

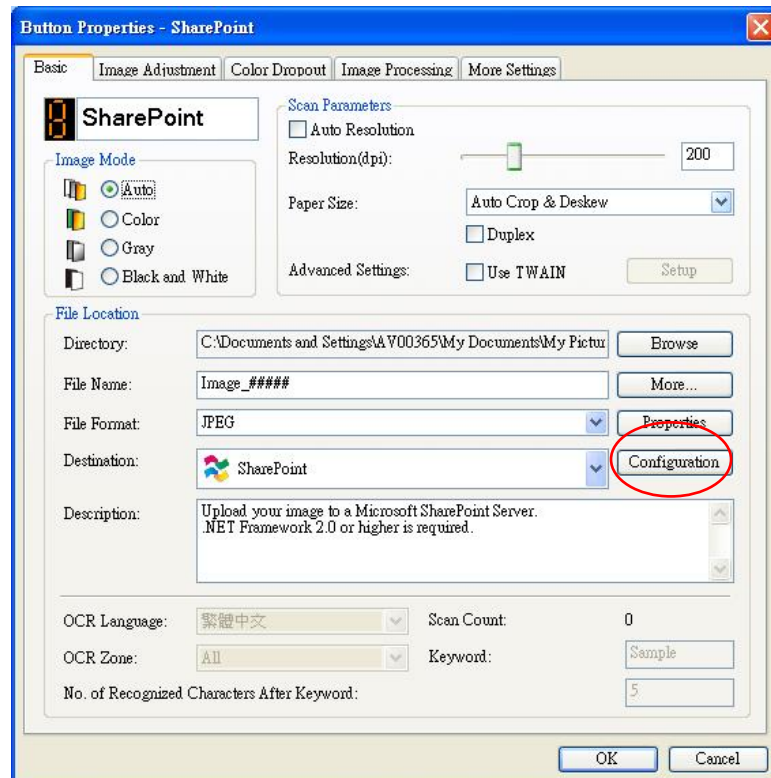
4.10 设置 Button Manager 上传图像到 Microsoft SharePoint 服务器 / Office 365

SharePoint 是一个协作和文档库工具。您可以通过 Button Manager V2 扫描您要分享的文档并将其发送到 SharePoint 服务器。电子文件上传到 SharePoint 后，您即可使用 SharePoint 的功能，管理扫描的文档。

您可能需要联系您的系统管理员获取正确的 SharePoint 服务器 URL。系统管理员也会授予您 SharePoint 站点的访问权限，并提供有效的用户名和密码。

要设置 Button Manager 上传图像到 Microsoft SharePoint 服务器：

1. 单击 Button 图标 ()，开启 Button 面板。
2. 右键单击要配置的按键，以开启 **Button Properties (按键属性)** 对话框，如下图。
3. 将按键命名为 **SharePoint**。
4. 单击 **Destination (目的地)** 列表的向下箭头，选择 **SharePoint**。



5. 单击 “Configuration (配置)”。将显示 “SharePoint Configuration (SharePoint 配置)” 对话框。



6. 选择登录选项。联系您的系统管理员，获取发送文件到该站点的授权。

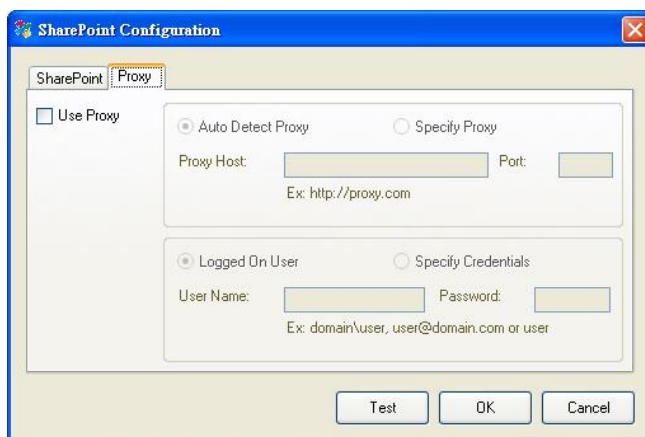
- 如果要以唯一的用户登录名和密码访问 SharePoint 服务器，请选择 **Use SharePoint account (使用 SharePoint 账户)**。如果您选中此选项，则必须在 *User login (用户登录名)* 和 *Password (密码)* 字段中键入条目。
- 如果要使用本机上登录 Windows 的用户名和密码访问 SharePoint，请选择 **Use Windows login (使用 Windows 登录名)**。

User login (用户登录名) 可包含域名。如果包含域名，则用户登录名的格式应为：**domain\username** (域名后为反斜线，后接用户登录名)。

- 输入 **Host Name (主机名)** URL。URL 的格式为 `http://yourhostname/yoursite`。其构成元素如下：
 - **Scheme (方案)** - **http**。
 - **Host name (主机名)** - 服务器名称。这可能包含端口号。
 - **Site (站点)** - (可选，也可在 *Site Name (站点名称)* 字段中输入。)

输入或浏览库或文件夹名。在此可输入任何文档库或图片库。要浏览时仅查看文档库列表，请在浏览窗口中选择 **Show only document libraries (仅显示文档库)**。

7. 单击“Proxy (代理)”选项卡，以显示 Proxy (代理) 对话框。

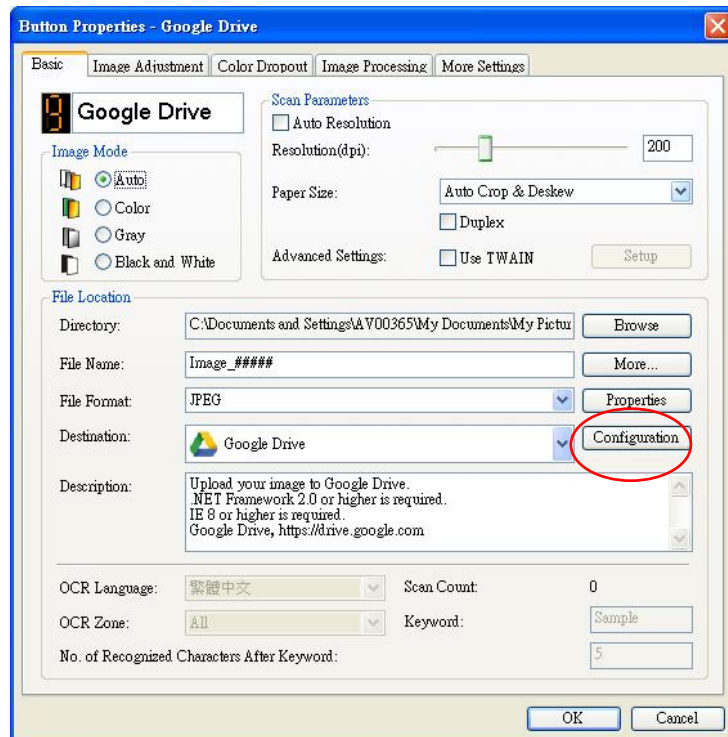


8. 选择 **“Auto Detect (自动检测)”** 或 **“Specify Proxy (指定代理)”**。如果选择 **“Specify Proxy (指定代理)”**，请输入代理服务器的 IP 地址及端口号。必要时，请输入用户名及密码。如需详细信息，请联系网络管理员。
9. 单击 **“OK (确定)”** 即可完成。您可单击 **“Test (测试)”** 以测试账户是否有效。

4.11 设置 Button Manager 上传图像到 Google Drive

要上传图像到 Google Drive (Google 云端硬盘) 云服务器, 您需要登录 Google Drive 账户, 然后设置 Button Manager。

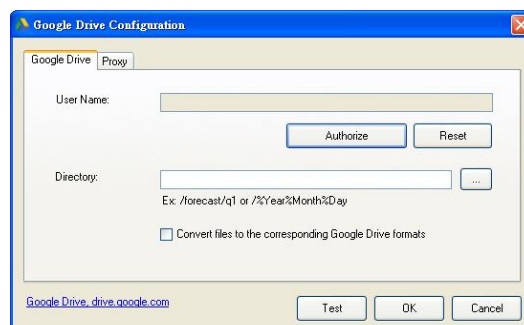
1. 单击 Button 图标 (), 开启 Button 面板。
2. 右键单击 Google Drive 按键, 以开启 **Button Properties (按键属性)** 对话框, 如下图。



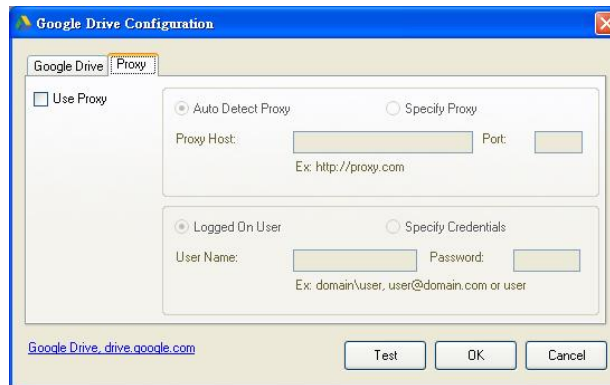
3. 从文件格式列表 (BMP、GIF、JPEG、PNG、PDF、Multi-Page PDF) 中选择需要的文件格式。
4. 单击 **“Configuration (配置)”**。将显示 **“Google Drive Configuration (Google Drive 配置)”** 对话框。
5. 单击 **Authorize (授权)**。在新窗口中, 输入您的帐户名和密码。

将文件转换为相应的 Google Drive 格式:

- a. 由于 Google Drive 会将非 PDF 文件案格式的扫描图像转换为相应的 Google Drive 格式, 因此此选项默认未勾选。
- b. 请注意, 只有 TIFF 或 Multi-Page TIFF 无法转换为相应的 Google Drive 格式。TIFF 文件将以原始格式保存到 Google Drive。



6. 单击 **“Proxy (代理)”** 选项卡，以显示 Proxy (代理) 对话框。



7. 选择 **“Auto Detect (自动检测)”** 或 **“Specify Proxy (指定代理)”**。如果选择 **“Specify Proxy (指定代理)”**，请输入代理服务器的 IP 地址及端口号。必要时，请输入用户名及密码。如需详细信息，请联系网络管理员。
8. 单击 **“OK (确定)”** 即可完成。您可单击 **“Test (测试)”** 以测试账户是否有效。

注：

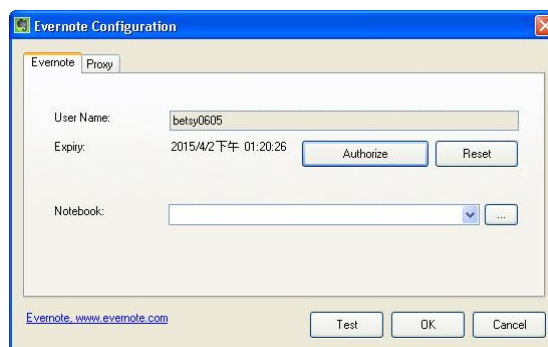
扫描并上传文档到 Google Drive 后，Google 网站不会自动显示在您的计算机屏幕上。请遵循下列步骤打开或查看您的文档：

- 启动浏览器并前往 Google 网站。
- 单击选项图标，然后选择 **Drive**。
- 登入 Google 账户。
- 查看文件。

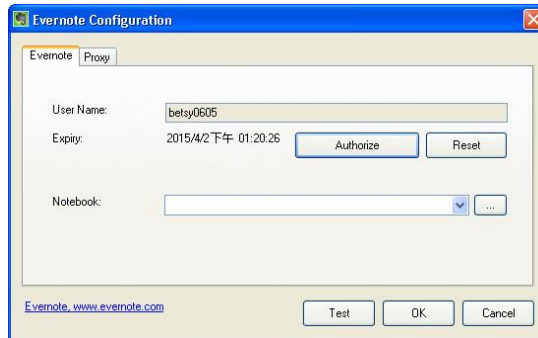
4.12 设置 Button Manager 上传图像到 Evernote

要上传图像到 Evernote 云服务器，您需要登录 Evernote 账户，然后设置 Button Manager。

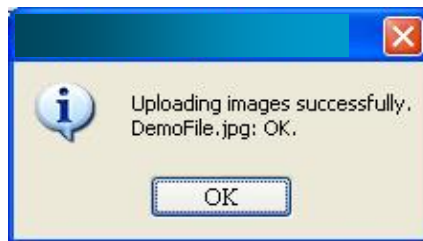
1. 单击 Button 图标 ()，开启 Button 面板。
2. 右键单击 Evernote 按键，以开启 **Button Properties (按键属性)** 对话框。
3. 单击 **“Configuration (配置)”**，将显示 **“Evernote Configuration (Evernote 配置)”** 对话框。



- 单击 **Authorize (授权)** 按钮打开 Evernote 网站，完成登录及授权。如果成功，您的 Evernote 帐户将显示在 **User Name (用户名)** 字段中，如图所示。



- 在 **Notebook (笔记本)** 字段中指定您的笔记本，或单击 **...** (浏览)，以搜索您的笔记本。
- 单击 **Proxy (代理)** 选项卡。如果您的 Evernote 帐户已显示在 **User Name (用户名)** 字段中，通常情况下，代理选项卡中的代理服务器将被自动设置为 “**Auto detect (自动检测)**”。如果需要，您也可以输入代理服务器的信息。有关更多信息，请联系您的网络管理员。
- 单击 **OK (确定)**，保存设置并退出。
单击 **Test (测试)**，测试您的设置并验证帐户是否有效。
单击 **Cancel (取消)**，关闭屏幕且不保存更改。

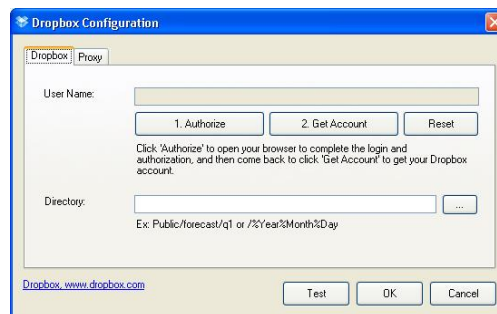


- Evernote 配置即完成。

4.13 设置 Button Manager 上传图像到 Dropbox


要上传图像到 Dropbox 云服务器，您需要登录 Dropbox 账户，然后设置 Button Manager。

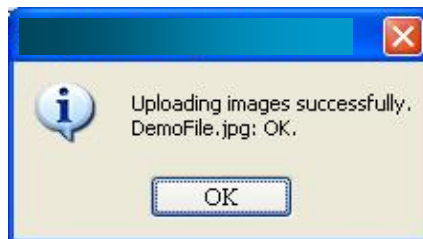
- 单击 Button 图标 ()，开启 Button 面板。
- 右键单击 Dropbox 按钮，以开启 **Button Properties (按键属性)** 对话框。
- 单击 “**Configuration (配置)**”，将显示 “**Dropbox Configuration (Dropbox 配置)**” 对话框。



- 单击 **Authorize (授权)** 按键，打开 **Dropbox** 网站，完成登录和授权。然后单击 **Get Account (获取帐户)** 按键，以获取您的 Dropbox 帐户。如果成功，您的 Dropbox 帐户将显示在 **User Name (用户名)** 字段中，如图所示。



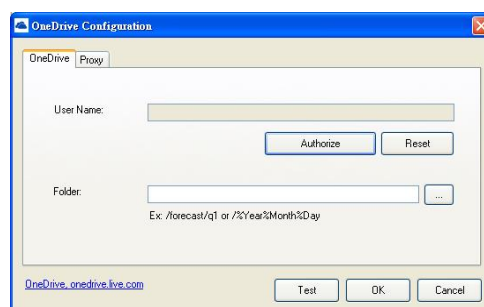
- 在 **Directory (目录)** 字段中，键入一个名称，或单击  (浏览)，以搜索特定的文件夹。如果是键入文件夹名，您可以使用特殊属性命名文件夹以帮助分隔文件。
- 单击 **Proxy (代理)** 选项卡。如果您的 Dropbox 帐户已显示在 **User Name (用户名)** 字段中，通常情况下，代理选项卡中的代理服务器将被自动设置为 “**Auto detect (自动检测)**”。如果需要，您也可以输入代理服务器的信息。有关更多信息，请联系您的网络管理员。
- 单击 **OK (确定)**，保存设置并退出。
单击 **Test (测试)** 发送测试图像到您的帐户，以验证该帐户是否有效。
单击 **Cancel (取消)**，关闭屏幕且不保存更改。



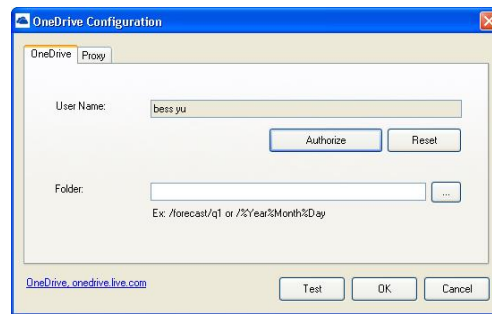
4.14 设置 Button Manager 上传图像到 OneDrive


要上传图像到 OneDrive 云服务器，您需要登录 OneDrive 帐户，然后设置 Button Manager。

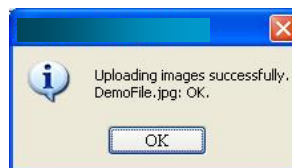
- 单击 Button 图标 ()，开启 Button 面板。
- 右键单击要配置的按键，以开启 **Button Properties (按键属性)** 对话框。
- 将按键命名为 **OneDrive**。
- 从 “**Destination (目的地)**” 下拉列表框中选择 **OneDrive**。
- 单击 “**Configuration (配置)**”，将显示 “**OneDrive Configuration (OneDrive 配置)**” 对话框。



6. 单击 Authorize (授权) 按键, 打开 OneDrive 网站, 完成登录和授权。如果成功, 您的 OneDrive 帐户将显示在 **User Name (用户名)** 字段中, 如图所示。



7. 在 Folder (文件夹) 字段中指定您的文件夹名, 或单击  (浏览) 来搜索特定的文件夹。
8. 单击 **Proxy (代理)** 选项卡。如果您的 OneDrive 帐户已显示在 **User Name (用户名)** 字段中, 通常情况下, 代理选项卡中的代理服务器将被自动设置为 “**Auto detect (自动检测)**”。如果需要, 您也可以输入代理服务器的信息。有关更多信息, 请联系您的网络管理员。
9. 单击 **OK (确定)**, 保存设置并退出。
单击 **Test (测试)**, 测试您的设置并验证帐户是否有效。
单击 **Cancel (取消)**, 关闭屏幕且不保存更改。

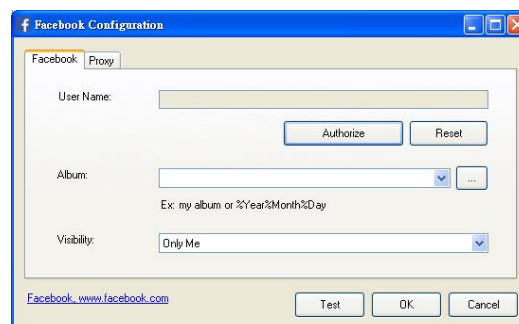


10. OneDrive 配置即完成。

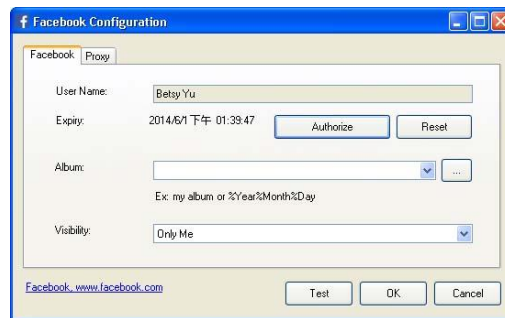
4.15 设置 Button Manager 上传图像到 Facebook

要上传图像到 Facebook, 您需要登录 Facebook 帐户, 然后设置 Button Manager。

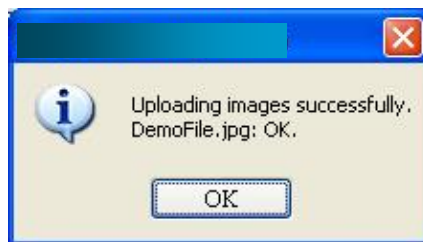
1. 单击 Button 图标 () , 开启 Button 面板。
2. 右键单击要配置的按键, 以开启 **Button Properties (按键属性)** 对话框。
3. 将按键命名为 **Facebook**。
4. 从 “**Destination (目的地)**” 下拉列表框中选择 **Facebook**。
5. 单击 “**Configuration (配置)**” , 将显示 “**Facebook Configuration (Facebook 配置)**” 对话框。



- 单击 **Authorize (授权)** 按键，打开 Facebook 网站，完成登录和授权。如果成功，您的 Facebook 帐户将显示在 **User Name (用户名)** 字段中，如图所示。



- 如果需要，输入您要分享的相册名称。
- 在 **Visibility (可见性)** 下拉菜单中选择您需要的可见范围。
- 单击 **Proxy (代理)** 选项卡。如果您的 Facebook 帐户已显示在 **User Name (用户名)** 字段中，通常情况下，代理选项卡中的代理服务器将被自动设置为 “**Auto detect (自动检测)**”。如果需要，您也可以输入代理服务器的信息。有关更多信息，请联系您的网络管理员。
- 单击 **OK (确定)**，保存设置并退出。
单击 **Test (测试)**，测试您的设置并验证帐户是否有效。
单击 **Cancel (取消)**，关闭屏幕且不保存更改。



- Facebook 配置即完成。

4.16 设置 Button Manager 上传图像到共享文件夹

- 单击 Button 图标 ()，开启 Button 面板。
- 右键单击要配置的按键，以开启 **Button Properties (按键属性)** 对话框。
- 将按键命名为 “**Shared Folder**”。
- 从 “**Destination (目的地)**” 下拉列表框中选择 **Shared Folder**。
- 单击 “**Configuration (配置)**”，将显示 “**Shared Folder Configuration (共享文件夹配置)**” 对话框。
- 输入用户名和密码。
- 单击浏览图标来选择共享文件夹。
- 单击 **OK (确定)**，保存设置并退出。
单击 **Test (测试)**，测试您的设置并验证帐户是否有效。
单击 **Cancel (取消)**，关闭屏幕且不保存更改。

4.17 可能遇到的错误情况

当 Button Manager 上传文件到 FTP、SharePoint、Evernote、Dropbox、OneDrive 或 Google Drive 等网络文件服务器时，可能会发生下列情况。

错误消息	描述	可能的解决方案
Invalid host. (无效主机。)	<i>Host name (主机名)</i> 字段中的条目的格式不正确。	请确保语法正确，且已提供网络文件服务器的必要路径。
User name can not be empty. (用户名不能为空。)	用户名为空。	请确保输入用户名。
Incorrect user name or password. (用户名或密码不正确。)	该用户名可能未被授予访问服务器的权限，或者输入的密码不正确。	请确保输入正确的用户名及密码。您可能还需要联系系统管理员，确认您有权限访问该网络文件服务器。
Invalid proxy host URL. (无效的代理主机 URL。)	您的代理主机 URL 可能不正确。	请联系系统管理员，确保输入正确的代理主机 URL。
Invalid port number. (无效的端口号。)	网络服务器的端口号可能不正确。	请联系系统管理员，确保输入正确的网络服务器端口号。
Unable to get proxy setting automatically. (无法自动获取代理设置。)	代理设置可能不正确。	请联系系统管理员，确保输入正确的代理设置。
Proxy configuration is incorrect. (代理配置不正确。)		
Desired directory does not exist and unable to create it(目标目录不存在，且无法创建。)	该子文件夹可能不存在。	请联系系统管理员，确认您是否有权限创建子文件夹。
The remote service point could not be contacted. (无法联系远程服务点。)	无法联系远程服务器。	这可能是由于网络问题所致。您可稍后再试，或联系系统管理员确认。
The connection was prematurely closed. (连接提前中止。)	网络连接可能暂时中止。	这可能是由于网络问题所致。您可稍后再试，或联系系统管理员确认。
Exceeded the specified size limit. (超出指定大小限制。)	上传到服务器的图像文件过大，超出上限。	如需详细信息，请联系系统管理员。
Unable to resolve the host name. (无法解析主机名。)	主机名可能不正确。	您可联系系统管理员，获取正确的主机名。
Unable to resolve the proxy name. (无法解析代理名称。)	代理主机名可能不正确。	您可联系系统管理员，获取正确的代理主机名。
Unable to receive complete response from server. (无法从服务器接收完整的响应。)	服务器可能未接收该请求。	这可能是由于网络连接问题所致。请稍后再试，或联系系统管理员确认。
The request was cancelled. (该请求已被取消。)	服务器可能未接收该请求。	这可能是由于网络连接问题所致。请稍后再试，或联系系统管理员确认。

The request was not permitted by the proxy. (代理服务器未允许该请求。)		您可联系系统管理员，获取代理服务器的详细信息。
A complete request could not be sent to the remote server. (无法将完整请求发送到远程服务器。)		这可能是因为网络连接问题所致。您可稍后再试，或联系系统管理员确认。
An error occurred while establishing a connection using SSL. (使用 SSL 建立连接时发生错误。)	网络服务器可能不支持 SSL。	如需详细信息，请联系系统管理员。
No response was received during the time-out. (超时未接收到任何响应。)	在连接超时前，未能将扫描文件上传到服务器。	网络连接速度可能过慢。您可稍后再试。
A server certificated could not be validated. (无法验证服务器证书。)		您可能需要联系系统管理员，确认您有权限访问该网络文件服务器。
Invalid Document Library/Folder. (文档库 / 文件夹无效。)	无法在服务器上找到该库名或文件夹名。	确认文档库名及文件夹名正确无误。
Method not allowed. (不允许使用此方式。)	系统不允许您访问该网络文件服务器。	您可能需要联系系统管理员，确认您有权限访问该网络文件服务器。
Unknown error. (未知错误。)	因未知原因而无法上传文档。Button Manager 无法与网络服务器建立连接时，也可能会显示此消息。	检查 Button Manager 的所有网络设置，确保这些设置都正确无误。


注：

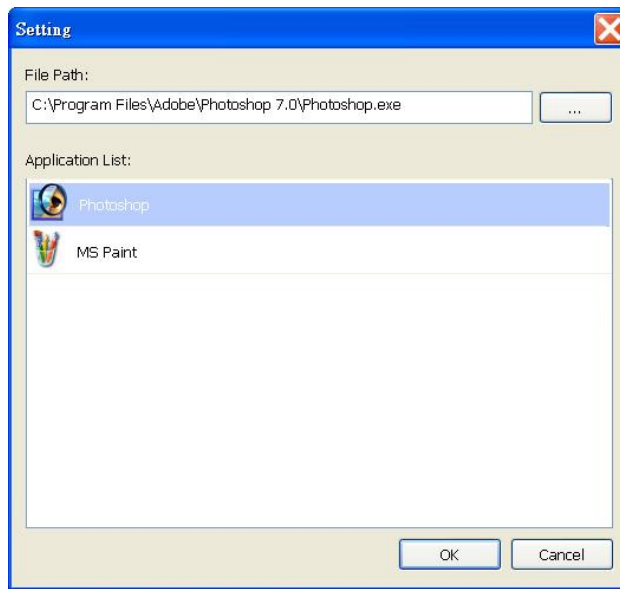
如果上传文件遇到问题，请先确认能通过 Internet 浏览器访问该网络文件服务器。如果网络文件服务器不工作，或者您的计算机无法连接到该网络文件服务器，则 Button Manager 将无法上传文件。

4.18 添加新的目的地应用程序

您可以通过 Button Manager V2 添加自己的应用程序，来将扫描的图像发送到该应用程序。

要添加新的目的地应用程序：

1. 单击 Button 图标 ()，开启 Button 面板。
2. 向下滚动 **Scan to App (扫描到应用程序)** 按键，然后单击它。



您可以通过以下几种方式，添加新的软件应用程序：

Button Manager 将搜索计算机里的图像编辑软件应用程序，并显示在 Application List (应用程序列表) 中。您可以从应用程序列表中选择要添加的应用程序。应用程序路径将显示在 File Path (文件路径) 字段中。

或

输入应用程序路径，或浏览到该应用程序（例如，exe 文件）。

或


从“开始”菜单中选择“所有程序”。将新软件应用程序拖放到 New Application (新应用程序) 对话框中。这时将显示该应用程序的路径。

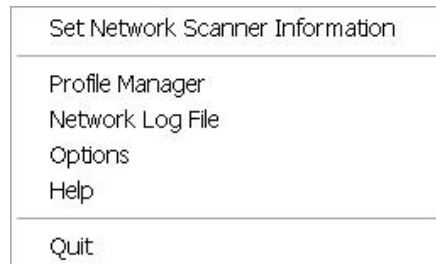
选择“OK (确定)” 按键保存设置，并离开 New Application (新应用程序) 对话框。

4.19 使用配置文件

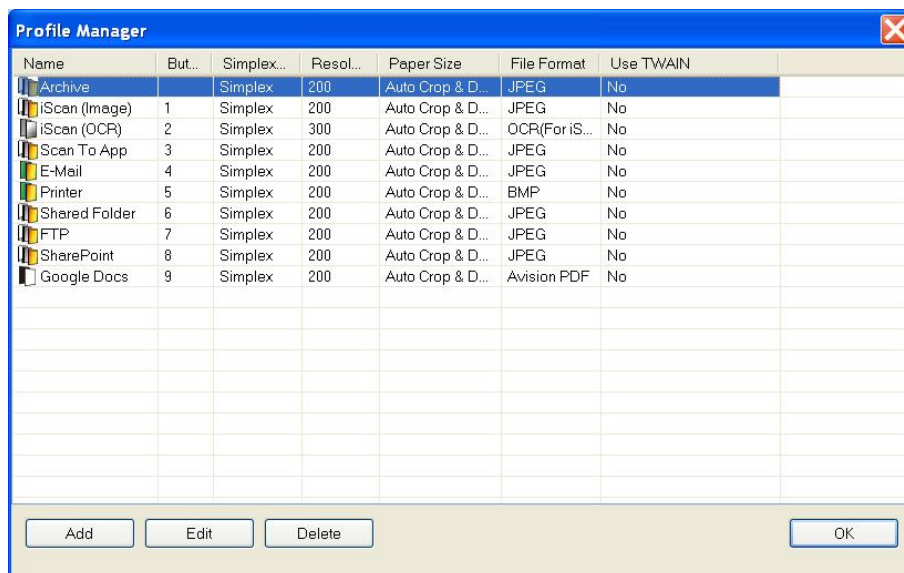
Button Manager 提供了 6 个预配置文件，来对应不同的应用程序。您可以根据应用程序需求，添加新的配置文件。当您处理某些文档时，可以用配置文件来加载特定的设置，这一点非常有用。

要添加新配置文件：

1. 右键单击系统托盘中的 Button 图标 ()。将显示下面的弹出菜单。



2. 选择 “Profile Manager (配置文件管理器)” 来开启下面的 **Profile Manager (配置文件管理器)** 对话框。




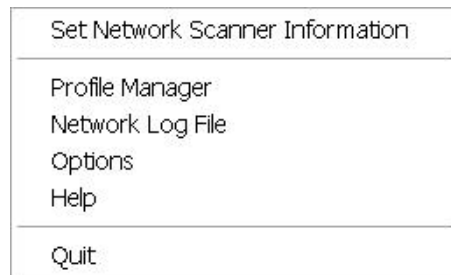
3. 从预设的 6 种配置文件中选择一个，然后单击 **Add (添加)** 按钮。将创建一个新配置文件，并显示在列表中。
4. 在 Name (名称) 字段键入新名称，即可重新命名该按钮。
5. 若要更改设置，请单击 “**Edit (编辑)**” 按钮，开启 **Button Properties (按钮属性)** 对话框，进行更多高级设置。或者，您也可以单击 “**Delete (删除)**” 按钮，删除当前的配置文件。
6. 单击 “**OK (确定)**” 按钮保存设置，并离开对话框。

4.20 使用“选项”菜单

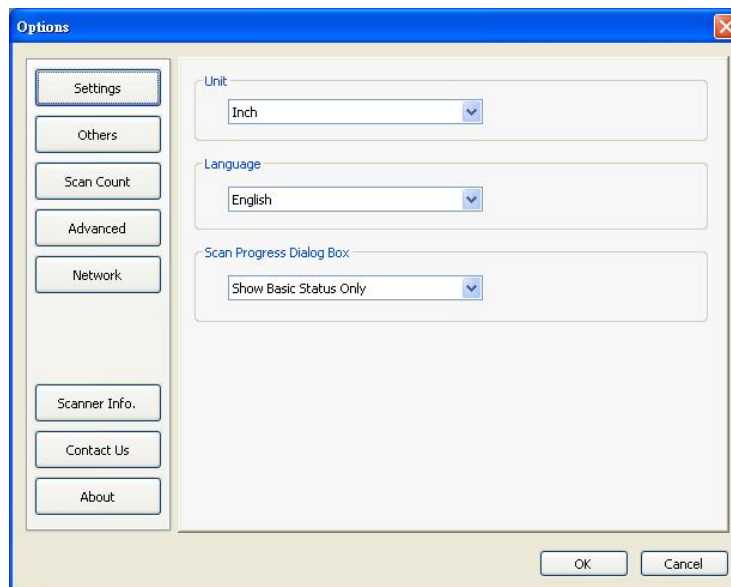
您可通过 Button Manager 的 Options（选项）菜单更改更多设置，或查看更详细的信息，如更改用户界面语言，或查看每个按键的扫描计数。

要访问 Button Manager 的选项菜单：

1. 右键单击系统托盘中的 Button 图标 ()。将显示下面的弹出菜单。



2. 选择“Options（选项）”开启下面的“Options（选项）”对话框。



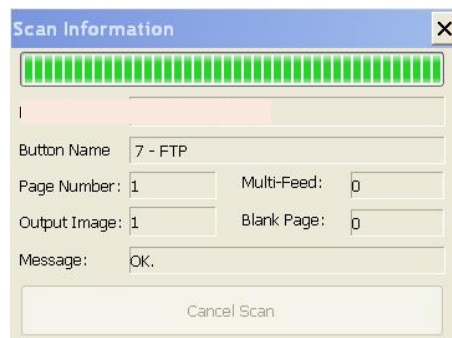
4.20.1 “设置”选项卡

Settings（设置）选项卡包含下列项目：

- **Unit（单位）：**
选择所需的测量单位。选项：厘米、英寸、毫米。
- **Language（语言）：**
选择用户界面中显示的语言。单击 OK（确定）按钮，将立即显示指定的语言。

■ 扫描进度对话框：

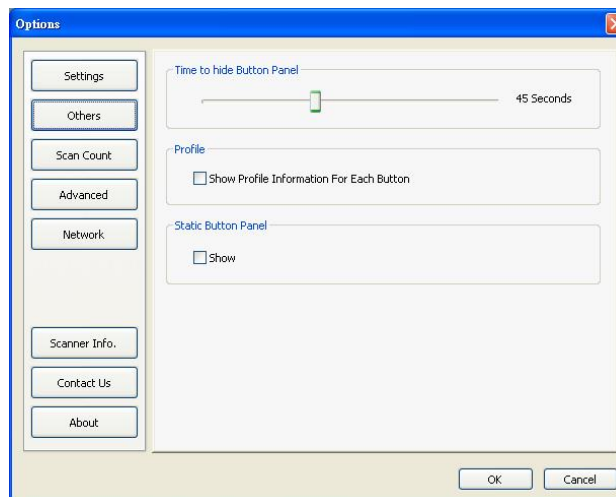
选择此项，可在扫描时显示基本信息或详细信息。选项：Show Basic Status Only（仅显示基本状态）、Show Detailed Information（显示详细信息）。



显示详细信息

4.20.2 “其他”选项卡

Others（其他）选项卡包含下列项目：

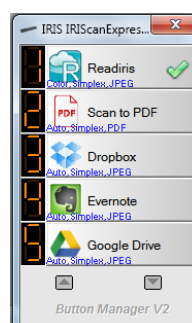


■ Time to hide Button Panel（隐藏 Button 面板的时间）：

移动滑块来设置隐藏 Button 面板的时间。选项：0 ~ 120 秒。要在超时后显示 Button 面板，只需单击任务栏右下角的 Button 图标。

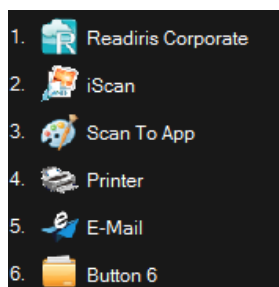
■ Profile（配置文件）：

勾选后便能显示每个按键的配置文件信息。选定后，基本配置文件信息会以特定颜色显示在 Button 面板上，如下图所示。



- Static Button Panel (静态 Button 面板) :

勾选 **“Show (显示)”**，左下方会显示静态 Button 面板 (如图所示)；这样一来，单击扫描仪上的 **Scan (扫描)** 按键便可开始扫描，而无须启动 Button Manager 应用程序。

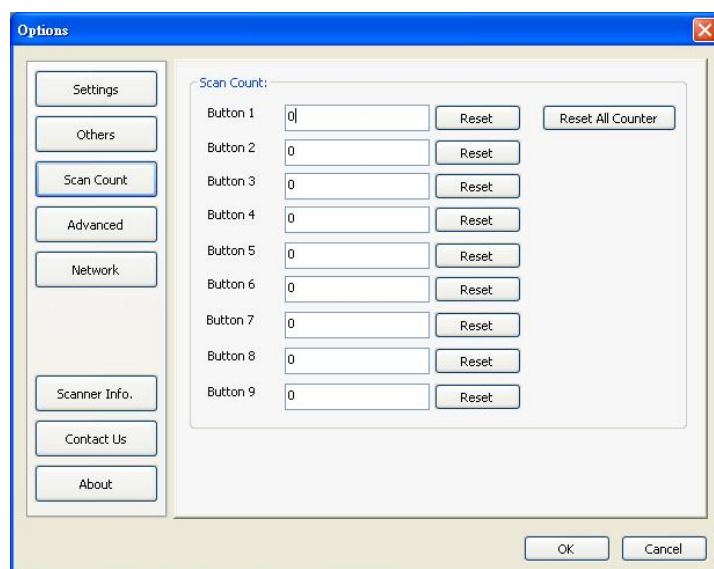


静态 Button 面板

这个静态 Button 面板无法进行任何互动，它用来提醒用户 6 种预设按键目的地，并让用户只需按一下扫描仪上的 **Scan (扫描)** 按键即可直接开始扫描，而不须开启 Button Manager 应用程序。当您重启计算机时，这个功能尤其方便。

4.20.3 “扫描计数”选项卡

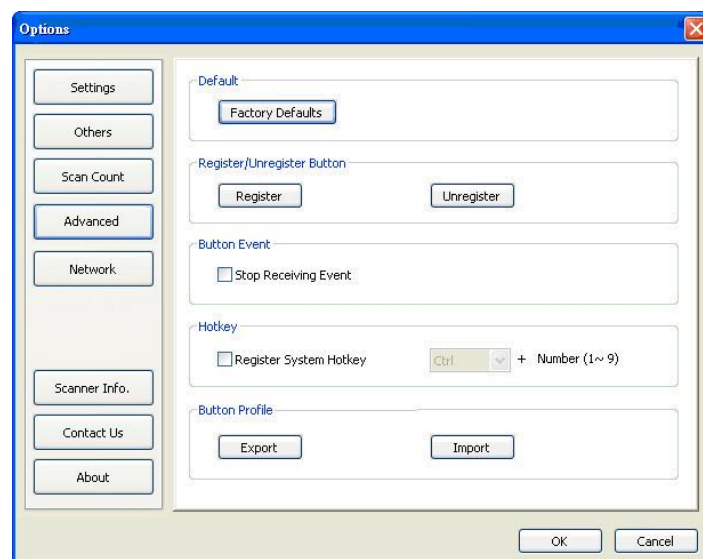
Scan Count (扫描计数) 选项卡用来查看及重置每个按键的扫描计数。单击 “Reset All Counter (重设所有计数器)”，可重设全部 6 个按键的计数器。



4.20.4 “高级”选项卡

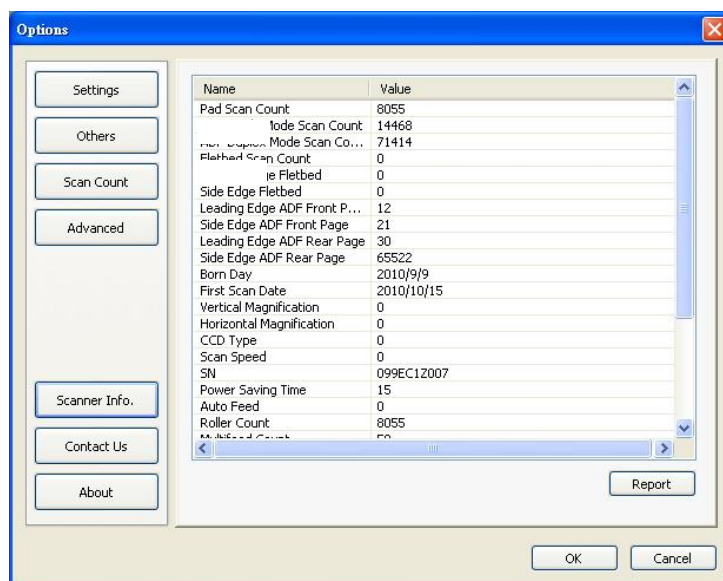
Advanced (高级) 选项卡包含下列项目：

- Default (默认值) :
单击 **“Factory Defaults (出厂默认设置)”** 按键，将 Button Manager 设置为出厂默认设置。
- Register/Unregister (注册 / 取消注册) :
这个选项建议仅由软件开发者使用，不建议一般用户使用。单击 **“Unregister (取消注册)”** 按键，以停止使用 Button Manager，并使用其他第三方按键程序。
- Scanner Buttons (扫描仪按键) :
单击 **“Disable (禁用)”**，以禁用扫描仪上的按键。此选项用于防止用户误触 Scan (扫描) 按键以执行非必要的扫描。
- Hotkey (快捷键) :
勾选 **Register System Hotkey (注册系统快捷键)**，再选择 “Ctrl”、“Shift” 或 “Alt”，以指定将选定图像发送到指定目的地的快捷键。例如，如果您勾选 Register System Hotkey (注册系统快捷键)，选择 “Ctrl” 并单击 OK (确定)，然后在 Windows 资源管理器上单击所选的图像，最后同时按下 “Ctrl” 键和数字键 “9”。所选图像便会发送到按键 6 所指定的目的地。
- Button Profile (按键配置文件) :
此选项用于导入或导出配置文件，包括扫描设置和 Button Manager 目的地等。单击 “Export (导出)” 按键，可将当前配置文件保存为 .bm 文件。单击 “Import (导入)” 按键，可将先前储存的 .bm 文件导入到 Button Manager。



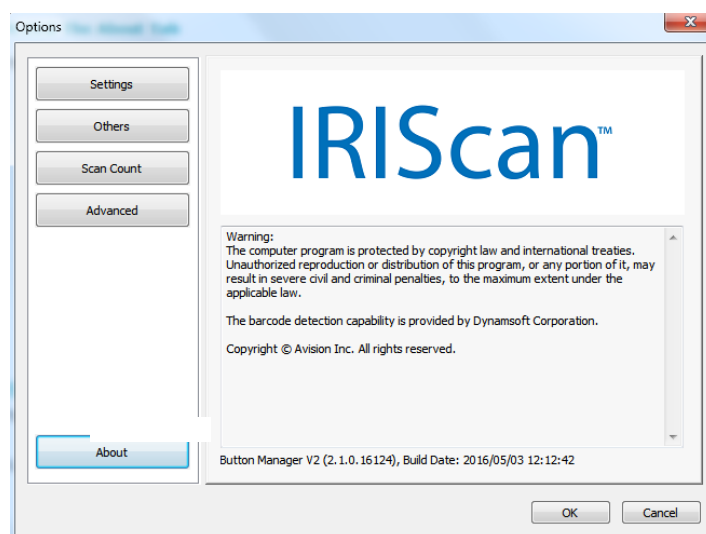
4.20.5 “扫描仪信息” 选项卡

Scanner Info. (扫描仪信息) 用于查看扫描仪的所有相关信息，包括序列号、垫片计数、滚轮计数及固件版本。这些信息在您向服务人员报告问题时非常有用。



4.20.6 “关于” 选项卡

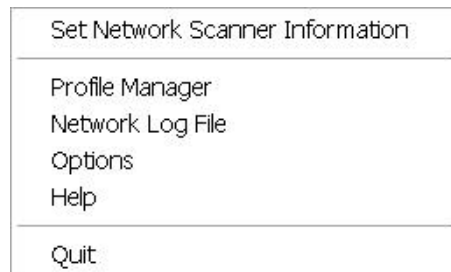
About (关于) 选项卡显示 Button Manager 程序的当前版本。



4.21 从系统托盘移除 Button Manager 图标

要从系统托盘移除 Button Manager 图标：

1. 左键单击系统托盘右下角的 Button 图标 ()。屏幕显示菜单选项。




2. 选择“Quit (退出)”。这将关闭 Button Manager，并从系统托盘中移除 Button Manager 图标。

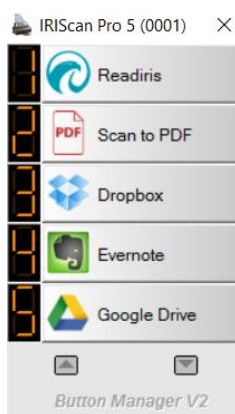
5. 操作

5.1 将图像直接插入到软件应用程序中

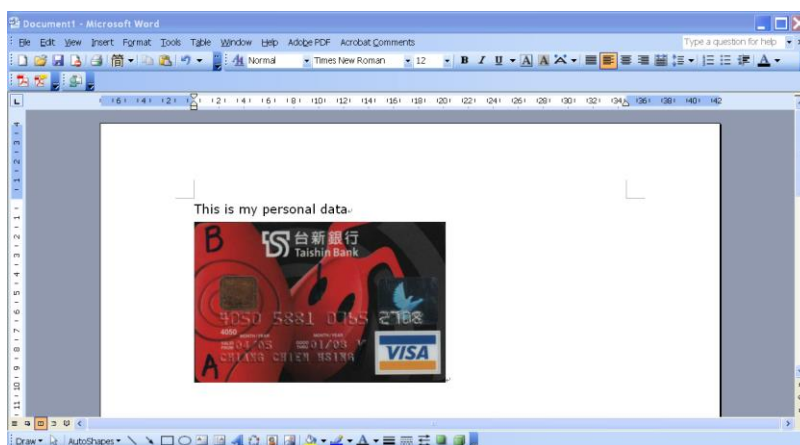
您可以通过 Button Manager V2 将扫描的图像直接插入已开启的软件应用程序中。例如，当您在 Microsoft Word 中编辑文本时，如果要将扫描的图片插入到 Microsoft Word，您可立即开始扫描，所扫描的图片就会被插入并显示在 Microsoft Word 中。

要将图像插入到已开启的软件应用程序中：

1. 打开当前文档（如 Microsoft Word 文件），用于插入图像。
2. 将光标移到要插入图像的位置。
3. 把文档放入扫描仪中。
4. 单击 Button 图标 ()，开启 Button 面板。



5. 单击 8 号按键，Scan to App（扫描到应用程序）。
6. 稍等片刻，扫描完成后，转换的图像便会直接插入到 doc 文件中。

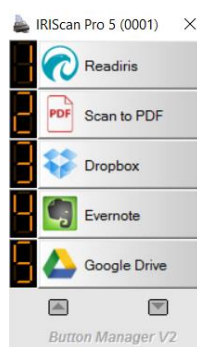


5.2 “拖放” 文件到指定的按键

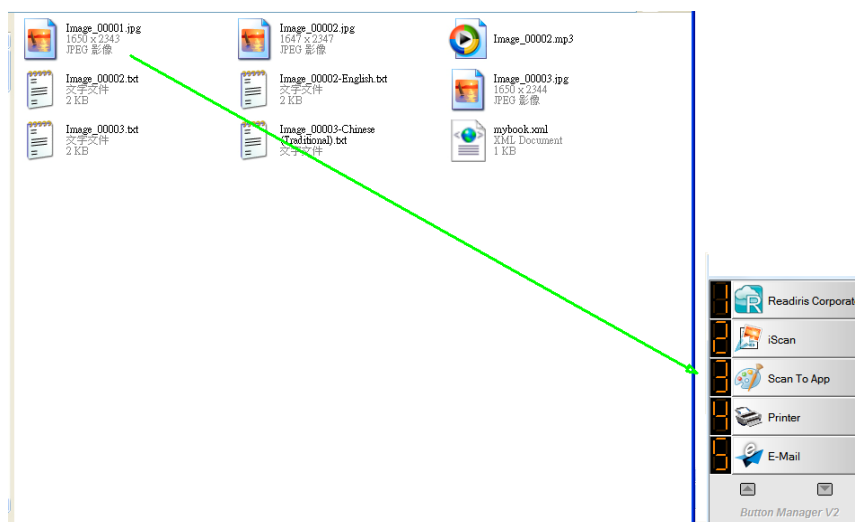
Button Manager V2 具备一项十分方便的功能，让您可以拖放文件到指定的按键。这可以是一个应用程序或云目的地。

要将文件拖放到指定按键：

1. 在 Windows 资源管理器中浏览文件。
2. 单击系统托盘右下角的 Button Manager 图标 ()，以开启下面的 Button 面板。



3. 要将文件拖放到指定按键：



注：

- 要使用拖放功能，您必须使用 USB 线缆或网络线缆，保持网络扫描仪与计算机之间的连接。
- 您也可参阅上节 4.19.4 “高级” 选项卡，了解如何使用快捷键发送图像到指定目的地。

5.3 发送错误报告

发生严重错误时，Button Manager 将停止工作，并显示 Error Report（错误报告）对话框。单击 Send Error Report（发送错误报告）按键，就能将调试信息发送到应用程序的开发者；单击 Don't Send（不发送）按键即可离开对话框。错误报告可以帮助开发者改进应用程序。



6. 法律声明

版权

版权所有© 2019 I.R.I.S SA.保留所有权利。

本指南中的信息可能变更，恕不另行通知。本指南中所描述的软件均为按许可协议或保密协议提供。软件的使用或复制必须遵守相关协议中的条款。版权所有，未经 I.R.I.S. SA 公司授权，不得将本文内容以任何形式或以任何手段进行复制或再现。条形码检测技术由 Dynamsoft 公司提供。

文档版本 19-1.0

本软件的规格和本用户手册的内容如有更改，恕不另行通知。实际软件中的任何修改、错误更正或功能更新可能未在本用户手册中及时更新。您可以参考软件本身以获取更准确的详细信息。任何印刷错误、翻译错误或与现有软件不一致的地方都会及时更新。

本文档采用假名进行示例说明；如与实际的个人、公司或组织同名，纯属巧合。

商标

Microsoft 是微软公司在美国注册的商标。

Windows、Windows Vista、Windows 7, Windows 8 和 Windows 10 是微软公司在美国和/或其他国家的注册商标或商标。

OneDrive 及其徽标是微软公司的商标。

Evernote 及 Evernote 徽标是 Evernote 公司的商标。

Dropbox 及 Dropbox 徽标是 Dropbox 公司的注册商标。

Google 及 Google 徽标是谷歌公司的注册商标。

Facebook 及 Facebook 徽标是 Facebook 公司的注册商标。

本文中的其他名称和产品皆为其各自公司的商标或注册商标。