



Button Manager - دليل المستخدم

# IRIScan™ - Button Manager

*IRIScan™ Pro 5*  
*IRIScan™ Pro 5 File*  
*IRIScan™ Pro 5 Invoice*  
*IRIScan™ Express 4*  
*IRIScan™ Executive 4*  
*IRIScan™ Pro 3 Wifi*

## المحتويات

1. نظرة عامة	4
2. تثبيت Button Manager	4
3. المسح الضوئي من الأزرار	5
3.1 بدء تشغيل Button Manager	5
3.2 استخدام تكوينات الأزرار الافتراضية	6
3.3 التحقق من تكوينات الأزرار قبل المسح	7
3.4 المسح بلمسة بسيطة للزر	9
3.4.1 استخدام لوحة الأزرار	9
4. تكوين الأزرار	11
4.1 بدء تشغيل مربع الحوار Button Properties (خصائص الأزرار)	11
4.2 علامة التبويب الإعدادات الرئيسية	12
4.2.1 اسم الزر	12
4.2.2 الخيار وضع الصورة	13
4.2.3 الخيار معلومات المسح	13
4.2.4 الخيار موقع الملف	14
4.3 علامة التبويب ضبط الصورة	17
4.4 علامة التبويب سحب ألوان	19
4.4.1 إدخال قيم RGB	19
4.4.2 تحديد اللون الخاص بك	20
4.5 علامة التبويب معالجة الصورة	21
4.6 المزيد من الإعدادات	22
4.7 إعداد Button Manager لإرسال صور إلى طابعة محددة	23
4.8 إعداد Button Manager لتحميل صور إلى برنامج بريد محدد	25
4.9 إعداد Button Manager لتحميل صور إلى ملقم FTP	28
4.10 إعداد Button Manager لتحميل صور إلى ملقم Office 365 / Microsoft SharePoint	30
4.11 إعداد Button Manager لتحميل الصورة الخاصة بك إلى Google Drive	32
4.12 إعداد Button Manager لتحميل الصورة الخاصة بك إلى Evernote	34
4.13 إعداد Button Manager لتحميل الصورة الخاصة بك إلى Dropbox	35
4.14 إعداد Button Manager لتحميل الصورة الخاصة بك إلى OneDrive	36
4.15 إعداد Button Manager لتحميل الصورة الخاصة بك إلى Facebook	37
4.16 إعداد Button Manager لتحميل الصورة الخاصة بك إلى المجلد المشترك	38
4.17 حالات الخطأ المحتملة	39
4.18 إضافة تطبيق وجهة جديد	41
4.19 العمل مع ملفات التعريف	42
4.20 استخدام القائمة خيارات	43
4.20.1 علامة التبويب الإعدادات	43

44	4.20.2 علامة التبويب إعدادات أخرى.....
45	4.20.3 علامة التبويب عدد مرات المسح.....
45	4.20.4 علامة التبويب إعدادات متقدمة.....
46	4.20.5 علامة التبويب معلومات الماسح الضوئي.....
47	4.20.6 علامة التبويب حول.....
47	4.21 إزالة رمز Button Manager من علبة النظام.....
48	<b>5. عمليات التشغيل</b> .....
48	5.1 إدراج صورة مباشرة في تطبيق برنامج.....
49	5.2 "سحب وإسقاط" الملف الخاص بك إلى الزر المحدد.....
50	5.3 إرسال تقرير خطأ.....
51	6. إشعارات قانونية.....

## 1. نظرة عامة

يوفر Button Manager لك وسيلة سهلة لمسح المستندات الخاصة بك ضوئياً وإرسالها إلى تطبيقات البرامج المفضلة لديك ووجهات Cloud. يمكن القيام بكل هذا بلمسة بسيطة للزر الموجود على الماسح الضوئي.

باستخدام Button Manager يمكنك:

- مسح المستندات الخاصة بك تلقائياً إلى Readiris Corporate.
- مسح الصور إلى تطبيق مفتوح.
- مسح الصور إلى تطبيقات أخرى من اختيارك.
- إرسال مستندات إلى طابعة.
- إرسال مستندات عبر البريد.
- تكوين أزرار جديد لإرسال مستندات إلى وجهات Cloud مختلفة.

## 2. تثبيت Button Manager

**تنبيه:** قم أولاً بتثبيت البرنامج قبل توصيل الماسح الضوئي بالكمبيوتر لديك. انظر دليل المستخدم السريع للمزيد من المعلومات إذا لزم الأمر.

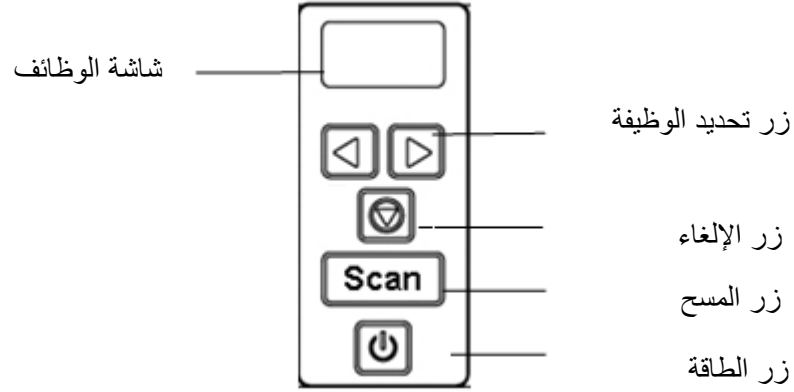
### متطلبات النظام System requirements

المكون	المتطلبات
الكمبيوتر والمعالج	معالج 2 جيجا هرتز (32- أو 64-بت).
الذاكرة	ذاكرة وصول عشوائي 4 جيجا بايت.
القرص الصلب	مساحة خالية على القرص 5 جيجا بايت.
نظام التشغيل	Windows 10، و Windows 8.1، و Windows 8، و Windows 7. جميعها 32 أو 64 بت.
أخرى	اتصال بالإنترنت. منفذ USB خالي واحد على الأقل.

### 3. المسح الضوئي من الأزرار

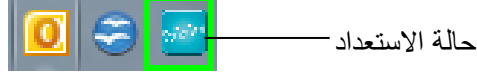
فقط من خلال النقر فوق الزر Scan (مسح) على الماسح الضوئي، تقوم بمسح المستندات الخاصة بك وإرسالها إلى التطبيق الوجهة المخصص. لكن قبل أن تقوم بالمسح، يوصى بالتحقق من تكوينات الأزرار أولاً لضمان تنسيق الملف المناسب والتطبيق الوجهة المناسب.

توضح الصورة التالية الأزرار وشاشة الوظائف على الماسح الضوئي.



#### 3.1 بدء تشغيل Button Manager

1. بعد تثبيت Button Manager وبرنامج تشغيل الماسح الضوئي على الكمبيوتر الخاص بك بنجاح، سيتم عرض Button Panel (لوحة الأزرار) في علبة نظام Windows في الزاوية السفلية اليمنى من شاشة الكمبيوتر لديك.



2. انقر بزر الماوس الأيسر فوق رمز Button Manager لفتح Button Panel (لوحة الأزرار) التالية.



3. تتم الإشارة إلى الزر الافتراضي عبر علامة تحديد خضراء اللون. لتحديد زر آخر كزر افتراضي، قم بالنقر فوق الرقم المقابل له. تنتقل علامة التحديد الآن إلى ذلك الزر.

ملاحظة:

يمكن أيضًا بدء تشغيل Button Manager من قائمة Programs (البرامج) من خلال اختيار **Start (ابدأ) Programs (البرامج) <IRIS Button Manager<IRIS Button Manager**.

4. يمكنك الآن النقر فوق أحد الأزرار أو الضغط على زر الماسح الضوئي على الماسح الضوئي لبدء المسح.

### 3.2 استخدام تكوينات الأزرار الافتراضية

يتم شحن الماسح الضوئي مزودًا بتسعة إعدادات مسبقة التكوين للأزرار للمهام المتكررة الخاصة بك مثل المسح الضوئي إلى Readiris والمسح الضوئي إلى تطبيق والمسح الضوئي إلى بريد إلكتروني. يعرض الجدول التالي الإعدادات الافتراضية. يمكنك تغيير أي من تلك الإعدادات.

رقم الزر	الاسم	الوجهة/التطبيق	إعدادات المسح مسبقًا الإعداد
1	Readiris Corporate	قم بتحديد هذا الزر لإرسال المستندات مباشرة إلى Readiris للتعرف على النص.	Color (ألوان)، 300 300 dpi نقطة لكل بوصة)، Duplex، JPEG، Auto Crop (اقتصاص تلقائي)
2	Scan to PDF (المسح إلى PDF)	قم بتحديد هذا الزر لمسح المستندات بتنسيق PDF وفتح قارئ PDF الافتراضي لديك. يتم أيضًا حفظ نسخة في: Pictures\IRIS IRIScan Pro 5	Auto (تلقائي)، 300 300 dpi نقطة لكل بوصة) Auto، Multi-page PDF، Duplex Crop (اقتصاص تلقائي)
3	Dropbox	قم بتحديد هذا الزر لإرسال الصور إلى حساب Dropbox الخاص بك.	Auto Color Detection (الاكتشاف التلقائي للألوان)، 300 300 dpi نقطة لكل بوصة)، Duplex، Auto Crop (اقتصاص تلقائي)
4	Evernote	قم بتحديد هذا الزر لإرسال الصور إلى حساب Evernote الخاص بك.	Auto Color Detection (الاكتشاف التلقائي للألوان)، 300 300 dpi نقطة لكل بوصة)، Duplex، Auto Crop (اقتصاص تلقائي)
5	Google Drive	قم بتحديد هذا الزر لإرسال الصور إلى حساب Google Drive الخاص بك.	Auto Color Detection (الاكتشاف التلقائي للألوان)، 300 300 dpi نقطة لكل بوصة)، Duplex، Auto Crop (اقتصاص تلقائي)
6	FTP	قم بتحديد هذا الزر لإرسال الصور إلى ملقم FTP الخاص بك.	Auto Color Detection (الاكتشاف التلقائي للألوان)، 300 300 dpi نقطة لكل بوصة)، Duplex، Auto Crop (اقتصاص تلقائي)
7	Easy Mail (بريد سهل)	قم بتحديد هذا الزر لإرسال الصور الخاصة بك كمرافق عبر برنامج البريد الإلكتروني المحدد لديك.	Auto Color Detection (الاكتشاف التلقائي للألوان)، 300 300 dpi نقطة لكل بوصة)، Duplex، Auto Crop (اقتصاص تلقائي)

8	Scan to App (مسح إلى تطبيق)	قم بتحديد هذا الزر لإرسال الصور إلى تطبيق مخصص (الافتراضي: Microsoft Paint).	Auto Color Detection (الاكتشاف التلقائي للالوان)، 300 dpi (نقطة لكل بوصة)، Duplex، Auto Crop، JPEG (اقتصاص تلقائي)
9	Archive (أرشفة)	قم بتحديد هذا الزر لحفظ الصور في مجلد على الكمبيوتر لديك.	Auto Color Detection (الاكتشاف التلقائي للالوان)، 300 dpi (نقطة لكل بوصة)، Duplex، Auto Crop، JPEG (اقتصاص تلقائي)

#### ملاحظة:

- لاستخدام الإعدادات الافتراضية بشكل صحيح، أنت بحاجة إلى إعداد الكمبيوتر الخاص بك في بيئة إنترنت وتثبيت تطبيقات البرامج اللازمة مثل برنامج بريد إلكتروني أو طابعة قبل تثبيت Button Manager.
- لإرسال الصور الممسوحة الخاصة بك إلى ملقم شبكة مثل FTP أو Microsoft SharePoint أو Google Drive، أنت بحاجة إلى إعداد الكمبيوتر الخاص بك في بيئة إنترنت والتأكد من أنك تتمتع بالامتيازات اللازمة للوصول إلى ملقم الشبكة. على سبيل المثال أنت بحاجة إلى إنشاء اسم تسجيل دخول وكلمة مرور أولاً.
- **Microsoft .NET Framework**: لإرسال الصور الممسوحة الخاصة بك بدقة إلى ملقم شبكة، يلزم توفر Microsoft .NET Framework 2.0 أو أعلى. (قم بالتحقق من البرنامج والإصدار من خلال اختيار Start <ابدأ> Control Panel (لوحة التحكم) <إضافة أو إزالة برامج>. سيتم عرض قائمة بالبرامج. إذا كنت قد قمت بتثبيت Microsoft .NET Framework، فسيظهر البرنامج والإصدار في القائمة).
- **Google Drive**: يوفر Google خدمة استضافة وإدارة وتحرير مستندات تسمى Google Drive لكل مستخدم قام بالتسجيل لإنشاء حساب على موقع Google (http://drive.google.com).
- **Microsoft SharePoint**: تتمثل Microsoft SharePoint في أداة تعاون ومكتبة مستندات قامت Microsoft بتطويرها لمشاركة الملفات والنشر على الويب. قد تحتاج إلى الاتصال بمسؤول النظام الخاص بك للحصول على عنوان URL الصحيح لموقع SharePoint. سيقوم مسؤول النظام الخاص بك أيضاً بتزويدك بإمكانية الوصول إلى SharePoint واسم تسجيل دخول مستخدم وكلمة مرور صالحة.

### 3.3 التحقق من تكوينات الأزرار قبل المسح

1. بعد تثبيت Button Manager وبرنامج تشغيل الماسح الضوئي على الكمبيوتر الخاص بك بنجاح، سيتم عرض Button Panel (لوحة الأزرار) في علبة نظام Windows في الزاوية السفلية اليمنى من شاشة الكمبيوتر لديك.

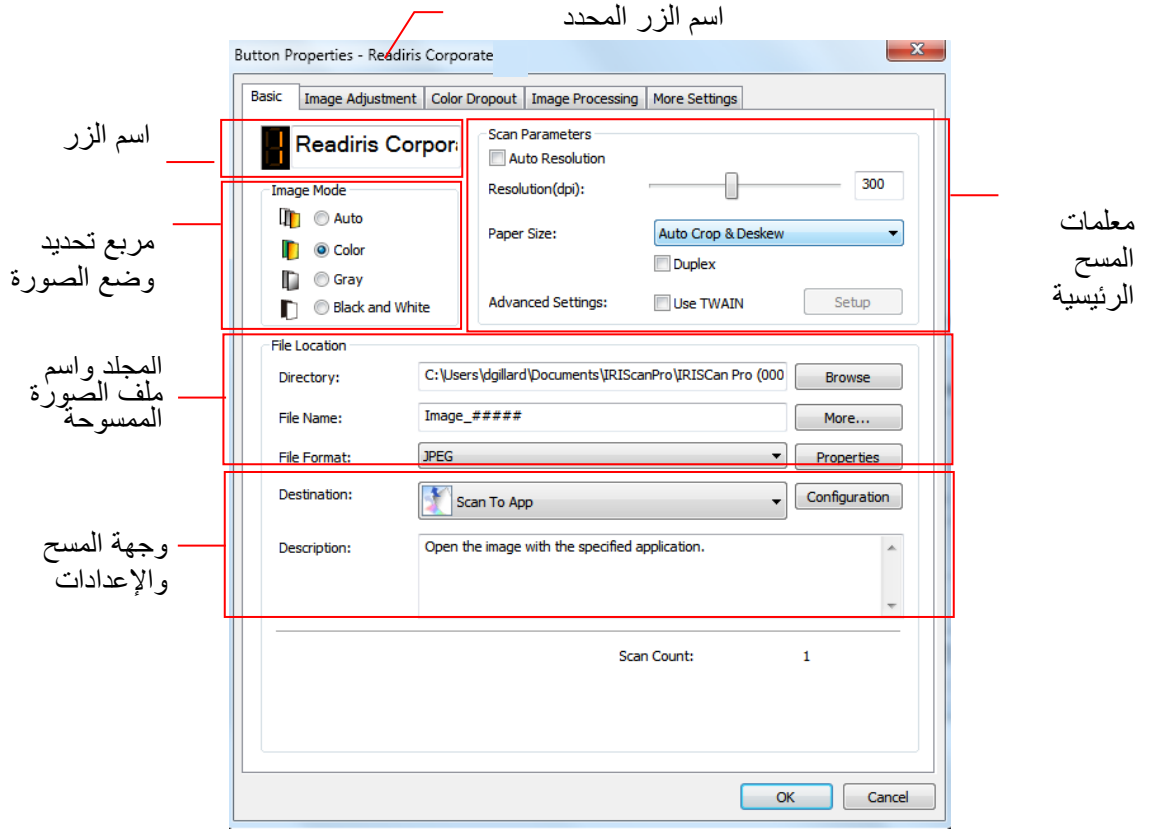


2. انقر بزر الماوس الأيسر فوق رمز Button Manager لفتح Button Panel (لوحة الأزرار) التالية.



يشير هذا إلى طراز الماسح الضوئي الخاص بك.

3. تعرض Button Panel (لوحة الأزرار) أول خمسة أزرار مسح. انقر بزر الماوس الأيمن فوق الزر الذي ترغب في التحقق منه، يظهر الإطار Button Properties (خصائص الأزرار).



إذا كنت ترغب في تغيير الإعداد، فقم باستخدام هذا الإطار لإعادة تعيين الإعداد الخاص بتنسيق الملف أو التطبيق الوجهة أو إعدادات مسح أخرى. انظر "تكوين الأزرار" في القسم التالي لإعادة تعيين الإعدادات.

4. انقر فوق الزر **OK (موافق)** لإغلاق الإطار.

ملاحظة:

إذا لم يتم عرض رمز الزر في علبة نظام Windows بعد إعادة تشغيل الكمبيوتر الخاص بك، الرجاء قم فقط بإيقاف تشغيل الماسح الضوئي الخاص بك وإعادة تشغيله. سيتم في هذه الحالة عرض رمز الزر في الزاوية اليمنى من علبة نظام Windows.



### 3.4 المسح بلمسة بسيطة للزر

1. اضغط على زر الماسح الضوئي مرة واحدة.

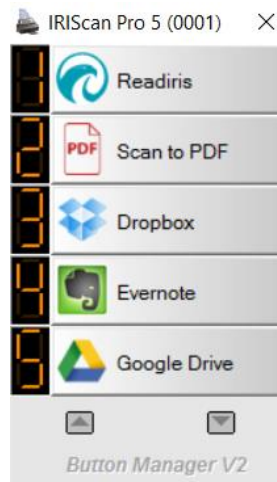
#### 3.4.1 استخدام لوحة الأزرار

انقر بزر الماوس الأيسر فوق رمز الزر في علبة نظام Windows في الزاوية السفلية اليمنى من الشاشة. سيؤدي هذا إلى فتح Button Panel (لوحة الأزرار).



من هذه اللوحة، يمكنك التحقق من تكوين المسح وبدء مسح وتغيير تكوين المسح.

2. للتحقق من تكوين المسح، انقر بزر الماوس الأيمن فوق رمز الوظيفة التي ترغب في التحقق منها. سيؤدي هذا إلى فتح الإطار Button Properties (خصائص الأزرار) والذي يعرض تكوين المسح مسبق التعيين.
3. لبدء مسح، انقر بزر الماوس الأيسر فوق رمز الوظيفة التي ترغب في المسح باستخدامها. يبدأ الماسح الضوئي في المسح وإرسال المستند الممسوح الخاص بك إلى التطبيق الوجهة المحدد.
4. لتغيير تكوين المسح، انقر بزر الماوس الأيمن فوق رمز الوظيفة التي ترغب في التحقق منها. سيؤدي هذا إلى فتح الإطار Button Properties (خصائص الأزرار) والذي يتيح لك تخصيص وظيفة الزر والتكوينات الخاصة به.
5. للتمرير عبر الأزرار التسعة بالكامل، انقر فوق مفاتيح الأسهم.



6. لإغلاق Button Panel (لوحة الأزرار)، انقر فوق الزر Close (إغلاق) (X) في Button Panel (لوحة الأزرار).

## 4. تكوين الأزرار

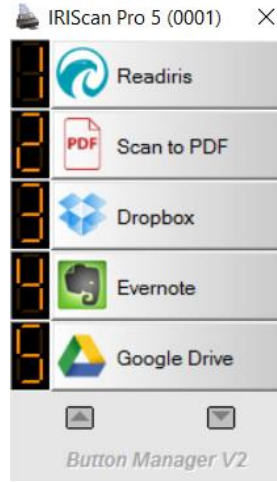
يتيح لك Button Manager تخصيص الأزرار، بما في ذلك ملفات تعريف المسح الضوئي والتطبيقات الوجهة وكيفية تخزين وتسمية الملفات.

### 4.1 بدء تشغيل مربع الحوار Button Properties (خصائص الأزرار)

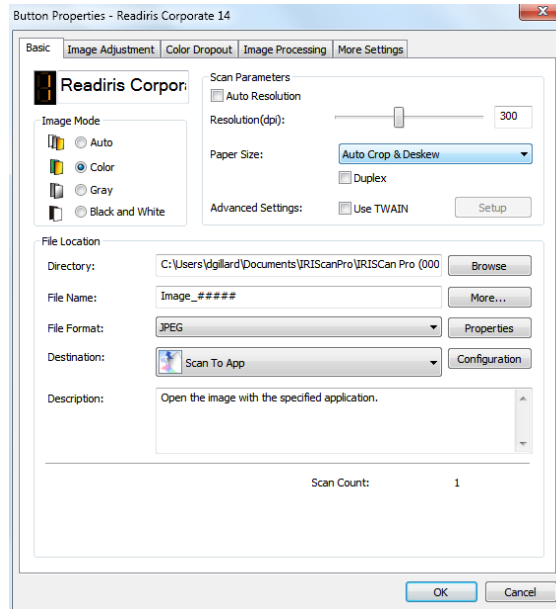
لكل زر من الأزرار التسعة، يمكنك اختيار تكوين جديد من مربع الحوار Button Properties (خصائص الأزرار).

لبدء تشغيل مربع الحوار Button Properties (خصائص الأزرار)،

1. انقر بزر الماوس الأيسر فوق رمز الزر في علبة النظام في الزاوية السفلية اليمنى من الشاشة. سيتم عرض Button Panel (لوحة الأزرار).



2. انقر بزر الماوس الأيمن فوق الزر الذي ترغب في تغيير الإعدادات الخاصة به. يظهر مربع الحوار Button Properties (خصائص الأزرار).



3. من علامة التبويب **Basic (الإعدادات الرئيسية)**، قم بتحديد إعدادات المسح الرئيسية بما في ذلك وضع الصورة والدقة وحجم الورق ومسار الملف واسم الملف ووجهة المسح المطلوبة الخاصة بك.

4. من علامة التبويب **Image Adjustment (ضبط الصورة)**، قم بتحديد قيم السطوع والتباين المطلوبة لتحسين الصورة الممسوحة الخاصة بك.

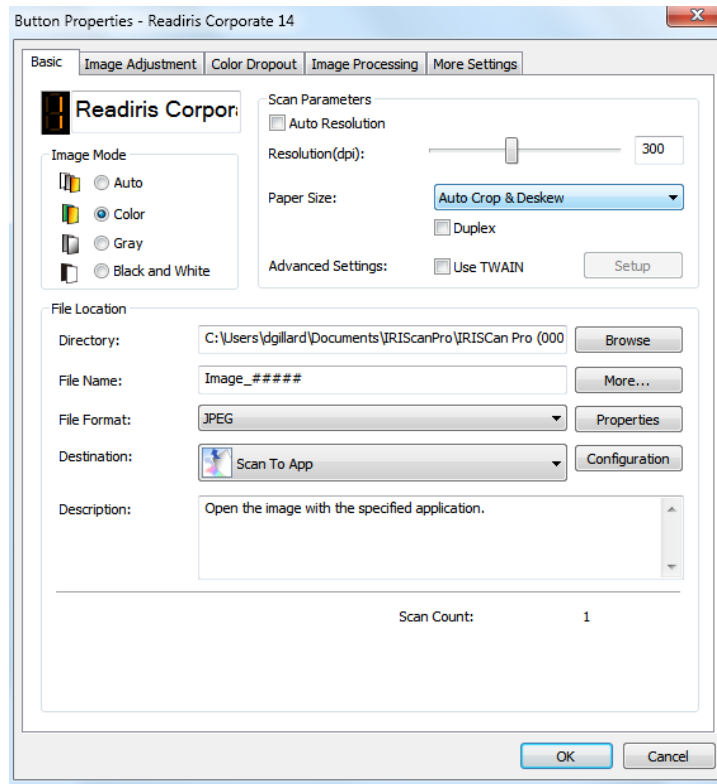
5. من علامة التبويب **Color Dropout (سحب ألوان)**، قم باختيار قناة اللون المطلوبة الخاصة بك لإزالتها لزيادة حدة النص الخاص بك.

6. من علامة التبويب **Image Processing (معالجة الصورة)**، قم باختيار ما إذا كنت ترغب في تدوير الصورة الخاصة بك أو إزالة الصفحة الفارغة لديك.
7. انقر فوق **OK (موافق)** لحفظ الإعدادات الخاصة بك وإغلاق هذا الإطار.

## 4.2 علامة التبويب الإعدادات الرئيسية

من علامة التبويب **Basic (الإعدادات الرئيسية)**، يمكن استكمال غالبية تكوينات الأزرار الخاصة بك. يتيح لك علامة التبويب **Basic (الإعدادات الرئيسية)** تعيين الإعدادات الرئيسية للأزرار الخاصة بك بما في ذلك إعدادات المسح الرئيسية، تنسيق ومسار الملف ووجهة "المسح" التي تريد للصورة الممسوحة.

تشتمل علامة التبويب **Basic (الإعدادات الرئيسية)** على الخيارات التالية:



### 4.2.1 اسم الزر



يتيح لك هذا الحقل إعادة تسمية الزر. فقط قم بكتابة الاسم المطلوب. سيظهر الاسم الجديد في **Button Panel (لوحة الأزرار)**.

وسيلة بديلة لإعادة تسمية الأزرار الخاصة بك:

1. على **Button Panel (لوحة الأزرار)**، انقر بزر الماوس الأيمن فوق رقم الزر الذي ترغب في إعادة تسميته. سيتم تمييز اسم الزر.



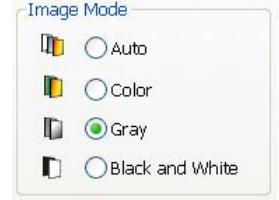
2. اكتب الاسم الجديد ثم انقر فوق المفتاح "Enter" على لوحة المفاتيح لديك. على سبيل المثال، My Printer (الطابعة الخاصة بي).



3. يتم تغيير الاسم وعرضه في Button Panel (لوحة الأزرار) كما هو موضح.



#### 4.2.2 الخيار وضع الصورة



**الوضع:** قم بتحديد وضع الصورة المناسب للصورة الممسوحة. اختيار: Auto Color Detection (الاكتشاف التلقائي للألوان) و Color (ألوان) و Gray (رمادي) و Black and White (أسود وأبيض).

انقر للاكتشاف التلقائي للمستند بالألوان الخاص بك ومسحه في وضع الصورة color (ألوان). إذا كان المستند الخاص بك بالألوان، فسيقوم الماسح الضوئي تلقائياً بمسح المستند إلى صورة بالألوان. إذا كان المستند الخاص بك ليس بالألوان، فسيقوم الماسح الضوئي بمسح المستند في الوضع Black and White (أسود وأبيض). يكون هذا الخيار مفيداً عندما يكون لديك مجموعة من المستندات الملونة وغير الملونة.	Auto Color Detection (الاكتشاف التلقائي للألوان)
قم باختيار Color (ألوان) لمسح الصور الفوتوغرافية الملونة أو المستندات الملونة. يؤدي المسح بالألوان إلى إنتاج الملفات الأكبر حجماً.	Color (ألوان)
قم باختيار Gray (رمادي) لمسح المستندات التي تشتمل على رسومات أو صور فوتوغرافية بالأسود والأبيض. تؤدي عملية المسح هذه صورة تشتمل على ما يصل إلى 256 ظل من اللون الرمادي.	Gray (رمادي)
قم باختيار Black and White (أسود وأبيض) لمسح المستند الذي يشتمل على نص فقط أو رسم بالقلم الرصاص أو الحبر. يؤدي وضع المسح هذا إلى إنتاج الملفات الأصغر حجماً.	Black and White (أسود وأبيض)

#### 4.2.3 الخيار معلمات المسح

■ **الدقة:**

يتم قياس الدقة بوحدات البكسل لكل بوصة (ppi) (أحياناً ما يتم الإشارة إليها بوحدات نقطة لكل بوصة أو dpi). تؤدي قيم الدقة الأعلى إلى إظهار المزيد من التفاصيل في المستند الممسوح وعملية مسح أبطأ وبشكل عام أحجام ملف أكبر. على سبيل، تستهلك الصورة الملونة حجم A4 الممسوحة بدقة 300 نقطة لكل بوصة تقريباً 25 ميجا بايت من مساحة القرص. عند التخطيط لتنفيذ عملية OCR (تعرف ضوئي على الأحرف) على مستند ممسوح، فيجب استخدام دقة 300 نقطة لكل بوصة لغالبية اللغات عدا اللغات الآسيوية. للغات الآسيوية، يوصى باستخدام 400 نقطة لكل بوصة.

قم بتحريك شريط التمرير لاختيار الدقة المثالية الخاصة بك. القيمة الافتراضية هي 300 نقطة لكل بوصة. قيم الدقة المتاحة 75 و 100 و 150 و 200 و 300 و 400 و 600. (تختلف الخيارات وفقاً لنوع الماسح الضوئي).



الدقة: 200 نقطة لكل بوصة



الدقة: 100 نقطة لكل بوصة

#### ■ Paper Size (حجم الورق):

قم باختيار حجم المسح المثالي الخاص بك. اختيار: Auto Crop and Deskew (اقتصاص تلقائي وتصحيح)، Scanner Maximum (الحد الأقصى للماسح الضوئي)، 8.5x 11 US Letter- بوصة، 8.5 x 14 US Legal- بوصة، 21 x ISO A4 – 29.7 سم، 14.8 x 21 ISO A5 – 14.8 سم، 10.5 x 14.8 ISO A6 – 7.4 x 10/5 سم، 17.6 x 25 ISO B5 – 12.5 x 17.6 سم، 8.8 x 12.5 ISO B7 – 9.1 x 12.8 سم، 4.0 x 6.0 بوصة، 3.0 x 5.0 بوصة. ملاحظة: تختلف الخيارات وفقًا لنوع الماسح الضوئي.

#### ■ Auto Crop and Deskew (اقتصاص تلقائي وتصحيح): ضبط إطار الاقتصاص تلقائيًا وفقًا لأحجام المستند المختلفة وتصحيح الصورة المائلة تلقائيًا. قم باستخدام هذا الخيار لمجموعات المستندات ذات الأحجام المختلفة.

#### ■ Duplex (مسح مزدوج):

قم باختيار "Duplex" (مسح مزدوج) لمسح الوجهين الأمامي والخلفي من المستند الخاص بك. قبل اختيار "Duplex" (مسح مزدوج)، تأكد من قيامك بشراء ماسح ضوئي مزدوج أولاً.

هام: لا تدعم Cardiris الوظيفة المزدوجة لـ IRIScan Pro 5 محليًا. مما يعني أنه لا يمكنك استخدام برنامج Button Manager للمسح المزدوج لـ Cardiris. إلا أن هناك سبل أخرى للمسح المزدوج لـ Cardiris. اطلع على قاعدتنا المعرفية المتوفرة على الموقع الإلكتروني [support.irislink.com](http://support.irislink.com) للتعرف على كيفية القيام بذلك.

#### ■ Use TWAIN (استخدام TWAIN):

انقر للمسح وفقًا لواجهة مستخدم TWAIN بالماسح الضوئي. انقر فوق "Setup" (إعداد) لفتح واجهة مستخدم TWAIN بالماسح الضوئي للمزيد من إعدادات المسح المتقدمة.

#### 4.2.4 الخيار موقع الملف

##### ■ Directory (الدليل):

قم بإدخال المسار أو انقر فوق "Browse" (استعراض) لتحديد المسار للصورة الممسوحة الخاصة بك. الافتراضي: C:\Users\<YourUser>\Pictures\IRIS IRIScan Pro 5\Button# (يشير C إلى محرك أقراص النظام لديك).

##### ■ File Name (اسم الملف):

اسم مجمع من سلسلة نصية (الافتراضي: الصورة) ولاحقة رقمية يمثل اسم ملف الصورة الممسوحة الخاصة بك. يتم إنشاء هذه اللاحقة تلقائيًا لجعل أسماء الملفات فريدة، على سبيل المثال، Image\_0001. يمكنك تغيير السلسلة النصية الافتراضية من خلال إدخال النص الخاص بك على اسم الملف الافتراضي "Doc####".

أو يمكنك إضافة تاريخ أو وقت إلى اسم الملف الحالي من خلال تحديد الخيار "More" (المزيد). تشمل الاختيارات على Date (التاريخ)، Time (الوقت)، Year (العام)، Month (الشهر)، Day (اليوم)، Hour (الساعة)، Minute (الدقيقة)، Second (الثانية)، Day of Week (يوم من الأسبوع)، Week number (رقم الأسبوع)، Barcode (شريط الرموز) (دعم TWAIN)، Custom (تخصيص)، Image Count (عدد الصور). تتم الإشارة إلى التاريخ بالتنسيق ع م ت

(العام والشهر والتاريخ). تتم الإشارة إلى الوقت بالتنسيق س د ث (ساعة، دقيقة، ثانية). على سبيل المثال، إذا قمت باختيار التاريخ

و الوقت، فسيتم عرض اسم الملف كالتالي Image\_000720110308175239.pdf (يشير 20110308 إلى التاريخ في حين يشير 175239 إلى الوقت).

تتوفر الرموز التالية للاستخدام:

الرمز	يتحول إلى
#	عداد رقمي
Date (التاريخ)	العام الحالي+الشهر+التاريخ، 4 أرقام+رقمين+رقمين
Time (الوقت)	الساعة الحالية+الدقيقة+الثانية، رقمين+رقمين+رقمين
Year (العام)	العام الحالي، 4 أرقام
Month (الشهر)	الشهر الحالي، 12-01
Day (اليوم)	اليوم الحالي، 31-01
Hour (الساعة)	الساعة الحالية، 24-1
Minute (الدقيقة)	الدقيقة الحالية، 60-1
Second (الثانية)	الثانية الحالية، 60-1
DayofWeek (يوم من الأسبوع)	اليوم الحالي في الأسبوع، 7-1
Week# (رقم الأسبوع)	رقم الأسبوع الحالي، 53-1
Barcode (شريط الرموز)	شريط الرموز الذي تم التعرف عليه من المستند

#### ■ File Format (تنسيق الملف):

يحدد تنسيق الملف الذي تقوم بتحديد تنسيق ملف الصورة الممسوحة للمستند الخاص بك. قم باختيار تنسيق الملف المثالي الخاص بك لرقم الزر المناسب. تشمل الاختيارات على BMP و PNG و GIF و JPEG و Single-Page PDF (ملف PDF من صفحة واحدة) و Multi-Page PDF (ملف PDF متعدد الصفحات) و Multi-page TIFF (ملف TIFF متعدد الصفحات) و TIFF.

#### : BMP

BMP يعتبر تنسيق صورة Windows القياسي على أجهزة الكمبيوتر المتوافقة مع DOS و Windows. يدعم تنسيق BMP أوضاع الألوان RGB ولون مفهرس وتدرج الرمادي وألوان Bitmap.

#### :GIF

تم إنشاء التنسيق GIF (Graphics Interchange Format) في الأصل لاستخدامات الإنترنت، خاصة لأحجام الملفات الصغيرة. يعتبر جيداً لصفحات الويب سريعة التحميل فقط. يعتبر Gif حالياً شائع الاستخدام على شبكة الإنترنت العالمية، لكلاً من الصور الثابتة والصور المتحركة. يعرض GIF 256 لون بحد أقصى، مما يجعله غير مناسب للصور ذات الألوان المتصلة. يفضل استخدامه مع القصصات الفنية الملونة أو الرسومات الخطية بالأسود والأبيض أو الصور التي تشتمل على كميات ضخمة من الألوان الثابتة.

#### :PNG

يعتبر PNG (Portable Network Graphic) رسم نقطي من ألوان مفهرسة تم ضغطه بدون فقد البيانات، لكن بدون قيود حقوق النشر؛ يستخدم بشكل شائع لتخزين الرسومات لصور الويب. يتميز PNG عن GIF باهتمامه على إمكانية ضغط أفضل ويدعم ملايين الألوان. تنتهي ملفات PNG باللاحقة .png.

#### :TIFF

TIFF (The Tagged-Image File Format) يتمثل في تنسيق صورة نقطية مرنة مدعوم تقريباً بواسطة كافة تطبيقات الرسم وتحرير الصور وتخطيط الصفحة. أيضاً، بإمكان كافة مساحات سطح المكتب الضوئية إنتاج صور TIFF. لضغط حجم الملف الخاص بك، انقر فوق الزر "Properties" (الخصائص). قم بتحريك شريط التمرير إلى اليمين أو إلى اليسار لزيادة أو تقليل مستوى الضغط. لاحظ أنه كلما زاد مستوى الضغط، انخفضت جودة الصورة.

### Multi-page TIFF (ملف TIFF متعدد الصفحات):

يجمع TIFF متعدد الصفحات كافة الصور الممسوحة في ملف TIFF منفرد.

### :JPEG

يوفر ضغط (JPEG (Joint Photographic Experts Group أفضل النتائج مع اللون ذو الدرجات المتصلة وأصغر حجم للملفات. لضغط حجم الملف الخاص بك، انقر فوق الزر "Properties" (الخصائص). قم بتحريك شريط التمرير إلى اليمين أو إلى اليسار لزيادة أو تقليل مستوى الضغط. لاحظ أنه كلما زاد مستوى الضغط، انخفضت جودة الصورة.

### :PDF

PDF (Portable Document Format) يعتبر تنسيق ملفات شائع للغاية يستخدم بواسطة Adobe. يمكنك عرض ملفات PDF باستخدام Adobe Acrobat أو Adobe Reader.

### Multi-Page PDF (ملف PDF متعدد الصفحات):

يجمع PDF المتعدد كافة الصور الممسوحة في ملف PDF منفرد.

يوضح لك الجدول التالي الفارق بين حجم الملف وتنسيق الملف

لمسح صورة ملونة حجم A4 بدقة 200 نقطة لكل بوصة،

تنسيق الملفات	BMP	TIFF	PDF	JPEG	GIF
حجم الملف	10 ميجا	10 ميجا	53 كيلو بايت	212 كيلو بايت	1.3 ميجا

### ■ Scan Count (عدد مرات المسح):

عرض إجمالي عدد مرات مسح المستند.

### ■ Destination (الوجهة):

قم باختيار الوجهة التي ترغب في إرسال الصورة الممسوحة الخاصة بك إليها.  
الاختيار: Email، Dropbox، (البريد الإلكتروني) (برنامج البريد الإلكتروني الافتراضي لديك)، Easy Mail (بريد سهل)، FTP، Facebook، Evernote، (Google Drive)، iScan (صورة)، Archive (أرشفة)، Office 365، Printer (طابعة) (الطابعة الافتراضية الخاصة بك)، "Shared Folder" (مجلد مشترك)، Scan to App، SharePoint، (مسح إلى تطبيق)، OneDrive.

### ■ Configuration (التكوين):

لتحميل الصورة الممسوحة الخاصة بك إلى ملقم ملف شبكة، تأكد من اختيار "Configuration" (التكوين) وقم بإدخال معلومات الحساب الخاصة بك. على سبيل المثال، لتحميل الصور إلى Google Drive، أنت بحاجة إلى التسجيل لإنشاء حساب على موقع Google على الويب.

Google Drive Configuration

Google Drive Proxy

User Name:

Directory:

☐ Convert files to the corresponding Google Drive formats

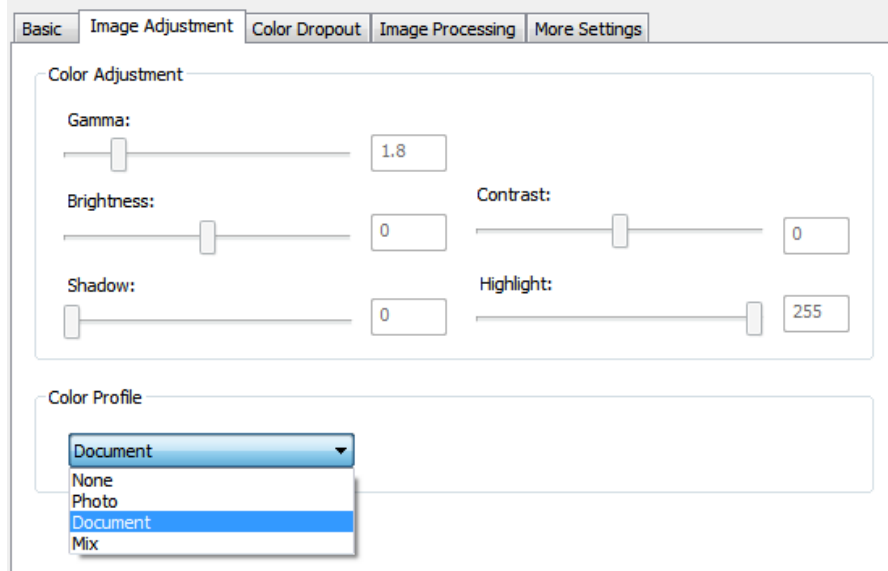
[Google Drive, drive.google.com](https://drive.google.com)



### 4.3 علامة التبويب ضبط الصورة

تتيح لك علامة التبويب **Image Adjustment (ضبط الصورة)** ضبط جودة ألوان الصورة لتحاكي الصورة الأصلية.

**ملاحظة:** يوصى بتحديد **Document (مستند)** كإعداد **Color Profile (ملف تعريف اللون)** للحصول على ألوان مثالية.



#### ■ جاما

ضبط الألوان المتوسطة في الصورة بدون التغيير بشكل كبير عن المناطق الأفتح والأغمق في الصورة.

عند تغيير قيمة جاما، تتغير الصورة وفقاً لذلك.

قيمة جاما: 2.0



قيمة جاما: 1.4



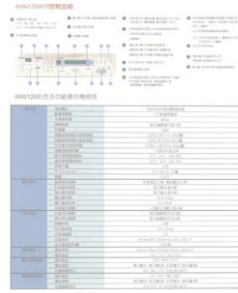
قيمة جاما: 1.0



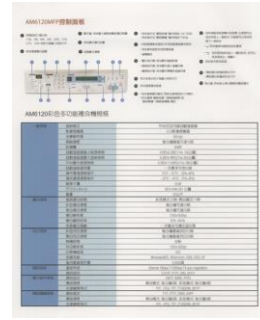
#### ■ Brightness and Contrast (السطوع والتباين)

**السطوع** ضبط مستوى تفتيح أو تغميق الصورة. كلما زادت القيمة، زاد سطوع الصورة. قم بسحب شريط التمرير إلى اليمين أو إلى اليسار لزيادة أو تقليل السطوع. القيمة الافتراضية هي 0.

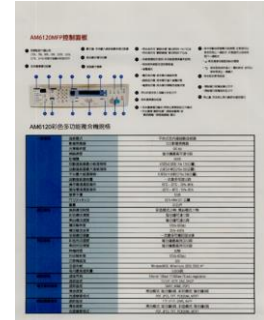
**التباين** ضبط النطاق بين الظلال الأغمق والأفتح في الصورة. كلما زاد التباين، زاد اختلاف تدرج الرمادي. قم بسحب شريط التمرير إلى اليمين أو إلى اليسار لزيادة أو تقليل التباين. القيمة الافتراضية هي 0.



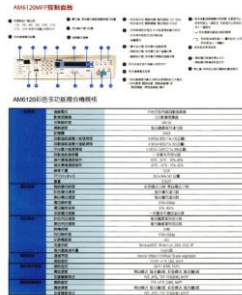
السطوع: 50+



السطوع: 0 (عادي)



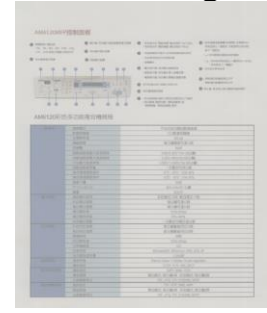
السطوع: 50-



التباين: 50+



التباين: 0 (عادي)



التباين: 50-

عند تغيير قيم التمييز والظل، تتغير الصورة وفقًا لذلك.

التمييز: 210/الظل: 10



التمييز: 255/الظل: 50



التمييز: 255/الظل: 0 (عادي)

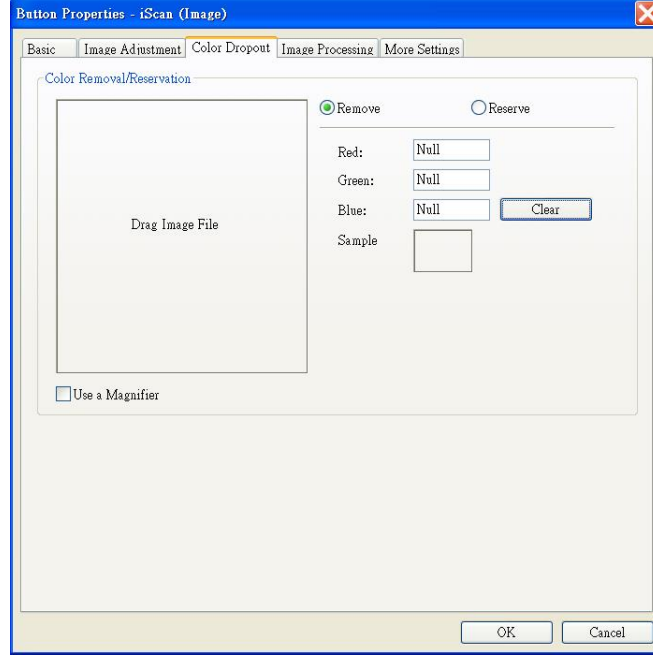


التمييز: 200/الظل: 0



#### 4.4 علامة التبويب سحب ألوان

تتيح لك علامة التبويب **Color Dropout (سحب ألوان)** تصفية قناة الألوان لديك (أحمر أو أخضر أو أزرق). على سبيل المثال، إذا كنت تقوم بمسح مستند يشتمل على علامة مائية حمراء اللون، يمكنك اختيار تصفية قناة اللون الأحمر ليظهر النص فقط في الصورة الممسوحة ولا تظهر العلامة المائية حمراء اللون. قد تؤدي إزالة ألوان من عملية المسح إلى تقليل حجم ملف المسح وتحسين نتائج تعرف ضوئي على الأحرف (OCR).



#### ملاحظة:

يمكن تطبيق سحب الألوان فقط على عمليات المسح باللون الرمادي والأسود والأبيض.

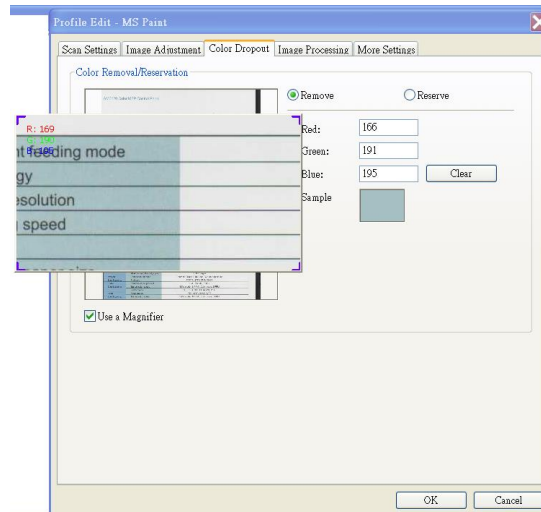
#### 4.4.1 إدخال قيم RGB

يمكنك تحديد اللون الذي ستتم إزالته من خلال إدخال قيمة RGB (أحمر وأزرق وأخضر) على التوالي. انقر فوق الزر Clear (مسح) لإعادة تعيين اللون الخاص بك.

#### 4.4.2 تحديد اللون الخاص بك

يمكنك إتباع الوسيلة التالية لتحديد اللون الخاص بك بفعالية.

1. بعد الانتهاء من المسح، قم بسحب وإسقاط الصورة الممسوحة الخاصة بك إلى Button Manager.
2. قم بالتحقق من "Magnifier (المكبر)" واختيار اللون المحدد الخاص بك على الصورة الممسوحة. سيتم عرض قيمة RGB للون.



3. قم باختيار "OK" (موافق) "للاستكمال".

[illegible]

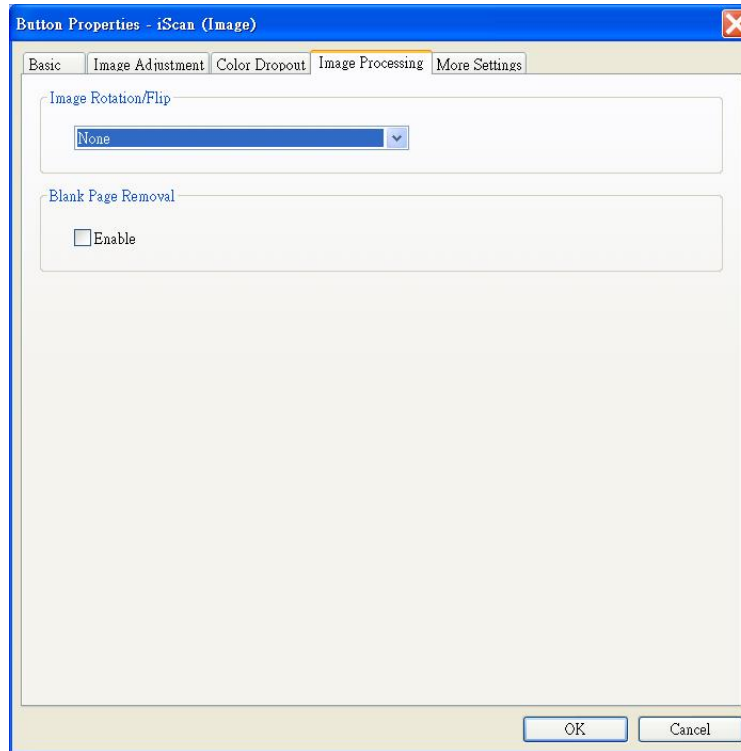
## إزالة قناة اللون الأزرق

[illegible]

الأصلي

## 4.5 علامة التبويب معالجة الصورة

تشتمل علامة التبويب **Image Processing (معالجة الصورة)** على الخيارات التالية.



### ■ Image Rotation/Flip (تدوير/قلب الصورة)

قم بتحديد زاوية تدوير للمستند الخاص بك إذا لزم الأمر.  
**الاختيار:** None (بلا)، 90 degrees left (درجة اليسار) (عكس اتجاه عقارب الساعة)، 90 degrees right (درجة اليمين) (في اتجاه عقارب الساعة)، 180 degrees around (تدوير 180 درجة)، 180 degrees flipped (قلب 180 درجة)

123  
90 درجة لليسار

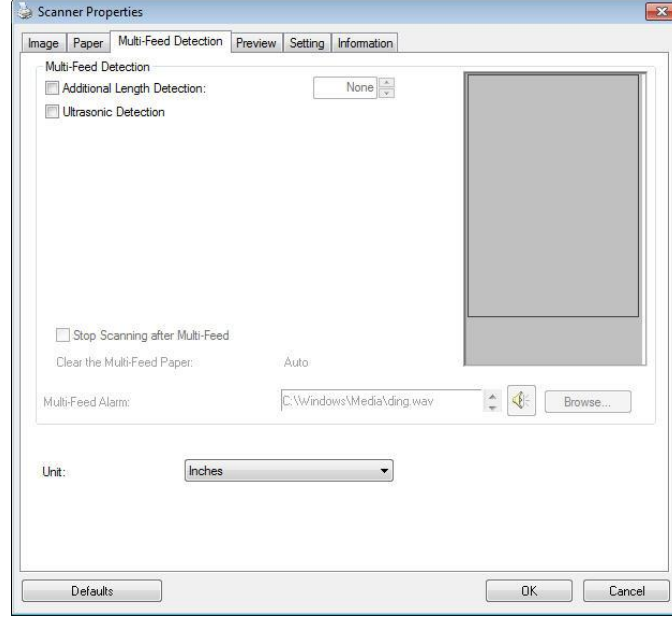
123  
90 درجة لليمين  
123  
قلب 180 درجة

123  
الأصلي  
123  
تدوير 180 درجة

## 4.6 المزيد من الإعدادات

### اكتشاف التغذية المتعددة

يُتيح لك اكتشاف التغذية المتعددة إمكانية اكتشاف المستندات المترابكة التي تدخل عبر وحدة التغذية التلقائية للمستندات. تحدث التغذية المتعددة عادةً جرّاء المستندات المدبسة وما تحتويه المستندات من مواد لاصقة أو المستندات المشحونة إلكترونياً.



### اكتشاف الطول الإضافي

اكتشاف الطول الإضافي يُتيح لك تحديد طول المستند الذي يخضع للتغذية المتعددة. تشير هذه القيمة إلى الطول الغضافي الذي يتجاوز مساحة المسح. ستوضح نافذة العرض حجم المستند عندما تغير القيمة. تنشي القيمة 0 إلى عدم اكتشاف طول إضافي. تُستخدم وظيفة اكتشاف الطول الإضافي الاستخدام الأمثل عند مسح المستندات ذات الحجم الواحد في وحدة التغذية التلقائية للمستندات.

### الاكتشاف فوق الصوتي

الاكتشاف فوق الصوتي يُتيح لك تحديد المستندات المترابكة من خلال اكتشاف سُمك الورق بين المستندات.

هناك خيارين متاحين في حال اكتشاف تغذية متعددة.

- إيقاف المسح الضوئي بعد التغذية المتعددة
- إذا تم تحديد هذا الخيار، سيوقف الماسح الضوئي وحدة التغذية ويفتح رسالة تحذير تغذية متعددة. وبالإضافة إلى ذلك، سيتم إخراج الورق متعدد التغذية من الماسح الضوئي تلقائياً.
- في حال عدم تحديد هذا الخيار، سيواصل الماسح الضوئي مسح المستند بالكامل رغم اكتشاف تغذية متعددة. بعد مسح المستند بالكامل، سيتم فتح مربع حوار متعدد التغذية للإشارة إلى رقم الورقة التي تم اكتشاف أنها متعددة التغذية وتستلزم إعادة مسحها.
- تنبيه متعدد التغذية
- إذا تمت إضافة ملف موجي، سيقوم الماسح الضوئي بإصدار تنبيه صوتي في حال اكتشاف تغذية متعددة إلا أنه لن يتم فتح أي مربع حوار بالتحذير.

كيفية إضافة تنبيه صوتي:

1. انقر فوق زر استعراض (Browse) على الجانب الأيمن من رمز السماعية. يظهر مربع حوار فتح (Open).
2. اختر الملف الموجي الخاص بك.
3. انقر فوق زر فتح (Open). تتم إضافة الملف الموجي.

فصل المستندات

يتيح لك خيار فصل المستندات إمكانية تكوين كيفية فصل مستنداتك. تنبيه: تعتمد إمكانية توفر هذا الخيار من عدمه على زر الماسح المحدد.

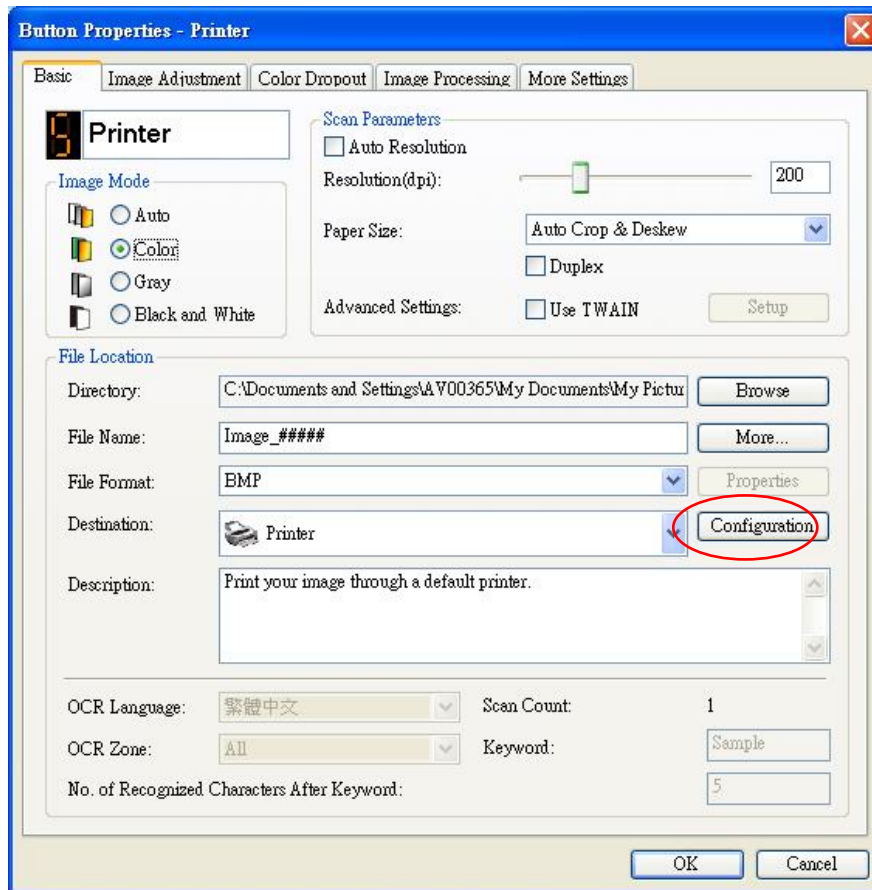
تابع مسح الدفعة التالية من وحدة تغذية المستندات حدد هذا الخيار إذا رغبت في أن يقوم الماسح بمسح الدفعة التالية تلقائيًا.

#### 4.7 إعداد Button Manager لإرسال صور إلى طابعة محددة

يتيح لك Button Manager V2 مسح المستندات وإرسالها إلى طابعة محددة. أيضًا، عند الحاجة، يمكنك طباعة صورتين في وجه واحد من الورقة.

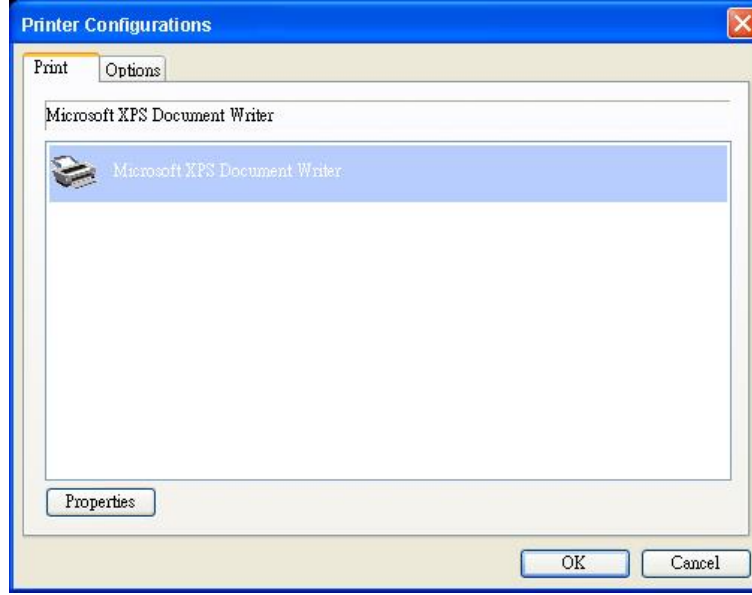
لإعداد Button Manager لتحميل صور إلى طابعة محددة،

1. انقر فوق رمز الزر (  ) لفتح Button panel (لوحة الأزرار).
2. انقر بزر الماوس الأيمن فوق الزر الذي ترغب في تكوينه.
3. في القائمة Destination (الوجهة)، قم بتحديد Printer (الطابعة).



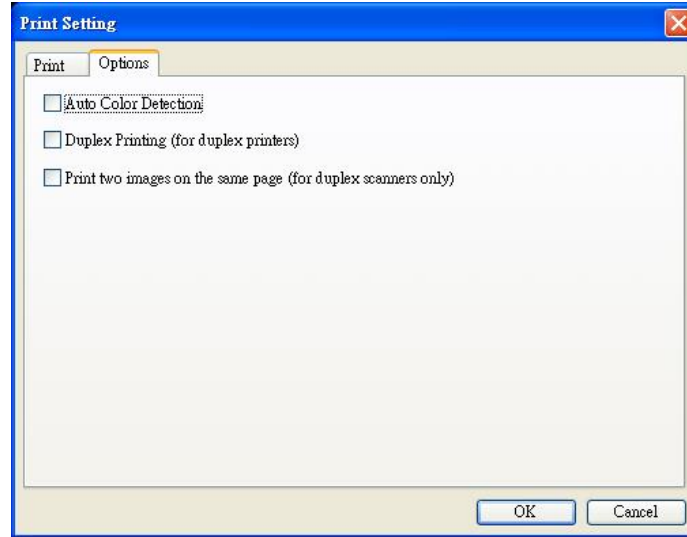
4. انقر فوق "Configuration" (تكوين). يظهر مربع الحوار "Printer Configuration" (تكوين الطابعة).





5. إذا كنت ترغب في طباعة الصور الخاصة بك من طابعة بخلاف تلك الافتراضية، فقم بتحديد الطابعة التي تريد من القائمة. انقر فوق **"Properties" (الخصائص)** لفتح مربع الحوار **"Properties" (الخصائص)** لتغيير إعدادات الطابعة الخاصة بك وانقر فوق OK (موافق) لاستكمال وإغلاق مربع الحوار.

6. انقر فوق **"Options" (الخيارات)** لفتح مربع الحوار **"Options" (الخيارات)**.



#### ■ **Auto Color Detection** (الاكتشاف التلقائي للألوان) :

الاكتشاف التلقائي لنوع الصورة الممسوحة وطباعة الصور وفقاً لنوع الصورة. على سبيل المثال، إذا كانت الصورة الممسوحة بالألوان، فستتم طباعة الصورة بالألوان إذا كانت الطابعة المحددة طابعة ألوان؛ إذا كانت الصورة الممسوحة بالأسود والأبيض، فستتم طباعة الصورة بالأسود والأبيض.

#### ■ **Duplex Printing** (طباعة مزدوجة) (للطابعات المزدوجة)

قم بالاختيار لطباعة الصور الممسوحة على الوجهين الأمامي والخلفي من الصفحة. سيتوفر هذا الخيار فقط إذا كانت الطابعة المحددة تدعم الطباعة المزدوجة (على الوجهين).



■ **Print two images on the same page** (طباعة صورتين على نفس الصفحة) (للماسحات الضوئية المزدوجة فقط)  
قم بالاختيار لطباعة صورتين على نفس الوجه من الورقة. يكون هذا الخيار مفيداً عندما ترغب في طباعة الوجه الأمامي والخلفي من المستند الأصلي الخاص بك مثل بطاقة التعريف ورخصة القيادة على نفس الصفحة. إذا كنت قد قمت بشراء ماسح ضوئي مزدوج، فقم باستخدام هذا الخيار لطباعة وجهي المستند الأصلي الخاص بك على وجه واحد من الورقة.

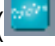
7. انقر فوق "OK" (موافق) لاستكمال مربع الحوار وإغلاقه.

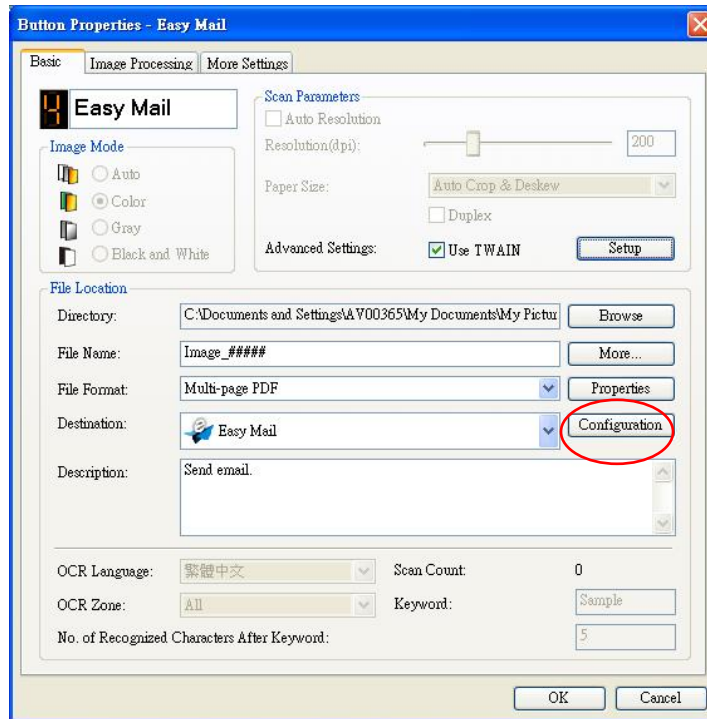
#### 4.8 إعداد Button Manager لتحميل صور إلى برنامج بريد محدد

يوفر لك Button Manager V2 وسيلة سهلة لمسح المستند الخاص بك وإرساله إلى تطبيق برنامج بريد إلكتروني محدد كمرفق. من خلال كتابة اسم المستلم والموضوع الخاص بك مسبقاً، فيمكن إرسال الصورة الممسوحة مباشرة إلى المستلم بنقرة واحدة.

قد تحتاج إلى الاتصال بمسئول النظام الخاص بك للحصول على عنوان IP لمقم البريد الخاص بك.

لإعداد Button Manager لتحميل صور إلى تطبيق برنامج بريد إلكتروني،

1. انقر فوق رمز الزر (  ) لفتح Button panel (لوحة الأزرار).
2. انقر بزر الماوس الأيمن فوق الزر رقم 7 لفتح مربع الحوار **Button Properties (خصائص الأزرار)** كما هو موضح أدناه.



3. انقر فوق "Configuration" (تكوين). يظهر مربع الحوار "Mail Configuration" (تكوين البريد).

- قم بإدخال عنوان البريد الإلكتروني للمرسل والمستلم.
- قم بكتابة الموضوع الخاص بك والرسالة في الحقول Subject (الموضوع) و Message (الرسالة).
- عند الحاجة، قم بإدخال عنوان البريد الإلكتروني في الحقول CC (نسخة) و BCC (نسخة مخفية).

4. انقر فوق علامة التبويب "SMTP" لعرض مربع الحوار SMTP.

- SMTP Server (ملقم SMTP): قم بإدخال عنوان IP لملقم SMTP الخاص بك.
- Port (المنفذ): قم بإدخال رقم منفذ ملقم SMTP الخاص بك. الافتراضي: 25
- إذا كان ملقم SMTP يحتاج إلى مصادقة، فقم بتحديد "Server requires authentication" (يحتاج الملقم إلى مصادقة) ثم إدخال اسم الحساب وكلمة المرور الخاصة بك.
- في حالة وجود حدود على حجم الملف، قم بإدخال القيمة المحددة في الحقل "File Separation" (فصل الملف).

5. يمكنك البحث عن عنوان البريد الإلكتروني الخاص بك للحقول "To" (إلى) و "CC" (نسخة) و "BCC" (نسخة مخفية) من ملقم LDAP من خلال النقر فوق علامة التبويب "Address Book" (دفتر العناوين) لعرض مربع الحوار LDAP.

- LDAP Server (ملقم LDAP): قم بإدخال عنوان IP لملقم LDAP الخاص بك.

- المنفذ: قم بإدخال رقم منفذ ملقم LDAP الخاص بك. الافتراضي: 389

- إذا كان ملقم LDAP يحتاج إلى اتصال آمن، فقم بتحديد "This server requires a secure connection" (يحتاج هذا الملقم إلى اتصال آمن). قم بالاتصال بمسئول النظام للتعرف على التفاصيل.

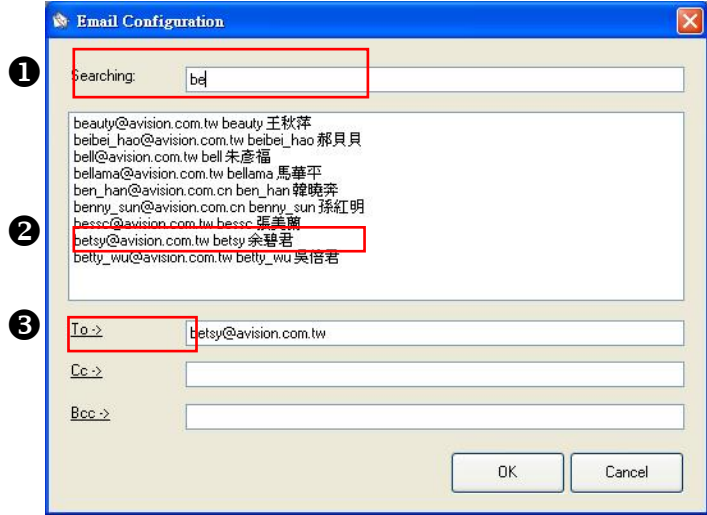
- إذا كان ملقم LDAP يحتاج إلى مصادقة، فقم بتحديد "Server requires authentication" (يحتاج الملقم إلى مصادقة) ثم إدخال اسم الحساب وكلمة المرور الخاصة بك.

- (DN) BASE DN الأساسي: قم بإدخال DN الأساسي الخاص بك. يحدد DN (الاسم المميز) الأساسي بداية البحث. يشير dn إلى السجل الذي يجب عرضه في شجرة LDAP. يكون أعلى مستوى في شجرة دليل LDAP هو الأساسي "تم الإشارة إليه كـ DN الأساسي". على سبيل المثال، يمكنك الإشارة إلى أساس dc=net ،dc=com لإجراء بحث يبدأ من أعلى لأسفل. قم بالاتصال بمسئول النظام للتعرف على التفاصيل.

- لاختبار ما إذا كان إعداد LDAP الخاص بك جيدًا، قم بالنقر فوق علامة التبويب "E-mail" (بريد إلكتروني). انقر فوق "To" (إلى) أو "CC" (نسخة) أو "Bcc" (نسخة مخفية) يظهر مربع الحوار Search (بحث).

ب. قم بإدخال الكلمة الأساسية للبحث في الحقل "Searching" (البحث) ①. سيتم عرض نتائج البحث التي تشتمل على الكلمة الأساسية الخاصة بك.

ج. قم بتحديد عنوان البريد الإلكتروني المطلوب ② وانقر فوق "To" (إلى)، أو "CC" (نسخة)، أو "Bcc" (نسخة مخفية) الذي ترغب في تعيين عنوان البريد الإلكتروني له ③. سيتم لصق عنوان البريد الإلكتروني في الحقل الذي قمت بتحديدته.



6. انقر فوق "OK" (موافق) للاستكمال.

#### ملاحظة:


- LDAP: يشير إلى البروتوكول الخفيف للوصول إلى الدليل. يتيح LDAP للمستخدمين الوصول إلى الأدلة ودفاتر العناوين مباشرة من أجهزة خارجية متصلة بالشبكة لتسهيل توزيع البيانات.
- يتمثل SSL (طبقة المنافذ الآمنة) في تقنية أمان قياسية لإنشاء رابط مشفر بين الملقم والعميل—نموذجيًا ملقم ويب (موقع ويب) ومستعرض؛ أو ملقم بريد و عميل بريد (مثال، Outlook).
- يجب أن تقوم بإدخال عنوان "Sender" (المرسل) الخاص بك. أو لن يكون من الممكن إعادة توجيه الصورة المسوحة إلى المستلم.

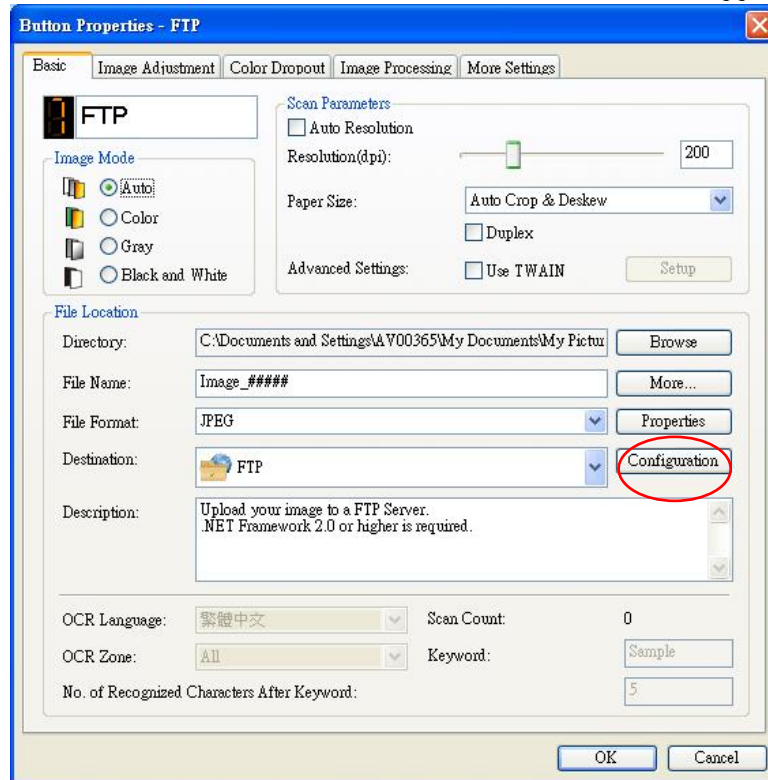
## 4.9 إعداد Button Manager لتحميل صور إلى ملف FTP

يوفر Button Manager V2 وسيلة لمسح المستندات التي ترغب في مشاركتها وإرسالها إلى ملف FTP. ما أن يتم تحميل الملف الإلكتروني إلى ملف FTP، يصبح من الممكن مشاركة المستند الممسوح بواسطة المستخدمين الذين يتمتعون بحق الوصول إلى الملف.

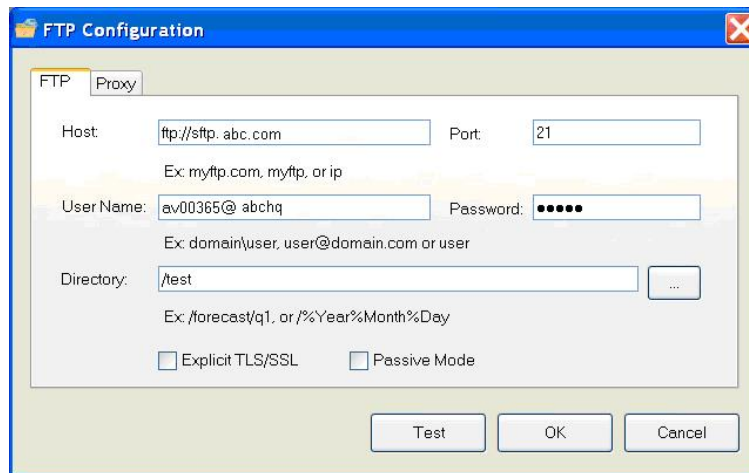
قد تحتاج إلى الاتصال بمسئول النظام الخاص بك للحصول على عنوان URL الصحيح لملف FTP. سيقوم مسئول النظام الخاص بك أيضاً بتزويدك بإمكانية الوصول إلى FTP واسم تسجيل دخول مستخدم وكلمة مرور صالحة.

لإعداد Button Manager لتحميل صور إلى ملف FTP،

1. انقر فوق رمز الزر (  ) لفتح Button panel (لوحة الأزرار).
2. انقر بزر الماوس الأيمن فوق الزر FTP.



3. انقر "Configuration" (تكوين). يظهر مربع الحوار "FTP Configuration" (تكوين FTP).

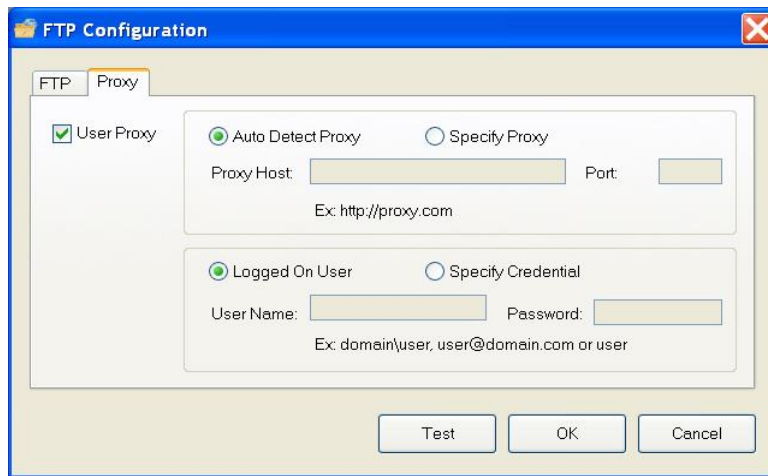


4. قم بإدخال عنوان URL لـ **Host Name** (اسم المضيف). يكون تنسيق عنوان URL ftp://yourhostname/yoursite. يتكون هذا من التالي:

- النظام — ftp.
  - Host (المضيف) — اسم الملف.
  - Port (المنفذ) — رقم المنفذ
- قم بإدخال اسم تسجيل الدخول الخاص بك وكلمة المرور. قم بالاتصال بمسئول النظام للحصول على الاعتماد اللازم لإرسال المستندات إلى الموقع.
- قد يشتمل اسم تسجيل دخول المستخدم على اسم المجال. إذا تم تضمين اسم مجال، فسيكون التنسيق المطلوب بواسطة المستخدم: **domain\username** (اسم المجال متبوعاً بخط مائل عكسي ثم اسم تسجيل دخول المستخدم).

قم بالإدخال أو **Browse** (استعراض) بحثاً عن اسم المجلد.

5. انقر فوق علامة التبويب "Proxy" (الوكيل) لعرض مربع الحوار Proxy (الوكيل) التالي.



6. قم بتعيين الملفم الوكيل الخاص بك إلى **"Auto Detect"** (اكتشاف تلقائي) أو **"Specify Proxy"** (تحديد وكيل). إذا تم تحديد **"Specify Proxy"** (تحديد وكيل)، فقم بتحديد عنوان IP الخاص بك ورقم منفذ الملفم الوكيل الخاص بك. قم بإدخال اسم المستخدم وكلمة المرور إذا لزم الأمر. يمكنك التحقق من مسئول الشبكة لديك للتعرف على التفاصيل.

7. انقر فوق **"OK"** (موافق) للاستكمال. يمكنك النقر فوق **"Test"** (اختبار) لتحديد ما إذا كان الحساب يعمل.

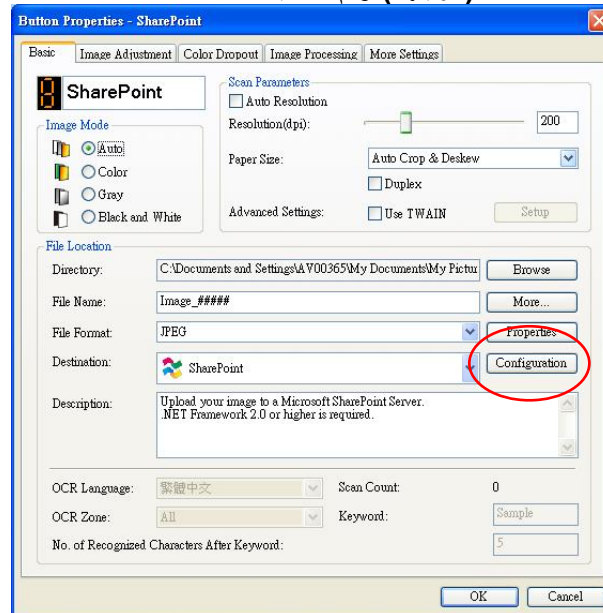
#### 4.10 إعداد Button Manager لتحميل صور إلى ملف Microsoft SharePoint / Office 365

يتمثل SharePoint في أداة تعاون ومكتبة مستندات. يوفر Button Manager V2 وسيلة لمسح المستندات التي ترغب في مشاركتها وإرسالها إلى ملف SharePoint. ما أن يتم تحميل الملف الإلكتروني إلى SharePoint، سيكون بإمكانك استخدام إمكانيات SharePoint لإدارة المستندات الممسوحة الخاصة بك.

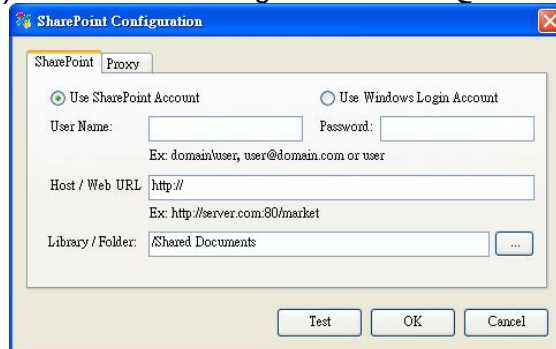
قد تحتاج إلى الاتصال بمسئول النظام الخاص بك للحصول على عنوان URL الصحيح لملف SharePoint. سيقوم مسئول النظام الخاص بك أيضًا بتزويدك بإمكانية الوصول إلى موقع SharePoint واسم تسجيل دخول مستخدم وكلمة مرور صالحة.

لإعداد Button Manager لتحميل صور إلى ملف Microsoft SharePoint،

1. انقر فوق رمز الزر (لفتح Button panel (لوحة الأزرار)).
2. انقر بزر الماوس الأيمن فوق الزر الذي ترغب في تكوينه لفتح مربع الحوار **Button Properties (خصائص الأزرار)** كما هو موضح أدناه.
3. قم بتسمية الزر **SharePoint**.
4. انقر فوق السهم لأسفل في القائمة **Destination (الوجهة)** وقم بتحديد **SharePoint**.



5. انقر "Configuration" (تكوين). يظهر مربع الحوار "SharePoint Configuration" (تكوين SharePoint).



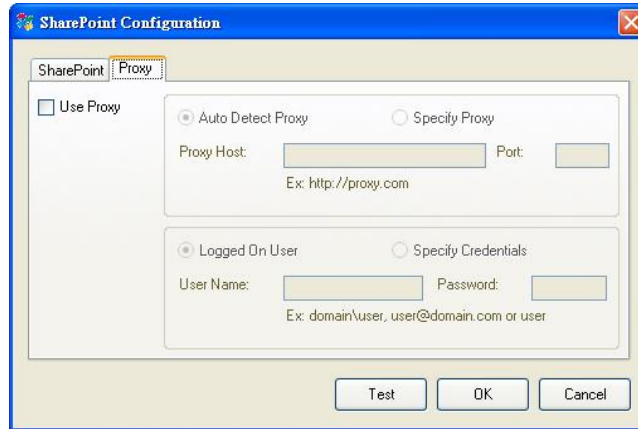
6. قم بتحديد خيار تسجيل الدخول. قم بالاتصال بمسئول النظام للحصول على التصريح اللازم لإرسال المستندات إلى الموقع.

- قم بتحديد **Use SharePoint account (استخدام حساب SharePoint)** إذا كنت ترغب في الوصول إلى ملف SharePoint باستخدام اسم تسجيل دخول مستخدم وكلمة مرور فريدة. إذا قمت بتحديد هذا الخيار، فيجب عليك الإدخال في الحقول (اسم تسجيل دخول المستخدم) Password (كلمة مرور).
- قم بتحديد **Use Windows login (استخدام تسجيل دخول Windows)** إذا كنت ترغب في الوصول إلى ملف SharePoint من خلال استخدام نفس اسم تسجيل دخول المستخدم وكلمة المرور التي قمت باستخدامهما لتسجيل الدخول إلى Windows على الكمبيوتر الخاص بك.
- قد يشتمل اسم تسجيل دخول المستخدم على اسم المجال. إذا تم تضمين اسم مجال، فسيكون التنسيق المطلوب بواسطة المستخدم: **domain\username** (اسم المجال متبوعًا بخط مائل عكسي ثم اسم تسجيل دخول المستخدم).

- قم بإدخال عنوان URL لـ **Host Name (اسم المضيف)**. يكون تنسيق عنوان URL http://yourhostname/yoursite. يتكون هذا من التالي:
- **النظام — http.**
- **Host name (اسم المضيف)** — اسم الملف. قد يشتمل هذا على رقم منفذ.
- **الموقع —** (اختياري؛ يمكن أيضًا إدخاله في الحقل **Site Name (اسم الموقع)**).

قم بالإدخال أو **Browse (استعراض)** بحثًا عن اسم المكتبة أو المجلد. يمكن إدخال أي مستند أو مكتبة صور هنا. لعرض قائمة مكتبات المستندات عند الاستعراض، قم بتحديد مربع التحديد **Show only document libraries (إظهار مكتبات المستندات فقط)** في الإطار **Browse (استعراض)**.

7. انقر فوق علامة التبويب **"Proxy" (الوكيل)** لعرض مربع الحوار **Proxy (الوكيل)** التالي.




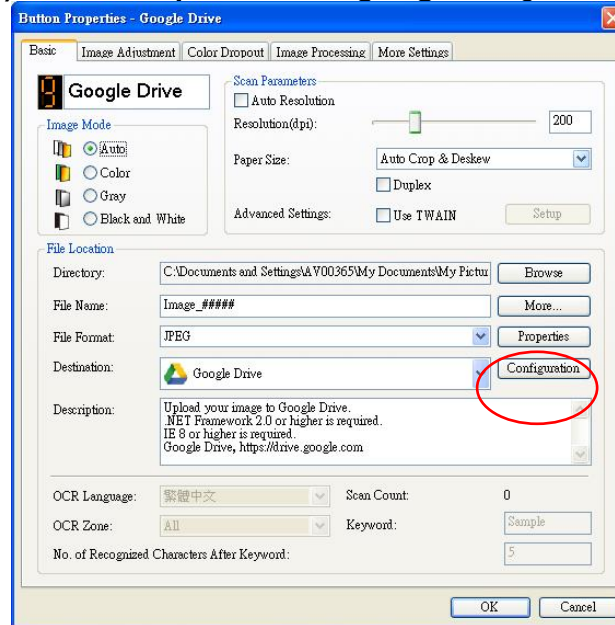
- 8. قم بتعيين الملف الملقم الوكيل الخاص بك إلى **"Auto Detect" (اكتشاف تلقائي)** أو **"Specify Proxy" (تحديد وكيل)**. إذا تم تحديد **"Specify Proxy" (تحديد وكيل)**، فقم بتحديد عنوان IP الخاص بك ورقم منفذ الملف الملقم الوكيل الخاص بك. قم بإدخال اسم المستخدم وكلمة المرور إذا لزم الأمر. يمكنك التحقق من مسئول الشبكة لديك للتعرف على التفاصيل.
- 9. انقر فوق **"OK" (موافق)** للاستكمال. يمكنك النقر فوق **"Test" (اختبار)** لتحديد ما إذا كان الحساب يعمل.



## 4.11 إعداد Button Manager لتحميل الصورة الخاصة بك إلى Google Drive

لتحميل الصورة الخاصة بك إلى Google Drive، أنت بحاجة إلى تسجيل الدخول أولاً إلى حساب Google Drive ثم تقوم بتهيئة Button Manager.

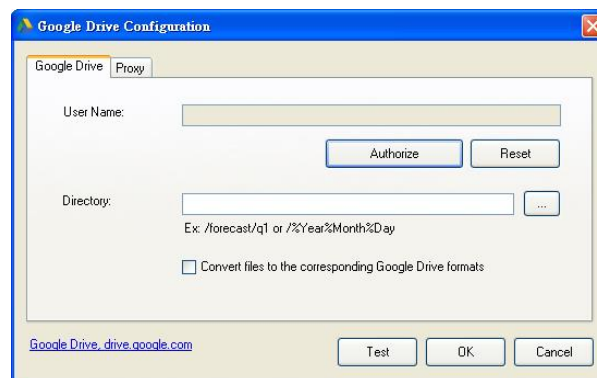
1. انقر فوق رمز الزر (  ) لفتح Button panel (لوحة الأزرار).
2. انقر بزر الماوس الأيمن فوق الزر Google Drive لفتح مربع الحوار **Button Properties** (خصائص الزر) كما هو موضح أدناه.



3. قم باختيار تنسيق الملف الذي تريد من قائمة تشتمل على PDF، PNG، JPEG، GIF، BMP، Multi-Page PDF (ملف PDF متعدد الصفحات).
4. انقر فوق **"Configuration" (تكوين)**. يظهر مربع الحوار **"Google Drive Configuration" (تكوين Google Drive)**.
5. انقر فوق **Authorize** (اعتماد). في الإطار الجديد، قم بإدخال الحساب وكلمة المرور الخاصة بك.

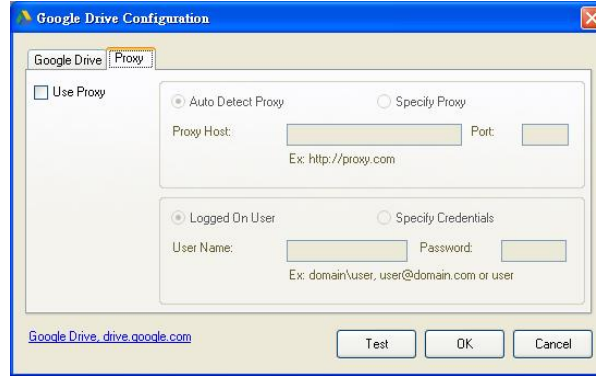
### Convert files to the corresponding Google Drive formats (تحويل الملفات إلى التنسيقات المتوافقة مع Google Drive):

- أ. يكون هذا غير محدد بشكل افتراضي نظراً لأن Google Drive يقوم بتحويل الصور الممسوحة الخاصة بك والتي لا تكون بتنسيق ملفات PDF إلى تنسيقات متوافقة مع Google Drive.
- ب. الرجاء ملاحظة أنه لا يمكن تحويل تنسيقات TIFF أو TIFF المتعدد فقط إلى تنسيق متوافق مع Google Drive. سيتم حفظ ملفات TIFF إلى Google Drive بتنسيقاتها الأصلية.





6. انقر فوق علامة التبويب **"Proxy" (الوكيل)** لعرض مربع الحوار **Proxy (الوكيل)** التالي.



7. قم بتعيين الملفم الوكيل الخاص بك إلى **"Auto Detect" (اكتشاف تلقائي)** أو **"Specify Proxy" (تحديد وكيل)**. إذا تم تحديد **"Specify Proxy" (تحديد وكيل)**، فقم بتحديد عنوان IP الخاص بك ورقم منفذ الملفم الوكيل الخاص بك. قم بإدخال اسم المستخدم وكلمة المرور إذا لزم الأمر. يمكنك التحقق من مسئول الشبكة لديك للتعرف على التفاصيل.
8. انقر فوق **"OK" (موافق)** للاستكمال. يمكنك النقر فوق **"Test" (اختبار)** لتحديد ما إذا كان الحساب يعمل.


#### ملاحظة:

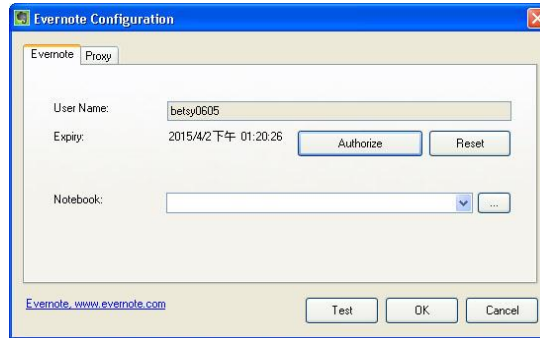
بعد مسح المستندات الخاصة بك وتحميلها إلى Google Drive، لن يتم عرض موقع Google تلقائيًا على شاشة الكمبيوتر لديك. الرجاء إتباع هذه الخطوات لفتح أو عرض المستندات الخاصة بك:

- قم ببدء تشغيل المستعرض الخاص بك والانتقال إلى موقع Google.
- انقر فوق الرمز options (الخيارات) وتحديد Drive (محرك الأقراص).
- قم بتسجيل الدخول باستخدام حساب Google الخاص بك.
- قم بعرض المستند الخاص بك.

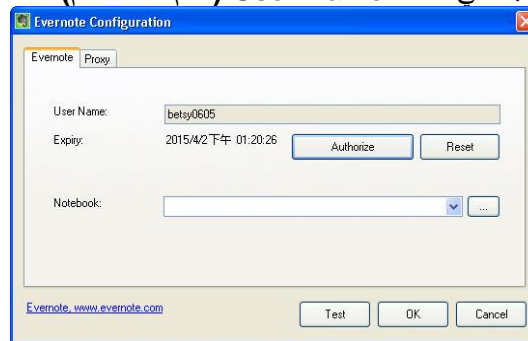
## 4.12 إعداد Button Manager لتحميل الصورة الخاصة بك إلى Evernote


لتحميل الصورة الخاصة بك إلى Evernote، أنت بحاجة إلى تسجيل الدخول أولاً إلى حساب Evernote ثم تقوم بتهيئة Button Manager.

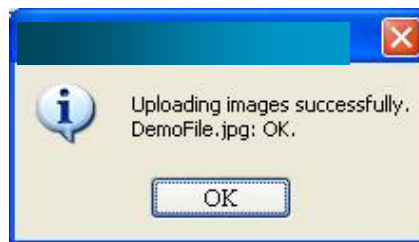
1. انقر فوق رمز الزر (  ) لفتح Button panel (لوحة الأزرار).
2. انقر بزر الماوس الأيمن فوق الزر Evernote لفتح مربع الحوار **Button Properties** (خصائص الزر).
3. انقر فوق **"Configuration"** (تكوين) وسيظهر مربع الحوار **Evernote Configuration** (تكوين Evernote).



4. انقر فوق الزر **Authorize** (اعتماد) لفتح موقع Evernote ثم قم باستكمال تسجيل الدخول والاعتماد. في حالة نجاح هذا الإجراء، سيتم عرض حساب Evernote الخاص بك في الحقل **User Name** (اسم المستخدم) كما هو موضح.



5. قم بتحديد الكمبيوتر المحمول الخاص بك في الحقل **Notebook** (الكمبيوتر المحمول) أو انقر فوق  (Browse) (استعراض) للبحث عن الكمبيوتر المحمول الخاص بك.
6. انقر فوق علامة التبويب **Proxy** (الوكيل). إذا تم عرض حساب Evernote الخاص بك في الحقل **User Name** (اسم المستخدم)، فسيتم تعيين الملقم الوكيل في علامة التبويب Proxy (الوكيل) تلقائياً إلى **"Auto detect"** (اكتشاف تلقائي). يمكنك إدخال معلومات الملقم الوكيل الخاص بك عند الحاجة. للمزيد من المعلومات، قم بالتحقق من مسئول الشبكة لديك.
7. انقر فوق **OK** (موافق) لحفظ الإعدادات الخاصة بك والإنهاء.
- انقر فوق **Test** (اختبار) لاختبار الإعدادات الخاصة بك والتحقق من تنشيط الحساب الخاص بك.
- انقر فوق **Cancel** (إلغاء) لإغلاق هذه الشاشة بدون حفظ التغييرات.



8. تم استكمال تكوين Evernote.

### 4.13 إعداد Button Manager لتحميل الصورة الخاصة بك إلى Dropbox

لتحميل الصورة الخاصة بك إلى Dropbox، أنت بحاجة إلى تسجيل الدخول أولاً إلى حساب Dropbox ثم تقوم بتهيئة Button Manager.

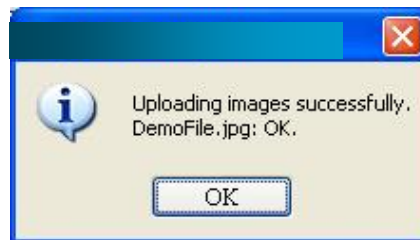
1. انقر فوق رمز الزر (اللوحة الأزرار) لفتح Button panel (اللوحة الأزرار).
2. انقر بزر الماوس الأيمن فوق الزر Dropbox لفتح مربع الحوار Button Properties (خصائص الأزرار).
3. انقر فوق "Configuration" (تكوين) وسيظهر مربع الحوار "Dropbox Configuration" (تكوين Dropbox).



4. انقر فوق الزر **Authorize (اعتماد)** أولاً لفتح موقع **Dropbox** ثم قم باستكمال تسجيل الدخول والاعتماد. ثم انقر فوق الزر **Get Account** (الحصول على حساب) للحصول على حساب Dropbox الخاص بك. في حالة نجاح هذا الإجراء، سيتم عرض حساب Dropbox الخاص بك في الحقل **User Name (اسم المستخدم)** كما هو موضح.



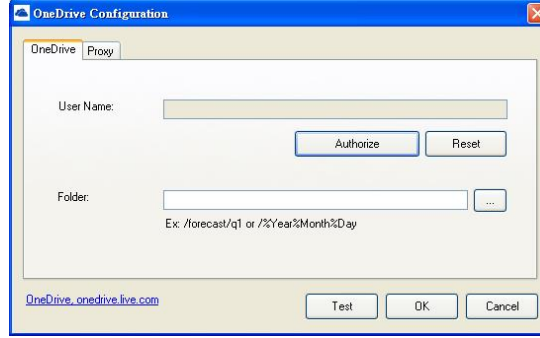
5. في الحقل **Directory (الدليل)** قم بكتابة اسم أو انقر فوق (...) (**Browse**) (استعراض) للبحث عن مجلد محدد. إذا كنت تقوم بكتابة اسم مجلد، فيمكنك استخدام سمات خاصة لتسمية المجلدات للمساعدة على فصل الملفات.
  6. انقر فوق علامة التبويب **Proxy (الوكيل)**. إذا تم عرض حساب Dropbox الخاص بك في الحقل **User Name (اسم المستخدم)**، فسيتم تعيين الملفم الوكيل في علامة التبويب **Proxy (الوكيل)** تلقائيًا إلى **"Auto detect" (اكتشاف تلقائي)**. يمكنك إدخال معلومات الملفم الوكيل الخاص بك عند الحاجة. للمزيد من المعلومات، قم بالتحقق من مسئول الشبكة لديك.
  7. انقر فوق **OK (موافق)** لحفظ الإعدادات الخاصة بك والإنهاء.
- انقر فوق **Test (اختبار)** لإرسال صورة اختبار إلى الحساب الخاص بك للتحقق مما إذا كان الحساب نشطًا.
- انقر فوق **Cancel (إلغاء)** لإغلاق هذه الشاشة بدون حفظ التغييرات.



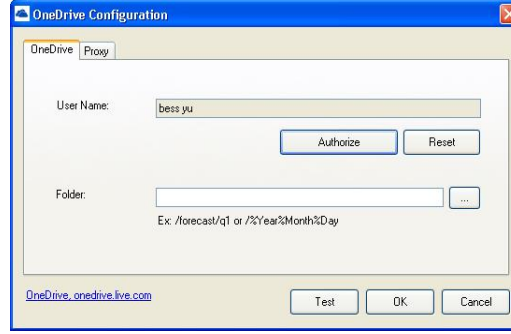
#### 4.14 إعداد Button Manager لتحميل الصورة الخاصة بك إلى OneDrive

لتحميل الصورة الخاصة بك إلى OneDrive، أنت بحاجة إلى تسجيل الدخول أولاً إلى حساب OneDrive ثم تقوم بتهيئة Button Manager.

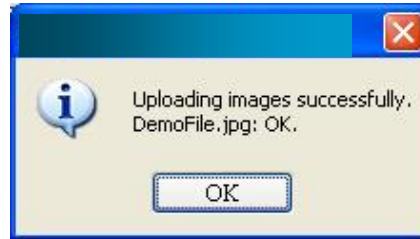
1. انقر فوق رمز الزر (🔗) لفتح Button panel (لوحة الأزرار).
2. انقر بزر الماوس الأيمن فوق الزر الذي ترغب في تكوينه لفتح مربع الحوار **Button Properties** (خصائص الزر).
3. قم بتسمية الزر **OneDrive**.
4. قم باختيار **"OneDrive"** من مربع القائمة المنسدلة **"Destination"** (الوجهة).
5. انقر فوق **"Configuration"** (تكوين) وسيظهر مربع الحوار **"OneDrive Configuration"** (تكوين OneDrive).



6. انقر فوق الزر **Authorize** (اعتماد) أولاً لفتح موقع OneDrive ثم قم باستكمال تسجيل الدخول والاعتماد. في حالة نجاح هذا الإجراء، سيتم عرض حساب OneDrive الخاص بك في الحقل **User Name** (اسم المستخدم) كما هو موضح.




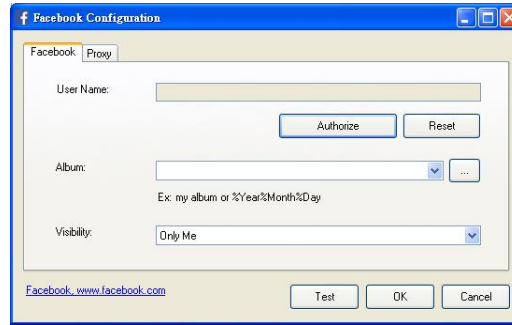
7. قم بتحديد اسم المجلد في الحقل **Folder name** (اسم المجلد) أو انقر فوق (Browse) (استعراض) للبحث عن مجلد محدد.
8. انقر فوق علامة التبويب **Proxy** (الوكيل). إذا تم عرض حساب OneDrive الخاص بك في الحقل **User Name** (اسم المستخدم)، فسيتم تعيين الملفم الوكيل في علامة التبويب **Proxy** (الوكيل) تلقائياً إلى **"Auto detect"** (اكتشاف تلقائي). يمكنك إدخال معلومات الملفم الوكيل الخاص بك عند الحاجة. للمزيد من المعلومات، قم بالتحقق من مسئول الشبكة لديك.
9. انقر فوق **OK** (موافق) لحفظ الإعدادات الخاصة بك والإنهاء.
- انقر فوق **Test** (اختبار) لاختبار الإعدادات الخاصة بك والتحقق من تنشيط الحساب الخاص بك.
- انقر فوق **Cancel** (إلغاء) لإغلاق هذه الشاشة بدون حفظ التغييرات.
10. تم استكمال تكوين OneDrive.



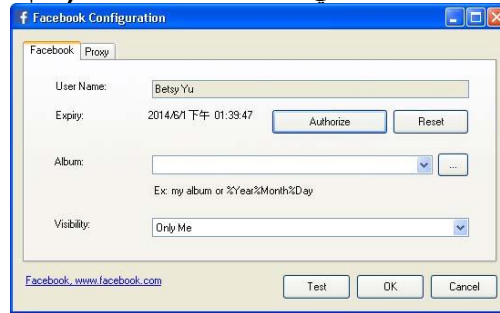
#### 4.15 إعداد Button Manager لتحميل الصورة الخاصة بك إلى Facebook

لتحميل الصورة الخاصة بك إلى Facebook، أنت بحاجة إلى تسجيل الدخول أولاً إلى حساب Facebook ثم تقوم بتهيئة Button Manager.

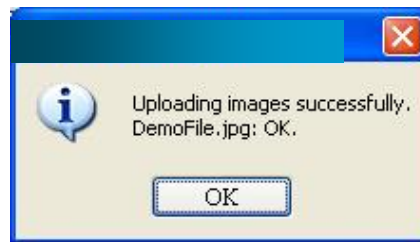
1. انقر فوق رمز الزر (  ) لفتح Button panel (لوحة الأزرار).
2. انقر بزر الماوس الأيمن فوق الزر الذي ترغب في تكوينه لفتح مربع الحوار **Button Properties** (خصائص الزر).
3. قم بتسمية الزر **Facebook**.
4. قم باختيار **Facebook** من مربع القائمة المنسدلة **"Destination"** (الوجهة).
5. انقر فوق **"Configuration"** (تكوين) وسيظهر مربع الحوار **Facebook Configuration** (تكوين Facebook).



6. انقر فوق الزر **Authorize** (اعتماد) أولاً لفتح موقع Facebook ثم قم باستكمال تسجيل الدخول والاعتماد. في حالة نجاح هذا الإجراء، سيتم عرض حساب Facebook الخاص بك في الحقل **User Name** (اسم المستخدم) كما هو موضح.



7. عند الحاجة، قم بإدخال اسم الألبوم الخاص بك الذي ترغب في مشاركته.
8. قم بتحديد مستوى الرؤية الخاص بك من القائمة المنسدلة **Visibility** (الرؤية).
9. انقر فوق علامة التبويب **Proxy** (الوكيل). إذا تم عرض حساب Facebook الخاص بك في الحقل **User Name** (اسم المستخدم)، فسيتم تعيين الملفم الوكيل في علامة التبويب **Proxy** (الوكيل) تلقائياً إلى **"Auto detect"** (اكتشاف تلقائي). يمكنك إدخال معلومات الملفم الوكيل الخاص بك عند الحاجة. للمزيد من المعلومات، قم بالتحقق من مسئول الشبكة لديك.
10. انقر فوق **OK** (موافق) لحفظ الإعدادات الخاصة بك والإنهاء.
- انقر فوق **Test** (اختبار) لاختبار الإعدادات الخاصة بك والتحقق من تنشيط الحساب الخاص بك.
- انقر فوق **Cancel** (إلغاء) لإغلاق هذه الشاشة بدون حفظ التغييرات.



11. تم استكمال تكوين Facebook.

## 4.16 إعداد Button Manager لتحميل الصورة الخاصة بك إلى المجلد المشترك

1. انقر فوق رمز الزر  (لفتح Button panel (لوحة الأزرار)).
  2. انقر بزر الماوس الأيمن فوق الزر الذي ترغب في تكوينه لفتح مربع الحوار Button Properties (خصائص الزر).
  3. قم بتسمية الزر "Shared Folder" (المجلد المشترك).
  4. قم باختيار "Shared Folder" (المجلد المشترك) من المربع "Destination" (الوجهة).
  5. انقر فوق "Configuration" (تكوين) وسيظهر مربع الحوار "Shared Folder Configuration" (تكوين المجلد المشترك).
  6. قم بإدخال اسم المستخدم وكلمة المرور الخاصة بك.
  7. انقر فوق رمز الاستعراض لتحديد Shared Folder (المجلد المشترك).
  8. انقر فوق OK (موافق) لحفظ الإعدادات الخاصة بك والإنهاء.
- انقر فوق Test (اختبار) لاختبار الإعدادات الخاصة بك والتحقق من تنشيط الحساب الخاص بك.  
انقر فوق Cancel (إلغاء) لإغلاق هذه الشاشة بدون حفظ التغييرات.

#### 4.17 حالات الخطأ المحتملة

قد تحدث الحالات التالية أثناء قيام Button Manager بتحميل ملف إلى ملقم ملف شبكة مثل FTP أو SharePoint أو Evernote أو OneDrive أو Dropbox أو Google Drive.

رسالة الخطأ	الوصف	الحلول المحتملة
Invalid host. (مضيف غير صالح.)	تنسيق الإدخال في الحقل Host name (اسم المضيف) غير صحيح.	تأكد من أن بناء الجملة صحيح ومن توفر الأجزاء المطلوبة من المسار إلى ملقم ملف الشبكة.
User name can not be empty. (لا يمكن أن يكون اسم المستخدم فارغًا.)	اسم المستخدم فارغ.	تأكد من إدخال اسم المستخدم.
Incorrect user name or password. (اسم مستخدم أو كلمة مرور غير صحيحة.)	قد لا يكون اسم تسجيل دخول المستخدم معتمد للوصول إلى الملقم أو تم إدخال كلمة مرور غير صحيحة.	تأكد من صحة اسم تسجيل دخول المستخدم وكلمة المرور. قد تحتاج أيضًا إلى الاتصال بمسؤول النظام لديك للتأكد من حصولك على الإذن اللازم للوصول إلى ملقم ملف الشبكة.
Invalid proxy host URL. (عنوان URL غير صالح للمضيف الوكيل.)	قد يكون عنوان URL للمضيف الوكيل الخاص بك غير صحيح.	قم بالتحقق من مسؤول النظام لديك لإدخال عنوان URL صحيح للمضيف الوكيل.
Invalid port number. (رقم منفذ غير صالح.)	قد يكون رقم المنفذ الخاص بملقم الشبكة غير صحيح.	قم بالتحقق من مسؤول النظام لديك لإدخال رقم المنفذ الصحيح لملقم الشبكة.
Unable to get proxy setting automatically. (يتعذر الحصول على إعداد الوكيل تلقائيًا.)	قد لا تكون إعدادات الوكيل صحيحة.	قم بالتحقق من مسؤول النظام لديك لإدخال إعداد وكيل صحيح.
Proxy configuration is incorrect. (تكوين الوكيل غير صحيح.)		
Desired directory does not exist and unable to create it. (الدليل المطلوب غير موجود ويتعذر إنشاؤه.)	قد لا يكون المجلد الفرعي موجودًا.	قم بالتحقق من مسؤول النظام لديك لمعرفة ما إذا كنت تتمتع بالإذن اللازم لإنشاء المجلد الفرعي.
The remote service point could not be contacted. (تعذر الاتصال بنقطة الخدمة البعيدة.)	لا يمكن الوصول إلى الملقم البعيد.	قد يحدث هذا بسبب وجود مشكلة في الشبكة. يمكنك إعادة المحاولة لاحقًا أو يمكنك التحقق من مسؤول النظام لديك.
The connection was prematurely closed. (تم إغلاق الاتصال مبكرًا.)	ربما تم إيقاف اتصال الشبكة مؤقتًا.	قد يحدث هذا بسبب وجود مشكلة في الشبكة. يمكنك إعادة المحاولة لاحقًا أو يمكنك التحقق من مسؤول النظام لديك.
Exceeded the specified size limit. (تم تجاوز حد الحجم المحدد.)	قد يكون ملف الصورة الذي قمت بتحميله إلى الملقم كبير للغاية وتجاوز الحد.	يمكنك التحقق من مسؤول النظام لديك للتعرف على التفاصيل.
Unable to resolve the host name. (يتعذر تحليل اسم المضيف.)	قد يكون اسم المضيف غير صحيح.	يمكنك التحقق من مسؤول النظام لديك للتعرف على اسم المضيف الصحيح.

Unable to resolve the proxy name. (يتعذر تحليل اسم الوكيل.)	قد يكون اسم المضيف الوكيل غير صحيح.	يمكنك التحقق من مسئول النظام لديك للتعرف على اسم المضيف الوكيل الصحيح.
Unable to receive complete response from server. (يتعذر استلام استجابة كاملة من الملفم.)	ربما لم يتم استلام الطلب بواسطة الملفم.	قد يحدث هذا بسبب وجود مشكلة في اتصال الشبكة. الرجاء إعادة المحاولة لاحقاً أو التحقق من مسئول النظام لديك.
The request was cancelled. (تم إلغاء الطلب.)	ربما لم يتم استلام الطلب بواسطة الملفم.	قد يحدث هذا بسبب وجود مشكلة في اتصال الشبكة. الرجاء إعادة المحاولة لاحقاً أو التحقق من مسئول النظام لديك.
The request was not permitted by the proxy. (لم يتم السماح بالطلب بواسطة الوكيل.)		يمكنك التحقق من مسئول النظام لديك للتعرف على التفاصيل الخاصة بالملقم الوكيل.
A complete request could not be sent to the remote server. (تعذر إرسال طلب كامل إلى الملفم البعيد.)		قد يحدث هذا بسبب وجود مشكلة في اتصال الشبكة. يمكنك المحاولة لاحقاً أو يمكنك التحقق من مسئول النظام لديك.
An error occurred while establishing a connection using SSL. (حدث خطأ أثناء إنشاء اتصال باستخدام SSL.)	ربما لا يقوم ملقم الشبكة بدعم SSL.	يمكنك التحقق من مسئول النظام لديك للتعرف على التفاصيل.
No response was received during the time-out. (لم يتم استلام أي استجابة أثناء المهلة.)	تعذر تحميل الملف الممسوح إلى الملفم قبل انتهاء مهلة الاتصال.	قد تكون سرعة اتصال الشبكة بطيئة للغاية. يمكنك إعادة المحاولة لاحقاً.
A server certificated could not be validated. (تعذر التحقق من ملقم معتمد.)		قد تحتاج إلى الاتصال بمسئول النظام للتأكد من حصولك على الإذن اللازم للوصول إلى ملقم ملف الشبكة.
Invalid Document Library/Folder. (مكتبة/مجلد مستندات غير صالح.)	تعذر العثور على اسم المكتبة أو اسم المجلد على الملفم.	تأكد من أن اسم المكتبة واسم المجلد صحيح.
Method not allowed. (غير مسموح بالأسلوب.)	غير مسموح لك بالوصول إلى ملقم ملف الشبكة.	قد تحتاج إلى الاتصال بمسئول النظام للتأكد من حصولك على الإذن اللازم للوصول إلى ملقم ملف الشبكة.
Unknown error. (خطأ غير معروف.)	فشل تحميل المستند بسبب غير محدد. قد يحدث هذا أيضاً إذا لم يتمكن Button Manager من إنشاء اتصال مع ملقم الشبكة.	قم بالتحقق من كافة إعدادات الشبكة الخاصة بـ Button Manager للتأكد من صحتها.




#### ملاحظة:

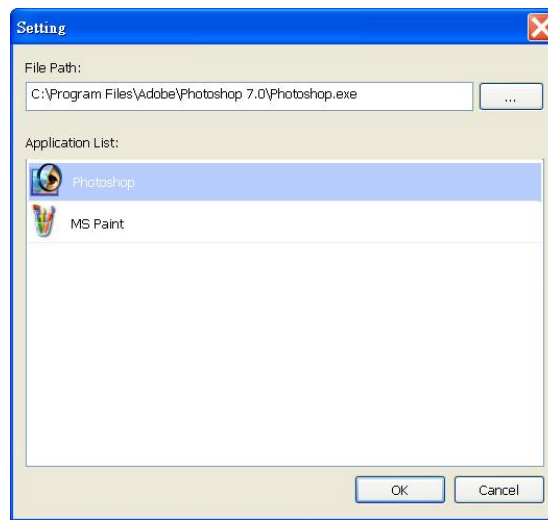
إذا كنت تواجه مشكلة أثناء تحميل الملفات، فتأكد من أن بإمكانك الوصول إلى ملقم ملف الشبكة باستخدام مستعرض إنترنت. إذا كان ملقم ملف الشبكة لا يعمل أو كانت هناك مشكلة في اتصال الشبكة بين جهاز الكمبيوتر لديك وملقم ملف الشبكة، فإن يتمكن Button Manager من تحميل الملفات.

### 4.18 إضافة تطبيق وجهة جديد

يتيح لك Button Manager V2 إضافة تطبيقات البرامج الخاصة بك كوجهة للصورة الممسوحة الخاصة بك.

لإضافة تطبيق وجهة جديد،

1. انقر فوق رمز الزر (  ) لفتح Button panel (لوحة الأزرار).
2. قم بالتمرير لأسفل إلى الزر **Scan to App (مسح إلى تطبيق)**، ثم انقر فوقه.



يمكنك استخدام الوسائل التالية لإضافة تطبيق برنامج جديد:

سيقوم Button Manager بالبحث عن تطبيق برنامج تحرير صور على الكمبيوتر لديك وعرضه في Application List (قائمة التطبيقات). قم باختيار التطبيق الذي ترغب في إضافته من Application List (قائمة التطبيقات). سيظهر مسار التطبيق في الحقل File Path (مسار الملف).

أو  
قم بإدخال مسار التطبيق أو الاستعراض إلى برنامج التطبيق الجديد (مثال، ملف exe).


أو  
قم باختيار "All Programs" (كل البرامج) من القائمة "Start" (ابدأ). قم بسحب تطبيق البرنامج الجديد الخاص بك وإسقاطه في مربع الحوار New Application (تطبيق جديد). سيتم عرض مسار التطبيق الخاص بتطبيق البرنامج.

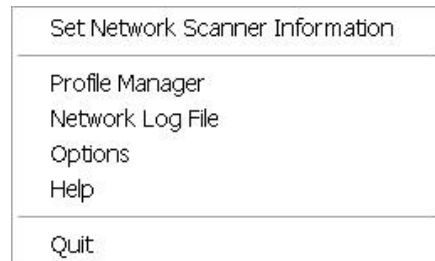
قم باختيار الزر **"OK" (موافق)** لحفظ الإعدادات وإنهاء مربع الحوار **New Application (تطبيق جديد)**.

## 4.19 العمل مع ملفات التعريف

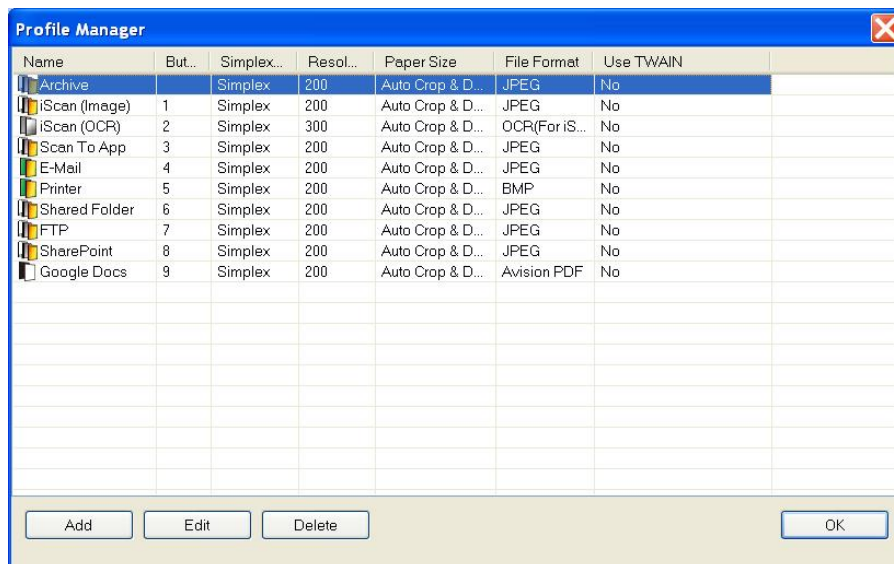
يوفر Button Manager تسعة ملفات تعريف مسبقة التعيين للتطبيقات المتعددة الخاصة بك. يمكنك إضافة ملفات تعريف جديدة للإيفاء باحتياجات التطبيق الخاص بك. يكون ملف التعريف مفيداً للتحميل السريع لإعدادات محددة تحتاجها لمستندات معينة.

لإضافة ملف تعريف جديد،

1. انقر بزر الماوس الأيمن فوق رمز الزر (  ) في الزاوية اليمنى من علبة النظام لديك. سيتم عرض القائمة المنبثقة التالية.



2. قم باختيار "Profile Manager" (مدير ملفات التعريف) لفتح مربع الحوار **Profile Manager** (مدير ملفات التعريف).



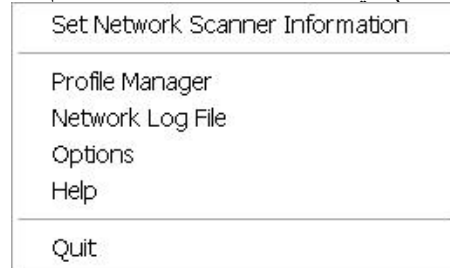
3. قم باختيار أي من ملفات التعريف التسعة مسبقة التعيين وانقر فوق الزر **"Add"** (إضافة). سيتم إنشاء ملف تعريف جديد وعرضه في القائمة.
4. يمكنك إعادة تسمية الزر من خلال كتابة اسم جديد في الحقل Name (الاسم).
5. يمكنك تغيير الإعدادات الخاصة بك من خلال النقر فوق الزر **"Edit"** (تحرير) لفتح مربع الحوار **Button Properties** (خصائص الأزرار) للمزيد من الإعدادات المتقدمة. أو يمكنك النقر فوق الزر **"Delete"** (حذف) لحذف ملف تعريف حالي.
6. انقر فوق **"OK"** (موافق) لحفظ الإعدادات الخاصة بك وإنهاء مربع الحوار هذا.

## 4.20 استخدام القائمة خيارات

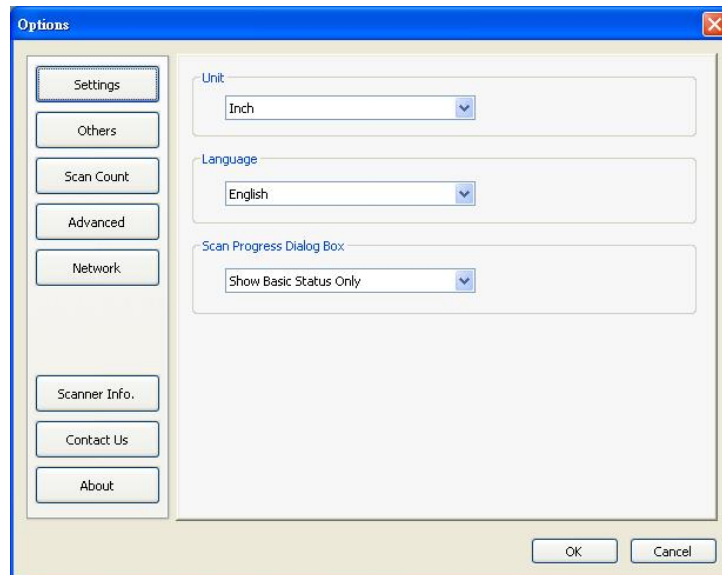
يتيح لك الزر Options (خيارات) في Button Manager تغيير المزيد من الإعدادات أو عرض المزيد من المعلومات التفصيلية مثل تغيير لغة واجهة المستخدم أو عرض عدد مرات المسح لكل زر.

للوصول إلى القائمة Options (خيارات) في Button Manager،

1. انقر بزر الماوس الأيمن فوق رمز الزر (في الزاوية اليمنى من علبة النظام لديك). سيتم عرض القائمة المنبثقة التالية.



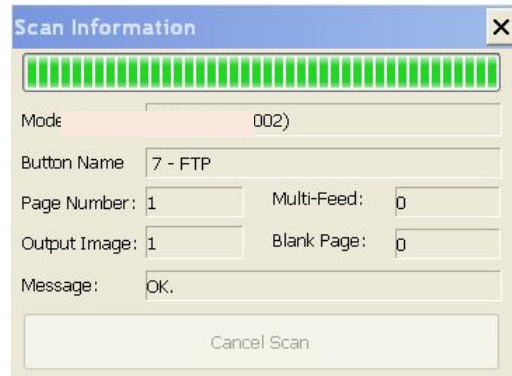
2. قم باختيار "Options" (خيارات) لفتح مربع الحوار Options (خيارات) التالي.



### 4.20.1 علامة التبويب الإعدادات

تشتمل علامة التبويب Settings (الإعدادات) على العناصر التالية:

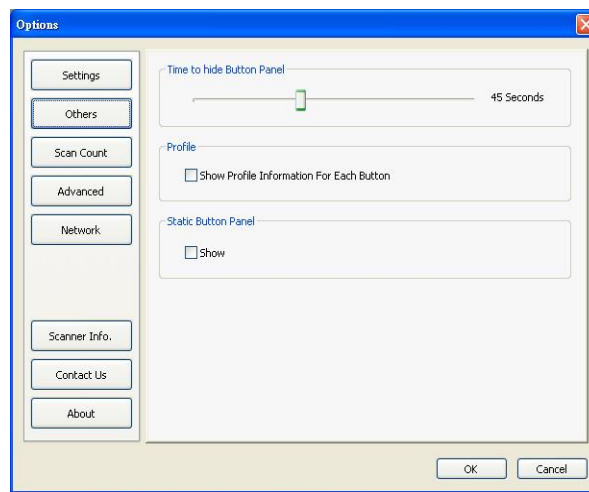
- **Unit (الوحدة):**  
قم باختيار وحدات القياس التي تريد. الاختيار: **centimeter (سنتيمتر)**، **inch (بوصة)**، **millimeter (مليمتر)**.
- **Language (اللغة):**  
قم باختيار اللغة التي ترغب في ظهورها على واجهة المستخدم. بعد النقر فوق الزر **OK (موافق)**، سيتم عرض اللغة المحددة على الفور.
- **مربع الحوار Scan Progress (تقدم المسح):**  
قم باختيار ما إذا ترغب في إظهار المعلومات الأساسية أو معلومات تفصيلية أثناء عملية المسح. الاختيار: **Show Basic Status Only (إظهار الحالة الأساسية فقط)**، **Show Detailed Information (إظهار المعلومات التفصيلية)**.



إظهار المعلومات التفصيلية

## 4.20.2 علامة التبويب إعدادات أخرى

تشتمل علامة التبويب Others (إعدادات أخرى) على العناصر التالية:

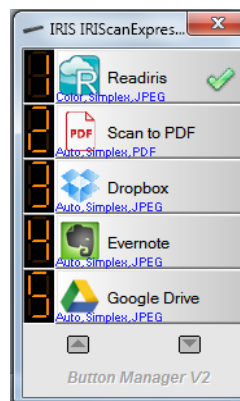


### ■ Time to hide Button Panel (الوقت حتى إخفاء لوحة الأزرار):

قم بتحريك شريط التمرير لتعيين الوقت حتى إخفاء Button Panel (لوحة الأزرار). الاختيار: 0 إلى 120 ثانية. لإظهار Button Panel (لوحة الأزرار) بعد مهلة معينة، فقط انقر فوق رمز الزر في الزاوية السفلية اليمنى من شريط المهام لديك.

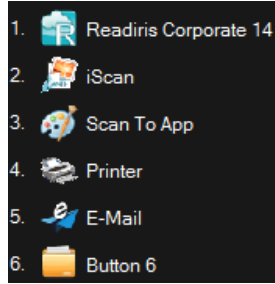
### ■ Profile (ملف التعريف):

قم بالتحديد إذا كنت ترغب في إظهار معلومات ملف التعريف لكل زر. إذا تم التحديد، فسيتم عرض معلومات ملف التعريف الأساسية في Button Panel (لوحة لأزرار) بلون مميز كما هو موضح أدناه.



### ■ Static Button Panel (لوحة أزرار ثابتة):

قم بتحديد "Show" (إظهار) لعرض لوحة أزرار ثابتة كما هو موضح في الزاوية السفلية اليسرى لبدء عملية المسح من الزر Scan (مسح) على الماسح الضوئي دون بدء تطبيق برنامج Button Manager.

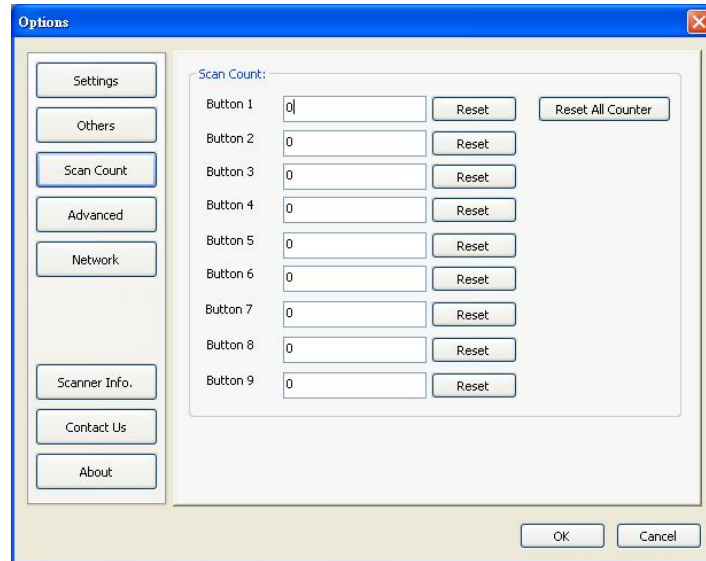


لوحة أزرار ثابتة

تُستخدم لوحة الأزرار الثابتة التي لا يمكن أن تكون تفاعلية لتذكير المستخدمين بوجهات الأزرار التسعة مسبقاً التعيين والسماح للمستخدمين ببدء عملية مسح مباشرة عن طريق لمس الزر Scan (مسح) دون بدء تطبيق برنامج Button Manager. ويعد هذا ملائماً تحديداً عندما تقوم بإعادة تشغيل جهاز الكمبيوتر الخاص بك.

### 4.20.3 علامة التبويب عدد مرات المسح

تتيح لك علامة التبويب Scan Count (عدد مرات المسح) عرض وإعادة تعيين عدد مرات المسح الحالية لكل زر. يمكنك النقر فوق "Reset All Counter" (إعادة تعيين كل العدادات) لإعادة تعيين العداد الخاص بالأزرار التسعة بالكامل.



### 4.20.4 علامة التبويب إعدادات متقدمة

تشتمل علامة التبويب Advanced (إعدادات متقدمة) على الخيارات التالية:

#### ■ Default (الافتراضي):

انقر فوق الزر "Factory Defaults" (إعدادات المصنع الافتراضية) لتعيين Button Manager على الإعدادات الافتراضية للمصنع.

#### ■ Register/Unregister (تسجيل/إلغاء تسجيل):

يوصى باستخدام هذا الخيار فقط بواسطة مطوري البرامج وليس المستخدمين العاديين. انقر فوق الزر "Unregister" (إلغاء التسجيل) لإيقاف استخدام Button Manager واستخدام برنامج أزرار آخر من طرف آخر.

## ■ Scanner Buttons (أزرار الماسح الضوئي):

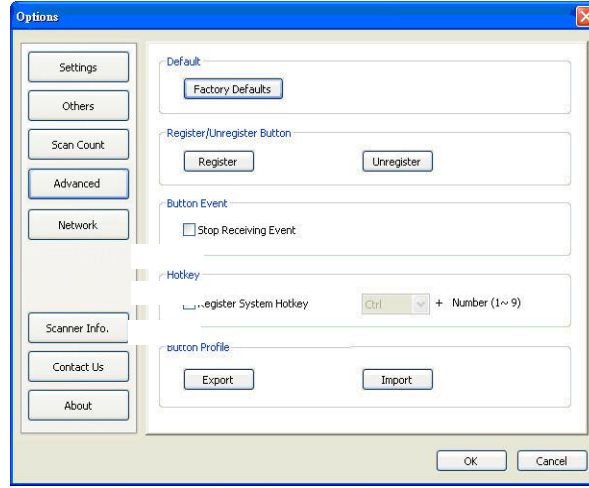
انقر فوق "Disable" (تعطيل) لتعطيل الأزرار على الماسح الضوئي. يستخدم هذا الخيار لمنع المستخدمين من لمس الزر Scan (مسح) عن طريق الخطأ وبدء عمليات مسح غير ضرورية.

## ■ Hotkey (مفتاح تشغيل سريع):

قم بتحديد "Register System Hotkey" (تسجيل مفتاح التشغيل السريع للنظام) وتحديد "Ctrl" أو "Shift" أو "Alt" لتحديد مفتاح التشغيل السريع الخاص بك لإرسال الصورة المحددة إلى وجهة محددة. على سبيل المثال، إذا قمت بتحديد "Register System Hotkey" (تسجيل مفتاح التشغيل السريع للنظام)، فقم بتحديد "Ctrl" وانقر فوق "OK" (موافق)، ثم انقر فوق الصورة المحددة الخاصة بك على Window's Explorer واضغط على المفتاح "Ctrl" والرقم "6" في نفس الوقت. سيتم إرسال الصورة المحددة إلى الوجهة الخاصة بك المحددة للزر 6.

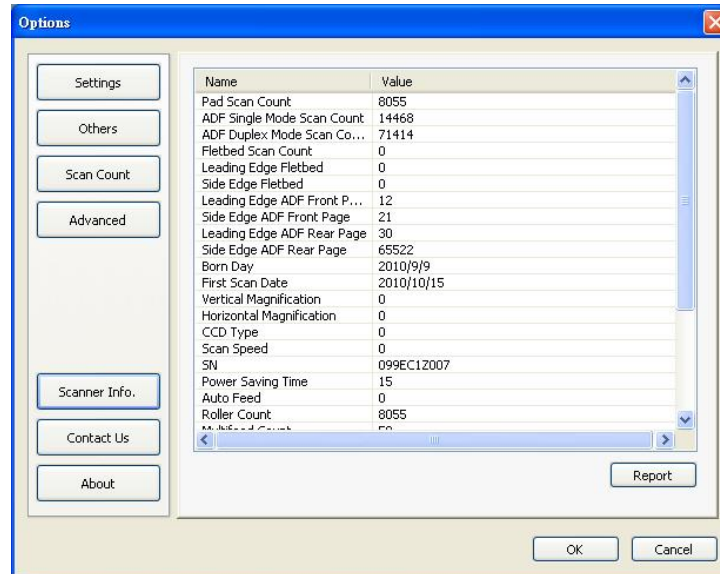
## ■ Button Profile (ملف تعريف الزر):

يتيح لك هذا الخيار استيراد أو تصدير ملفات تعريف الأزرار بما في ذلك إعدادات المسح والوجهات إلى Button Manager. من خلال النقر فوق الزر "Export" (تصدير)، يمكنك حفظ ملفات التعريف الحالية إلى ملف .bm. من خلال النقر فوق الزر "Import" (استيراد)، يمكنك استيراد ملف .bm الذي تم حفظه مسبقًا إلى Button Manager.



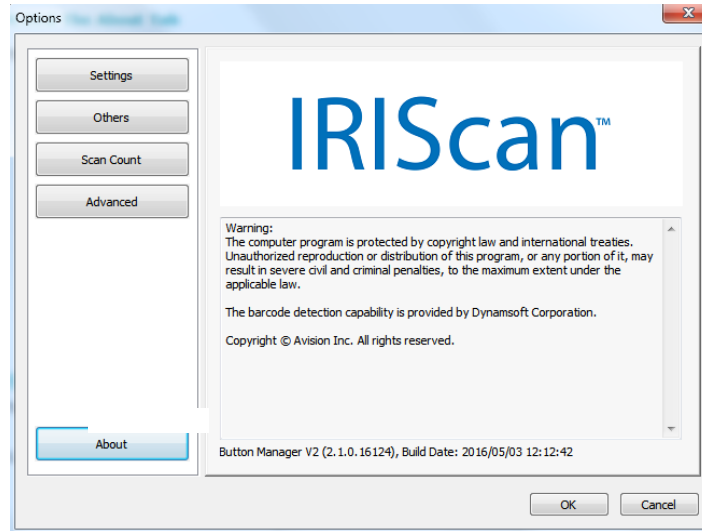
## 4.20.5 علامة التبويب معلومات الماسح الضوئي

تتيح لك علامة التبويب Scanner Info (معلومات الماسح الضوئي). عرض المعلومات الخاصة بالماسح الضوئي بما في ذلك الرقم التسلسلي وعدد الألواح وعدد الأسطوانات وإصدار البرامج الثابتة. تكون هذه معلومات مفيدة عند قيامك بالإبلاغ عن مشكلة إلى العاملين بالخدمة.




#### 4.20.6 علامة التبويب حول

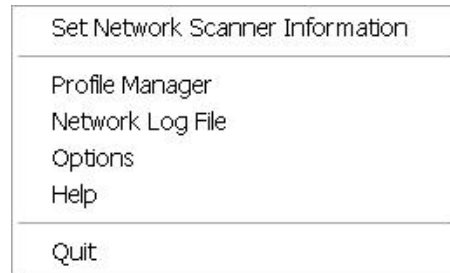
تعرض علامة التبويب About (حول) الإصدار الحالي لبرنامج Button Manager.



#### 4.21 إزالة رمز Button Manager من علبة النظام

لإزالة رمز Button Manager من علبة النظام،

1. انقر بزر الماوس الأيسر فوق رمز الزر (  ) في الزاوية اليمنى من علبة النظام لديك. سيتم عرض شاشة قائمة.




2. قم باختيار "Quit" (إنهاء). ستقوم بإغلاق Button Manager وإزالة رمز Button Manager من علبة النظام.

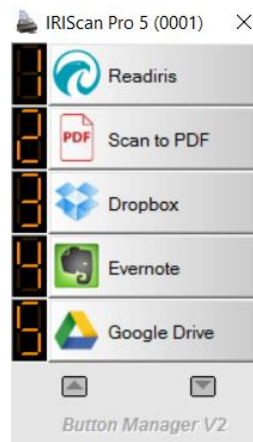
## 5. عمليات التشغيل

### 5.1 إدراج صورة مباشرة في تطبيق برنامج

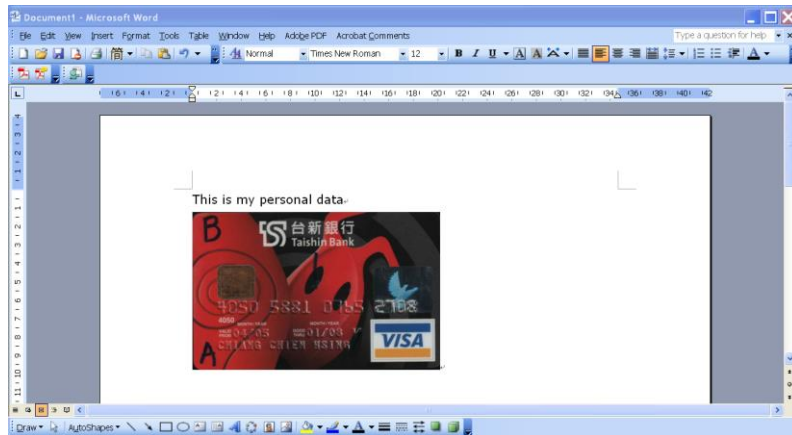
باستخدام Button Manager V2، يمكنك إدراج الصورة الممسوحة مباشرة في تطبيق برنامج والذي يكون مفتوح بالفعل. على سبيل المثال، عند قيامك بتحرير نص في Microsoft Word وترغب في إدراج صورة ممسوحة، يمكنك بدء عملية مسح على الفور وسيتم إدراج الصورة الممسوحة وعرضها في Microsoft Word لديك.

لإدراج صورة في تطبيق برنامج مفتوح بالفعل،

1. قم بفتح المستند الحالي الخاص بك مثل ملف Microsoft Word الذي ترغب في إدراج الصورة به.
2. قم بتحريك المؤشر إلى الموضع حيث ترغب في إدراج الصورة.
3. قم بإدخال المستند إلى الماسح الضوئي.
4. انقر فوق رمز الزر (  ) لفتح Button panel (لوحة الأزرار).



5. انقر فوق الزر رقم 8، Scan to App (مسح إلى تطبيق).
6. خلال ثانية واحدة، سيتم إدراج الصورة الممسوحة مباشرة في ملف doc الخاص بك.




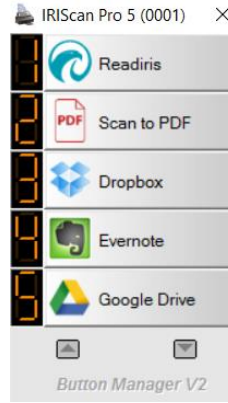


## 5.2 "سحب وإسقاط" الملف الخاص بك إلى الزر المحدد

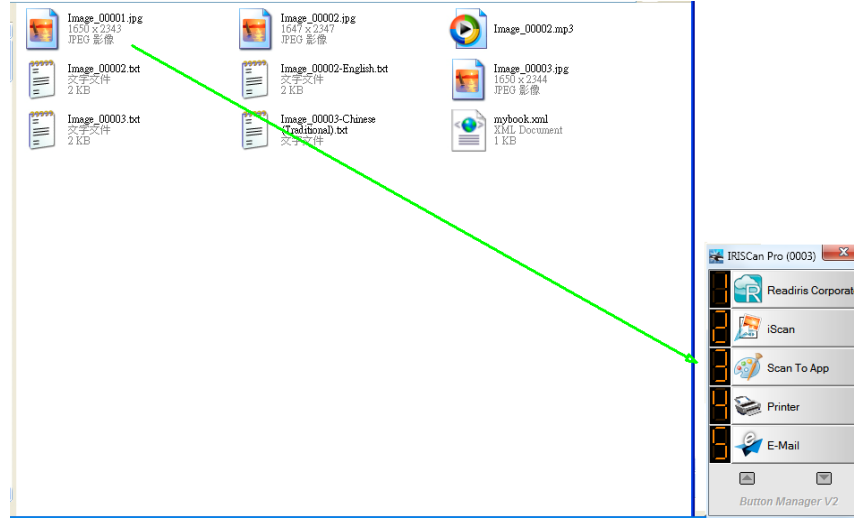
تم تصميم Button Manager V2 مزودًا بميزة مناسبة تتيح لك سحب وإسقاط الملف الخاص بك إلى الزر المحدد. قد يتمثل هذا في تطبيق أو وجهة Cloud.

لسحب وإسقاط الملف الخاص بك إلى الزر المحدد،

1. قم بالاستعراض بحثًا عن الملف الخاص بك على Windows Explorer.
2. انقر فوق رمز Button Manager (  ) في الزاوية اليمنى من علبة النظام لديك لفتح Button Panel (لوحة الأزرار) التالية.



3. قم بسحب وإسقاط الملف الخاص بك إلى الزر المحدد.

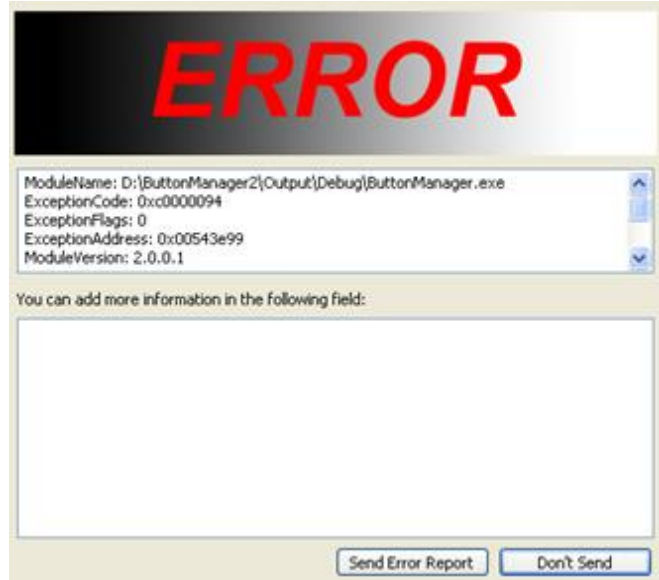


### ملاحظة:

- لاستخدام وظيفة السحب والإسقاط، أنت بحاجة إلى الحفاظ على اتصال ماسح الشبكة الخاص بك بالكمبيوتر لديك إما عبر كابل USB أو عبر كابل شبكة.
- يمكنك أيضًا مراجعة القسم السابق 4.19.4 علامة التبويب إعدادات متقدمة لاستخدام مفتاح التشغيل السريع لإرسال الصورة الخاصة بك إلى وجهة محددة.

### 5.3 إرسال تقرير خطأ

عند حدوث خطأ فادح وتوقف Button Manager عن العمل، يظهر مربع حوار "Error Report" (تقرير خطأ). يمكنك إرسال معلومات تتبع الخطأ إلى مطور التطبيق من خلال النقر فوق الزر "Send Error Report" (إرسال تقرير خطأ) أو إنهاء مربع الحوار من خلال النقر فوق الزر "Don't Send" (عدم الإرسال). يساعد تقرير الخطأ المطور على تعزيز تطبيق البرنامج.



## 6. إشعارات قانونية

حقوق النشر

© 2019 لشركة SA. I.R.I.S اكل الحقوق محفوظة.

تخضع المعلومات الواردة في هذا المستند للتغيير بدون إشعار. تم الانتهاء من البرنامج الموضح في هذا المستند وفقاً لاتفاقية الترخيص أو اتفاقية السرية. لا يجوز استخدام أو نسخ البرنامج إلا بما يتوافق مع شروط هذه الاتفاقيات. لا يجوز إعادة إنتاج أي جزء من هذا المنشور بأي شكل أو بأي وسيلة بدون إذن كتابي مسبق من SA. I.R.I.S. تم توفير إمكانية قراءة شريط الرموز بواسطة شركة Dynamsoft Corporation.

### إصدار الوثيقة 1.0-19

تخضع مواصفات هذا البرنامج ومحتويات دليل المستخدم هذا للتغيير بدون إشعار. ربما لم يتم تحديث دليل المستخدم هذا بأي تعديلات أو تصحيح للأخطاء أو تحديثات للمزايا تم إجراؤها في البرنامج الفعلي في الوقت المناسب. يمكنك الرجوع إلى البرنامج نفسه للحصول على تفاصيل أدق. سيتم تحديث أي أخطاء مطبعية أو أخطاء ترجمة أو متناقضات مع البرنامج الموجود، في الوقت المناسب. تستعين هذه الوثائق بأسماء زائفة كأمثلة؛ تعتبر الإشارة إلى أشخاص أو شركات أو منظمات فعلية أمر عرضي تماماً.

### العلامة التجارية

تعتبر Microsoft علامة تجارية مسجلة بالولايات المتحدة لشركة Microsoft Corporation. يعتبر كل من Windows Vista و Windows 7 و Windows 8 و Windows 10 علامات تجارية مسجلة أو علامات تجارية لشركة Microsoft Corporation في الولايات المتحدة /أو دول أخرى. يعتبر OneDrive والشعار الخاص به علامات تجارية لشركة Microsoft Corporation. يعتبر Evernote وشعار Evernote علامات تجارية لشركة Corporation. Evernote. يعتبر Dropbox وشعار Dropbox علامات تجارية مسجلة لشركة Dropbox, Inc. يعتبر Google وشعار Google علامات تجارية مسجلة لشركة Google Inc. يعتبر Facebook وشعار Facebook علامات تجارية مسجلة لشركة Facebook, Inc.

قد تكون الأسماء والمنتجات الأخرى المذكورة في هذا المستند علامات تجارية أو علامات تجارية مسجلة تخص الشركات المعنية.