

IRIScan™ Pro 5



Be Smart, Automate Your Scans!

for Windows® and Mac®

Portable scanner & OCR software

المحتويات

1	مقدمة	3
2	تثبيت البرنامج	4
2.1	ملاحظات هامة	4
2.2	تدابير وقائية	4
2.3	التثبيت	4
2.4	التفعيل	6
3	المستندات المدعومة	6
4	الماسح الضوئي نظرة عامة	7
4.1	منظر علوي	7
4.2	منظر أمامي	7
4.3	منظر خلفي	8
4.4	منظر جانبي	8
5	إعداد الماسح الضوئي	9
6	استخدام IRIScan Pro 5	9
7	مسح المستندات ضوئياً	10
7.1	استخدام وحدة التغذية التلقائية للمستندات	10
7.2	استخدام درج التغذية الأمامي	13
7.3	استخدام درج التغذية الخلفي	14
7.4	إخراج المستندات من الدرج المقابل	14
8	الصيانة	15
8.1	إزالة زجاج الماسح الضوئي والحشية الفاصلة والاسطوانات	15
8.2	استبدال اسطوانة التغذية	16
8.3	استبدال الحشية الفاصلة	17
9	استكشاف الأخطاء وإصلاحها	17
9.1	التخلص من انحشار الورق	17
9.2	حالات الخطأ	18
9.3	أسئلة وإجابات	18
9.4	دعم المنتج	19
10	المواصفات	19
10.1	مواصفات الماسح الضوئي	19
10.2	متطلبات النظام	20
11	المعلومات القانونية	21

1. مقدمة

يساعدك دليل المستخدم هذا على بدء تشغيل IRIScan™ Pro 5، ماسح ضوئي مزدوج متنقل.

الرجاء قراءة هذا الدليل قبل تشغيل هذا الماسح الضوئي والبرنامج الخاص به. تخضع كافة المعلومات للتغيير بدون إشعار مسبق.

إن الماسح الضوئي IRIScan™ Pro 5 مزود بمجموعة برامج مختلفة.

IRIScan™ Pro 5 Invoice	IRIScan™ Pro 5 File	IRIScan™ Pro 5
Windows	Windows	Windows
IRISmart™ Invoice •	IRISmart™ File •	Readiris™ Corporate •
Readiris™ Corporate •	Readiris™ Corporate •	Cardiris™ Corporate •
Cardiris™ Corporate •	Cardiris™ Corporate •	Button Manager •
Button Manager •	Button Manager •	Capture Tool •
Capture Tool •	Capture Tool •	Mac OS
		Readiris™ Corporate •
		Cardiris™ •
		Capture Tool •

لمزيد من المعلومات والتوجهات المفصلة حول برامجنا: IRISmart™ File/Invoice و Readiris™ و Cardiris™ و Button و Capture Tool و Manager، انظر الوثائق الخاصة بها على www.irislink.com.

2. تثبيت البرنامج

2.1 ملاحظات هامة

- قم بتثبيت البرنامج Readiris™/IRISmart™ File قبل توصيل الماسح الضوئي بالكمبيوتر لديك.
- **تحذير:** قم بتثبيت تطبيقات البرامج المختلفة بالترتيب المشار إليه أدناه.
- قم بالتحقق من متطلبات النظام للتأكد من توافق النظام الخاص بك.

2.2 تدابير وقائية

- قم بالحفاظ على الماسح الضوئي بعيداً عن ضوء الشمس المباشر. قد يؤدي التعرض المباشر لضوء الشمس أو الحرارة الشديدة إلى إتلاف الوحدة.
- لا تقم بتركيب الماسح الضوئي في مكان رطب أو معرض للأتربة.
- تأكد من استخدام مصدر طاقة تيار متردد مناسب.
- قم بوضع الماسح الضوئي بشكل آمن على سطح مستو ومسطح. قد تؤدي الأسطح المائلة أو غير المستوية إلى حدوث مشكلات ميكانيكية أو في تغذية الورق.
- قم بالحفاظ على صندوق الماسح الضوئي ومواد التغليف لأغراض الشحن.

2.3 التثبيت

1. انتقل إلى www.irislink.com/start.
 2. قم بالتمرير لأسفل إلى IRIScan™ Pro 5.
 3. حدد الإصدار الذي حصلت عليه وانقر فوق بدء التشغيل.
 4. ثم انقر فوق ابدأ الآن.
 5. قم باستكمال النموذج والنقر فوق تسجيل الآن.
 6. حدد نظام التشغيل المطلوب.
 7. انقر فوق تنزيل لتنزيل البرنامج.
 8. انتقل إلى الموقع الذي قمت فيه بتنزيل البرنامج، وقم بتشغيل ملف التثبيت.
 9. يتم عرض شاشة الإعداد التالية:
- تحذير:** قم بتثبيت تطبيقات البرامج المختلفة بالترتيب المشار إليه أدناه.
- يجب تثبيت Readiris™ File/Invoice and IRISmart™ قبل أن تقوم بتثبيت برنامج تشغيل الماسح الضوئي.

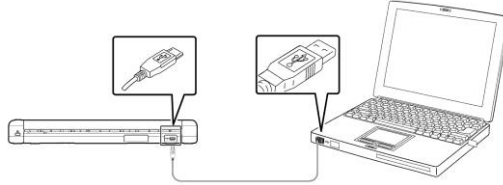


انقر فوق **IRISmart™ File** أو **IRISmart™ Invoice** لتنصيبته. اتبع التعليمات التي تظهر على الشاشة.
*يتوفر برنامج IRISmart™ File / IRISmart™ Invoice فقط إذا كنت قد حصلت على هذه المجموعة المحددة.

10. انقر فوق **Readiris™ Corporate** لتنصيبته. اتبع التعليمات التي تظهر على الشاشة.

11. توصيل الماسح الضوئي بالكمبيوتر الخاص بك:

- قم بتوصيل موصل USB الصغير بمنفذ USB على الماسح الضوئي.
- قم بتوصيل طرف موصل USB الآخر بمنفذ USB على الكمبيوتر الخاص بك.



- اضغط على زر **Power (الطاقة)** لتشغيل الماسح الضوئي وانقر فوق **Next (التالي)** في شاشة التنصيب.

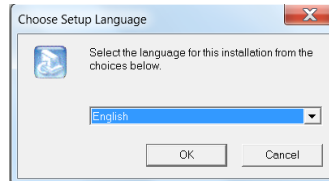
تحذير: قم فقط باستخدام كابل USB المزود مع الماسح الضوئي الخاص بك. قد يؤدي استخدام كابلات USB أخرى إلى إتلاف الماسح الضوئي وإلغاء الضمان.

12. قم بالعودة إلى شاشة الإعداد والنقر فوق **IRIScan™ Pro Driver** لتنصيب برنامج تشغيل الماسح الضوئي.

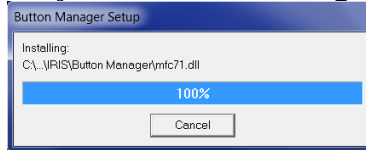
13. انقر فوق **التالي** وقم باتباع التعليمات التي تظهر على الشاشة.

14. عند اكتمال عملية التنصيب، انقر فوق **Finish (إنهاء)** وارجع إلى شاشة الإعداد.

15. انقر فوق **Button Manager** لتنصيب Button Manager. يظهر إطار تحديد اللغة.



16. قم باختيار اللغة التي ترغب في تنصيبها. يوجهك معالج InstallShield خلال باقي عملية التنصيب.



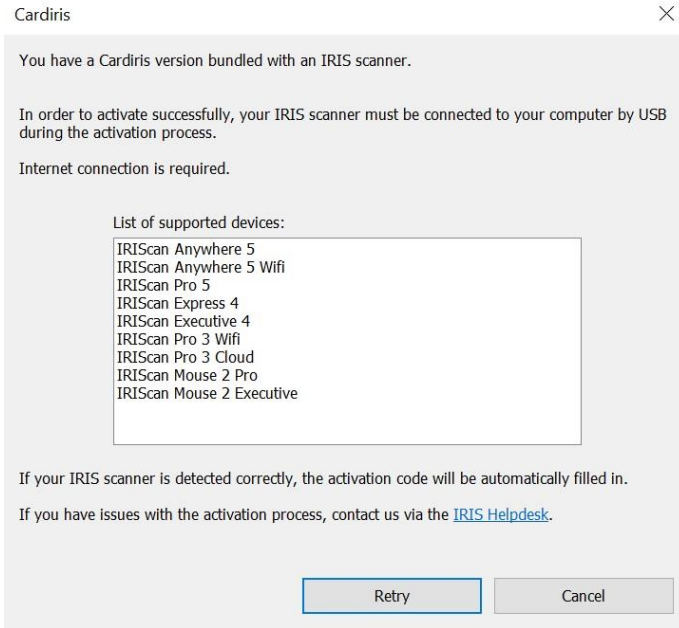
17. انقر فوق **إنهاء** لاستكمال التنصيب.

18. قم الآن بتنصيب التطبيق **Cardiris™**. مرة أخرى، اتبع التعليمات التي تظهر على الشاشة.

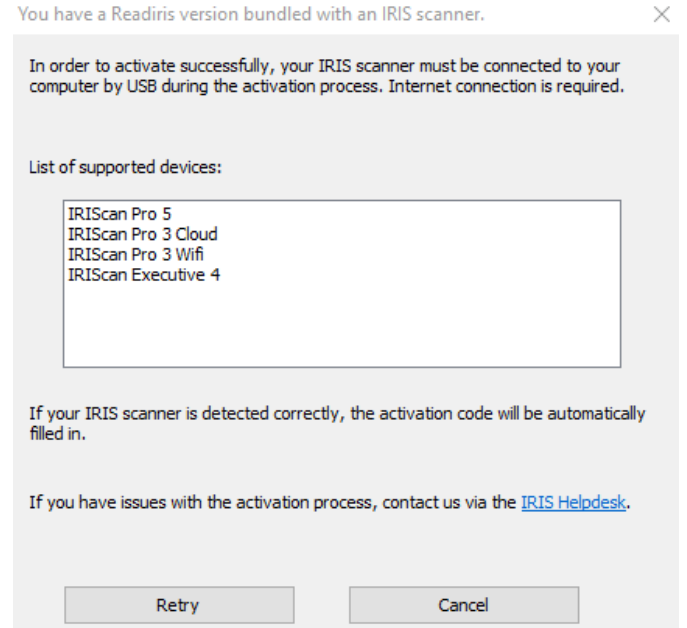
تحذير: لا يدعم كل من برنامجي Cardiris™ Mac و Button Manager الوظيفة المزدوجة لـ IRIScan™ Pro 5 أصلاً عند المسح إلى Cardiris™ على جهاز كمبيوتر. للتعرف على المزيد حول المسح المزدوج إلى Cardiris™، راجع قاعدتنا المعرفية على <https://support.irislink.com/>.

2.4 التفعيل

يلزم وجود رقم الترخيص من أجل تفعيل Readiris™، وسيتم استعادة Cardiris™ تلقائيًا بشرط أن يكون الماسح الضوئي لديك متصلاً بالكمبيوتر من خلال USB أثناء عملية التفعيل.



تفعيل Cardiris™



تفعيل Readiris™

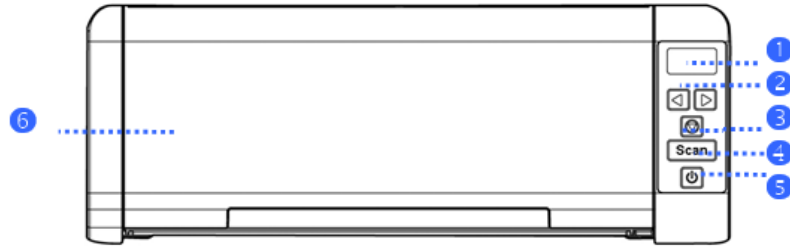
للحصول على معلومات مفصلة حول مجموعة المزايا الكاملة لـ Readiris™ أو Cardiris™، قم بالرجوع إلى ملف التعليمات المزود مع البرنامج أو أحدث أدلة مستخدم على <http://www.irislink.com>.

3. المستندات المدعومة

- قد يتراوح حجم المستندات من 50 x 50 مم (1.9 x بوصة) إلى 216 x 356 مم (8.5 x بوصة)
- قد يتراوح وزن المستندات من 30 ~ 413 جرام/م² عند استخدام درج التغذية الأمامي.
- قد يتراوح وزن المستندات من 30 ~ 160 جرام/م² عند استخدام وحدة تغذية المستندات.
- تصل سماكة بطاقات الهوية إلى 1.25 مم (0.05 بوصة)
- يجب أن تكون المستندات مربعة أو مستطيلة الشكل وبحالة جيدة (غير هشة أو متآكلة).
- يجب أن تخلو المستندات من الانثناء أو الطي أو التمزق أو الحبر الرطب أو الثقوب.
- يجب أن تخلو المستندات من الدبابيس أو مشابك الورق أو الأوراق اللاصقة.

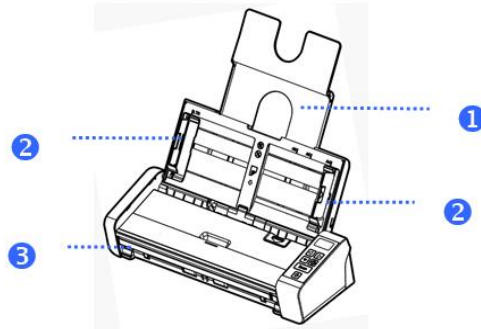
4. الماسح الضوئي نظرة عامة

4.1 منظر علوي



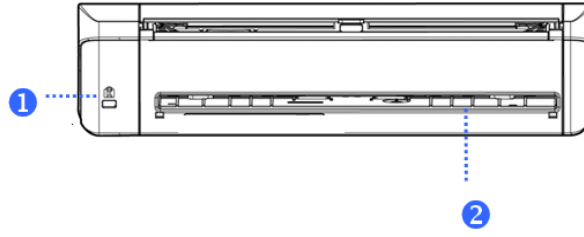
1	شاشة LCD	تعرض زر الوظائف.
2	سهم اليمين/اليسار	اضغط للتبديل بين أزرار الوظائف المختلفة.
3	زر الإلغاء	اضغط لإلغاء وظيفة المسح الجارية
4	زر المسح	اضغط لبدء المسح إلى تطبيق البرنامج المكون أو إلى برنامج Button Manager.
5	زر الطاقة	اضغط لتشغيل الماسح الضوئي.
6	وحدة تغذية تلقائية للمستندات (ADF)	يستخدم هذا الدرج لتغذية المستندات المتعددة. افتحه لاستخدام الماسح الضوئي كماسح ذو وحدة تغذية أوراق.

4.2 منظر أمامي



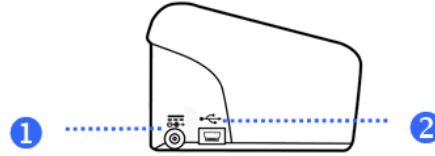
1	لوح التمديد للمستندات	قم بفتح اللوح لدعم المستند عند تحميل مستند طويل.
2	موجهات المستندات	تعمل هذه الموجهات على ضمان تغذية المستندات بشكل مستقيم. قم برفع الموجهات عند تحميل مستند ثم محاذاها مع حواف المستند الذي سيتم مسحه ضوئياً.
3	درج تغذية أمامي	أدخل مستنداً لمسحه ضوئياً من درج التغذية الأمامي.

4.3 منظر خلفي



1	شق أمان Kensington	اربطها لقفل الماسح الضوئي من أجل تأمينه.
2	درج تغذية خلفي	أدخل مستندًا لمسحه ضوئيًا من درج التغذية الخلفي.

4.4 منظر جانبي



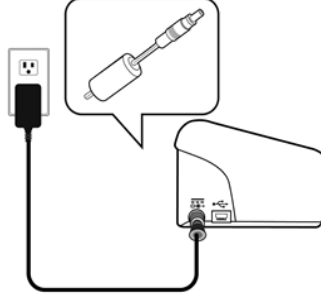
1	مرفاع آلي	قم بتوصيل محول التيار المتردد بالماسح الضوئي.
2	منفذ USB صغير	قم بتوصيل الطرف الصغير لكابل USB في هذا المنفذ وتوصيل الطرف الآخر للكابل بكمبيوتر.

5. إعداد الماسح الضوئي

توصيل الماسح الضوئي بمأخذ طاقة

قم بتوصيل الطرف الصغير لمحول الطاقة بالمرفاع الآلي للماسح الضوئي. قم بإدخال الطرف الآخر في مأخذ الطاقة المناسب.

لاحظ أن محول الطاقة يمكن تعديله إلى مأخذ الطاقة الأوروبية والأمريكية والآسيوية.



قم بتوصيل الماسح الضوئي بالكمبيوتر الخاص بك كما يتضح في **2. تثبيت البرنامج**.

تشغيل الماسح الضوئي

اضغط على زر الطاقة (Power) في اللوحة الأمامية. يومض الآن مؤشر زر الطاقة. عند توقف الوميض وثبات الضوء، يصبح الماسح الضوئي جاهزًا للمسح.

لإيقاف تشغيل الماسح الضوئي، اضغط على زر الطاقة لثلاث ثوان.

6. استخدام IRIScan Pro 5

يمكن استخدام IRIScan Pro 5 بعدة طرق:

- باستخدام **Button Manager** لمسح المستندات ضوئيًا مباشرة إلى Readiris للتعرف على النص ومسحها إلى تطبيقات أخرى من اختيارك ووجهات Cloud متعددة وما شابه.
- من داخل **IRISmart™ File/Invoice**، أو **Readiris™** أو **Cardiris™**
- من داخل **Capture Tool**.

القسم **7. مسح المستندات** في دليل المستخدم هذا نقوم فقط بوصف أساسيات القيام بالمسح الضوئي. لمزيد من المعلومات حول كيفية المسح من داخل المعلومات حول كيفية المسح من داخل **IRISmart™ File/Invoice**، و**Readiris™**، و**Cardiris™**، و**Button Manager** و**Capture Tool**، راجع أدلة المستخدم الخاصة بهم. راجع أدلة المستخدم الخاصة بهم. يمكن الحصول عليها من **قسم الدعم الفني** في www.irislink.com.

هام: عند إجراء المسح الضوئي من داخل **Readiris™** و**IRISmart™ File/Invoice**، ينبثق إطار **خصائص الماسح الضوئي** قبل كل عملية مسح في ذلك الإطار يمكنك تكوين إعدادات المسح الضوئي المتقدمة. تتماثل إعدادات المسح الضوئي هذه مع تلك الإعدادات المتاحة في **Capture Tool**. لمزيد من المعلومات المفصلة حول إعدادات المسح الضوئي، راجع دليل مستخدم **Capture Tool** المنفصل في موقعنا الإلكتروني.

7. مسح المستندات ضوئياً

يمكن مسح المستندات ضوئياً بطرق مختلفة باستخدام IRIScan Pro 5:

- يمكنك مسح مجموعات تصل إلى 20 مستند في وحدة تغذية المستندات.
- يمكنك تحميل المستندات واحداً تلو الآخر في درج التغذية الأمامي.
- يمكنك تحميل المستندات واحداً تلو الآخر في درج التغذية الخلفي.

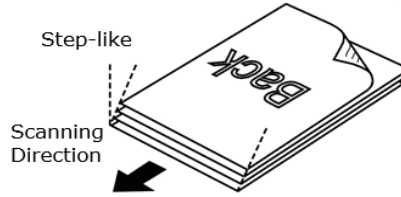
7.1 استخدام وحدة التغذية التلقائية للمستندات

هام: لتجنب تعرض الورق للانحناء عرضاً، برجاء تهوية مستنداتك ومحاذاة الحواف العلوية قبل تغذيتها في الماسح الضوئي.

- امسك بطرفي المستندات وقم بتهويتها بضع مرات.



- قم بتدوير المستندات 90 درجة وتهويتها بنفس الطريقة.
- قم بمحاذاة أطراف المستندات على شكل خطوات كما يُشار إليها أدناه.

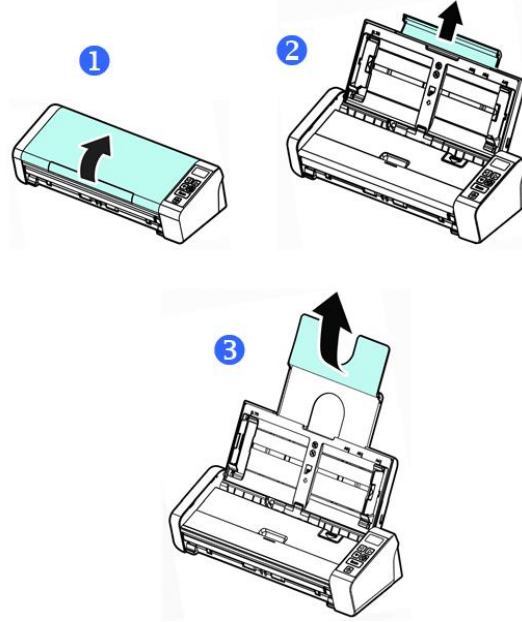


هام: إن وحدة تغذية المستندات في الماسح الضوئي IRIScan Pro 5 لها شكل الحرف L مما يعني أنه سيتم طي مستنداتك عندما مرورها عبر وحدة التغذية.

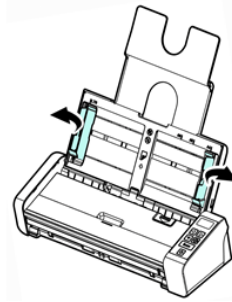
إذا احتجت مسح المستندات التي لا يجب طيها مثل بطاقات الهوية أو بطاقات الائتمان على سبيل المثال، استخدم درج التغذية الأمامي أو الخلفي.

تحميل المستندات في وحدة تغذية المستندات

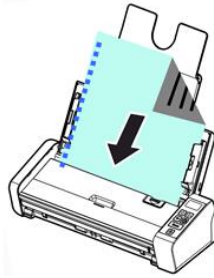
1. افتح وحدة تغذية المستندات وامتدادها.



2. اضبط موجه الورق للإمساك بمستنداتك.



3. قم بتحميل رزمة المستندات، الطرف العلوي أولاً و توجيه النص لأعلى.



4. تأكد من محاذاة موجهات الورق مع حواف مجموعة الورق.

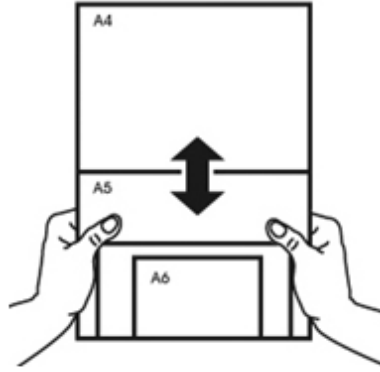
5. تأكد من إغلاق درج التغذية الأمامي.

6. اضغط على زر **Scan (مسح)** لبدء المسح.

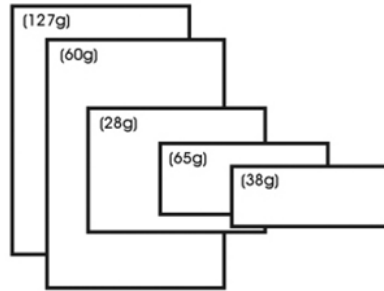
إرشادات لتحميل مجموعات الأوراق بمختلف الأحجام والأوزان

عند مسح مجموعة مستندات ذات أحجام وأوزان مختلفة، تأكد من اتباع هذه التعليمات لتجنب الصورة المائلة أو انحناء الورق.

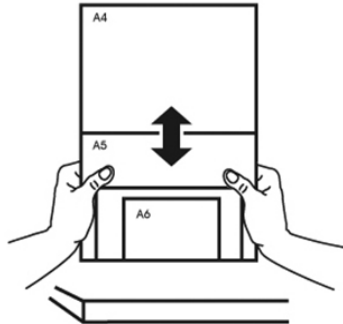
1. قم بمحاذاة المستندات الحافة العلوية أولاً وترتيب الورق من الكبير إلى الصغير.



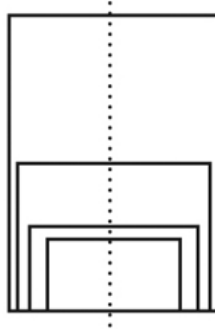
2. إذا تماثل حجم صفحتين مع اختلاف وزنيهما، قم بترتيب هذه الأوراق من الثقيل إلى الخفيف.



3. قم بمحاذاة حواف المستندات من خلال الضغط على الجزء السفلي للمجموعة أمام الجزء العلوي للجدول.



4. قم بتوسيط هذه الأوراق في وحدة تغذية المستندات وتأكد من ملاصقة حواف الورقة الأكبر لموجهات الورق قليلاً.



ما الإجراء الذي ينبغي اتخاذه في حالة التغذية المتعددة
من المحتمل أن تحدث تغذية متعددة حتى لو قمت بتهوية مستندات بصورة صحيحة. تحدث التغذية المتعددة عندما تمر ورقتين أو أكثر عن طريق الخطأ عبر وحدة التغذية في الوقت ذاته.

يكتشف الماسح الضوئي IRIScan Pro 5 بصورة افتراضية توقيت حدوث التغذية المتعددة والصفحة التي تعرضت لها ويقوم بتنفيذ المؤثر الصوتي للخطأ.

Multi-Feed Detection X

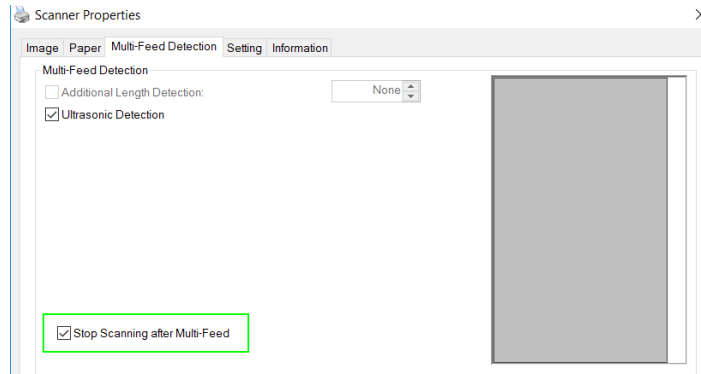


Multi-Feed Count: 1
Page Number: 1

OK

وبهذه الطريقة، يمكنك معرفة الصفحة التي يلزم مسحها ضوئيًا مجددًا.

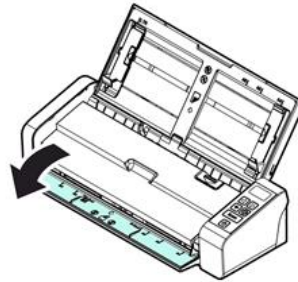
إذا أردت أن يقوم الماسح الضوئي بإيقاف المسح في المرة التالية التي يحدث فيها تغذية متعددة، انتقل إلى علامة التبويب **اكتشاف التغذية المتعددة** في إطار خصائص الماسح الضوئي وحدد إيقاف المسح الضوئي بعد التغذية المتعددة. بهذه الطريقة، تحتاج إلى إعادة مسح جميع المستندات التي حاولت مسحها ضوئيًا.



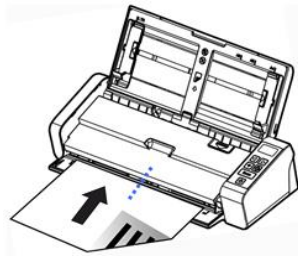
7.2 استخدام درج التغذية الأمامي

تنبيه: يقوم درج التغذية الأمامي بمسح ورقة واحدة في المرة الواحدة. تجنب إدخال عدة أوراق.

1. افتح غطاء درج التغذية الأمامي.



2. استخدم علامات حجم الورق لتعيين مستندك ذا الصفحة الواحدة في المنتصف.
3. قم بتحميل مستندك في درج التغذية الأمامي، الحافة العلوية أولاً مع توجيه النص لأعلى. يقوم الماسح الضوئي تلقائيًا بسحب المستند وتأمينه.

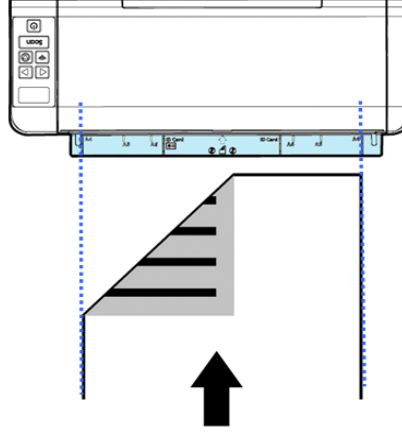


4. اضغط على زر **Scan (مسح)** لبدء المسح.

7.3 استخدام درج التغذية الخلفي

تنبيه: يقوم درج التغذية الخلفي بمسح ورقة واحدة في المرة الواحدة. تجنب إدخال عدة أوراق.

1. استخدم علامات حجم الورق لتعيين مستندك ذا الصفحة الواحدة في المنتصف.
2. قم بتحميل مستندك في درج التغذية الخلفي، الحافة العلوية أولاً مع توجيه النص لأعلى.
3. قم برفق بدفع المستند في درج التغذية كما هو موضح إليه.
لا يقوم درج التغذية الخلفي بسحب المستند وتأمينه تلقائياً.



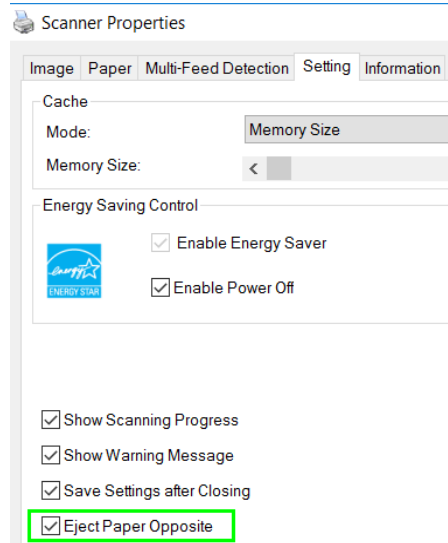
4. اضغط على زر **Scan (مسح)** لبدء المسح.

7.4 إخراج المستندات من الدرج المقابل

إذا كنت تقوم بتغذية الأوراق من درج التغذية الأمامي أو الخلفي، يتيح الماسح الضوئي مسارين لإخراج المستندات: يتم إخراج المستندات افتراضياً من الجانب نفسه لدرج التغذية، ولكن يمكن إخراجها أيضاً من الجانب المقابل.

لإخراج المستندات من الدرج المقابل:

- انتقل إلى علامة التبويب الإعدادات في إطار خصائص الماسح الضوئي.
- حدد إخراج الورق من الجانب المقابل.



8. الصيانة

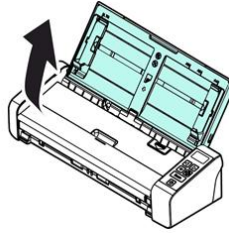
8.1 إمالة زجاج الماسح الضوئي والحشية الفاصلة والاسطوانات

إذا كانت الصور الممسوحة ضوئيًا تحتوي على خدوشات أو كانت المستندات الممسوحة ضوئيًا متسخة، فيُحتمل أن يكون زجاج الماسح الضوئي والحشية الفاصلة والاسطوانة متسخين أيضًا. قم بتنظيفها دوريًا.

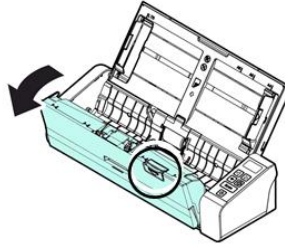
استخدم فقط الأداة الموصى بها والمزودة لتنظيف الماسح الضوئي وحوض وحدة التغذية.

خطوات التنظيف:

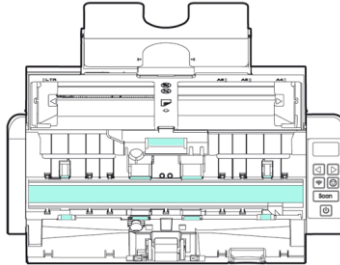
1. افتح درج التغذية.



2. اضغط على زر ADF Release (إطلاق وحدة التغذية التلقائية للمستندات) لفتح غطاء وحدة التغذية.



3. امسح الحشية الفاصلة والاسطوانات والزجاج باستخدام قماشة التنظيف.



ملاحظة:

- يعد إضافة نسبة من كحول الأيزوبروبيل (95%) على قماشة التنظيف أكثر فاعلية عند تنظيف الاسطوانات.
- لا تقم باستخدام أي مذيبات أو سوائل أكالة (مثل الكحول والكبروسين وما شابه) لتنظيف أي جزء من الماسح الضوئي وإلا فسوف تتعرض المواد البلاستيكية إلى التلف بشكل دائم.

8.2 استبدال اسطوانة التغذية

تتآكل اسطوانة التغذية والحشية الفاصلة الموجودتان داخل الماسح الضوئي مع عمليات المسح الضوئي. إذا تآكلت اسطوانة التغذية والحشية الفاصلة، قد لا تتم تغذية المستندات بصورة صحيحة وقد ينحشر الورق. إذا تراجع أداء تغذية المستندات، قم باستبدال اسطوانة التغذية والحشية الفاصلة.

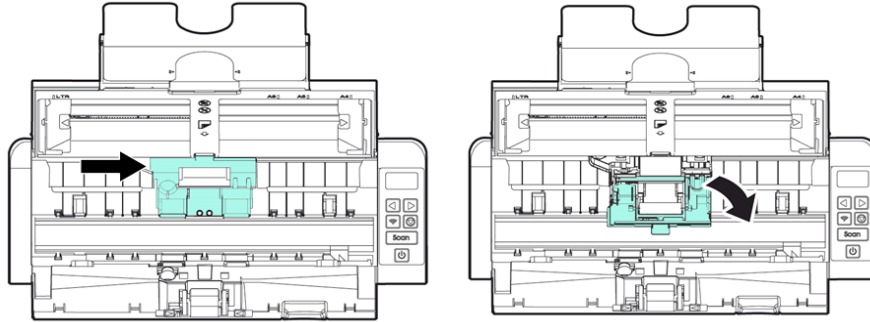
يوصى باستبدال اسطوانة التغذية أو الحشية الفاصلة عندما يتجاوز العدد الإجمالي لصفحات المستندات التي يتم تغذية الماسح الضوئي بها أحد الكميات الآتية:

أسطوانة التغذية: 100.000 صفحة

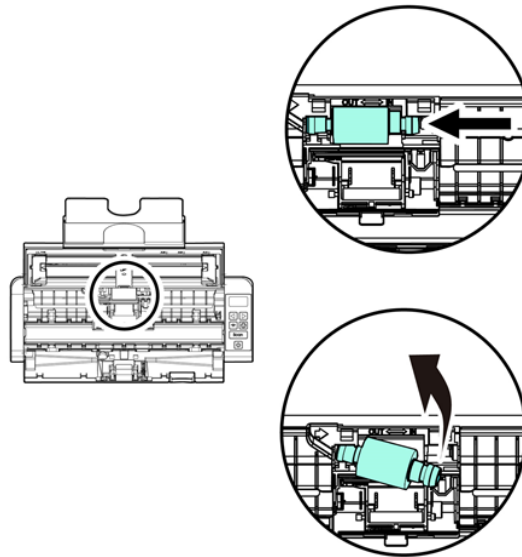
الحشية الفاصلة: 30.000 صفحة

لاستبدال اسطوانة التغذية:

1. افتح درج التغذية.
2. اضغط على زر ADF Release (إطلاق وحدة التغذية التلقائية للمستندات) لفتح غطاء وحدة التغذية.
3. قم بفتح غطاء الاسطوانة.



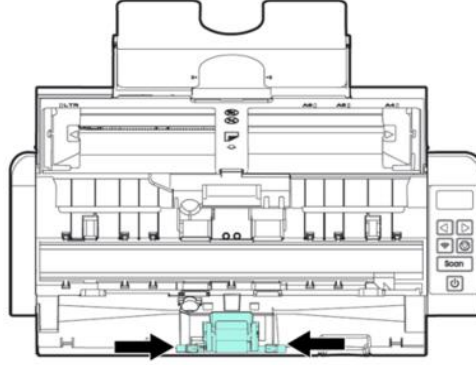
4. قم بتمرير اسطوانة التغذية إلى جهة اليسار على النحو يُشار إليه أدناه.
5. قم بإزالة اسطوانة التغذية.



6. قم بإلحاق اسطوانة التغذية الجديدة. قم بإدخال الطرف الأيسر للعمود في الحزّ وتمرير اسطوانة التغذية إلى الجهة اليمنى.
7. قم بإغلاق غطاء الاسطوانة حتى يثبت في مكانه.
8. قم بإغلاق غطاء وحدة التغذية.

8.3 استبدال الحشية الفاصلة

1. افتح درج التغذية.
2. اضغط على زر ADF Release (إطلاق وحدة التغذية التلقائية للمستندات) لفتح غطاء وحدة التغذية.
3. اضغط على ذراعَي الحشية الفاصلة داخلاً بإصبعين وارفعها لإزالة الحشية الفاصلة. يُشار إلى الذراعين بالأسهم الزرقاء.



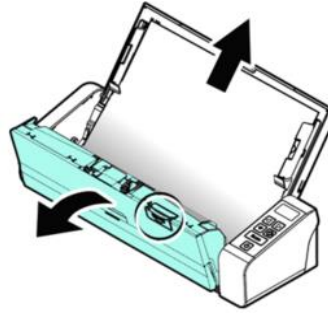
4. أمسك ذراعَي الحشية الفاصلة بإصبعين وألحق الحشية الفاصلة الجديد بالماسح الضوئي.

9. استكشاف الأخطاء وإصلاحها

9.1 التخلص من انحناس الورق



في حالة انحناس الورق، اتبع التعليمات أدناه لإزالة الورق:

1. اضغط على زر document feeder release (إطلاق وحدة تغذية المستندات) لفتح غطاء وحدة التغذية.
 2. اسحب الورق بعناية خارج درج التغذية.
 3. قم بإغلاق غطاء وحدة التغذية.
 4. ضع الورق بصورة صحيحة في وحدة تغذية المستندات ويقوم الماسح الضوئي تلقائيًا بمتابعة عملية المسح الضوئي.
- إرشاد: إذا أردت البدء من جديد، انقر فوق إلغاء.



9.2 حالات الخطأ

إذا حدث خطأ خلال عملية المسح، سيومض مؤشر LED بالضوء الأحمر وسيتم عرض رمز الخطأ. راجع الجدول أدناه لمسح حالات الخطأ.

رمز الخطأ	السبب	الحل
تعرض الورق للانحشار 	1. علقت الصور الأصلية في وحدة التغذية. 2. تتجاوز الصور الأصلية الحد الأقصى للطول 300 dpi: 36 بوصة (914 مم)، 600 نقطة لكل بوصة: 14 بوصة (356 مم)	افتح غطاء وحدة التغذية واسحب الصورة الأصلية خارج وحدة التغذية.
يفتح الغطاء 	1. يفتح غطاء وحدة التغذية	قم بإغلاق غطاء وحدة التغذية.

9.3 أسئلة وإجابات

السؤال:	تعرض الورق للانحشار أو التغذية المتعددة
الإجابة:	1. قم بتسوية زوايا وحواف مستنداتك. 2. قم بتهوية مستنداتك بالكامل قبل تحميلها في الماسح الضوئي. قد تلتصق المستندات معًا بسبب الكهرباء الاستاتيكية. 3. قم بتقليل عدد الصفحات التي تقوم بتحميلها في الماسح الضوئي في نفس الوقت.
السؤال:	تصبح الصور مائلة في الماسح الضوئي
الإجابة:	1. قم بمحاذاة موجهات المستندات لإدخال المستندات بأوثق ما يمكن ووضعها بحيث تتم تغذيتها مباشرة. 2. تحقق من حالة اسطوانة التغذية. إذا لزم الأمر، اتبع تعليمات التنظيف الواردة في القسم 8.1 وإجراء التنظيف.
السؤال:	لماذا تكون الصورة الممسوحة الخاصة بي دائمًا غامقة للغاية؟
الإجابة:	الرجاء ضبط إعدادات الشاشة على SRGB. 2. الرجاء ضبط إعدادات السطوع على الشاشة في برنامج التطبيق.
السؤال:	لماذا تظهر خطوط غريبة على المستند الممسوح ضوئيًا؟
الإجابة:	الرجاء التحقق من التالي: هل توجد خدوش على الأصل أو الأصل جيد؟ قم بإزالة أي بقع أو أتربة من الأصل قبل المسح الضوئي. قم بتنظيف الأسطوانات والزجاج باستخدام قطعة القماش الخاصة بالتنظيف المزودة. (راجع القسم 8.1)
السؤال:	عندما أقوم باختيار دقة بصرية 600 نقطة لكل بوصة، لماذا يتم تعطيل وظائف "اقتصاد تلقائي" و"تصحيح"؟
الإجابة:	نظرًا لقيام وظائف الاقتصاد التلقائي والتصحيح باستهلاك قدر كبير من مساحة النظام، فيوصى بتحديد دقة بصرية أقل من 600 نقطة لكل بوصة لتفادي حدوث أخطاء.

9.4 دعم المنتج

إذا كنت لا تزال تواجه مشكلات أثناء استخدام IRIScan™ Pro 5، فقم بالرجوع إلى [Technical Support](#) (الدعم الفني).

10. المواصفات

. المواصفات

تخضع كافة المواصفات للتغيير بدون إشعار.

10.1 مواصفات الماسح الضوئي

رقم الطراز :	IRIScan Pro 5
تغذية الورق:	ADF سعة 20 صفحة
تقنية المسح الضوئي:	مستشعر ملامسة الصورة (CIS)
حجم المستند:	الحد الأدنى 50 × 50 مم (1.9 × 1.9 بوصة) الحد الأقصى 356 × 216 مم (14 × 8.5 بوصة)
سرعة المسح الضوئي:	20 ورقة في الدقيقة/ 40 بوصة في الدقيقة (ملونة، حجم A4، بدقة 200 نقطة لكل بوصة) 15 ورقة في الدقيقة/ 30 بوصة في الدقيقة (ملونة، حجم A4، بدقة 300 نقطة لكل بوصة)
سمك الورقة:	30 ~ 413 جرام/م ² (درج التغذية الأمامي) 30 ~ 160 جرام/م ² (وحدة التغذية التلقائية للمستندات)
سمك بطاقة التعريف:	ما يصل إلى 1.25 مم (0.05 بوصة) (توجيه جانب الكتابة البارزة لأعلى، تغذية عرضية، الدرج الأمامي)
وضع الصفحات الطويلة:	3000 مم، 118 بوصة
الدقة البصرية:	600 نقطة لكل بوصة
الدقة الناتجة:	75، و100، و150، و200، و300، و400 و600 نقطة لكل بوصة
تنسيقات خرج الطباعة:	BMP و PNG و GIF و JPEG و Single-Page PDF (ملف PDF من صفحة واحدة) و Multi-Page PDF (ملف PDF متعدد الصفحات) و Multi-TIFF (ملف TIFF متعدد) و TIFF.
واجهة/برامج تشغيل:	ISIS، USB 2.0 / TWAIN
مصدر طاقة:	إدخال: 100-240 فولت تيار متردد، 60/50 هرتز إخراج: 24 فولت؛ 1.5 أمبير
استهلاك الطاقة:	التشغيل: <24 وات الاستعداد: <7.5 وات السكون: <2.5 واط إيقاف التشغيل: <0.32 وات
العوامل البيئية:	درجة حرارة التشغيل: 10 ~ 35 درجة مئوية (50 ~ 95 درجة فهرنهايت) رطوبة التشغيل: 10% إلى 85%
الأبعاد: (ارتفاع×عرض×عمق)	299 x 74 x 104 مم (11.6 x 2.91 x 4.0 بوصة)
الوزن:	1.4 كجم (3.3 باوند)
موصى به يوميًا	
حجم المسح:	1.000 صفحة

10.2 متطلبات النظام

لنظام Windows®

وحدة المعالجة المركزية: Intel Core 2 Duo أو أحدث
الذاكرة: ذاكرة وصول عشوائي 1 جيجا بايت بحد أدنى. يوصى باستخدام ذاكرة وصول عشوائي 2 جيجا بايت
مساحة القرص الصلب: 1.5 جيجا بايت مساحة خالية على القرص الصلب.
نظام التشغيل: Windows 10، و Windows 8.1، و Windows 8، و Windows 7. جميعها 32 أو 64 بت.
USB: منفذ USB 2.0

لنظام التشغيل macOS® - جهاز كمبيوتر Mac® مزود بمعالج Intel®

الذاكرة: ذاكرة وصول عشوائي 5 جيجا بايت
مساحة القرص الصلب: 1 جيجا بايت مساحة خالية على القرص الصلب
نظام التشغيل: macOS® 10.12 أو الأحدث
USB: منفذ USB 2.0

قد تتغير متطلبات النظام وتوافقه مع مرور الوقت بحسب نظام التشغيل والتحديثات من Microsoft/Apple. للحصول على أحدث المتطلبات، يمكنك مراجعة [Support Page](#) (صفحة الدعم) على موقعنا.

11. المعلومات القانونية

حقوق النشر

© 2019 لشركة I.R.I.S SA. كل الحقوق محفوظة.

تخضع المعلومات الواردة في هذا المستند للتغيير بدون إشعار. تم الانتهاء من البرنامج الموضح في هذا المستند وفقاً لاتفاقية الترخيص أو اتفاقية السرية. لا يجوز استخدام أو نسخ البرنامج إلا بما يتوافق مع شروط هذه الاتفاقيات. لا يجوز إعادة إنتاج أي جزء من هذا المنشور بأي شكل أو بأي وسيلة بدون إذن كتابي مسبق من I.R.I.S. SA. قد تكون المواد التي يتم مسحها باستخدام هذا المنتج محمية بالقوانين الحكومية والقواعد الأخرى، مثل قوانين حقوق النشر، يكون العميل هو المسؤول الوحيد عن إتباع مثل هذه القوانين والقواعد بالكامل.

إصدار الوثيقة 1.1-19

تخضع مواصفات هذا البرنامج ومحتويات دليل المستخدم هذا للتغيير بدون إشعار. ربما لم يتم تحديث دليل المستخدم هذا بأي تعديلات أو تصحيح للأخطاء أو تحديثات للمزايا تم إجراؤها في البرنامج الفعلي في الوقت المناسب. يمكنك الرجوع إلى البرنامج نفسه للحصول على تفاصيل أدق. سيتم تحديث أي أخطاء مطبعية أو أخطاء ترجمة أو متناقضات مع البرنامج الموجود، في الوقت المناسب. تستعين هذه الوثائق بأسماء زائفة كاملة؛ تعتبر الإشارة إلى أشخاص أو شركات أو منظمات فعلية أمر عرضي تماماً.

العلامات التجارية

تعتبر Microsoft علامة تجارية مسجلة بالولايات المتحدة لشركة Microsoft Corporation. يعتبر كل من Windows Vista و Windows 7 و Windows 8 و Windows 10 علامات تجارية مسجلة أو علامات تجارية لشركة Microsoft Corporation في الولايات المتحدة / أو دول أخرى. تعتبر Microsoft و Windows علامات تجارية مسجلة لشركة Microsoft Corporation. نجمة الطاقة (Energy Star)® هي علامة تجارية مسجلة للحكومة الأمريكية. قد تكون الأسماء والمنتجات الأخرى المذكورة في هذا المستند علامات تجارية أو علامات تجارية مسجلة تخص الشركات المعنية.

الضمان

تخضع المعلومات الواردة في هذا المستند للتغيير بدون إشعار. لا تقدم I.R.I.S. أي ضمان من أي نوع فيما يتعلق بهذه المواد، بما في ذلك على سبيل المثال وليس الحصر، الضمانات الضمنية على الملاءمة مع غرض معين. لن تتحمل I.R.I.S. المسؤولية عن أي أخطاء موجودة في هذا المستند أو عن أي أضرار عرضية أو ناتجة فيما يتعلق بالتوفر أو الأداء أو استخدام هذه المواد.

إرشادات الأمان

قم بإتباع إرشادات الأمان التالية عند إعداد الماسح الضوئي واستخدامه:

- قم بقراءة كافة هذه الإرشادات وإتباع كافة التحذيرات والإرشادات المزودة في هذا المستند.
- قم بوضع الماسح الضوئي قريباً للغاية من الكمبيوتر ليصل كابل الوصلة إليه بسهولة.
- لا تقم مطلقاً بالتعامل مع الماسح الضوئي ويديك رطبة أو مبللة في وضع التنقل أو عند استخدامه كوحدة ثابتة.
- عند توصيل هذا المنتج بجهاز كمبيوتر أو جهاز آخر باستخدام كابل، تأكد من توجيه الموصلات بشكل صحيح. فكل موصل اتجاه واحد صحيح. وقد يؤدي إدخال موصل في الاتجاه الخاطئ إلى إتلاف كلا الجهازين الموصليين بالكابل.
- بخلاف إدخال بطاقة SD الصغيرة أو بطاريات جديدة في الفتحات المزودة لهذا الغرض والموضحة على الماسح الضوئي، لا تقم بإدخال أية أجسام في أية فتحات حيث قد تلامس نقاط فولتية خطيرة أو تتسبب في قصر الدائرة الكهربائية لبعض الأجزاء مما يؤدي إلى خطر حدوث صاعقة كهربائية.
- قم بوضع المنتج على سطح مستو متوازن وكبير بدرجة تكفي ليسع المنتج والمستند الذي سيتم مسحه.
- لا تقم مطلقاً بتفكيك الماسح الضوئي.
- إذا زادت حرارة المنتج أو قام بإصدار دخان أو رائحة غير معتادة أو إذا تغير لونه أو تشوه بأي شكل، فقم على الفور بإيقاف تشغيل الماسح الضوئي وإزالة البطاريات إذا أمكن وفصل الكابلات. توقف عن استخدام الماسح الضوئي واتصل بالموزع أو دعم عملاء IRIS لديك لتحصل على معلومات حول الإجراءات التي يجب أن تتبناها.
- كن حذراً كي لا تتسبب في سقوط الماسح الضوئي أو تعريضه لاصطدامات مادية ضارة.

- لا تقم بوضع الماسح الضوئي أو تخزينه بالخارج أو في سيارة أو بالقرب من مصادر الحرارة أو في أماكن عرضة للآتربة أو الرطوبة أو الاصطدام أو الاهتزاز أو التكثف أو درجات الحرارة المرتفعة أو ضوء الشمس أو الضوء الشديد أو التغييرات السريعة في درجات الحرارة أو الرطوبة.
- لا تحاول مطلقاً تفكيك أو تعديل أو إصلاح الماسح الضوئي أو أي من مكوناته بنفسك.
- احتياطات خاصة بالطراز المجهز بإرسال Wifi فقط (IRIScan Book Executive، IRIScan Anywhere Wifi، IRIScan Pro Wifi):
- قد تؤثر موجات الراديو الصادرة من هذا المنتج سلبياً على تشغيل الأجهزة الأخرى مثل المعدات الطبية، أو أدوات القياس في الطائرات، أو الأجهزة التي يتم التحكم بها آلياً مثل الناظمت القلبية، أو الأبواب الأوتوماتيكية، أو إنذارات الحريق، وأي جهاز آخر يكون حساساً لموجات الراديو.
- عند استخدام هذا المنتج بالقرب من هذه الأجهزة أو داخل منشأة طبية، اتبع التعليمات المبينة على الأجهزة المعنية والتعليمات الموجهة لأفراد فريق العمل المرخص لهم في هذه المنشأة، واتبع كل التحذيرات والتوجيهات المدونة على الجهاز لتجنب التسبب في وقوع حادثة.

قوانين لجنة الاتصالات الفيدرالية

تم اختبار هذا الجهاز والتأكد من توافقه مع حدود الأجهزة الرقمية من الفئة ب، بموجب الجزء 15 من قوانين لجنة الاتصالات الفيدرالية. تم تصميم تلك الحدود لتوفير حماية مناسبة من التداخل الضار عند التركيب في المناطق السكنية. يُصدر هذا الجهاز ويستخدم وقد يتسبب في انبعاث طاقة تردد لاسلكي وإذا لم يتم تركيبه واستخدامه وفقاً لدليل التعليمات (المتوفر على الموقع الإلكتروني www.irislink.com/start) فقد يتسبب في تداخل ضار مع الاتصالات اللاسلكية.

لكن، لا يوجد ضمان على عدم حدوث تداخل عند التثبيت بشكل محدد. إذا تسبب هذا الجهاز في حدوث تداخل ضار مع استقبال الراديو أو التلفاز، والذي يمكن تحديده من خلال إيقاف تشغيل الجهاز ثم تشغيله، فيتم تشجيع المستخدم على محاولة تصحيح هذا التداخل بإتباع إجراء واحد أو أكثر من الإجراءات التالية:

- زيادة المسافة الفاصلة بين الجهاز وجهاز الاستقبال.
- توصيل الجهاز بمأخذ على دائرة كهربائية مختلفة عن تلك التي يتصل بها جهاز الاستقبال.
- قم باستشارة الموزع أو فني متخصص في أجهزة الراديو/التلفاز للحصول على المساعدة.

يتوافق هذا المنتج مع الجزء 15 من قوانين لجنة الاتصالات الفيدرالية. يخضع التشغيل للشرطين التاليين: (1) لا يجب أن يتسبب هذا الجهاز في تداخل ضار، (2) ويجب على هذا الجهاز قبول أي تداخل، بما في ذلك أي تداخل من شأنه التسبب في التشغيل غير المرغوب. قد تؤدي التغييرات والتعديلات التي تُجرى على هذا الجهاز بدون موافقة IRIS إلى إبطال قدرة المستخدم على تشغيل هذا الجهاز. يجب استخدام كابلات معزولة مع هذا الجهاز للحفاظ على توافقه مع قوانين لجنة الاتصالات الفيدرالية.



الإشعار التنظيمي للاتحاد الأوروبي

تتوافق المنتجات المميزة بالرمز CE مع توجيهات الاتحاد الأوروبي التالية:

- توجيه الفولتية المنخفضة EC/35/2014
- توجيه EMC 2014/30/EC
- توجيه تقييد استخدام مواد خطيرة معينة (RoHS) 2011/65/EU
- RED (توجيه أجهزة الإرسال) EC/53/2014

يكون توافق CE لهذا المنتج صالحاً إذا كان يتم تشغيله باستخدام محول التيار المتردد المناسب المميز برمز CE والمزود من I.R.I.S. s.a. يفي هذا المنتج بحدود الفئة ب من EN55022 و EN55024 ومتطلبات الأمان الخاصة بـ EN 60950 ومتطلبات ROHS الخاصة بـ EN50581.

* هذا المنتج معتمد كمنتج LED من الفئة 1.



التخلص من نفايات الأجهزة بواسطة المستخدمين في المساكن الخاصة في الاتحاد الأوروبي



يشير هذا الرمز على المنتج أو الغلاف الخاص به إلى أنه لا يمكن التخلص من هذا المنتج مع النفايات المنزلية الخاصة بك. بدلاً من ذلك، يجب إرساله إلى المنشآت المناسبة للاسترداد وإعادة التدوير في نطاق الجهود المبذولة لحماية صحة الأفراد والبيئة. للمزيد من المعلومات حول الموقع حيث يمكنك ترك نفايات الأجهزة الخاصة بك لإعادة تدويرها، الرجاء الاتصال بمكتب المدينة المحلي التابع لك أو خدمة التخلص من النفايات المنزلية لديك أو المتجر حيث قمت بشراء المنتج.

