

Guida introduttiva

La Guida rapida per l'uso viene fornita per aiutarvi a iniziare a usare lo scanner **IRIScan™ Book 3**.

Questo scanner viene fornito completo dell'applicazione software **Readiris™ Pro**.

Prima di utilizzare lo scanner e il software, leggere attentamente la guida. Tutte le informazioni possono essere soggette a modifiche senza preavviso.

Indice

Guida introduttiva.....	1
1. Introduzione.....	2
2. Installazione del software	2
2.1 Registrazione e installazione.....	2
2.2 Attivazione del software	3
3. Preparazione dello scanner.....	4
3.1 Inserimento delle batterie incluse	4
3.2 Inserimento della scheda microSD™ inclusa.....	4
3.3 Formattazione della scheda microSD.....	4
4. Scelta delle impostazioni dello scanner	5
Panoramica delle impostazioni dello scanner.....	6
5. Acquisizione dei documenti	7
6. Trasferimento dei documenti al computer / tablet	9
6.1 Uso del cavo USB mini (<i>Windows® and macOS®</i>)	9
6.2 Uso dell'adattatore per scheda micro SD (<i>Windows®, macOS® e Tablet</i>)	10
6.3 Modificare dei documenti con Readiris™	10
7. Info tecniche	11
7.1 Requisiti minimi di sistema per PC Windows®.....	11
7.2 Requisiti minimi di sistema per macOS®	11
7.3 Specifiche dello scanner.....	12
8. Risoluzione problemi.....	13
9. Informativa legale	14

1. Introduzione

IRIScan™ Book 3 è pensato per essere utilizzato come unità autonoma, scollegato dal computer. I documenti scansionati sono archiviati nella scheda di memoria microSD dello scanner. Sarà quindi possibile trasferirli sul computer e trasformarli in documenti editabili grazie al software OCR di punta di IRIS, Readiris™ Pro.

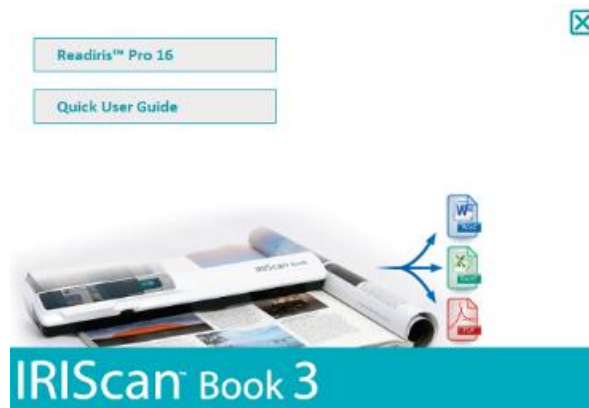
IRIScan™ Book 3 non è uno scanner Twain che può essere utilizzato da qualsiasi applicazione per l'acquisizione di documenti. Si tratta piuttosto di un dispositivo di archiviazione esterna in grado di acquisire in modo indipendente.

2. Installazione del software

2.1 Registrazione e installazione

SUGGERIMENTO: Verificare i [Requisiti di sistema](#) per accertarsi che il proprio sistema sia compatibile.

1. Visitare la pagina <http://www.irislink.com/start>
2. Quindi fare clic su **Avvia ora**.
3. Compilare il modulo e fare clic su **Registra ora**.
4. Selezionare il sistema operativo desiderato.
5. Fare clic su **Download** per scaricare il software.
6. Selezionare il percorso in cui è stato scaricato il software, quindi eseguire il file di installazione.
7. Apparirà questa schermata:

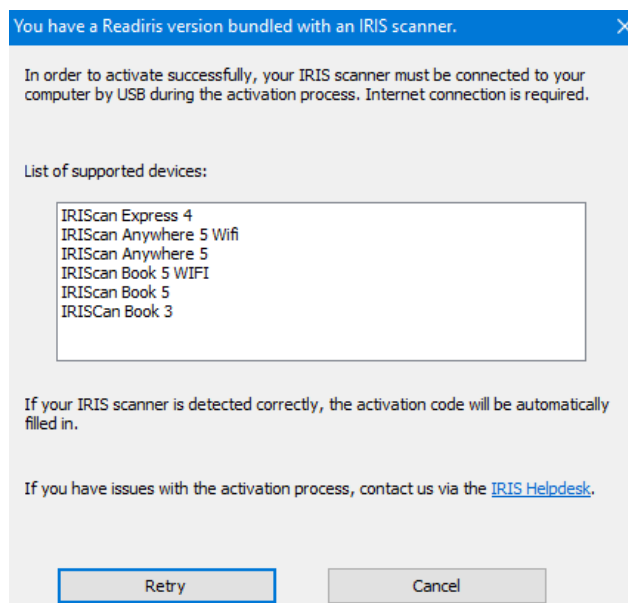


8. Fare clic su **Readiris™ Pro** per avviare l'installazione. Seguire le istruzioni a video.
9. [Collegare lo scanner](#) quando necessario.

2.2 Attivazione del software

Una volta ultimato correttamente il download del file eseguibile **Readiris™ Pro** (file .exe), sarà possibile avviarlo.

L'attivazione di Readiris™ Pro può essere effettuata in modo automatico seguendo le istruzioni a video:



Procedura per l'attivazione di un software Readiris fornito in dotazione con uno scanner IRIS

In caso di problemi con l'attivazione è possibile contattare l'[Helpdesk di IRIS](#).

Per ulteriori informazioni sull'elaborazione di documenti con **Readiris™ Pro** consultare la Guida per l'utente corrispondente su www.irislink.com

3. Preparazione dello scanner

3.1 Inserimento delle batterie incluse

1. Aprire il vano batterie, come illustrato nell'immagine.



SUGGERIMENTO: guardare il nostro breve [video](#).

2. Inserire le 3 batterie alcaline AAA, facendo attenzione a posizionare i poli nel verso corretto. All'interno dello scanner viene illustrato come posizionare i poli nel modo corretto.

3.2 Inserimento della scheda microSD™ inclusa

1. Inserire delicatamente la scheda microSD nell'apposito slot fino a farla scattare in posizione.




3.3 Formattazione della scheda microSD


Alcune nuove schede microSD possono essere utilizzate dopo la formattazione. Per ulteriori informazioni su come formattare la scheda consultare la sezione [Scelta delle impostazioni dello scanner](#).

4. Scelta delle impostazioni dello scanner

Attenzione: assicurati di aver inserito la scheda microSD in dotazione nello slot prima di provare ad accedere alle impostazioni dello scanner.

1. Tenere premuto il pulsante  per 2 secondi per accendere lo scanner. Il display si accende.

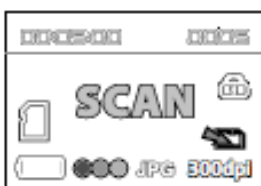


2. Premere una volta  per accedere alle impostazioni dello scanner.
3. Utilizzare le frecce su/giù per andare all'impostazione desiderata.
4. Quindi premere **Scan** per aprirla.


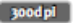











5. Utilizzare le frecce su/giù per andare all'impostazione desiderata.
6. Premere nuovamente **Scan** per confermare.

Le impostazioni selezionate vengono visualizzate sul display.




Panoramica delle impostazioni dello scanner

Impostazione scanner	Icona	Descrizione
Modalità colore		IRIScan™ Book acquisisce immagini a colori o in bianco e nero.
Risoluzione		IRIScan™ Book acquisisce immagini con una risoluzione di 300 dpi, 600 dpi o 900 dpi.
Formato di output		IRIScan™ Book salva le immagini sia come immagini JPG sia come PDF immagine.
Crittografia		IRIScan™ Book è in grado di salvare le immagini come file criptati:  . In tal modo è possibile leggere i file sul computer solo se lo scanner è collegato. Non sarà possibile leggere i file direttamente sulla scheda microSD. Per impostazione predefinita, i file non sono criptati. Per criptare i file, selezionare  , quindi  .
Data e ora		Questa impostazione consente di aggiungere alle acquisizioni informazioni relative alla data e all'ora. La data e l'ora vengono inoltre visualizzate sul display.
Formattazione della scheda		Questa impostazione consente di formattare la scheda microSD. Note:  formatta la scheda.  non formatta la scheda.

5. Acquisizione dei documenti

Attenzione:

IRIScan™ Book 3 è progettato per acquisire una pagina alla volta. Non genera file PDF multipagina. Seguire i punti da 2 a 5 indicati di seguito per ciascuna pagina da acquisire.

1. Tenere premuto il pulsante  per 2 secondi per accendere lo scanner.
2. Posizionare lo scanner nella parte superiore della pagina che si desidera acquisire.
3. Premere una volta il pulsante **Scan**. La parola **Scan** viene visualizzata sul display.



4. Far scorrere lo scanner **lentamente** e **in modo regolare** sulla pagina.

Suggerimento: tenere il documento ben fermo con una mano durante l'acquisizione.



5. Una volta raggiunta la parte inferiore della pagina, premere di nuovo il tasto **Scan** per interrompere l'acquisizione.

Nota: in caso di errore durante l'acquisizione (ad esempio, se si acquisisce troppo velocemente o in maniera non regolare) sul display viene visualizzato il messaggio Error. Per ricevere assistenza, vedere la sezione [Risoluzione problemi](#).

6. L'acquisizione viene visualizzata per un momento sul display. Per visualizzarla nuovamente, premere il pulsante in alto accanto a **Playback**.



Suggerimento:

1. Se si desidera creare **PDF multipagina:**

- Acquisire le pagine una alla volta.
- Trasferire le immagini o i file PDF monopagina sul computer.
- Usare Readiris per generare file PDF multipagina.

2. Durante l'acquisizione di un libro di piccole dimensioni con molte pagine può succedere che i margini siano troppo stretti e che non sia possibile acquisire l'intero testo.

Il problema può essere risolto acquisendo le pagine in orizzontale e ruotando le immagini con Readiris™.

In alternativa si può posizionare lo scanner in fondo alla pagina, capovolgerla e acquisire verso l'alto. Il margine destro dello scanner è più piccolo rispetto al margine sinistro.



6. Trasferimento dei documenti al computer / tablet

Esistono due modi per trasferire i documenti acquisiti sul computer: tramite un **cavo USB mini** oppure tramite un **adattatore per scheda microSD**.

6.1 Uso del cavo USB mini (*Windows® and macOS®*)

1. Accendere IRIScan™ Book.
2. Collegare il cavo USB fornito sia ad IRIScan™ Book che al computer.



3. La scheda di memoria con i documenti acquisiti viene visualizzata sul computer.

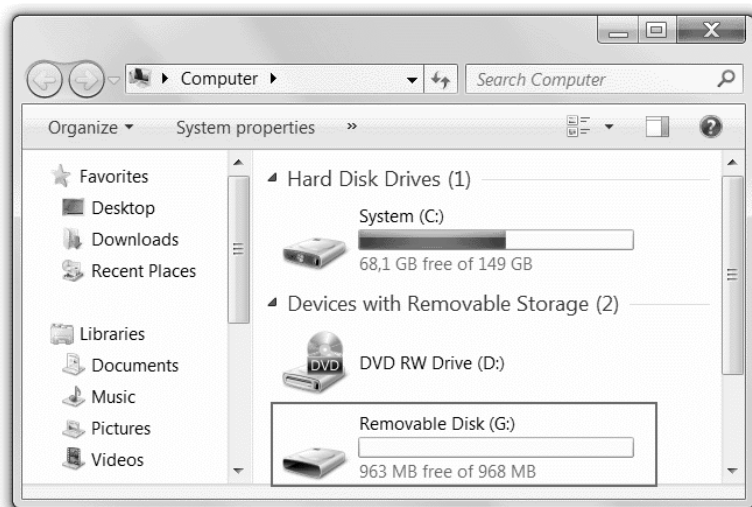


Immagine di esempio per Windows®

4. Accedere alla scheda di memoria e spostare i documenti nel computer. I documenti vengono salvati nella cartella **DCIM\100MEDIA** del disco rimovibile.

6.2 Uso dell'adattatore per scheda micro SD (Windows®, macOS® e Tablet)

1. Premere la scheda microSD per sbloccarla. Quindi rimuoverla dallo slot.



2. Inserirla nell'adattatore per scheda micro SD in dotazione.



3. Inserire l'adattatore nello slot della scheda SD del computer, oppure in un Camera Connection Kit (non incluso) per collegarlo a un tablet.
4. La scheda di memoria con i documenti acquisiti viene visualizzata sul computer/tablet.
5. Accedere alla scheda di memoria e spostare i documenti nel computer/tablet. I documenti vengono salvati nella cartella **DCIM\100MEDIA** del disco rimovibile.

6.3 Modificare dei documenti con Readiris™

Una volta trasferiti al PC o su Mac, i documenti possono essere elaborati con **Readiris™ Pro**.

Per ulteriori informazioni sull'elaborazione dei documenti con **Readiris™**, consultare le relative Guide rapide sul CD-ROM di installazione e le Guide complete per l'utente su www.irislink.com/support.

7. Info tecniche

7.1 Requisiti minimi di sistema per PC Windows®

Sistema operativo	Windows® 10, Windows® 8.1, Windows 8®, Windows® 7
CPU	Processore da 1 GHz o superiore
RAM	1 GB
Spazio libero su disco	300 MB
Hardware	1 porta USB libera

7.2 Requisiti minimi di sistema per macOS®

Sistema operativo	macOS® 10.12 o successivo
CPU	Processore Intel
RAM	1 GB
Spazio libero su disco	300 MB
Hardware	1 porta USB libera

NOTA: I requisiti di sistema e la compatibilità potrebbero cambiare col tempo a seconda del sistema operativo e degli aggiornamenti di Microsoft/Apple.

Per consultare i requisiti più aggiornati, visitare la [Pagina di supporto](#) sul nostro sito web.

7.3 Specifiche dello scanner

Sensore immagine	CIS			
Risoluzione	300 dpi (predefinita), 600 dpi, 900 dpi			
Velocità di scansione massima	+/- 3 secondi per A4, a 300 dpi, a colori +/- 2 secondi per A4, a 300 dpi, in bianco e nero			
Capacità (basata su scheda microSD da 2GB*) *Il numero di acquisizioni può variare in base alla complessità dei contenuti.		300 dpi	600 dpi	900 dpi
	Colore	1600	600	190
	Mono	2000	800	190
Larghezza di acquisizione	216mm			
Lunghezza di acquisizione	1200mm			
Formato file	JPG / PDF			
Pannello di visualizzazione	1.4" TFT LCD			
Porta USB	USB 2.0 alta velocità			
Memoria esterna	Scheda MicroSD (scheda TF) fino a 32GB			
Batterie supportate	3 batterie ricaricabili alcaline AAA o NiMH Oppure alimentato tramite USB			

8. Risoluzione problemi

Problema	Causa	Soluzione
Lo scanner non si accende.	Batteria scarica. Batteria non inserita correttamente. Batterie non inserite.	Sostituire le batterie. Inserire le batterie in modo corretto. Collegare lo scanner al computer.
Non è possibile salvare le immagini acquisite.	Non è stata inserita la scheda microSD nell'apposito slot. La scheda microSD è piena. La scheda microSD non è stata formattata in modo corretto.	Inserire la scheda microSD. Trasferire le immagini dalla scheda microSD al computer per recuperare spazio di memoria nella scheda. Formattare correttamente la scheda.
Il computer non riconosce lo scanner quando viene collegato.	Errore di collegamento.	Assicurarsi che entrambe le estremità del cavo USB siano correttamente inserite. Riavviare il computer, se necessario.
La durata della batteria è molto breve.	Utilizzo del tipo sbagliato di batterie.	Sostituire le batterie utilizzate con 3 batterie alcaline AAA o NiMh nuove. Oppure, collegare lo scanner al computer e usare IRIScan™ Direct.
Lo scanner genera immagini sfocate.	La lente dello scanner probabilmente è sporca.	Pulire la lente con un panno morbido e asciutto.
Lo scanner genera immagini inclinate.	Lo scanner non è stato calibrato correttamente.	Per calibrare lo scanner utilizzare un foglio di carta bianco. Consultare la sezione FAQ sul nostro sito per ottenere assistenza.
Durante l'acquisizione di un documento viene visualizzato il messaggio ERROR.	Lo scanner viene fatto scorrere troppo velocemente sui documenti.	Premere il pulsante Scan per acquisire nuovamente il documento; eseguire l'operazione lentamente e con un movimento costante.

In caso di problemi nell'utilizzo di IRIScan™ Book 3, consultare la sezione **FAQ** sul nostro sito oppure rivolgersi all'[Assistenza Tecnica](#).

Sul nostro sito web sono inoltre disponibili le [Informative sull'assistenza](#).

9. Informativa legale

IRIScan™ Book 3

Le informazioni contenute nel presente documento sono di proprietà di I.R.I.S. Il contenuto è soggetto a modifiche senza preavviso e non implica alcun impegno da parte di I.R.I.S. Il software descritto nel presente documento viene fornito mediante accordo di licenza in cui vengono stabilite le condizioni d'uso del prodotto. Il software può essere utilizzato o copiato solamente in conformità ai termini di detto accordo. La presente pubblicazione non potrà essere riprodotta, trasmessa, archiviata in un sistema di recupero dati o tradotta in un'altra lingua, neppure parzialmente, senza il previo consenso scritto da parte di I.R.I.S.

Copyright

© 2019 I.R.I.S. S.A — Tutti i diritti riservati.

I.R.I.S. detiene i diritti d'autore su tutta la documentazione relativa a **IRIScan Book**.

Documentazione versione 19-1.1

Le specifiche del software e i contenuti di questo manuale dell'utente sono soggetti a modifiche senza preavviso.

Eventuali modifiche, correzioni di errori o aggiornamenti di caratteristiche del software potrebbero non essere stati riportati sul presente manuale dell'utente. Per maggiori dettagli, fare riferimento al software stesso. Eventuali refusi, errori di traduzione o informazioni non coerenti con il software esistente saranno tempestivamente corretti.

Il presente documento utilizza nomi fittizi a scopi dimostrativi; qualsiasi riferimento a persone, società o organizzazioni esistenti è puramente casuale.

Marchi di fabbrica

Il logo **IRIScan Book** e **Readiris** sono marchi di fabbrica di Image Recognition Integrated Systems S.A.

Tecnologia OCR di I.R.I.S.

AutoFormat e Linguistic technology di I.R.I.S.

Windows è un marchio registrato di Microsoft Corporation negli Stati Uniti e in altre nazioni.

Tutti gli altri prodotti menzionati nei presenti documenti sono marchi di fabbrica o marchi registrati dei rispettivi proprietari.

Garanzia

I.R.I.S. non rilascia alcun tipo di garanzia in relazione al presente prodotto, comprese, a titolo esemplificativo, garanzie implicite di idoneità a scopi specifici.

I.R.I.S. non sarà responsabile per errori contenuti nel presente documento o per danni incidentali o conseguenti relativi alla fornitura, alle prestazioni o all'uso del prodotto.

Istruzioni di sicurezza

Seguire queste istruzioni di sicurezza durante la configurazione e l'uso dello scanner:

- Leggere tutte le istruzioni e seguire tutti gli avvertimenti e le istruzioni di cui al presente documento.
- Posizionare lo scanner abbastanza vicino al computer, in modo da collegare facilmente il cavo di interfaccia.
- Non toccare lo scanner con le mani umide o bagnate, in modalità "fuori ufficio" o quando viene utilizzato come unità fissa.
- Quando si collega il prodotto a un computer o a un altro dispositivo con un cavo, assicurarsi che i connettori siano orientati correttamente. Ogni connettore ha un solo senso corretto. Se il connettore viene inserito in modo scorretto, entrambi i dispositivi collegati tramite cavo potrebbero danneggiarsi.
- Fatta eccezione per la scheda mini SD o le batterie da inserire negli appositi spazi indicati sullo scanner, non inserire oggetti nelle aperture poiché questi potrebbero entrare in contatto con punti in tensione pericolosi o creare dei corti circuiti, con conseguente rischio di elettrocuzione.
- Posizionare il prodotto su una superficie piana e stabile, abbastanza spaziosa per appoggiare sia lo scanner che il documento da acquisire.
- Non smontare lo scanner.
- Se il prodotto si surriscalda, produce fumo o odori strani, si scolorisce o si deforma, spegnerlo immediatamente, rimuovere le batterie se possibile e scollegare i cavi. Non usare lo scanner e contattare il proprio rivenditore o l'assistenza clienti IRIS per ricevere istruzioni sulla procedura da seguire.
- Non far cadere lo scanner ed evitare che subisca colpi.
- Non posizionare o riporre lo scanner all'aperto, all'interno di un'autovettura, vicino a fonti di calore, in luoghi polverosi, umidi o soggetti a urti, vibrazioni, condensa, alte temperature, luce solare, intense fonti di luce o rapidi sbalzi di temperatura o umidità.

- Non tentare di smontare, alterare o riparare lo scanner o i suoi componenti.
- Precauzioni speciali solo per i modelli dotati di sistema di trasmissione Wifi (IRIScan Book Executive 3, IRIScan Anywhere 3 Wifi, IRIScan Pro 3 Wifi):
- Le onde radio provenienti dal prodotto potrebbero interferire con il funzionamento di altri dispositivi, come dispositivi medici, sistemi di misurazione su aerei o attrezzature a controllo automatico, quali pacemaker, porte automatiche o allarmi antincendio, o con qualsiasi altro dispositivo sensibile alle onde radio.
- Quando si usa il prodotto in prossimità di questi dispositivi o all'interno di strutture sanitarie, seguire le indicazioni riportate sulle attrezzature e le istruzioni per lo staff autorizzato presso la struttura; rispettare, inoltre, eventuali avvertimenti o direttive presenti sul dispositivo per evitare incidenti.

Conformità con la direttiva RoHS e RAEE

Questo prodotto è conforme ai Regolamenti RoHS del Parlamento Europeo e alla Direttiva del Consiglio riguardante le restrizioni sull'uso di determinate sostanze pericolose nelle apparecchiature elettriche ed elettroniche (2011/65/UE) e alla Direttiva sui rifiuti di apparecchiature elettriche ed elettroniche (RAEE) (2012/19/UE).

Regolamento FCC

A seguito dei test a cui è stato sottoposto, questo dispositivo risulta conforme ai limiti previsti per dispositivi digitali di classe B, in base al Regolamento FCC, Parte 15. Tali limiti sono previsti per fornire una protezione ragionevole dalle interferenze pericolose in un'installazione residenziale. Questo dispositivo genera, utilizza e può emettere energia a radiofrequenza e, se non installato e utilizzato in conformità al manuale di istruzioni (disponibile su www.irislink.com/start), può causare interferenze pericolose alle comunicazioni radio.

Ciò, tuttavia, non garantisce che in una particolare installazione non si verifichino interferenze. Qualora questo dispositivo causasse interferenze pericolose alla ricezione radio o televisiva, interferenze determinabili spegnendo e accendendo il dispositivo, si consiglia all'utente di tentare di correggere tali interferenze adottando una o più delle seguenti misure:

- Allontanare l'apparecchiatura dal ricevitore.
- Collegare il dispositivo a una presa su un circuito diverso da quello a cui è collegato il ricevitore.
- Rivolgersi al proprio rivenditore o a un tecnico radio/TV esperto.

Il presente dispositivo è conforme al Regolamento FCC, Parte 15. Il funzionamento dipende dalle due seguenti condizioni:

- (1) il presente dispositivo non può causare interferenze pericolose e
- (2) il presente dispositivo deve accettare ogni interferenza ricevuta, incluse le interferenze che possono causare un funzionamento indesiderato.

Eventuali modifiche o alterazioni al presente dispositivo non specificamente approvate da IRIS potrebbero comportare l'annullamento del diritto da parte dell'utente di utilizzare l'attrezzatura. È necessario utilizzare cavi schermati per garantire la conformità al regolamento FCC.



Smaltimento di apparecchiature da parte di utenti privati nell'Unione Europea



La presenza di questo simbolo sul prodotto o sulla sua confezione indica che il prodotto non può essere smaltito con altri rifiuti domestici. Al contrario, deve essere inviato a una società specializzata nelle attività di recupero e riciclo, a tutela dell'ambiente e della salute dell'uomo. Per maggiori informazioni su dove lasciare le proprie attrezzature per il riciclo, contattare le autorità locali preposte, il servizio di nettezza urbana della propria zona o il rivenditore presso è stato acquistato il prodotto.