

# IRIScan™ Book 5



You slide, it scans.

for Windows® and Mac®

Portable scanner & OCR software

# 入门

本**快速用户指南**旨在帮助您开始使用 **IRIScan™ Book 5** 扫描仪。

该扫描仪附带软件应用程序 **Readiris™ Pro** 和 **InstantResult™** (仅限 Windows®)。

操作扫描仪及其软件之前，请先阅读本指南。所有信息可能变更，恕不另行通知。

## 目录

入门 .....	2
1.介绍 .....	4
2.软件安装.....	4
2.1 增值.....	4
2.2 安装.....	4
2.3 激活.....	5
3.准备扫描仪 .....	6
插入随附的 microSD 卡 .....	6
4.按钮和设置概述 .....	7
4.1 扫描仪按钮概述 .....	7
4.2 扫描仪设置概述 .....	8
5.选择扫描仪设置 .....	10
5.1 扫描仪设置 .....	10
5.2 修改设置 .....	10
5.2.1 使用按钮修改分辨率和输出文件格式 .....	10
5.2.2 在菜单内修改设置.....	10
6.扫描文档.....	11
6.1 扫描一页 .....	11
6.2 创建多页 PDF .....	11
6.3 检查扫描的文档 .....	12
6.4 使用 micro USB 线扫描文档 .....	12
7.将扫描的文档传输到计算机.....	14
7.1 使用随付的 micro USB 线 (Windows 和 macOS) .....	14
7.2 使用 microSD 卡适配器 (Windows、macOS 和平板电脑) .....	14
8.使用 InstantResult™ 扫描、编辑并将图像转换为可编辑文本 (仅限 Windows) .....	16

- 8.1 使用 InstantResult 进行扫描 ..... 16
- 8.2 使用 InstantResult 将文件转换为可编辑文本..... 17
- 8.3 使用 InstantResult 编辑您的扫描文件 ..... 18
- 8.4 使用 InstantResult 保存（识别的）扫描文件..... 18
- 9.故障排除信息 ..... 19
- 10.技术信息 ..... 20
  - 10.1 最低系统要求 - Windows PC..... 20
  - 10.2 最低系统需求 - macOS..... 20
  - 10.3 扫描仪规格..... 20
- 11.法律声明 ..... 22

## 1. 介绍

**IRIScan™ Book 5** 扫描仪可单独使用，不用连接任何计算机。扫描的文档存储在扫描仪的 microSD 卡上。您可从这些地方将它们加载到 Readiris™。

请注意，**IRIScan™ Book 5** 不是基于 Twain 的扫描仪，并非可以从应用程序内启动来扫描文档。您可将其看作是能够独立扫描的外部存储设备。

## 2. 软件安装

### 2.1 增值

您可以使用 **Readiris™** 从可移动磁盘加载扫描文件并将其转换为压缩的、文本可搜索的输出格式（PDF 可搜索）。

**Readiris™** 为扫描图像提供了大量的文本编辑功能（感谢 I.R.I.S OCR 技术）。

**InstantResult™** 允许您在扫描页面上实时执行某些操作（一次仅限一页！）

- 将扫描的文档转换为可编辑的文本；
- 执行诸如图像旋转、裁剪等编辑操作；
- 将其保存为不可编辑（图像文件）或可编辑的文件（Word、PDF 等）。

请检查[系统要求](#)，确保您的系统兼容。

### 2.2 安装

1. 转到 <http://www.irislink.com/start>。
2. 向下滚动到 **IRIScan™ Book 5**。
3. 选择您获得的版本，然后单击 **Getting Started**（开始）。
4. 然后单击 **Start now**（立即开始）。
5. 填写表单，然后单击 **Register now**（立即注册）。
6. 选择所需的操作系统。
7. 单击 **Download**（下载）以下载软件。
8. 转到您保存下载软件的位置，然后运行安装文件。
9. 将显示下面的安装程序屏幕：

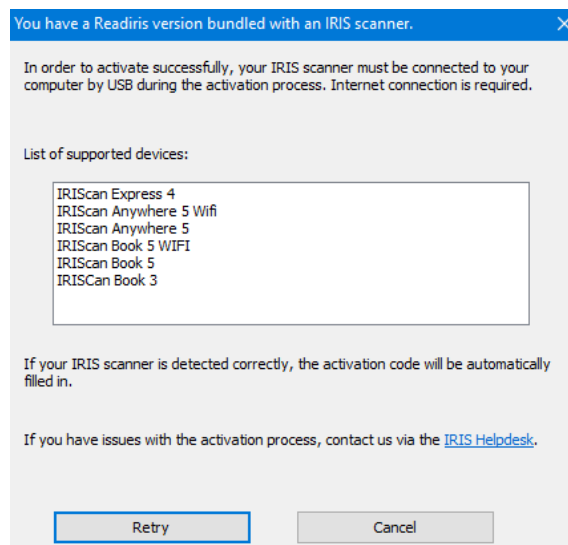
**警告：**按照下面提示的顺序安装不同的软件应用程序。



10. 单击 **Readiris™ Pro** 进行安装。请遵循屏幕指示操作。
11. 单击**InstantResult™**进行安装。请遵循屏幕指示操作。
12. 需要时[连接您的扫描仪](#)。

## 2.3 激活

如果在激活过程中通过 USB 将扫描仪连接到计算机，则会自动检索激活 **Readiris™**所需的许可证号。



激活 Readiris™

有关 **Readiris™** 和 **InstantResult™** 所有功能的详细信息，请参阅软件随附的[帮助文件](#)，或者<http://www.irislink.com> 上最新的[用户指南](#)。

### 3.准备扫描仪

#### 插入随附的 microSD 卡

- 将 microSD 卡轻轻插入卡槽，直到卡被锁定。



**注意：**在 Windows PC 上，**IRIScan Book 5** 也可以在没有 microSD 卡的情况下与 InstantResult™ 软件一起使用。请参阅第节 [使用 InstantResult™ 扫描、编辑并将图像转换为可编辑文本（仅限 Windows）](#)。

4.按钮和设置概述

4.1 扫描仪按钮概述


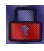

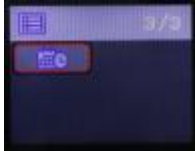





按键	按键名称
SCAN   [power icon]   [enter icon]	扫描/电源/回车
[Menu icon]	菜单
[Delete icon]	删除
[Up arrow icon] DPI	上移/DPI
JPG PDF [Multi-page icon] [Down arrow icon]	JPG/PDF/多页 PDF/下移
[Play icon]	回放
[Return icon]	返回
[Right arrow icon]	右移

## 4.2 扫描仪设置概述

图标/菜单选项	设置	描述
	MicroSD 卡	通过提供的 micro SD 卡传输扫描文件。  您也可以通过提供的 micro USB 线传输扫描文件。
	PC 模式	PC 模式 <u>仅</u> 当您将 micro USB 线连接到计算机时才可用。  请参阅 <a href="#">使用 micro USB 线扫描文档</a> 。
 显示屏上的颜色选择	彩色 <ul style="list-style-type: none"> <li>• 彩色</li> <li>• 黑白</li> </ul>	以彩色或黑白（灰度级）扫描图像。
 显示屏上的按钮和输出格式选择	扫描文件输出格式 <ul style="list-style-type: none"> <li>• JPG</li> <li>• PDF</li> <li>• 多页 PDF</li> </ul>	将图像另存为 JPG 图像、PDF 文件或多页 PDF 文件。
 显示屏上的按钮和分辨率选择	分辨率 <ul style="list-style-type: none"> <li>• 300 DPI</li> <li>• 600 DPI</li> <li>• 1200 DPI</li> </ul>	以 300、600 或 1200 DPI 的分辨率扫描图像。  如果您想使用 <b>InstantResult</b> 软件将扫描内容转换为 PC 上的可编辑文本，选择 300 dpi 最佳。  600 和 1200 dpi 大部分用于扫描照片。



	加密	<p><b>IRIScan Book</b> 可以将图像保存为加密文件。这样一来，只有当扫描仪连接到计算机时，才能在计算机上读取该文件。该文件无法在 microSD 卡上直接读取。</p> <p>默认不对文件进行加密。要加密文件，选择 ，然后选择 。</p>
	日期和时间	<p>使用此设置，可以添加日期和时间信息到扫描文件。该日期和时间也会显示在显示屏上。</p>
	卡片格式化	<p>使用该设置，您可以格式化 microSD 卡，并可在卡已满时删除其内容。</p> <p><b>注意：</b>  格式化卡片。  不格式化卡片。</p>

## 5. 选择扫描仪设置

**注意：**在访问扫描仪设置之前，请确保已将随附的 microSD 卡插入卡槽。

### 5.1 扫描仪设置

要访问扫描仪设置：

1. 按扫描/电源/回车按钮 2 秒钟，打开扫描仪电源。显示屏亮起。



2. 扫描仪设置，可通过以下按钮打开：

- **上移/DPI、JPG/PDF/多页-PDF/下移按钮**



和/或

- **菜单按钮**



菜单选项

### 5.2 修改设置

#### 5.2.1 使用按钮修改分辨率和输出文件格式

- 反复按相应的按钮以选择所需的选项。

每次都显示更改。

#### 5.2.2 在菜单内修改设置

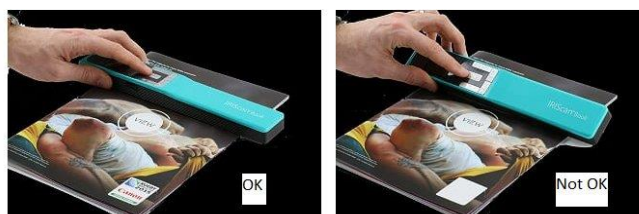
- 按**菜单**按钮。
- 使用**上移/DPI**和**JPG/PDF/多页-PDF/下移**箭头浏览，然后按**扫描/电源/回车**按钮。
- 要选择某个选项，请再次按**扫描/电源/回车**按钮。
- 要返回显示屏，请按**菜单**按钮。

## 6. 扫描文档

### 6.1 扫描一页

1. 按**扫描/电源/回车**按钮 2 秒钟，打开扫描仪电源。
2. 将扫描仪放在要扫描页面的上面。
3. 按**扫描/电源/回车**按钮一次。显示屏上显示 **Scan** 字样。
4. **平稳缓慢**地移动扫描仪，从页面上滑过。

**提示：**扫描时，用一只手牢牢握住扫描仪。



5. 当您到达页面底部时，请再次按**扫描/电源/回车**按钮停止扫描。

**注意：**如果在扫描过程中出现错误 - 例如扫描太快或不平稳时 - 显示屏上会出现 **ERROR** 字样。请参阅章节[故障排除信息](#)寻求帮助。

### 6.2 创建多页 PDF

1. 按下 **JPG/PDF/多页-PDF/下移**按钮，直到显示多页 PDF 格式。



2. 按**扫描/电源/回车**按钮。
3. 扫描您的页面。
4. 再次按**扫描/电源/回车**按钮停止扫描。
5. 对您要在多页 PDF 中添加的任何其他页面，重复步骤 2-4。

**Scan** 字样旁会显示您的多页 PDF 中扫描图像的数量。



6. 扫描完成后，按下 **JPG/PDF/多页-PDF/下移** 按钮直到显示 JPG 或 PDF 模式，退出多页 PDF 模式。
7. 文档快速预览会显示几秒钟。

#### 扫描提示：

扫描小尺寸的厚书时，有可能因为边距太窄，无法扫描全部文字。

要解决该问题，请将扫描仪放在页面底部，将其上下颠倒并向上扫描。您将注意到，扫描仪右侧边距要比左侧的小。



### 6.3 检查扫描的文档

1. 按**回放**按钮。
2. 按**上移/DPI**和 **JPG/PDF/多页-PDF/下移** 箭头找到您要检查的扫描图像。
3. 按**扫描/电源/回车**按钮确认选择并缩放扫描图像。
4. 要浏览缩放图像，请使用**上移/DPI**和 **JPG/PDF/多页 PDF /下移** 箭头和**右移**按钮。

请注意，每次按**扫描/电源/回车**按钮时，都会增加放大级别（最多 8 倍）。

5. 要返回菜单，请按**扫描/电源/回车**按钮。

### 6.4 使用 micro USB 线扫描文档

随付的 micro USB 线可用于

- 为扫描仪充电
- 将扫描文件传输到计算机/平板电脑
- 使用 **InstantResult** 软件（仅 Windows）

即使扫描仪电池电量耗尽，使用随附的 micro USB 线充电时，也可以扫描文档。

将 micro USB 线连接到计算机时，扫描仪进入 PC 模式。



开始扫描过程：

1. 按**菜单**按钮。
2. 按**扫描/电源/回车**按钮。
3. 使用**上移/DPI**和 **JPG/PDF/多页-PDF/下移** 箭头选择 **SD 卡** 选项。



4. 按扫描/电源/回车按钮。
5. 按**扫描**/电源/回车按钮并开始扫描。
6. 完成后，再次按**扫描**/电源/回车按钮。

## 7. 将扫描的文档传输到计算机

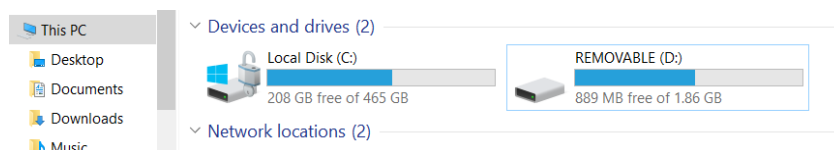
将扫描的文档传输到计算机有两种方法：通过使用 **micro USB** 线或使用 **microSD 卡适配器**。

### 7.1 使用随付的 micro USB 线 (Windows 和 macOS)

1. 打开 **IRIScan Book** 的电源。
2. 将随付的 micro USB 线插入 **IRIScan Book** 和您的计算机。



3. 在计算机上将显示包含该文档的记忆卡。



Windows 下的图像示例

4. 打开记忆卡，将文档移动到计算机。文档位于可移动磁盘的文件夹 **DCIM\100Media** 中。

### 7.2 使用 microSD 卡适配器 (Windows、macOS 和平板电脑)

1. 按 microSD 卡来弹出。然后将之从卡槽拔出。



2. 将它插入到随附的 microSD 卡适配器。



3. 将适配器插入计算机的 SD 卡插槽中。如果无法使用 microSD 卡适配器，则可以将其插入存储卡读卡器（非随机附带）中，以将其连接到设备。
4. 包含您的文档的卡存储器会显示在您的设备上。



iOS 下的图像示例

5. 打开存储卡并将文档移至设备。文档位于可移动磁盘的文件夹 **DCIM\100Media** 中。

将文档传输到 Windows PC 或 Mac 后，可以使用 **Readiris™Pro** 进行处理。有关如何使用 **Readiris Pro** 处理您的文档信息，请参阅 [www.irislink.com/support](http://www.irislink.com/support) 上的完整用户指南。

## 8. 使用 InstantResult™ 扫描、编辑并将图像转换为可编辑文本（仅限 Windows）

通过 **InstantResult™**，即使没有 microSD 卡，您也可以使用 **IRIScan Book 5**。您只需使用随附的 micro USB 线将其连接到 Windows PC。

更重要的是，您可以

- 将扫描的文档转换为可编辑的文本；
- 执行诸如图像旋转、裁剪等编辑操作；
- 将其保存为不可编辑（图像文件）或可编辑的文件（Word、PDF 等）。

### 8.1 使用 InstantResult 进行扫描

1. 使用随附的 micro USB 连接线将 **IRIScan Book 5** 连接到 Windows PC。

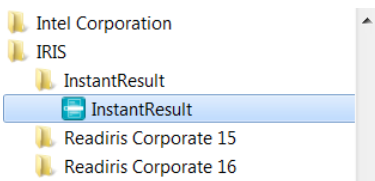


2. 按扫描/电源/回车按钮 2 秒钟，打开扫描仪电源。

确保显示屏上显示以下图标：



3. 从 Windows **开始** 菜单中启动 **InstantResult**。



4. 将扫描仪放在文档的顶部进行扫描。
5. 按**扫描**/电源/回车按钮一次。显示屏上显示 **Scan** 字样。



6. **平稳缓慢地**移动扫描仪，从页面上滑过。

您的扫描图像会立即显示在 **InstantResult** 屏幕中。



7. 当您到达页面底部时，请再次按**扫描**/电源/回车按钮停止扫描。

## 8.2 使用 InstantResult 将文件转换为可编辑文本

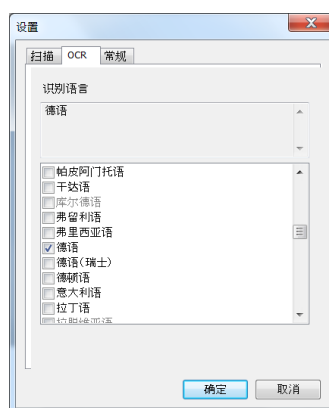
在扫描图像之前，请选择图像中文字的语言。

1. 单击**设置**按钮。



2. 单击 **OCR** 选项卡：

- 选择要识别的文本语言（最多可以选择 8 种语言）。
- 单击**确定**。




3. 要扫描图像，请按照[使用 InstantResult 进行扫描](#)一节中的步骤 4-7。

## 8.3 使用 InstantResult 编辑您的扫描文件

- 使用编辑工具栏编辑您刚刚扫描的图像文件。



- 通过单击  按钮导入现有的图像文件（.TIF、.TIFF、.JPG、.JPEG、.BMP、.PNG、.J2K、.J2C）。

**注意：**该按钮不支持多页文件和 PDF。

## 8.4 使用 InstantResult 保存（识别的）扫描文件



- |   |  |
|---|--|
|  将扫描的图像另存为 .JPG 或 .Bmp 图像文件。              |  将图像和识别的文本从扫描的图像复制到剪贴板。 |
|   | 然后，您可以将它们粘贴到其他位置。  |
|  将已识别的扫描图像另存为 .DOCX、.PDF、.XLSX 或 .TXT 文件。 |  只将识别的文本从扫描的图像复制到剪贴板。   |
|   | 然后，您可以将其粘贴到其他位置。   |
|  将已识别的扫描图像另存为 .PDF 文件。                    |  访问扫描和识别（OCR）设置。        |
|  将已识别的扫描图像另存为 .DOCX 文件。                   |  打印扫描的图像。               |

将文档传输到 Windows PC 或 Mac 后，可以使用 **Readiris Pro** 进行处理。

有关如何使用 **Readiris Pro** 处理您的文档信息，请参阅 [www.irislink.com/support](http://www.irislink.com/support) 上的完整用户指南

## 9.故障排除信息

问题	原因	解决方法
扫描仪无法开机。	电池电量低。	连接扫描仪到 PC。 使用外部电源适配器为扫描仪充电。
扫描完成后，无法保存图像。	卡槽中没有 microSD 卡。  microSD 卡已满。	插入 microSD 卡。 将 microSD 卡上的图像移动到计算机，以获得卡上的存储空间。 要格式化卡并删除其内容： <ol style="list-style-type: none"> <li>1. 按扫描/电源/回车按钮 2 秒钟，打开扫描仪电源。</li> <li>2. 按菜单按钮。</li> <li>3. 转到 2/3 选项组并选择 SD 格式化  选项以删除 microSD 卡的内容。</li> </ol>
扫描仪连接到计算机后，计算机无法识别扫描仪。	连接失败。	确保 USB 线的两端都已牢固连接。 <u>仅</u> 使用随付的 micro USB 线。
扫描仪扫描图像模糊。	扫描仪镜片可能脏污。	使用软干布清洁镜片。
扫描文档时显示 <b>ERROR</b> 。	您将扫描仪滑过文档速度太快。	按扫描/电源/回车按钮，再次稳定、慢速扫描地文档。
所有扫描仪按钮都被锁定。	多页 PDF 模式	按下 JPG/PDF/多页-PDF/下移 按钮，直到显示 JPG 或 PDF 模式。
我的扫描仪的显示屏上出现 <b>NO CALIB</b> 错误。	校准问题	请联系技术支持。

如果使用 **IRIScan™ Book 5** 过程中遇到问题，请查询网站上的常见问题回答，或通过 [www.irislink.com/support](http://www.irislink.com/support) 联系技术支持。

## 10. 技术信息

### 10.1 最低系统要求 - Windows PC

操作系统	Windows® 10、8、7（无需安装驱动程序）
CPU	1 Ghz 或更快处理器
RAM	2 GB
硬盘空间	1 GB
硬件	1 个可用的 USB 端口

### 10.2 最低系统需求 - macOS

操作系统	macOS® 10.12 或更高版本（无需安装驱动程序）
CPU	1 Ghz 或更快处理器
RAM	2 GB
硬盘空间	1 GB
硬件	1 个可用的 USB 端口

### 10.3 扫描仪规格

图像传感器	A4 彩色接触式图像传感器			
分辨率	300 dpi（默认）、600 dpi、1200 dpi			
最大扫描速度	+- 3 秒 : A4 300 dpi 彩色			
容量（基于 2 GB microSD 卡*） * 扫描数量可能会因内容复杂情况而异。		300 dpi	600 dpi	1200 dpi
	彩色	1600	600	190
	黑白	2000	800	190
扫描宽度	216mm			
扫描长度	1200mm			
文件格式	JPG/PDF/多页 PDF			
显示面板	1.5" 彩色 LCD			
USB 端口	USB 2.0 高速端口			
外部记忆卡	MicroSD 卡（TF 卡）最大 32 GB			

内置电池	(800mA) Li-iON 电池
认证	1.主机：CE/LVD/EMC/RoHS/FCC/MIC 日本无线电法 2.锂离子电池：CE/38.3/FCC/UL/IEC62133

## 11. 法律声明

### 版权

© 2019 I.R.I.S. S.A. 保留所有权利。

I.R.I.S. 拥有有关 IRIScan Book 的所有文档的版权。

本文档中所包含的信息为 I.R.I.S. 的财产。I.R.I.S. 可在无需通知的情况下对文档内容进行变更，文档内容不代表 I.R.I.S. 的承诺。本文档中所描述之软件系依照许可协议提供，该协议中规定了使用此产品的条款。本软件的使用或复制必须符合该协议中的条款。未经 I.R.I.S. 事先书面同意，不得复制、传播本出版物的任何部分，将它存储在检索系统或翻译为其他语言。

### 文档版本 19-1.1

本软件的规格和本用户手册的内容如有更改，恕不另行通知。实际软件中的任何修改、错误更正或功能更新可能未在本用户手册中及时更新。您可以参考软件本身以获取更准确的详细信息。任何印刷错误、翻译错误或与现有软件不一致的地方都会及时更新。

本文档采用假名进行示例说明；如与实际的个人、公司或组织同名，纯属巧合。

### 商标

**IRIScan Book** 徽标和 **IRIScan Book** 是 Image Recognition Integrated Systems S.A. 的商标。

OCR 技术由 I.R.I.S. 提供

I.R.I.S. 的 AutoFormat 和语言学技术。

Windows 是 Microsoft Corporation 在美国和其他国家的注册商标。

本文档中提到的所有其他产品是其各自所有者的商标或注册商标。

### 保证

I.R.I.S. 不对本材料作任何保证，包括但不限于，适合于某一特定用途的暗示保证。

I.R.I.S. 不负责本文中包含的错误，或与提供、执行或使用本材料相关的任何附带损失或间接损失。

### 安全须知

设置和使用扫描仪时，请遵循下列安全须知：

- 阅读全部说明，并遵循本手册中的所有警告和指示。
- 将扫描仪放在足够靠近计算机的地方，使得接口线缆可以轻松连接。
- 无论是移动模式还是固定模式下，切勿用潮湿的手操作扫描仪。
- 通过线缆将本产品连接到计算机或其他设备时，请确保正确的连接方向。每个连接器都只有一个正确的方向。连接方向错误，可能会损坏通过线缆连接的两台设备。

- 扫描仪上有放入迷你 SD 卡和插入新电池的位置指示，除此之外，请勿将任何物品插入其它地方，因为这样可能接触到危险电压点或导致部件短路并引发触电危险。
- 将本产品放置在平坦稳定的表面，其面积应足够大，能够安全地放置本产品和要扫描的文档。
- 切勿拆解扫描仪。
- 如果产品过热或产生烟雾、异味、变色或异常变形，请立即关闭扫描仪，卸下电池（如适用），并拔下线缆。停止使用扫描仪，并联系您的经销商或 IRIS 客户支持部门，遵循其指示操作。
- 小心操作，不得使扫描仪跌落或将之暴露在不安全的地方。
- 不得将扫描仪放置或存放在户外和车里，不能靠近热源，不能在多尘、潮湿或易受冲击、振动、冷凝、高温的位置，以及有阳光或强光照射，或温湿度快速变化的地方。
- 切勿自行尝试拆解、修改或维修扫描仪或其任何组件。
- 特别警示 - 仅适用于配备 Wifi 传输功能的型号（IRIScan Book Executive、IRIScan Anywhere Wifi、IRIScan Pro Wifi）：
- 本产品的无线电波可能影响其他设备的正常工作，比如医疗器械、飞机上的测量工具，或自动控制的设备如起搏器、自动门或火警报警器，以及任何其他对无线电波敏感的设备。
- 在这类装置附近或在医疗设施内部使用本产品时，请遵循相关设备上标明的指示以及该医疗设施专业人员的指示，以及设备上张贴的警告和指示，以免造成意外。

## RoHS 和 WEEE 法规遵从性

本产品符合欧洲议会和理事会关于限制在电气和电子设备中使用某些有害物质的 RoHS 法规（2011/65/EU），以及废弃电气和电子设备（WEEE）指令（2012/19/EU）。

## FCC 规定

本设备经过测试，符合 FCC 规则第 15c 部分规定的 B 类数字设备的限值要求。这些限制旨在提供合理的保护，防止住宅安装中的有害干扰。本设备生成、使用并且能够辐射射频能量，如果不按照说明手册（可在 [www.irislink.com/start](http://www.irislink.com/start) 获得）进行安装和使用，可能会对无线电通信产生有害干扰。

但是，这并不能保证在特定安装中不会产生干扰。可以通过开关本设备，确定是否对无线电或电视接收信号造成有害干扰，如果有此类干扰，用户应尝试下列一个或多个措施来消除干扰：

- 增大设备和接收器之间的距离。
- 将本设备电源线插在与接收器连接电路不相同的插座上。
- 咨询经销商或经验丰富的无线电/电视技术人员以寻求帮助。

本设备符合 FCC 规则第 15 部分的规定。执行操作应符合以下两个条件：

- (1) 本设备不会产生有害的干扰，及
- (2) 本设备必须接受任何收到的干扰，包括可能导致意外操作的干扰。

未经 IRIS 明确批准对设备进行变更和修改，可能导致用户操作该设备的授权作废。本设备必须使用屏蔽电缆以保持符合 FCC 规定。



## 欧盟私人家庭用户的废弃设备处置



在产品或者其包装上的这个符号，表示该产品不能与家庭的其他生活废弃物一起处置。而应将它交给相关单位进行回收和再循环，以保护人类健康和环境。关于在何处可以丢弃废弃装置用于再循环的更多信息，请联系当地的市政办公室、您的家庭废弃物处置服务处或您购买本产品的商店。

