

IRIScan™ Book 5



You slide, it scans.

for Windows® and Mac®

Portable scanner & OCR software

يساعدك **دليل المستخدم السريع** هذا على بدء تشغيل الماسح الضوئي **IRIScan™ Book 5**.
 تم تزويد هذا الماسح الضوئي بتطبيقات البرامج **Readiris™ Pro** و **InstantResult™** (فقط Windows®).
 الرجاء قراءة هذا الدليل قبل تشغيل هذا الماسح الضوئي والبرنامج الخاص به. تخضع كافة المعلومات للتغيير بدون إشعار مسبق.

1. مقدمة	4
2. تثبيت البرنامج	4
2.1 القيمة المضافة	4
2.2 التثبيت	4
2.3 التفعيل	5
3 إعداد الماسح الضوئي	6
إدخال بطاقة microSD المزودة	6
4. نظرة عامة حول الأزرار والإعدادات	7
4.1 نظرة عامة حول أزرار الماسح الضوئي	7
4.2 نظرة عامة حول إعدادات الماسح الضوئي	8
5. اختيار إعدادات الماسح الضوئي	10
5.1 إعدادات الماسح الضوئي	10
5.2 تعديل الإعدادات	10
5.2.1 تعديل الدقة وتنسيق ملف الإخراج باستخدام الأزرار	10
5.2.2 تعديل الإعدادات داخل القائمة	10
6. مسح المستندات ضوئياً	11
6.1 مسح صفحة واحدة	11
6.2 إنشاء ملفات PDF متعددة الصفحات	11
6.3 فحص مستنداتك الممسوحة ضوئياً	12
6.4 مسح المستندات أثناء استخدام كابل USB الصغير	12
7 نقل المستندات الممسوحة إلى الكمبيوتر الخاص بك	13
7.1 استخدام كابل USB الصغير المزود (Windows و macOS)	13
7.2 استخدام محول بطاقة (Windows و macOS و microSD والجهاز اللوحي)	13
8 مسح وتحرير وتحويل الصور إلى نص قابل للتحرير باستخدام InstantResult™ (فقط Windows)	15
8.1 استخدام InstantResult للمسح الضوئي	15
8.2 استخدام InstantResult لتحويل ملفاتك الممسوحة إلى نص قابل للتحرير	16
8.4 استخدام InstantResult لتحرير ملفاتك الممسوحة	16
8.5 استخدام InstantResult لحفظ ملفاتك الممسوحة (التي تم التعرف عليها)	17
9. معلومات استكشاف الأخطاء وإصلاحها	18
10 المعلومات الفنية	19
10.1 الحد الأدنى لمتطلبات النظام لجهاز كمبيوتر يعمل بنظام Windows	19

10.2 الحد الأدنى لمتطلبات النظام لجهاز كمبيوتر يعمل بنظام macOS	19
10.3 مواصفات الماسح الضوئي	19
11. إشعارات قانونية	21

1. مقدمة

تم تصميم الماسح الضوئي IRIScan™ Book 5 لاستخدامه بشكل مستقل، عند عدم اتصاله بأي جهاز كمبيوتر. يتم تخزين المستندات التي تقوم بمسحها على بطاقة microSD في الماسح الضوئي. ومن مواقع التخزين هذه يمكن تحميل المستندات إلى Readiris™. لذا، لاحظ أن IRIScan™ Book 5 ليس ماسحًا ضوئيًا يعتمد على Twain يمكن استخدامه من داخل أي تطبيق لمسح المستندات. بدلاً من ذلك، يمكنك اعتباره جهاز تخزين خارجي بإمكانه إجراء المسح الضوئي بشكل مستقل.

2. تثبيت البرنامج

2.1 القيمة المضافة

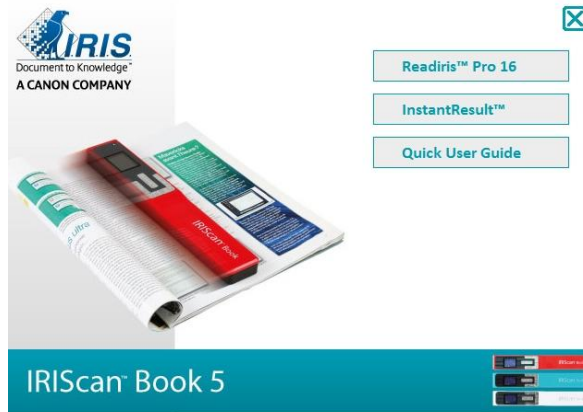
يمكنك استخدام Readiris™ لتحميل المستندات الممسوحة من القرص القابل للنقل وتحويلها إلى تنسيقات إخراج مضغوطة وقابلة للبحث النصي (PDF القابل للبحث فيه). يقدم Readiris™ العديد من المزايا للتحريك النقي للصور الممسوحة (بفضل تقنية I.R.I.S OCR). يتيح InstantResult™ القيام ببعض الإجراءات في الوقت الفعلي على الصفحة الممسوحة (صفحة واحدة فقط في كل مرة!)

- تحويل مستنداتك الممسوحة إلى نص قابل للتحريك؛
- تنفيذ إجراءات التحرير مثل تدوير الصورة، الاقتصاص، وغيرها؛
- حفظها كملفات غير قابلة للتحريك (ملفات صور) أو قابلة للتحريك (Word، PDF، وغيرها).

قم بالتحقق من [متطلبات النظام](#) للتأكد من توافق النظام الخاص بك.

2.2 التثبيت

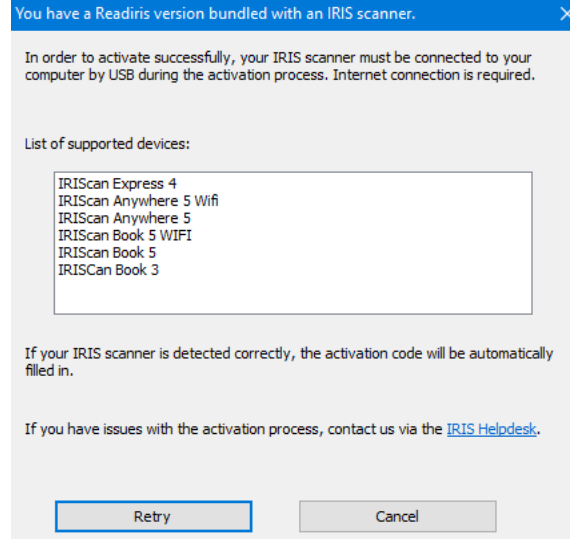
1. انتقل إلى <http://www.irislink.com/start>.
2. قم بالتمرير لأسفل إلى IRIScan™ Book 5.
3. حدد الإصدار الذي حصلت عليه وانقر فوق بدء التشغيل.
4. ثم انقر فوق ابدأ الآن.
5. قم باستكمال النموذج والنقر فوق تسجيل الآن.
6. حدد نظام التشغيل المطلوب.
7. انقر فوق تنزيل لتنزيل البرنامج.
8. انتقل إلى الموقع الذي قمت فيه بتنزيل البرنامج، وقم بتشغيل ملف التثبيت.
9. يتم عرض شاشة الإعداد التالية:
تحذير: قم بتثبيت تطبيقات البرامج المختلفة بالترتيب المشار إليه أدناه.



10. انثر فوق **Readiris™ Pro** لتنشيطه. اتبع التعليمات التي تظهر على الشاشة.
11. انقر فوق **InstantResult™** لتنشيطه. اتبع التعليمات التي تظهر على الشاشة.
12. قم بتوصيل الماسح الضوئي الخاص بك عند الحاجة.

2.3 التنفيع

سيتم استعادة رقم الترخيص اللازم من أجل تنفيع **Readiris™** تلقائيًا بشرط أن يكون الماسح الضوئي لديك متصلاً بالكمبيوتر من خلال USB أثناء عملية التنفيع.



تنفيع Readiris™

للحصول على معلومات مفصلة حول مجموعة المزايا الكاملة لكل من **Readiris™** و **InstantResult™**، قم بالرجوع إلى ملف التعليمات المزود مع البرنامج، أو أحدث أدلة مستخدم على <http://www.irislink.com>.

3 إعداد الماسح الضوئي

إدخال بطاقة microSD المزودة

- قم بإدخال بطاقة microSD برفق في فتحة البطاقة حتى تستقر في موضعها.



ملاحظة: على كمبيوتر يعمل بنظام Windows، يمكن استخدام **IRIScan Book 5** أيضًا بدون بطاقة microSD باستخدام برنامج **InstantResult™**. انظر القسم مسح وتحرير وتحويل الصور إلى نص قابل للتحرير باستخدام **InstantResult™** (فقط Windows).

4. نظرة عامة حول الأزرار والإعدادات

4.1 نظرة عامة حول أزرار الماسح الضوئي



رقم	اسم الزر
SCAN ⏻ ←	Scan (مسح)/تشغيل/إدخال
☰	القائمة
🗑️	حذف
^ DPI	لأعلى/DPI
JPG PDF 📄	JPG/PDF/ملف PDF متعدد/لأسفل
▶	تشغيل
↶	عودة
➤	لليمين

4.2 نظرة عامة حول إعدادات الماسح الضوئي

الوصف	الإعدادات	الرمز/خيار القائمة
<p>انقل نسخك الممسوحة عبر بطاقة SD الصغيرة المزودة.</p> <p>يمكنك أيضًا نقلها عبر كابل USB الصغير المزود</p>	بطاقة MicroSD	
<p>وضع الكمبيوتر متاح فقط عندما تقوم بتوصيل كابل USB الصغير بالكمبيوتر لديك.</p> <p>انظر مسح المستندات أثناء استخدام كابل USB الصغير.</p>	وضع الكمبيوتر	
<p>قم بمسح الصور بالألوان أو الأسود والأبيض (مستويات الرمادي).</p>	<p>Color (ألوان)</p> <ul style="list-style-type: none"> Color (ألوان) B&W (أسود وأبيض) 	 <p>اختيار اللون على الشاشة</p>
<p>قم بحفظ صورك كصور JPG أو ملفات PDF أو ملفات PDF متعددة الصفحات.</p>	<p>تنسيق الإخراج لملفك الممسوح</p> <ul style="list-style-type: none"> JPG PDF ملف PDF متعدد الصفحات 	 <p>الزر واختيار تنسيق الإخراج على الشاشة</p>
<p>قم بمسح الصور بدقة 300 نقطة لكل بوصة أو 600 نقطة لكل بوصة أو 1200 نقطة لكل بوصة.</p> <p>يُعتبر 300 نقطة لكل بوصة مثاليًا إذا كنت تريد تحويل نسخك الممسوحة إلى نص قابل للتعديل على الكمبيوتر باستخدام برنامج InstantResult.</p> <p>استخدامهما غالبًا لمسح الصور ضوئيًا.</p>	<p>الدقة</p> <ul style="list-style-type: none"> 300 نقطة لكل بوصة 600 نقطة لكل بوصة 1200 نقطة لكل بوصة 	 <p>الزر واختيار الدقة على الشاشة</p>

	<p>التشفير</p>	<p>IRIScan Book حفظ الصور كملفات مشفرة. بهذا الشكل يصبح من الممكن قراءة الملفات فقط على جهاز كمبيوتر إذا قمت بتوصيل الماسح الضوئي به. لن تكون الملفات مقروءة مباشرة على بطاقة microSD. بشكل افتراضي، الملفات لا تكون مشفرة. لتشفير ملف، حدد  ثم .</p>
	<p>التاريخ والوقت</p>	<p>باستخدام هذا الإعداد يمكنك إضافة معلومات التاريخ والوقت إلى المستندات التي تم مسحها ضوئياً. يظهر التاريخ والوقت أيضاً على الشاشة.</p>
	<p>تهيئة البطاقة</p>	<p>باستخدام هذا الإعداد يمكنك تهيئة بطاقة microSD وحذف محتوياتها عندما تمتلئ البطاقة. ملاحظة:  يقوم بتهيئة البطاقة.  لا يقوم بتهيئة البطاقة.</p>

5. اختيار إعدادات الماسح الضوئي

ملاحظة: قبل محاولة الوصول إلى إعدادات الماسح الضوئي، تأكد من إدخال بطاقة microSD المزودة في فتحة البطاقة.

5.1 إعدادات الماسح الضوئي

للوصول إلى إعدادات الماسح الضوئي:

اضغط على الزر Scan (مسح)/تشغيل/إدخال لمدة ثانيتين لتشغيل الماسح الضوئي. تضيء الشاشة.



إعدادات الماسح الضوئي متاحة عبر

الأزرار لأعلى/JPG/PDF، DPI، ملف PDF متعدد/لأسفل



و/أو

زر القائمة



خيارات القائمة

5.2 تعديل الإعدادات

5.2.1 تعديل الدقة وتنسيق ملف الإخراج باستخدام الأزرار

اضغط على الأزرار المقابلة بشكل متكرر لتحديد الخيار المطلوب

يتم عرض التغيير في كل مرة.

5.2.2 تعديل الإعدادات داخل القائمة

اضغط على زر القائمة.

انتقل عبر مجموعات الخيارات باستخدام أسهم لأعلى/DPI و JPG/PDF/ملف PDF متعدد/لأسفل/اضغط على الزر Scan (مسح)/تشغيل/إدخال.

لتحديد خيار، اضغط على الزر Scan (مسح)/تشغيل/إدخال مرة أخرى.

للعودة إلى الشاشة، اضغط على زر القائمة.

6. مسح المستندات ضوئياً

6.1 مسح صفحة واحدة

اضغط على الزر **Scan** (مسح)/تشغيل/إدخال لمدة ثانيتين لتشغيل الماسح الضوئي.
قم بوضع الماسح الضوئي أعلى الصفحة التي ترغب في مسحها ضوئياً.
اضغط على الزر **Scan** (مسح)/تشغيل/إدخال مرة واحدة. تظهر الكلمة **Scan** (مسح) على الشاشة.
قم بتمرير الماسح الضوئي ببطء وثبات فوق الصفحة.
تلميح: قم بتثبيت المستند بإحدى يديك أثناء المسح الضوئي.



عند وصولك إلى أسفل الصفحة، اضغط على الزر **Scan** (مسح)/تشغيل/إدخال مرة أخرى لإيقاف المسح الضوئي.
ملاحظة: في حالة حدوث خطأ أثناء المسح الضوئي - عند إجراء المسح الضوئي بسرعة شديدة أو بشكل غير متساوي على سبيل المثال - تظهر الكلمة **ERROR** (خطأ) على الشاشة. انظر القسم [معلومات استكشاف الأخطاء وإصلاحها](#) للحصول على المساعدة.

6.2 إنشاء ملفات PDF متعددة الصفحات

الضغط على الزر **JPG/PDF** ملف PDF متعدد/لأسفل إلى أن يتم عرض تنسيق PDF متعدد الصفحات.



اضغط على الزر **Scan** (مسح)/تشغيل/إدخال.
قم بمسح الصفحة الخاصة بك.
اضغط على الزر **Scan** (مسح)/تشغيل/إدخال مرة أخرى لإيقاف المسح الضوئي.
كرر الخطوات 2-4 لأي صفحات إضافية تريد إضافتها في ملف PDF متعدد الصفحات الخاص بك.
يتم عرض عدد الصور الممسوحة الخاصة بك في ملف PDF متعدد الصفحات بجوار مؤشر **Scan** (مسح).



عند الانتهاء من المسح الضوئي، أخرج من وضع ملف PDF متعدد الصفحات بالضغط على الزر **JPG/PDF** ملف PDF متعدد/لأسفل إلى أن يتم عرض وضع **JPG** أو **PDF**.
يتم عرض معاينة سريعة للمستند لعدة ثواني.

تلميح المسح:

عند القيام بمسح كتاب صغير وسميك ضوئياً، فقد تكون الهوامش ضيقة للغاية ولا تتمكن من مسح النص بالكامل ضوئياً. لحل هذه المشكلة، ضع الماسح الضوئي أسفل الصفحة، واقلبها ثم قم بالمسح ضوئياً لأعلى. ستلاحظ أن الهامش الأيمن للماسح الضوئي أصغر من الأيسر.



6.3 فحص مستنداتك الممسوحة ضوئياً

اضغط على زر تشغيل.

اضغط على أسهم لأعلى/DPI و PDF/JPG/ملف PDF متعدد/لأسفل للعثور على الصورة الممسوحة التي تريد فحصها.

اضغط على الزر Scan (مسح)/تشغيل/إدخال لتأكيد اختيارك وتكبير أو تصغير الصورة الممسوحة.

للانتقال عبر الصور التي تم تكبيرها أو تصغيرها، استخدم الأسهم لأعلى/DPI و PDF/JPG/ملف PDF متعدد/لأسفل والزر لليمين.

لاحظ أنه في كل مرة تضغط فيها على الزر Scan (مسح)/تشغيل/إدخال، فإن تزيد من مستويات التكبير أو التصغير (حتى 8 مرات).

للعودة إلى القائمة، اضغط على الزر Scan (مسح)/تشغيل/إدخال.

6.4 مسح المستندات أثناء استخدام كابل USB الصغير

يمكن استخدام كابل USB الصغير المزود من أجل

شحن الماسح الضوئي الخاص بك

نقل نسخك الممسوحة إلى الكمبيوتر/الجهاز اللوحي الخاص بك

استخدام برنامج InstantResult (فقط Windows)

تكون عملية مسح المستندات ممكنة حتى إذا كانت بطارية الماسح الضوئي الخاص بك فارغة وقمت بشحنها باستخدام كابل USB الصغير المزود.

عندما تقوم بتوصيل كابل USB الصغير بالكمبيوتر، يدخل الماسح الضوئي الخاص بك في وضع الكمبيوتر.



لبدء عملية المسح الضوئي:

اضغط على زر القائمة.

اضغط على الزر Scan (مسح)/تشغيل/إدخال.

استخدم الأسهم لأعلى/DPI و PDF/JPG/ملف PDF متعدد/لأسفل لتحديد خيار بطاقة SD.



اضغط على الزر Scan (مسح)/تشغيل/إدخال.

اضغط على الزر Scan (مسح)/تشغيل/إدخال وابدأ المسح الضوئي.

عند الانتهاء، اضغط على الزر Scan (مسح)/تشغيل/إدخال مرة أخرى.

7 نقل المستندات الممسوحة إلى الكمبيوتر الخاص بك

توجد طريقتين لنقل المستندات التي تم مسحها إلى الكمبيوتر الخاص بك: من خلال استخدام كابل USB الصغير أو من خلال استخدام محول البطاقة microSD.

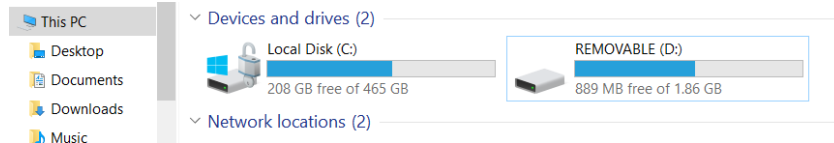
7.1 استخدام كابل USB الصغير المزود (Windows و macOS)

قم بتشغيل IRIScan Book.

قم بتوصيل كابل USB الصغير المزود بكل من IRIScan Book والكمبيوتر لديك.



يتم عرض ذاكرة البطاقة التي تشتمل على مستنداتك على الكمبيوتر.



صورة مثال لنظام Windows

قم بفتح ذاكرة البطاقة ونقل مستنداتك إلى جهاز الكمبيوتر الخاص بك. توجد الملفات في المجلد DCIM\100Media على قرص قابل للنقل.

7.2 استخدام محول بطاقة (Windows و macOS والجهاز اللوحي)

اضغط على بطاقة microSD لتحريرها. ثم قم بإزالتها من فتحة البطاقة.



قم بإدخالها في محول بطاقة microSD المزود.



قم بإدخال المحول في فتحة بطاقة SD على الكمبيوتر لديك. إذا لم تتمكن من استخدام محول بطاقة microSD، يمكنك إدخاله في قارئ بطاقة ذاكرة (غير مضمن) لتوصيله بجهازك.
يتم عرض ذاكرة البطاقة التي تشتمل على مستنداتك على جهازك.



صورة مثال لنظام iOS

قم بفتح ذاكرة البطاقة ونقل مستنداتك إلى جهازك. توجد الملفات في المجلد **DCIM\100Media** على قرص قابل للنقل.

ما أن تقوم بنقل مستنداتك إلى جهاز كمبيوتر يعمل بنظام Windows أو Mac، ستتمكن من معالجتها باستخدام **Readiris™ Pro**. للحصول على معلومات حول كيفية معالجة مستنداتك باستخدام **Readiris Pro** انظر أدلة المستخدم الكاملة على www.irislink.com/support.

8 مسح وتحرير وتحويل الصور إلى نص قابل للتحرير باستخدام InstantResult™ (فقط Windows)

من خلال InstantResult™ يمكنك استخدام IRIScan Book 5 حتى بدون بطاقة microSD. تقوم ببساطة بتوصيله بجهاز كمبيوتر يعمل بنظام Windows باستخدام كابل USB الصغير المزود.

والأهم من ذلك، يمكنك

تحويل مستنداتك الممسوحة إلى نص قابل للتحرير؛

تنفيذ إجراءات التحرير مثل تدوير الصورة، الاقتصاص، وغيرها؛

8.1 استخدام InstantResult للمسح الضوئي

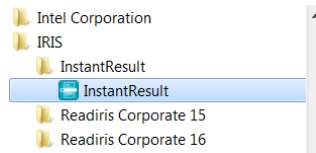
قم بتوصيل IRIScan Book 5 بجهاز الكمبيوتر الخاص بك الذي يعمل بنظام Windows باستخدام كابل USB الصغير المزود.



اضغط على الزر Scan (مسح)/تشغيل/إدخال لمدة ثانيتين لتشغيل الماسح الضوئي. تأكد من ظهور الرمز التالي على الشاشة:



ابدأ InstantResult من قائمة Start (ابدأ) بنظام Windows.



قم بوضع الماسح الضوئي أعلى المستند الذي ترغب في مسحه ضوئيًا.

اضغط على الزر Scan (مسح)/تشغيل/إدخال مرة واحدة. تظهر الكلمة Scan (مسح) على الشاشة.

قم بتمرير الماسح الضوئي ببطء وثبات فوق الصفحة.

يتم عرض صورتك الممسوحة على الفور في شاشة InstantResult screen.



عند وصولك إلى أسفل الصفحة، اضغط على الزر Scan (مسح)/تشغيل/إدخال مرة أخرى لإيقاف المسح الضوئي.

8.2 استخدام InstantResult لتحويل ملفاتك الممسوحة إلى نص قابل للتعديل

قبل مسح أي صورة، حدد لغة النص في الصورة الخاصة بك.

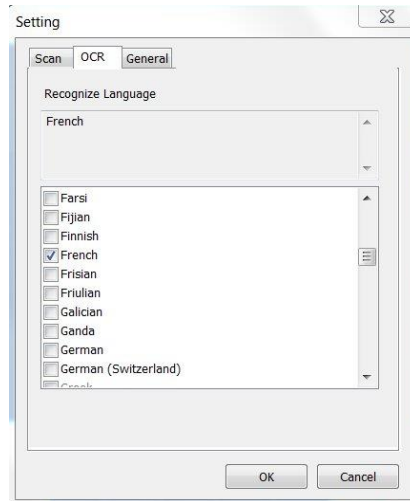
انقر فوق الزر Settings (الإعدادات).



انقر فوق علامة التبويب OCR:

حدد لغة (لغات) النص الذي ترغب في التعرف عليه (يمكنك تحديد حتى 8 لغات).

انقر فوق OK (موافق).




لمسح الصور الخاصة بك ضوئياً، اتبع الخطوات 4-7 بالقسم [استخدام InstantResult للمسح الضوئي](#).

8.4 استخدام InstantResult لتحرير ملفاتك الممسوحة

قم بتحرير ملف الصورة الذي قمت بمسحه منذ قليل باستخدام شريط أدوات التحرير.



قم باستيراد ملفات الصور الموجودة (.TIF ، .TIFF ، .JPG ، .JPEG ، .BMP ، .PNG ، .J2K ، .J2C) بالنقر فوق الزر . ملاحظة: الملفات متعددة الصفحات وملفات PDF غير مدعومة بهذا الزر.

8.5 استخدام InstantResult لحفظ ملفاتك الممسوحة (التي تم التعرف عليها)



حفظ الصورة الممسوحة الخاصة بك كملف صورة JPG. أو
..Bmp

نسخ كل من الصور والنص الذي تم التعرف عليه من الصورة
الممسوحة الخاصة بك إلى الحافظة.

يمكنك، بعد ذلك، لصقها في أي مكان آخر.

حفظ الصورة الممسوحة الخاصة بك التي تم التعرف عليها
كملف DOCX. أو PDF. أو XLSX. أو TXT.

نسخ فقط النص الذي تم التعرف عليه من الصورة الممسوحة الخاصة
بك إلى الحافظة.

يمكنك، بعد ذلك، لصقها في أي مكان آخر.

حفظ الصورة الممسوحة الخاصة بك التي تم التعرف عليها
كملف PDF.

الوصول إلى إعدادات المسح والتعرف (OCR).

حفظ الصورة الممسوحة الخاصة بك التي تم التعرف عليها
كملف DOCX.

طباعة الصورة الممسوحة الخاصة بك.

ما أن تقوم بنقل مستنداتك إلى جهاز كمبيوتر يعمل بنظام Windows أو Mac، ستتمكن من معالجتها باستخدام **Readiris Pro**. للحصول على معلومات حول كيفية معالجة مستنداتك باستخدام **Readiris Pro** انظر دليل المستخدم الكامل على www.irislink.com/support

9. معلومات استكشاف الأخطاء وإصلاحها

الحل	السبب	المشكلة
توصيل الماسح الضوئي بجهاز كمبيوتر. شحن الماسح الضوئي باستخدام محول طاقة خارجي.	طاقة البطارية منخفضة.	لا يمكنني تشغيل الماسح الضوئي.
إدخال بطاقة microSD. نقل الصور من بطاقة microSD إلى الكمبيوتر لتوفير مساحة تخزين على البطاقة. لتهيئة البطاقة وحذف محتوياتها: اضغط على الزر Scan (مسح)/تشغيل/إدخال المدة ثانيتين لتشغيل الماسح الضوئي. اضغط على زر القائمة. انتقل إلى مجموعة الخيارات 3/2 وحدد خيار تنسيق SD  لحذف محتوى بطاقة microSD.	لا توجد بطاقة microSD في فتحة البطاقة. بطاقة microSD ممثلة.	يتعذر حفظ الصور بعد مسحها ضوئيًا.
التأكد من توصيل طرفي كابل USB بشكل صحيح. استخدم فقط كابل USB الصغير المزود.	فشل التوصيل	الكمبيوتر الخاص بي لا يتعرف على الماسح الضوئي عندما أقوم بتوصيله.
تنظيف العدسة باستخدام قطعة قماش ناعمة وجافة.	قد تكون عدسة الماسح الضوئي غير نظيفة.	يعمل الماسح الضوئي على إخراج صور غير واضحة.
الضغط على الزر Scan (مسح)/تشغيل/إدخال لمسح المستندات ضوئيًا مرة أخرى بثبات وبطء.	يتم تحريك الماسح الضوئي بسرعة شديدة فوق المستندات.	يتم عرض ERROR (خطأ) عند مسح مستند.
الضغط على الزر JPG/PDF/ملف PDF متعدد/أسفل إلى أن يتم عرض وضع JPG أو PDF.	وضع ملف PDF متعدد الصفحات	كل أزرار الماسح الضوئي محجوبة.
الرجاء الاتصال بالدعم الفني.	مشكلة معاصرة	يظهر الخطأ NO CALIB (لا توجد معايرة) على شاشة الماسح الضوئي.

إذا واجهت مشكلات أثناء استخدام IRIScan™ Book 5، قم بمراجعة قسم الأسئلة المتكررة على موقع الويب الخاص بنا أو الاتصال بالدعم الفني على www.irislink.com/support.

10 المعلومات الفنية

يمكن أن تتغير متطلبات النظام والتوافق مع مرور الوقت ، اعتمادًا على نظام التشغيل والتحديثات من Microsoft / Apple. للحصول على أحدث المتطلبات ، يمكنك التحقق من [صفحة الدعم](#) على موقعنا.

10.1 الحد الأدنى لمتطلبات النظام لجهاز كمبيوتر يعمل بنظام Windows

نظام التشغيل	Windows® 10، 8، 7 (لا يلزم تثبيت برنامج تشغيل)
وحدة المعالجة المركزية	معالج 1 جيجا هرتز أو أعلى
ذاكرة الوصول العشوائي	2 جيجا بايت
مساحة HD	1 جيجا بايت
الأجهزة	1 منفذ USB خالي

10.2 الحد الأدنى لمتطلبات النظام لجهاز كمبيوتر يعمل بنظام macOS

نظام التشغيل	macOS® 10.12 أو الأحدث (لا يلزم تثبيت برنامج تشغيل)
وحدة المعالجة المركزية	معالج 1 جيجا هرتز أو أعلى
ذاكرة الوصول العشوائي	2 جيجا بايت
مساحة HD	1 جيجا بايت
الأجهزة	1 منفذ USB خالي

10.3 مواصفات الماسح الضوئي

مستشعر الصور	A4 Color Contact			
الدقة	300 نقطة لكل بوصة (افتراضي)، 600 نقطة لكل بوصة، 1200 نقطة لكل بوصة			
الحد الأقصى لسرعة المسح	+ 3 ثوانٍ للون A4 300 نقطة لكل بوصة			
السعة (وفقًا للبطاقة microSD سعة 2 جيجا بايت*) قد يختلف عدد النسخ التي يمكن مسحها وفقًا لتعقيد المحتوى.	1200 نقطة لكل بوصة	600 نقطة لكل بوصة	300 نقطة لكل بوصة	
	190	600	1600	Color (ألوان)
	190	800	2000	أحادي
عرض المسح الضوئي	216 مم			
طول المسح الضوئي	1200 مم			
تنسيق الملفات	PDF / JPG / PDF ملف متعدد الصفحات			
لوحة العرض	LCD ملونة 1.5 بوصة			
منفذ USB	USB 2.0 عالي السرعة			
الذاكرة الخارجية	بطاقة MicroSD (بطاقة TF) حتى 32 جيجا بايت			

بطارية مدمجة	بطارية أيون الليثيوم (800 مللي أمبير)
الشهادات	<p>1. للوحدة: CE/LVD/EMC/RoHS/FCC/MIC قانون اليابان للترددات اللاسلكية</p> <p>2. لبطارية أيون الليثيوم: CE/38.3/FCC/UL/IEC62133</p>

11. إشعارات قانونية

حقوق النشر

© - 2019 لشركة I.R.I.S. كافة الحقوق محفوظة.

تمتلك I.R.I.S. حقوق النشر الخاصة بكافة وثائق IRIScan Book.

المعلومات الواردة في هذا المستند ملك لشركة I.R.I.S. ومحتوياتها عرضة للتغيير دون إشعار ولا تعتبر التزامًا من جانب شركة I.R.I.S. تم تصميم البرنامج الموضح في هذا المستند بموجب اتفاقية ترخيص توضح شروط استخدام هذا المنتج. لا يجوز استخدام أو نسخ هذا البرنامج إلا بما يتفق مع شروط هذه الاتفاقية. لا يجوز إعادة إنتاج أي جزء من هذا المنشور أو نقله أو تخزينه في نظام استعادة أو ترجمته إلى لغة أخرى دون الحصول على موافقة كتابية مسبقة من شركة I.R.I.S.

إصدار الوثيقة 1.1-19

تخضع مواصفات هذا البرنامج ومحتويات دليل المستخدم هذا للتغيير بدون إشعار. ربما لم يتم تحديث دليل المستخدم هذا بأي تعديلات أو تصحيح للأخطاء أو تحديثات للمزايا تم إجراؤها في البرنامج الفعلي في الوقت المناسب. يمكنك الرجوع إلى البرنامج نفسه للحصول على تفاصيل أدق. سيتم تحديث أي أخطاء مطبعية أو أخطاء ترجمة أو متناقضات مع البرنامج الموجود، في الوقت المناسب. تستعين هذه الوثائق بأسماء زائفة كأمثلة؛ تعتبر الإشارة إلى أشخاص أو شركات أو منظمات فعلية أمر عرضي تمامًا.

العلامات التجارية

يُعتبر شعار IRIScan Book و IRIScan Book من العلامات التجارية لشركة Image Recognition Integrated Systems S.A.

تقنية OCR من I.R.I.S.

AutoFormat وتقنية Linguistic من I.R.I.S.

يعتبر Windows علامة تجارية مسجلة لشركة Microsoft Corporation في الولايات المتحدة ودول أخرى. كافة المنتجات الأخرى الموضحة في هذه الوثائق هي علامات تجارية أو علامات تجارية مسجلة لمالكها المعنيين.

براءات الاختراع

IRIScan Book محمي ببراءة اختراع. انظر إشعار التحديث للحصول على مزيد من المعلومات.

الضمان

تخضع المعلومات الواردة في هذا المستند للتغيير بدون إشعار.

لا تقدم I.R.I.S. أي ضمان من أي نوع فيما يتعلق بهذه المواد، بما في ذلك على سبيل المثال وليس الحصر، الضمانات الضمنية على الملاءمة مع غرض معين.

لن تتحمل I.R.I.S. المسؤولية عن أي أخطاء موجودة في هذا المستند أو عن أي أضرار عرضية أو ناتجة فيما يتعلق بالتوفر أو الأداء أو استخدام هذه المواد.

إرشادات الأمان

قم بإتباع إرشادات الأمان التالية عند إعداد الماسح الضوئي واستخدامه:

- قم بقراءة كافة هذه الإرشادات وإتباع كافة التحذيرات والإرشادات المزودة في هذا المستند.
- قم بوضع الماسح الضوئي قريباً للغاية من الكمبيوتر ليصل كابل الوصلة إليه بسهولة.
- لا تقم مطلقاً بالتعامل مع الماسح الضوئي ويديك رطبة أو مبتلة في وضع التنقل أو عند استخدامه كوحدة ثابتة.
- عند توصيل هذا المنتج بجهاز كمبيوتر أو جهاز آخر باستخدام كابل، تأكد من توجيه الموصلات بشكل صحيح. فكل موصل اتجاه واحد صحيح. وقد يؤدي إدخال موصل في الاتجاه الخاطئ إلى إتلاف كلا الجهازين الموصليين بالكابل.

- بخلاف إدخال بطاقة SD الصغيرة أو بطاريات جديدة في الفتحات المزودة لهذا الغرض والموضحة على الماسح الضوئي، لا تقم بإدخال أية أجسام في أية فتحات حيث قد تلامس نقاط فولتية خطيرة أو تتسبب في قصر الدائرة الكهربائية لبعض الأجزاء مما يؤدي إلى خطر حدوث صاعقة كهربائية.
- قم بوضع المنتج على سطح مستو متوازن وكبير بدرجة تكفي ليسع المنتج والمستند الذي سيتم مسحه.
- لا تقم مطلقاً بتفكيك الماسح الضوئي.
- إذا زادت حرارة المنتج أو قام بإصدار دخان أو رائحة غير معتادة أو إذا تغير لونه أو تشوه بأي شكل، فقم على الفور بإيقاف تشغيل الماسح الضوئي وإزالة البطاريات إذا أمكن وفصل الكابلات. توقف عن استخدام الماسح الضوئي واتصل بالموزع أو دعم عملاء IRIS لديك لتحصل على معلومات حول الإجراءات التي يجب أن تتبناها.
- كن حذراً كي لا تتسبب في سقوط الماسح الضوئي أو تعريضه لاصطدامات مادية ضارة.
- لا تقم بوضع الماسح الضوئي أو تخزينه بالخارج أو في سيارة أو بالقرب من مصادر الحرارة أو في أماكن عرضة للأتربة أو الرطوبة أو الاصطدام أو الاهتزاز أو التكثف أو درجات الحرارة المرتفعة أو ضوء الشمس أو الضوء الشديد أو التغييرات السريعة في درجات الحرارة أو الرطوبة.
- لا تحاول مطلقاً تفكيك أو تعديل أو إصلاح الماسح الضوئي أو أي من مكوناته بنفسك.
- احتياطات خاصة بالطراز المجهز بإرسال Wifi فقط (IRIScan Book Executive، IRIScan Anywhere Wifi، IRIScan Pro Wifi):
- قد تؤثر موجات الراديو الصادرة من هذا المنتج سلباً على تشغيل الأجهزة الأخرى مثل المعدات الطبية، أو أدوات القياس في الطائرات، أو الأجهزة التي يتم التحكم بها آلياً مثل الناظمت القلبية، أو الأبواب الأوتوماتيكية، أو إنذارات الحريق، وأي جهاز آخر يكون حساساً لموجات الراديو.
- عند استخدام هذا المنتج بالقرب من هذه الأجهزة أو داخل منشأة طبية، اتبع التعليمات المبينة على الأجهزة المعنية والتعليمات الموجهة لأفراد فريق العمل المرخص لهم في هذه المنشأة، واتباع كل التحذيرات والتوجيهات المدونة على الجهاز لتجنب التسبب في وقوع حادثة.

قوانين لجنة الاتصالات الفيدرالية

تم اختبار هذا الجهاز والتأكد من توافقه مع حدود الأجهزة الرقمية من الفئة ب، بموجب الجزء 15 من قوانين لجنة الاتصالات الفيدرالية. تم تصميم تلك الحدود لتوفير حماية مناسبة من التداخل الضار عند التركيب في المناطق السكنية. يُصدر هذا الجهاز ويستخدم وقد يتسبب في انبعاث طاقة تردد لاسلكي وإذا لم يتم تركيبه واستخدامه وفقاً لدليل التعليمات (المتوفر على الموقع الإلكتروني www.irislink.com/start) فقد يتسبب في تداخل ضار مع الاتصالات اللاسلكية.

لكن، لا يوجد ضمان على عدم حدوث تداخل عند التثبيت بشكل محدد. إذا تسبب هذا الجهاز في حدوث تداخل ضار مع استقبال الراديو أو التلفاز، والذي يمكن تحديده من خلال إيقاف تشغيل الجهاز ثم تشغيله، فيتم تشجيع المستخدم على محاولة تصحيح هذا التداخل بإتباع إجراء واحد أو أكثر من الإجراءات التالية:

- زيادة المسافة الفاصلة بين الجهاز وجهاز الاستقبال.
- توصيل الجهاز بمأخذ على دائرة كهربائية مختلفة عن تلك التي يتصل بها جهاز الاستقبال.
- قم باستشارة الموزع أو فني متخصص في أجهزة الراديو/التلفاز للحصول على المساعدة.

يتوافق هذا المنتج مع الجزء 15 من قوانين لجنة الاتصالات الفيدرالية. يخضع التشغيل للشرطين التاليين:

(1) لا يجب أن يتسبب هذا الجهاز في تداخل ضار،

(2) ويجب على هذا الجهاز قبول أي تداخل، بما في ذلك أي تداخل من شأنه التسبب في التشغيل غير المرغوب. قد تؤدي التغييرات والتعديلات التي تُجرى على هذا الجهاز بدون موافقة IRIS إلى إبطال قدرة المستخدم على تشغيل هذا الجهاز. يجب استخدام كابلات معزولة مع هذا الجهاز للحفاظ على توافقه مع قوانين لجنة الاتصالات الفيدرالية.



توافق WEEE و RoHS

يتوافق هذا المنتج مع قوانين RoHS الخاصة بتوجيه البرلمان والمجلس الأوروبي حول تقييد استخدام مواد خطيرة معينة في الأجهزة الكهربائية والإلكترونية (EU/65/2011) ومع توجيه مخلفات الأجهزة الكهربائية والإلكترونية (WEEE) (2012/19/EU).

التخلص من نفايات الأجهزة بواسطة المستخدمين في المساكن الخاصة في الاتحاد الأوروبي



يشير هذا الرمز على المنتج أو الغلاف الخاص به إلى أنه لا يمكن التخلص من هذا المنتج مع النفايات المنزلية الخاصة بك. بدلاً من ذلك، يجب إرساله إلى المنشآت المناسبة للاسترداد وإعادة التدوير في نطاق الجهود المبذولة لحماية صحة الأفراد والبيئة. للمزيد من المعلومات حول الموقع حيث يمكنك ترك نفايات الأجهزة الخاصة بك لإعادة تدويرها، الرجاء الاتصال بمكتب المدينة المحلي التابع لك أو خدمة التخلص من النفايات المنزلية لديك أو المتجر حيث قمت بشراء المنتج.

