

يساعدك دليل المستخدم السريع هذا على بدء تشغيل **IRIScan™ Anywhere 5**.

الرجاء قراءة هذا الدليل قبل تشغيل هذا الماسح الضوئي والبرنامج الخاص به. تخضع كافة المعلومات للتغيير بدون إشعار مسبق.

تتمثل البرامج المزودة مع هذا الماسح الضوئي في: **Readiris™** و **Cardiris™ (Mac و PC)**.

للحصول على معلومات مفصلة حول مجموعة المزايا الكاملة لكل من **Readiris™** و **Cardiris™**، قم بالرجوع إلى **ملف التعليمات** المزود مع البرنامج، أو أحدث أدلة مستخدم على <http://www.irislink.com>.

جدول المحتويات

بدء التشغيل

1. مقدمة

2. تثبيت البرنامج

2.1 القيمة المضافة

2.2 التثبيت

2.3 التفعيل

3. نظرة عامة حول الجهاز

4. شاشة LCD

5. إعداد الماسح الضوئي

5.1 شحن البطارية

5.2 إدخال بطاقة الذاكرة microSD

6. استخدام الماسح الضوئي

6.1 كيفية مسح مستندات

6.2 تكوين الإعدادات

6.3 عرض المستندات المسوحة

6.4 حذف ملفات

7. التوصيل بجهاز كمبيوتر

8. استكشاف الأخطاء وإصلاحها

9. متطلبات النظام

10. المعلومات القانونية

1. مقدمة

تم تصميم **IRIScan™ Anywhere 5** لاستخدامه بشكل مستقل بدون توصيله بأي جهاز كمبيوتر. يتم تخزين المستندات التي تقوم بمسحها على بطاقة microSD في الماسح الضوئي. ومن مواقع التخزين هذه يمكن تحميل المستندات إلى **Readiris™**. لاحظ أن **IRIScan™ Anywhere 5** ليس ماسحًا ضوئيًا يعتمد على Twain والذي يمكن استخدامه من داخل أي تطبيق لمسح المستندات. بدلاً من ذلك، يمكنك اعتباره جهاز تخزين خارجي بإمكانه إجراء المسح الضوئي بشكل مستقل.

2. تثبيت البرنامج

2.1 القيمة المضافة

يمكنك استخدام **Readiris™** لتحميل المستندات الممسوحة من القرص القابل للنقل وتحويلها إلى تنسيقات إخراج مضغوطة وقابلة للبحث للنصي.

يمكنك استخدام **Cardiris™ to** لتحويل بطاقات العمل الخاصة بك إلى جهات اتصال رقمية (برنامج إدارة جهات الاتصال).

قم بالتحقق من [متطلبات النظام](#) للتأكد من توافق النظام الخاص بك.

2.2 التثبيت

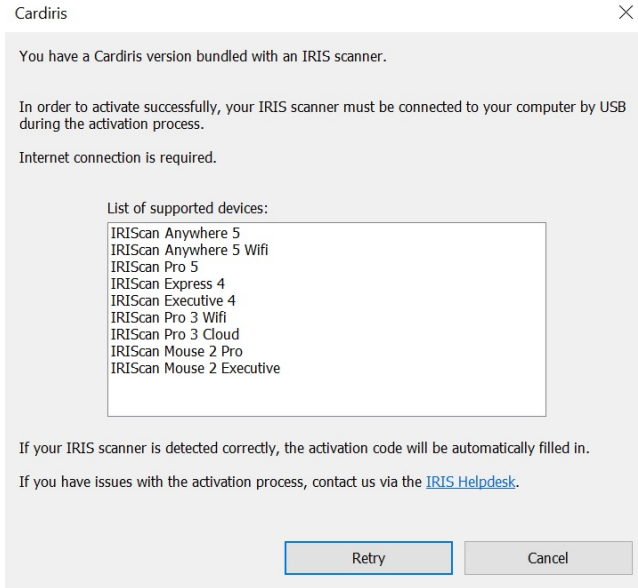
1. انتقل إلى <http://www.irislink.com/start>.
2. قم بالتمرير لأسفل إلى **IRIScan™ Anywhere 5**.
3. حدد الإصدار الذي حصلت عليه وانقر فوق **بدء التشغيل**.
4. ثم انقر فوق **ابدأ الآن**.
5. قم باستكمال النموذج وانقر فوق **تسجيل الآن**.
6. حدد نظام التشغيل المطلوب.
7. انقر فوق **تنزيل** لتنزيل البرنامج.
8. انتقل إلى الموقع الذي قمت فيه بتنزيل البرنامج، وقم بتشغيل ملف التثبيت.
9. يتم عرض شاشة الإعداد التالية:
تحذير: قم بتثبيت تطبيقات البرامج المختلفة بالترتيب المشار إليه أدناه.



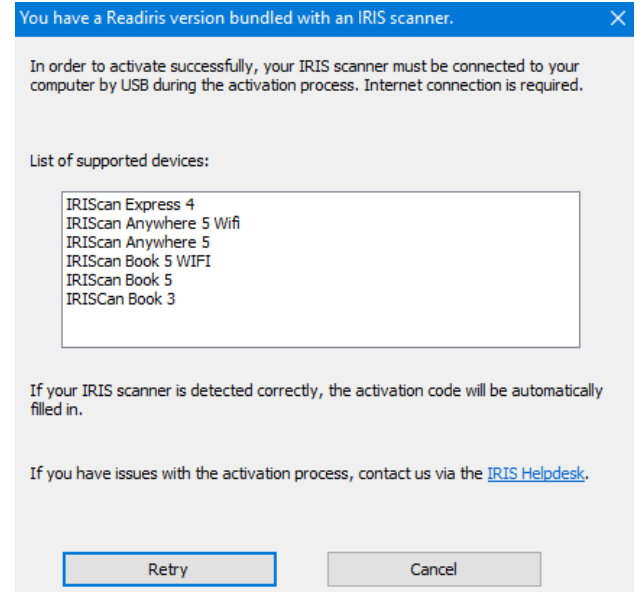
- انثر فوق Readiris™ Pro لتنثبيته. اتبع التعليمات التي تظهر على الشاشة.
 10. انقر فوق Readiris™ Corporate لتنثبيته. اتبع التعليمات التي تظهر على الشاشة.
 11. قم بتوصيل الماسح الضوئي الخاص بك عند الحاجة.

2.3 التنفيع

يلزم وجود أرقام الترخيص من أجل تنفيع Readiris™، وسيتم استعادة Cardiris™ تلقائيًا بشرط أن يكون الماسح الضوئي لديك متصلًا بالكمبيوتر من خلال USB أثناء عملية التنفيع.



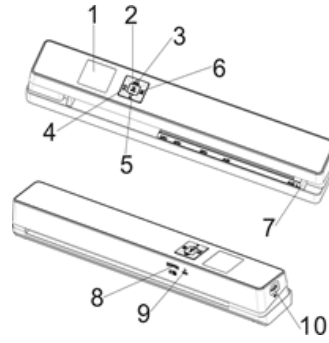
تنفيع Cardiris™



تنفيع Readiris™

للحصول على معلومات مفصلة حول مجموعة المزاي الكاملة لـ Readiris™ و Cardiris™، قم بالرجوع إلى ملف التعليمات المزود مع البرنامج، أو أحدث أدلة مستخدم على <http://www.irislink.com>.

3. نظرة عامة حول الجهاز



1	شاشة LCD	تعرض حالة المسح والصورة الممسوحة وإعدادات الماسح الضوئي.
2	 ENTER	اضغط على لمدة 3 ثوان لتشغيل/إيقاف الماسح الضوئي.
3	 JPG/PDF	اضغط بشكل متكرر لتحديد تنسيق الملف: JPG أو PDF-A4 أو PDF-Letter. يتم عرض الرمز ذو الصلة على الشاشة.
4		اضغط مرة واحدة للدخول إلى وضع الإعدادات وتكوين الإعدادات.
5	 DPI	اضغط بشكل متكرر لتحديد جودة المسح: LO (300 نقطة لكل بوصة) أو MI (600 نقطة لكل بوصة) أو HI (1200 نقطة لكل بوصة). يتم عرض الرمز ذو الصلة على الشاشة.
6	 BACK	اضغط للدخول إلى وضع التشغيل وعرض الصور الممسوحة.
7	موجه الورق	قم بالضبط لمسح المستندات ذات الأحجام المختلفة.
8	فتحة بطاقة microSD	قم بإدخال بطاقة microSD في الفتحة.
9	إعادة التعيين	قم بإدخال مشبك ورقي لإعادة التعيين.
10	منفذ USB	وصل كابل USB المزود ووصل بالكمبيوتر لعرض الملفات ونقلها ولشحن البطارية المدمجة. يمكن أيضاً استخدام محول طاقة تيار متردد/تيار مستمر (غير مضمن) لشحن البطارية.

4. شاشة LCD



PDF-L، PDF-A، JPG	1. تنسيق المسح
LO: 300 نقطة لكل بوصة، MI: 600 نقطة لكل بوصة، HI: 1200 نقطة لكل بوصة	2. دقة المسح الضوئي
مشحونة بالكامل ، طاقة البطارية منخفضة. الرجاء إعادة الشحن.	3. مؤشر طاقة البطارية
ألوان/لون أحادي	4. لون المسح
إظهار عدد المستندات الممسوحة على بطاقة microSD	5. عداد الملفات

5. إعداد المساح الضوئي

5.1 شحن البطارية

قبل أن تقوم باستخدام IRIScan™ يجب أن تقوم أولاً بشحن البطارية المدمجة:

- قم بتوصيل المساح الضوئي بجهاز كمبيوتر باستخدام كابل USB المزود.

أو

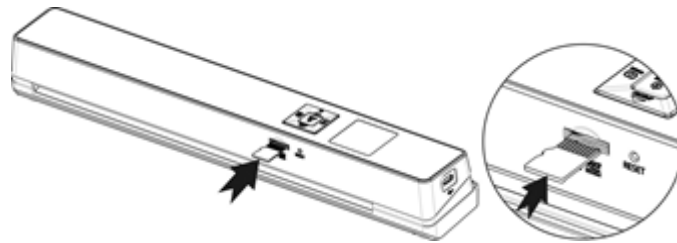
- قم بتوصيل المساح الضوئي بكابل طاقة تيار متردد/تيار مستمر عبر USB (غير مزود).

عند إيقاف تشغيل المساح الضوئي أثناء الشحن (موصى به) تستغرق عملية الشحن حوالي 1.5 ساعة. عند شحن البطارية بالكامل، يظهر رمز للإشارة إلى ذلك على الشاشة للحظة.

5.2 إدخال بطاقة الذاكرة microSD

1. قم بإيقاف تشغيل المساح الضوئي.

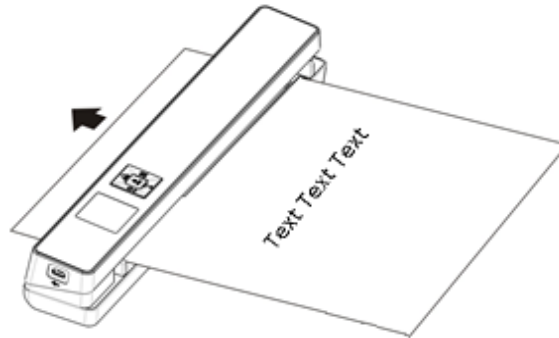
2. قم بإدخال بطاقة microSD برفق في فتحة البطاقة حتى تستقر في موضعها. تم توضيح وضع إدخال البطاقة في الصورة أدناه وعلى المساح الضوئي نفسه.



6. استخدام الماسح الضوئي

6.1 كيفية مسح مستندات

1. اضغط على **ENTER** لمدة 3 ثوان لتشغيل الماسح الضوئي.
 - ملاحظة:** يتوقف تشغيل الماسح الضوئي تلقائيًا إذا لم يتم استخدامه لمدة 10 دقائق.
 2. قم باستخدام موجهات الورق لمحاذاة المستندات مع الماسح الضوئي.
 3. قم بضبط حواف المستند قبل المسح.
 4. قم بتوجيه حافة المستند إلى فتحة الماسح الضوئي.
 5. قم برفق بإدخال المستند ووجهه لأعلى في فتحة الماسح الضوئي. يبدأ المسح الضوئي تلقائيًا.
- تلميح:** قم بمحاذاة المستندات إلى اليسار في فتحة الماسح الضوئي.



أثناء المسح، يتم عرض حالة المسح على الشاشة.












ملاحظات:

1. عند قيامك بالمسح أثناء اتصال الماسح الضوئي بمصدر طاقة خارجي، سيدخل الماسح الضوئي إلى وضع شحن البطارية إذا لم يتم تنفيذ أي إجراء خلال دقيقة واحدة.
2. إذا تم تعيين **معاينة فورية** على "تشغيل"، فدائمًا ما يتم عرض الصورة المسوحة لفترة قصيرة على الشاشة قبل عودة الماسح الضوئي إلى وضع الاستعداد.
3. عندما تكون بطاقة الذاكرة ممتلئة، فسيتعذر على الماسح الضوئي مسح المزيد من الصور وتومض "ممتلئة" على الشاشة لمدة 2 ثانية.



6.2 تكوين الإعدادات


1. اضغط على  للدخول إلى قائمة الإعدادات.
2. اضغط على  أو  للتنقل بين الإعدادات المختلفة.
3. اضغط على  للدخول إلى إعداد.
4. اضغط مرة أخرى على  أو  للتمرير عبر الخيارات المتاحة.
5. اضغط على  للتأكيد والعودة إلى الشاشة السابقة.
6. لإنهاء وضع الإعداد أو للعودة إلى الشاشات السابقة، اضغط على  أو .

نظرة عامة حول الإعدادات



عناصر القائمة	الوصف
JPG/PDF	تنسيق المسح: PDF- Letter ،PDF-A4 ،JPG
الجودة	جودة المسح: 300 نقطة لكل بوصة، 600 نقطة لكل بوصة، 1200 نقطة لكل بوصة
ألوان	لون المسح: ألوان/لون أحادي
اللغة	لغة القائمة
التاريخ/الوقت	التاريخ والوقت
معاينة فورية	معاينة فورية
إيقاف تشغيل تلقائي	إيقاف تشغيل تلقائي: معطل أو بعد 10 دقائق.
حذف الكل	حذف كافة الملفات
تهيئة	تهيئة بطاقة الذاكرة microSD
معلومات الجهاز	معلومات الجهاز


6.3 عرض المستندات المسحوقة

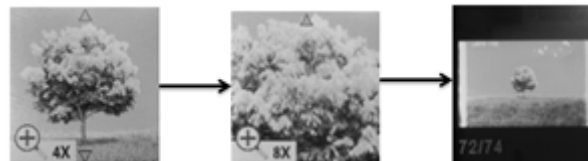
عند توفر المستندات المسحوقة، يمكنك عرضها على شاشة الماسح الضوئي.

1. اضغط على  للدخول إلى وضع التشغيل. يتم عرض آخر صورة تم مسحها.



2. اضغط على  أو  للتنقل عبر المستندات المسحوقة.

3. لتكبير مستند مسح، اضغط على  مرة واحدة للتكبير حتى أربع مرات أو اضغط مرتين للتكبير حتى ثماني مرات.



ملاحظة: إذا تجاوز حجم المستند المسحوح 9 ميجا بايت فلا يمكنك تكبيره.

4. يظهر المؤشر ▲ و ▼ على الشاشة ويتيحان لك عرض أجزاء الصورة المختلفة. اضغط على **JPG/PDF** أو **DPI** لتحريك الصورة لأعلى/لأسفل.
5. اضغط على ⚙ لإظهار المؤشر ◀ و ▶. اضغط على **JPG/PDF** أو **DPI** لتحريك الصورة لليمين/ليسار.
6. اضغط على **BACK** للعودة إلى العرض العادي.

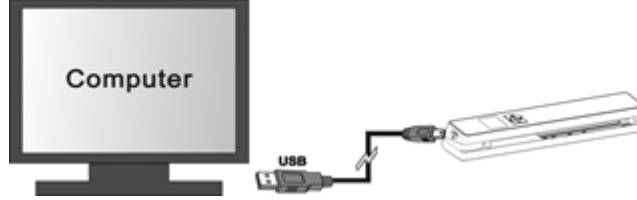
6.4 حذف ملفات

1. اضغط على **BACK** للدخول إلى وضع التشغيل.
2. اضغط على **JPG/PDF** أو **DPI** لتحديد الملف الذي ترغب في حذفه.
3. اضغط على ⚙.
4. اضغط على **JPG/PDF** أو **DPI** لتحديد "نعم" أو "لا".
5. اضغط على **ENTER** لتأكيد التحديد الخاص بك والعودة إلى الشاشة السابقة.

7. التوصيل بجهاز كمبيوتر

يمكنك توصيل الماسح الضوئي الخاص بك بالكمبيوتر وعرض المستندات الممسوحة على شاشة الكمبيوتر.

1. اضغط على **ENTER** لمدة 3 ثوان لتشغيل الماسح الضوئي.
2. قم بتوصيل الماسح الضوئي بالكمبيوتر الخاص بك باستخدام كابل USB.



3. اضغط على **ENTER** مرة واحدة للدخول إلى وضع USB. يتم عرض الرمز USB على شاشة الماسح الضوئي.



4. يتعرف الكمبيوتر الخاص بك على الماسح الضوئي "كقرص قابل للنقل".
5. قم بالاستعراض إلى الكمبيوتر < قرص قابل للنقل > وسائط **DCIM\100** لعرض المستندات الممسوحة أو استيرادها أو نسخها أو حذفها. **ملاحظة:** على Mac OS يتم عرض رمز القرص القابل للنقل على سطح المكتب.

8. استكشاف الأخطاء وإصلاحها

انظر قسم استكشاف الأخطاء وإصلاحها على www.irislink.com/support.

9. متطلبات النظام

مجموعة البرامج لنظام **Windows®**: Windows® 7 | Windows® 8 | Windows® 10
 ذاكرة الوصول العشوائي: 1 جيجا بايت (يوصى باستخدام 2 جيجا بايت)
 الحد الأدنى لمساحة القرص المتاحة: 1 جيجا بايت
 اتصال عبر الإنترنت لتنزيل البرنامج

مجموعة البرامج لنظام **macOS®**: 10.12 والأحدث (Mojave مضمن)
 ذاكرة الوصول العشوائي: 1 جيجا بايت (يوصى باستخدام 2 جيجا بايت)
 الحد الأدنى لمساحة القرص المتاحة: 1 جيجا بايت
 اتصال عبر الإنترنت لتنزيل البرنامج

قد تتغير متطلبات النظام وتوافقته مع مرور الوقت بحسب نظام التشغيل والتحديثات من Microsoft/Apple. للحصول على أحدث المتطلبات، يمكنك مراجعة [Support Page](#) (صفحة الدعم) على موقعنا.

10. المعلومات القانونية

حقوق النشر

حقوق النشر © 2019 لشركة I.R.I.S SA. كل الحقوق محفوظة.

تخضع المعلومات الواردة في هذا المستند للتغيير بدون إشعار. تم الانتهاء من البرنامج الموضح في هذا المستند وفقاً لاتفاقية الترخيص أو اتفاقية السرية. لا يجوز استخدام أو نسخ البرنامج إلا بما يتوافق مع شروط هذه الاتفاقيات. لا يجوز إعادة إنتاج أي جزء من هذا المنشور بأي شكل أو بأي وسيلة بدون إذن كتابي مسبق من I.R.I.S. SA. قد تكون المواد التي يتم مسحها باستخدام هذا المنتج محمية بالقوانين الحكومية والقواعد الأخرى، مثل قوانين حقوق النشر، يكون العميل هو المسئول الوحيد عن إتباع مثل هذه القوانين والقواعد بالكامل.

إصدار الوثيقة 19-1.1

تخضع مواصفات هذا البرنامج ومحتويات دليل المستخدم هذا للتغيير بدون إشعار. ربما لم يتم تحديث دليل المستخدم هذا بأي تعديلات أو تصحيح للأخطاء أو تحديثات للمزايا تم إجراؤها في البرنامج الفعلي في الوقت المناسب. يمكنك الرجوع إلى البرنامج نفسه للحصول على تفاصيل أدق. سيتم تحديث أي أخطاء مطبعية أو أخطاء ترجمة أو متناقضات مع البرنامج الموجود، في الوقت المناسب. تستعين هذه الوثائق بأسماء زائفة كاملة؛ تعتبر الإشارة إلى أشخاص أو شركات أو منظمات فعلية أمر عرضي تماماً.

العلامات التجارية

تعتبر Microsoft علامة تجارية مسجلة بالولايات المتحدة لشركة Microsoft Corporation. يعتبر كل من Windows Vista و Windows 7 و Windows 8 و Windows 10 علامات تجارية مسجلة أو علامات تجارية لشركة Microsoft Corporation في الولايات المتحدة/أو دول أخرى. تعتبر Microsoft و Windows علامات تجارية مسجلة لشركة Microsoft Corporation. نجمة الطاقة (Energy Star)® هي علامة تجارية مسجلة للحكومة الأمريكية. قد تكون الأسماء والمنتجات الأخرى المذكورة في هذا المستند علامات تجارية أو علامات تجارية مسجلة تخص الشركات المعنية.

الضمان

تخضع المعلومات الواردة في هذا المستند للتغيير بدون إشعار. لا تقدم I.R.I.S. أي ضمان من أي نوع فيما يتعلق بهذه المواد، بما في ذلك على سبيل المثال وليس الحصر، الضمانات الضمنية على الملاءمة مع غرض معين. لن تتحمل I.R.I.S. المسؤولية عن أي أخطاء موجودة في هذا المستند أو عن أي أضرار عرضية أو ناتجة فيما يتعلق بالتوفر أو الأداء أو استخدام هذه المواد.

إرشادات الأمان

قم بإتباع إرشادات الأمان التالية عند إعداد الماسح الضوئي واستخدامه:

- قم بقراءة كافة هذه الإرشادات وإتباع كافة التحذيرات والإرشادات المزودة في هذا المستند.
- قم بوضع الماسح الضوئي قريباً للغاية من الكمبيوتر ليصل كابل الوصلة إليه بسهولة.
- لا تقم مطلقاً بالتعامل مع الماسح الضوئي ويديك رطبة أو مبللة في وضع التنقل أو عند استخدامه كوحدة ثابتة.
- عند توصيل هذا المنتج بجهاز كمبيوتر أو جهاز آخر باستخدام كابل، تأكد من توجيه الموصلات بشكل صحيح. فلكل موصل اتجاه واحد صحيح. وقد يؤدي إدخال موصل في الاتجاه الخاطئ إلى إتلاف كلا الجهازين الموصولين بالكابل.
- بخلاف إدخال بطاقة SD الصغيرة أو بطاريات جديدة في الفتحات المزودة لهذا الغرض والموضحة على الماسح الضوئي، لا تقم بإدخال أية أجسام في أية فتحات حيث قد تلامس نقاط فولتية خطيرة أو تتسبب في قصر الدائرة الكهربائية لبعض الأجزاء مما يؤدي إلى خطر حدوث صاعقة كهربائية.
- قم بوضع المنتج على سطح مستو متوازن وكبير بدرجة تكفي ليعسع المنتج والمستند الذي سيتم مسحه.
- لا تقم مطلقاً بتفكيك الماسح الضوئي.
- إذا زادت حرارة المنتج أو قام بإصدار دخان أو رائحة غير معتادة أو إذا تغير لونه أو تشوه بأي شكل، فقم على الفور بإيقاف تشغيل الماسح الضوئي وإزالة البطاريات إذا أمكن وفصل الكابلات. توقف عن استخدام الماسح الضوئي واتصل بالموزع أو دعم عملاء IRIS لديك لتحصل على معلومات حول الإجراءات التي يجب أن تتبناها.
- كن حذراً كي لا تتسبب في سقوط الماسح الضوئي أو تعريضه لاصطدامات مادية ضارة.
- لا تقم بوضع الماسح الضوئي أو تخزينه بالخارج أو في سيارة أو بالقرب من مصادر الحرارة أو في أماكن عرضة للأتربة أو الرطوبة أو الاصطدام أو الاهتزاز أو التكثف أو درجات الحرارة المرتفعة أو ضوء الشمس أو الضوء الشديد أو التغييرات السريعة في درجات الحرارة أو الرطوبة.
- لا تحاول مطلقاً تفكيك أو تعديل أو إصلاح الماسح الضوئي أو أي من مكوناته بنفسك.

- احتياطات خاصة بالطراز المجهز بإرسال Wifi فقط (3 IRIScan Book Executive، IRIScan Anywhere 3 Wifi، IRIScan Pro 3 Wifi):
- قد تؤثر موجات الراديو الصادرة من هذا المنتج سلبًا على تشغيل الأجهزة الأخرى مثل المعدات الطبية، أو أدوات القياس في الطائرات، أو الأجهزة التي يتم التحكم بها آليًا مثل الناظمات القلبية، أو الأبواب الأوتوماتيكية، أو إنذارات الحريق، وأي جهاز آخر يكون حساسًا لموجات الراديو.
- عند استخدام هذا المنتج بالقرب من هذه الأجهزة أو داخل منشأة طبية، اتبع التعليمات المبينة على الأجهزة المعنية والتعليمات الموجهة لأفراد فريق العمل المرخص لهم في هذه المنشأة، واتبع كل التحذيرات والتوجيهات المدونة على الجهاز لتجنب التسبب في وقوع حادثة.

قوانين لجنة الاتصالات الفيدرالية

تم اختبار هذا الجهاز والتأكد من توافقه مع حدود الأجهزة الرقمية من الفئة ب، بموجب الجزء 15 من قوانين لجنة الاتصالات الفيدرالية. تم تصميم تلك الحدود لتوفير حماية مناسبة من التداخل الضار عند التركيب في المناطق السكنية. يُصدر هذا الجهاز ويستخدم وقد يتسبب في انبعاث طاقة تردد لاسلكي وإذا لم يتم تركيبه واستخدامه وفقًا لدليل التعليمات (المتوفر على الموقع الإلكتروني www.irislink.com/start) فقد يتسبب في تداخل ضار مع الاتصالات اللاسلكية.

لكن، لا يوجد ضمان على عدم حدوث تداخل عند التثبيت بشكل محدد. إذا تسبب هذا الجهاز في حدوث تداخل ضار مع استقبال الراديو أو التلفاز، والذي يمكن تحديده من خلال إيقاف تشغيل الجهاز ثم تشغيله، فيتم تشجيع المستخدم على محاولة تصحيح هذا التداخل بإتباع إجراء واحد أو أكثر من الإجراءات التالية:

- زيادة المسافة الفاصلة بين الجهاز وجهاز الاستقبال.
- توصيل الجهاز بمأخذ على دائرة كهربائية مختلفة عن تلك التي يتصل بها جهاز الاستقبال.
- قم باستشارة الموزع أو فني متخصص في أجهزة الراديو/التلفاز للحصول على المساعدة.

يتوافق هذا المنتج مع الجزء 15 من قوانين لجنة الاتصالات الفيدرالية. يخضع التشغيل للشرطين التاليين: (1) لا يجب أن يتسبب هذا الجهاز في تداخل ضار، (2) ويجب على هذا الجهاز قبول أي تداخل، بما في ذلك أي تداخل من شأنه التسبب في التشغيل غير المرغوب. قد تؤدي التغييرات والتعديلات التي تُجرى على هذا الجهاز بدون موافقة IRIS إلى إبطال قدرة المستخدم على تشغيل هذا الجهاز. يجب استخدام كابلات معزولة مع هذا الجهاز للحفاظ على توافقه مع قوانين لجنة الاتصالات الفيدرالية.



التخلص من نفايات الأجهزة بواسطة المستخدمين في المساكن الخاصة في الاتحاد الأوروبي

يشير هذا الرمز على المنتج أو الغلاف الخاص به إلى أنه لا يمكن التخلص من هذا المنتج مع النفايات المنزلية الخاصة بك. بدلاً من ذلك، يجب إرساله إلى المنشآت المناسبة للاسترداد وإعادة التدوير في نطاق الجهود المبذولة لحماية صحة الأفراد والبيئة. للمزيد من المعلومات حول الموقع حيث يمكنك ترك نفايات الأجهزة الخاصة بك لإعادة تدويرها، الرجاء الاتصال بمكتب المدينة المحلي التابع لك أو خدمة التخلص من النفايات المنزلية لديك أو المتجر حيث قمت بشراء المنتج.



IC RSP-100

تعلن IRIS s.a بموجب هذه الوثيقة أن أجهزة "IRIScan™ Mouse Wifi, IRIScan™ Book Executive, IRISPen™ Air, IRIScan™ Anywhere" تتوافق مع المتطلبات الأساسية والأحكام ذات الصلة الأخرى الخاصة بالتوجيه الكندي IC RSP-100.