

يساعدك دليل المستخدم السريع هذا على بدء تشغيل IRISPen™ Executive 7.

تعتمد المواصفات الواردة في هذا الدليل على نظام التشغيل Windows® 7. الرجاء قراءة هذا الدليل قبل تشغيل هذا الماسح الضوئي والبرنامج الخاص به. تخضع كافة المعلومات للتغيير بدون إشعار مسبق.

جدول المحتويات

1 مقدمة

2 التثبيت

3 التنشيط

4 بدء التشغيل IRISPen™

5 المسح الضوئي

5.1 مسح النص إلى التطبيقات

5.2 مسح الصور ضوئيًا

5.3 مسح نص إلى حديث

5.4 مسح وترجمة النصوص

6 التكوين

7 استكشاف الأخطاء وإصلاحها

1. مقدمة

IRISPen™ Executive 7 هو قلم ماسح ضوئي سهل الاستخدام يتيح لك مسح أسطر النصوص ضوئياً إلى أي تطبيق متوافق مع النصوص. وباستخدام IRISPen™ يمكنك أيضاً مسح أسطر الجداول والصور الصغيرة مثل الشعارات، والتوقيعات، والصيغ الرياضية.

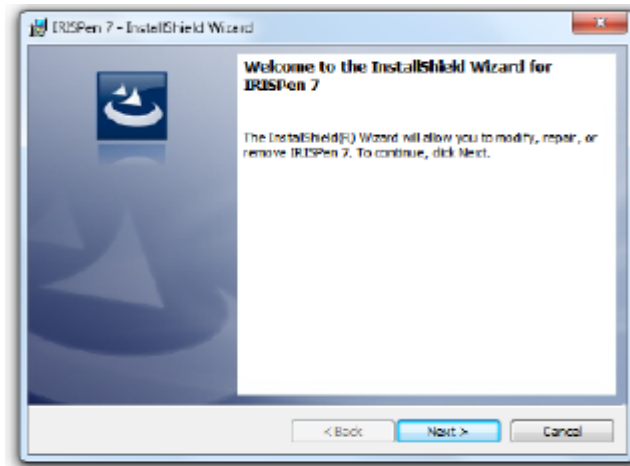
بفضل تقنية OCR من I.R.I.S. (التعرف البصري على الحروف)، يستطيع IRISPen™ Executive 7 التعرف على 130 لغة، وأشرطة الرموز وخطوط الشيكات. يمكنك أيضاً جعل التطبيق يقوم بترجمة النص الذي يتم مسحه تلقائياً وقراءته بصوت مرتفع. لاحظ أنه عند استخدام IRISPen™ Executive 7 فأنت تقوم بمسح سطر واحد في كل مرة.

2. التثبيت

هام: تأكد من حصولك على حقوق الإدارة اللازمة على جهاز الكمبيوتر الخاص بك للقيام بالتثبيت.

التثبيت من القرص المضغوط:

1. قم بإدخال قرص IRISPen™ في محرك الأقراص المضغوطة بالكمبيوتر. تظهر قائمة الإعدادات تلقائياً. إذا لم تبدأ القائمة تلقائياً، فقم بتشغيل **setupIRISPen.exe** من القرص.
2. انقر فوق **تثبيت**. ثم اتبع التعليمات التي تظهر على الشاشة.
- هام:** تأكد من توصيل الماسح الضوئي قبل تثبيت البرنامج.
3. انقر فوق **إنهاء** لاستكمال التثبيت.



تنزيل البرنامج

يمكن أيضاً تنزيل تطبيق IRISPen™ من موقع ويب I.R.I.S.

1. قم بفتح مستعرض الإنترنت الخاص بك وانتقل إلى www.irislink.com/softwaredownload.
2. قم بالتمرير لأسفل حتى **IRISPen™**.
3. انقر فوق **الإصدار المطلوب** لبدء تنزيل البرنامج.
4. انتقل إلى الموقع الذي قمت فيه بتنزيل البرنامج، وقم بتشغيل أداة التثبيت: **setupIRISPen.exe**. ثم اتبع التعليمات التي تظهر على الشاشة.
5. انقر فوق **إنهاء** لاستكمال التثبيت.

3. التنشيط

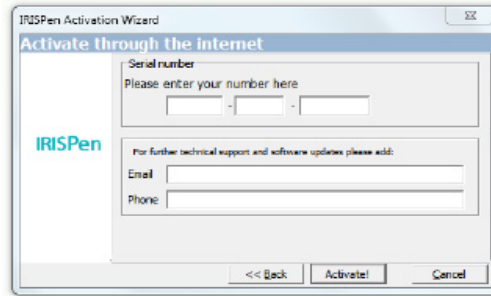
عند استكمال التثبيت، تتم مطالبتك بتنشيط التطبيق.

1. انقر فوق التالي في الشاشة التي تظهر.
2. قم بإدخال الرقم التسلسلي ثم انقر فوق تنشيط.

ملاحظات:

- تحتاج إلى اتصال بالإنترنت للقيام بالتنشيط.
- ستجد الرقم التسلسلي على الجانب الخلفي من غلاف القرص المضغوط.
- إذا لم يكن لديك غلاف القرص المضغوط، فقم بالاتصال بدعم I.R.I.S. للحصول على الرقم التسلسلي.

www.irislink.com/support

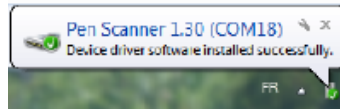


3. انقر فوق إنهاء لإغلاق معالج التنشيط.

4. بدء تشغيل IRISPen™

الخطوة 1: توصيل IRISPen™

قم بتوصيل IRISPen™ بمنفذ USB خالي (USB 2.0 أو أعلى). عند قيامك بهذا للمرة الأولى، يتم تثبيت برنامج التشغيل تلقائيًا. عند اكتمال عملية التثبيت، تظهر رسالة في بالون في الزاوية السفلية من سطح المكتب.

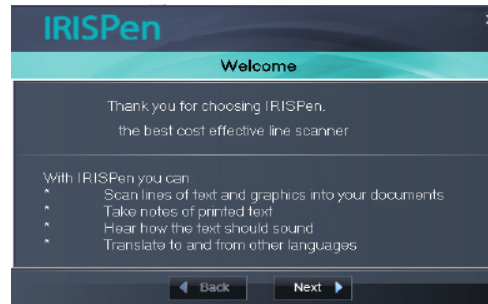


الخطوة 2: قم ببدء التطبيق

انقر نقرًا مزدوجًا فوق اختصار IRISPen™ على سطح المكتب.

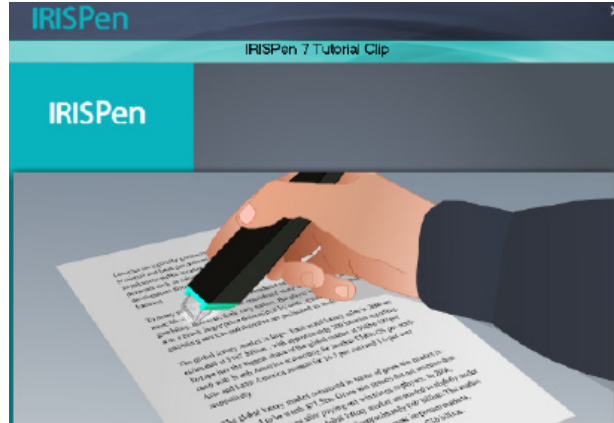


عند تشغيل IRISPen™ Executive 7 لأول مرة، تظهر شاشة ترحيب لمساعدتك أثناء التشغيل.



الخطوة 3: قم بمشاهدة البرنامج التعليمي

في شاشة الترحيب، انقر فوق التالي لبدء البرنامج التعليمي.
يوضح لك البرنامج التعليمي كيفية القيام بالمسح الضوئي. انظر أيضًا موضوع [المسح الضوئي](#) في الوثائق لمعرفة نصائح حول المسح الضوئي.



الخطوة 4: قم بتحديد اتجاه المسح الضوئي

بعد الانتهاء من مشاهدة البرنامج التعليمي، انقر فوق التالي لاختيار اتجاه الفحص.
يعتمد اتجاه المسح الضوئي الذي تختار على ما إذا كنت تستخدم يدك اليمنى أو اليسرى. لذا، يجب أن تقوم بتحديد اليد التي ستستخدمها في المسح.



في حالة أن أردت تغيير اليد المستخدمة للمسح فيما بعد، انظر الموضوع [التكوين](#).

الخطوة 5: قم بالتدريب على المسح الضوئي

انقر فوق التالي لعرض شاشة التدريب. يمكنك هنا التدريب على المسح الضوئي ومشاهدة كيف ستبدو النتائج.

1. في الشريط، قم بتحديد اللغة الخاصة بالوثائق.
 2. قم بالنقر فوق IRISPen™ وتحريكه فوق سطر في نص وتحقق من النتائج.
- هام: امسك القلم بوضع قائم أثناء إجراء المسح. لا تقم بالمسح بزاوية 45 درجة أو أقل.



تلميح: يمكنك في هذه الشاشة مشاهدة البرنامج التعليمي مرة أخرى بالإضافة إلى عرض توضيحي.
عند الانتهاء من التدريب يمكنك القيام ببعض عمليات المسح الفعلية.

5. المسح الضوئي

نشرح في هذا القسم إمكانيات المسح الضوئي المختلفة بجهاز IRISPen™.

قبل أن تبدأ، تأكد من توصيل IRISPen™ في منفذ USB متاح. إذا لم يكن متصلاً، فسيظهر رمز متعامد صغير على رمز IRISPen™ الموجود في علبة النظام.



تلميحات مهمة للمسح

ضع تلميحات المسح التالية بالاعتبار لتحسين جودة المسح الضوئي:

- حمل القلم بوضع قائم لمسح النص. لا تقم بالمسح بزاوية 45 درجة أو أقل.



- تأكد من ملائمة الأطراف الحادة لسن الماسح الضوئي للصفحة أثناء المسح.
- قم بمسح سطر واحد في كل مرة. تأكد من وجود السطر في منتصف سني الماسح الضوئي تقريباً.

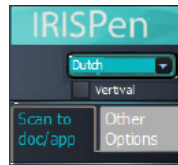


- تجنب القيام بالمسح ببطء شديد. قم بتحريك IRISPen™ برفق بحركة سلسلة.
- تجنب الضغط المفرط. وإلا فقد يؤدي المسح إلى ظهور حركات متقطعة وغير مستوية.

5.1 مسح النص إلى التطبيقات

IRISPen™ مسح أسطر النص إلى أي تطبيق يدعم النصوص تقريباً.

1. حدد اللغة الصحيحة من القائمة على الشريط. IRISPen™ Executive 7 على 130 لغة.



2. انقر فوق علامة التبويب مسح إلى مستند/تطبيق.
3. يتم تحديد الخيار مسح < كنص بشكل افتراضي.
3. قم بفتح التطبيق الذي ترغب في المسح إليه.
4. لاحظ ضرورة توافق التطبيق مع النصوص. مثل Microsoft Word.
4. قم بالنقر فوق الماوس من داخل التطبيق المفتوح.
5. قم بالنقر فوق IRISPen™ وتحريكه فوق سطر في نص.
- يظهر النص الذي تم التعرف عليه في التطبيق. إذا لم يتم القيام بالمسح على نحو صحيح، فستظهر تلميحات في شكل رسوم متحركة على الشاشة.
- تلميح: لسماع قراءة النص بصوت مرتفع بعد المسح، حدد الخيار قراءة بصوت مرتفع على الشريط.

ملاحظة:

بشكل افتراضي، يقوم IRISPen™ بإضافة مسافة بعد كل عملية مسح وإضافة عمليات مسح جديدة على نفس السطر في التطبيق الخاص بك حتى يمتلئ.

لبدء المسح على سطر جديد:

- قم بالنقر فوق IRISPen™ وتحريكه فوق سطر في نص.
 - في نهاية السطر، انقر مجدداً باستخدام IRISPen™. ينتقل المؤشر الآن إلى السطر الذي يليه.
- لتعديل الإعدادات الافتراضية، قم بالإطلاع على موضع [التكوين](#).

5.1.1 مسح نص عمودي

IRISPen™ Executive 7 مسح نص عمودي، كمسح النص الياباني مثلاً. لمسح نص ياباني عمودي:

1. حدد اليابانية من قائمة اللغة.
2. ثم حدد عمودي على الشريط.

**5.1.2 مسح الجداول**

IRISPen™ Executive 7 مسح الجداول من تطبيقات صفحات البيانات مثل تطبيق Excel:

1. قم بتحديد وضع الجداول < تشغيل.
2. قم بفتح تطبيق صفحات بيانات وانقر بالماوس داخله.
3. قم بالنقر فوق IRISPen™ وتحريكه فوق سطر في جدول. يتم إدخال المحتوى في الخلايا المختلفة في التطبيق.

5.1.3 مسح الأرقام

عندما تكون مستنداتك تحتوي على أرقام فقط، يُنصح بتنشيط ميزة أرقام فقط. لمسح الأرقام فقط ضوئياً:

1. قم بتحديد مسح النص < 123... في علامة التبويب مسح إلى مستند / تطبيق.

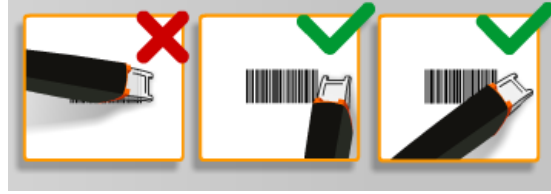
5.1.4 مسح كلمات مفردة

لمسح كلمات مفردة بدلاً من أسطر كاملة:

1. قم بتحديد نطاق النص < كلمة مفردة.
2. قم بوضع الماسح الضوئي بشكل جيد أمام كل كلمة وابدأ في المسح، وأيضاً قم بإنهاء المسح الضوئي بشكل جيد بعد كل كلمة.

5.1.5 مسح أشرطة الرموز

1. قم بتحديد شريط الرموز من قائمة اللغات.
2. قم بفتح IRISPen™ أفقيًا فوق شريط الرموز.
أو قم بتحريك القلم بزاوية مائلة على شريط الرموز.



5.1.6 مسح الشيكات

عند استخدام IRISPen™ Executive 7، يمكنك أيضًا مسح خطوط التعرف على الحروف بالحبر الممغنط (MICR) التي يمكن رؤيتها أسفل الشيكات.

لاحظ أن IRISPen™ يتعرف على رمز **CMC7** الخاص بالتعرف على الحروف بالحبر الممغنط.



مثال على رمز **CMC7** الخاص بالتعرف على الحروف بالحبر الممغنط

لمسح مثل هذه الرموز، قم بتحديد **CMC7** من قائمة اللغات الموجودة على الشريط.



5.2 مسح الصور

IRISPen™ Executive 7 أيضًا مسح أسطر من النص كأنها صور إلى التطبيقات. يصبح هذا مفيدًا عند مسح الشعارات أو التوقيعات أو الصيغ الحسابية ضوئيًا على سبيل المثال.

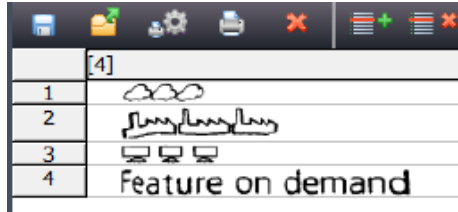
مسح الصور إلى تطبيق

1. في علامة التبويب مسح إلى مستند / تطبيق، قم بتحديد مسح < كصورة. يتم تعطيل جميع الخيارات الأخرى بالتبعية.
2. قم بفتح التطبيق الذي ترغب في المسح إليه.
لاحظ ضرورة أن يكون التطبيق يدعم الصور. مثل Paint.
3. قم بالنقر والماوس داخل التطبيق المفتوح.
4. قم بالنقر فوق IRISPen™ وتحريكه فوق سطر في نص.
يظهر كصورة في التطبيق.

مسح الصور إلى أداة تجميع الصور

يمكنك أيضًا مسح الصور إلى أداة تجميع الصور في تطبيق IRISPen™.

1. انقر فوق خيارات أخرى.
2. انقر فوق أداة تجميع الصور.
3. قم بفتح IRISPen™ وتحريكه فوق السطر الذي ترغب في مسحه ضوئيًا.
تتم إضافة كل سطر كصورة جديدة.



4. يمكنك الآن حفظ جميع الصور إلى قائمة تمرير صور. أو يمكنك نسخ الصور ولصقها في تطبيقات أخرى.

5.3 مسح نص إلى حديث

يمكن قراءة النص الذي تقوم بمسحه ضوئياً بواسطة تطبيق IRISPen™. توجد طريقتان للمسح إلى حديث:

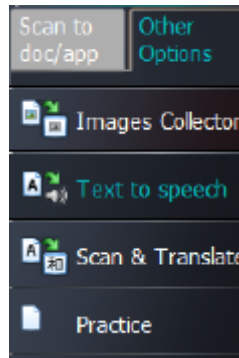
- مباشرة في تطبيق مفتوح.
 - في واجهة IRISPen™، ثم تقوم بتصدير النص المسحوق ضوئياً.
- ملاحظة: في كلتا الحالتين، تأكد أن جهاز الكمبيوتر لديك متصلاً بالإنترنت لاستخدام هذه الميزة.

مباشرة في تطبيق مفتوح

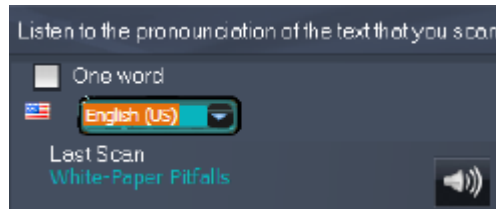
1. انقر فوق علامة التبويب مسح إلى مستند/تطبيق.
 2. حدد الخيار قراءة بصوت مرتفع.
 3. قم بالنقر داخل أي تطبيق وقم بالمسح بنفس الطريقة التي تستخدمها عادةً. يتم قراءة النص بصوت مرتفع.
- انظر مسح النص إلى التطبيقات [مسح النص إلى التطبيقات](#) إذا لزم الأمر.

في واجهة IRISPen™

1. انقر فوق علامة التبويب خيارات أخرى < نص إلى حديث.

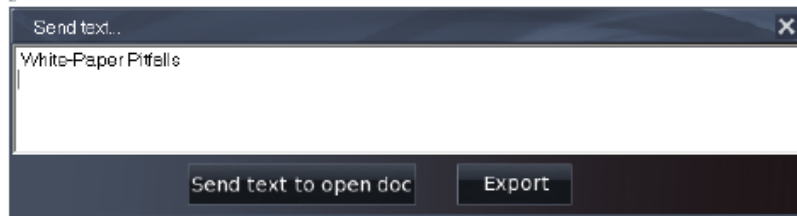


2. حدد لغة النص الذي ستقوم بمسحه ضوئياً.



3. لمسح كلمات منفردة، حدد الخيار كلمة واحدة.
 4. قم بالنقر فوق IRISPen™ وتحريكه فوق سطر في نص.
- يتم قراءة النص بصوت مرتفع.

5. لسماع آخر مسح مرة أخرى، قم بالنقر فوق رمز السماع الموجود في أعلى الشاشة.
لسماع النص بالكامل، انقر فوق السماع الموجودة أسفل الشاشة.
6. لإرسال النص الممسوح ضوئيًا إلى تطبيق، قم بالنقر فوق إرسال إلى في الزاوية السفلية اليمنى.
- ثم انقر فوق إرسال النص إلى مستند مفتوح لإرساله إلى التطبيق الذي تقوم بفتحه حاليًا.
- أو انقر فوق تصدير لحفظ النص كملف .txt.



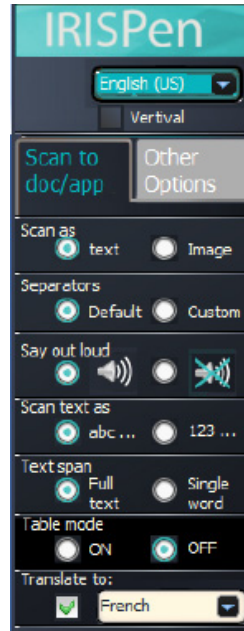
5.4 مسح وترجمة النصوص

من الممكن ترجمة النص الذي تقوم بمسحه فورًا باستخدام تطبيق IRISPen™. توجد طريقتان للمسح الضوئي للنص وترجمته:

- مباشرة في تطبيق مفتوح.
 - في واجهة IRISPen™، ثم تقوم بتصدير النص الممسوح ضوئيًا.
- ملاحظة: في كلتا الحالتين، تأكد أن جهاز الكمبيوتر لديك متصلاً بالإنترنت لاستخدام هذه الميزة.

ترجمة النص مباشرة في التطبيقات

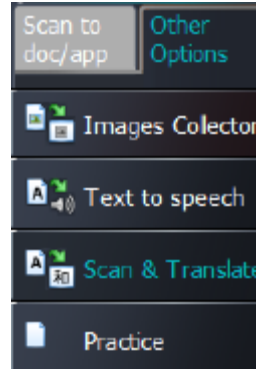
1. انقر فوق علامة التبويب مسح إلى مستند/تطبيق.
 2. قم بتحديد الخيار المسح < كنص.
 3. قم بتحديد لغة المسح على الجزء العلوي من الشريط.
 4. قم بتحديد ترجمة إلى، وحدد اللغة الهدف من القائمة.
- تلميح: لسماع قراءة النص بصوت مرتفع بعد المسح، حدد قراءة بصوت مرتفع.



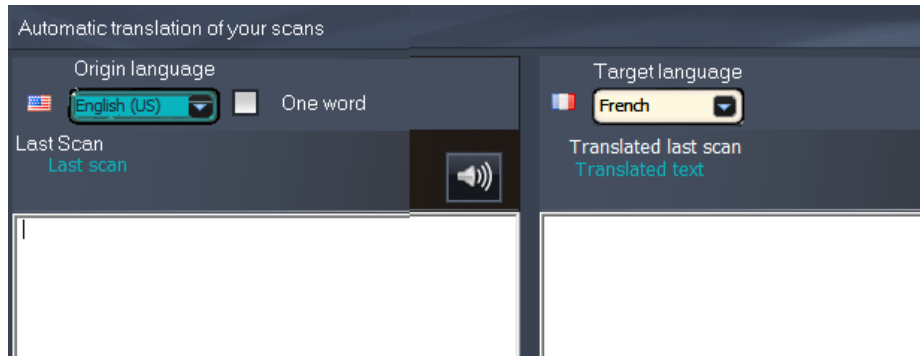
5. قم بفتح التطبيق الذي ترغب في المسح إليه.
لاحظ ضرورة توافق التطبيق مع النصوص. مثل Microsoft Word.
6. قم بالنقر والماوس داخل التطبيق المفتوح.
7. قم بالنقر فوق IRISPen™ وتحريكه فوق سطر في نص.
يظهر النص الذي تمت ترجمته في التطبيق.

ترجمة النص في واجهة IRISPen™

1. انقر فوق علامة التبويب خيارات أخرى < مسح ترجمة



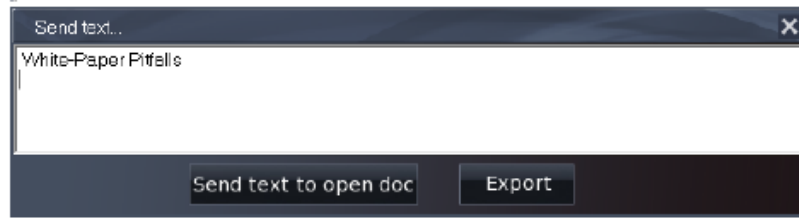
2. قم بتحديد لغة النص الذي ستقوم بمسحه ضوئياً في العمود الأيسر.
3. قم بتحديد اللغة التي يجب ترجمة النص إليها في العمود الأيمن.



4. لمسح كلمات منفردة، حدد الخيار كلمة واحدة.
5. انقر داخل العمود الأيسر.
6. قم بالنقر فوق IRISPen™ وتحريكه فوق سطر في نص.
تتم ترجمة النص في العمود الأيمن.
7. لسماع النص الذي تم مسحه، أو ترجمته بصوت مرتفع، انقر فوق رمز السماعة المقابل.

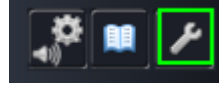


8. لإرسال النص المسح ضوئياً إلى تطبيق، قم بالنقر فوق إرسال إلى في أسفل كل عمود.
- ثم انقر فوق إرسال النص إلى مستند مفتوح لإرساله إلى التطبيق الذي تقوم بفتحه حالياً.
- أو انقر فوق تصدير لحفظ النص كملف .txt.




6. التكوين

للوصول إلى إعدادات التكوين، انقر فوق رمز الإعدادات في الزاوية السفلية اليسرى.



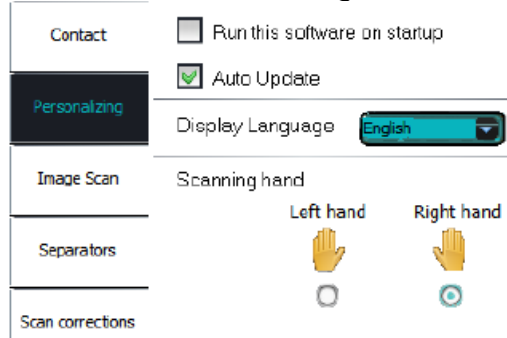
الاتصال

في علامة التبويب هذه يمكنك إدخال اسمك والبريد الإلكتروني ورقم الهاتف. إذا قمت بملء هذه الحقول، فسيتم ملئها بالبيانات تلقائيًا في نموذج الاتصال حينما تقوم بالاتصال بالدعم الفني. يمكنك الاتصال بالدعم الفني عن طريق النقر فوق  ثم **الاتصال بالدعم**.

تخصيص

في علامة التبويب هذه يمكنك تخصيص تطبيق IRISPen™.

- لبدء IRISPen™ تلقائيًا عند بدء تشغيل الكمبيوتر الخاص بك، حدد تشغيل هذا البرنامج عن البدء.
- IRISPen™ بالتحديث تلقائيًا عند توفر تحديثات جديدة. في حالة أن كنت تريد تفادي التحديثات التلقائية، قم بمسح تحديد الخيار **التحديث التلقائي**.
- IRISPen™ بـ 20 لغة للواجهة. حدد اللغة المطلوبة من القائمة.
- قم بتحديد اليد المستخدمة للمسح:
- قم بتحديد اليد اليمنى لمسح الأسطر من اليسار إلى اليمين.
- قم بتحديد اليد اليسرى لمسح الأسطر من اليمين إلى اليسار.



مسح صورة

في علامة التبويب هذه يمكنك تحديد الحد الأدنى لعرض الصورة. بوجه عام، يوصى باستخدام العرض الافتراضي (3000 بكسل). لمسح نص صغير للغاية يمكنك زيادة الحد الأدنى لعرض الصورة. كلما كانت القيمة أعلى، كان النص الذي يمكن أن تقوم بمسحه أصغر.

فواصل

تحدد الفواصل كيف سيتم فصل الخطوط التي تقوم بمسحها.

فاصل المسح: قم بتحديد ما يجب أن يقوم به IRISPen™ بعد قيامك بمسح سطر.

فاصل المسح: قم بتحديد ما يجب أن يقوم به IRISPen™ عندما تقوم بالنقر فوق القلم بعد قيامك بمسح سطر.

فاصل الجدول: قم بتحديد ما يجب أن يقوم به IRISPen™ عند مسح الجداول في وضع الجدول.

تصحيات المسح

تساعدك تصحيحات المسح على تحسين تقنية المسح. يمكن إظهار تصحيحات المسح كرسم متحرك أو رسائل في بالون أو بدون شيء على الإطلاق.

7. استكشاف الأخطاء وإصلاحها

في حالة مواجهتك لأية مشكلات عند استخدامك IRISPen™ Executive 7:

- قم بمراجعة قسم استكشاف الأخطاء وإصلاحها في الواجهة.
- انقر فوق علامات الاستفهام في الواجهة للوصول إلى الملف تعليمات.
- اتصل بدعم I.R.I.S. على www.irislink.com/support.