

Этот краткий справочник поможет приступить к работе со сканером IRISPen™ Express 7.

Сведения и процедуры, представленные в этой документации, относятся к ОС Windows® 7. Вся информация может меняться без уведомления.

Для получения дополнительной информации о возможностях IRISPen™ ознакомьтесь с файлом справки приложения или страницей www.irislink.com/support/userguides.

1. Введение

IRISPen™ Express 7 — удобный сканер-ручка, который позволяет сканировать строки текста в любом текстовом редакторе или приложении, работающем с текстом. IRISPen™ Express 7 также позволяет сканировать строки как изображения, например математические формулы.

Обратите внимание, что IRISPen™ Express 7 сканирует одну строку за раз. IRISPen™ Express 7 поддерживает 33 языка.

2. Установка и активация

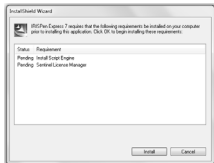
2.1 Установка

Важно! Убедитесь, что у вас есть права администратора, необходимые для установки.

1. Вставьте диск **IRISPen™** в дисковод для компакт-дисков своего компьютера.

Меню установки откроется автоматически. (Если меню не отображается, запустите файл **setup.exe**.)

2. Нажмите кнопку **Установить**. Следуйте инструкциям на экране.
3. Нажмите кнопку **Готово**, чтобы завершить установку.



2.2 Активация

Когда установка будет завершена, вам будет предложено активировать приложение.

1. Нажмите кнопку **Далее** в появившемся окне.
2. Введите серийный номер и нажмите **Активировать**.

Примечание. Для активации необходимо подключение к Интернету.

Примечание. Серийный номер можно найти на этикетке в конверте с компакт-диском.

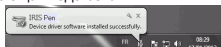
3. Нажмите кнопку **Готово**, чтобы закрыть мастер активации.



3. Начало работы с IRISPen™

Шаг 1: Подключение IRISPen™

Подключите IRISPen™ к свободному USB-порту (интерфейс версии USB 2.0 или более поздней). В случае успешной установки драйвера в области уведомлений появится всплывающая подсказка.



Шаг 2: Запуск приложения

Дважды щелкните ярлык **IRISPen™ 7** на рабочем столе. При первом запуске **IRISPen™ 7** отображается экран **Приветствие**, который поможет приступить к работе.



Шаг 3: ознакомление с учебным руководством

На экране приветствия нажмите **Далее**, чтобы начать знакомство с **учебным руководством**, которое содержит инструкции по сканированию.

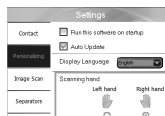


Шаг 4: Выберите направление сканирования

После просмотра учебного руководства нажмите кнопку **Далее**, чтобы выбрать **Направление сканирования**. Направление, в котором выполняется сканирование, зависит от того, правша вы или левша. Таким образом, вам нужно выбрать сканирующую руку.

Чтобы изменить сканирующую руку позднее, на ленте в IRISPen™ выполните следующие действия:

1. Щелкните значок параметров в правом нижнем углу окна.
2. Перейдите на вкладку **Настройки**.
3. Выберите сканирующую руку.
 - Выберите **Правая рука** для сканирования строк слева направо.
 - Выберите **Левая рука** для сканирования строк справа налево.



Шаг 5: Попробуйте в сканировании

Нажмите **Далее** для отображения экрана **Упражнение**. Здесь вы сможете попрактиковаться в сканировании и посмотреть результаты.

1. На ленте выберите язык документов:
2. Нажмите кнопку и проведите сканером IRISPen™ по строке текста и проверьте результаты.

Совет. На этом экране вы можете посмотреть **Учебное пособие** еще раз, а также ознакомиться с **демонстрацией**.



Закончив упражнения, вы сможете приступить к фактическому сканированию.

4. Сканирование текста в приложения.

1. На ленте IRISPen™ перейдите на вкладку **Сканировать в документ/приложение**.



Важно!

- Убедитесь, что сканер IRISPen™ подключен к USB-порту. Если это не так, на значке IRISPen™ иконку в области уведомлений будет отображаться крестик.
- Убедитесь, что правильный язык документа все еще выбран. (См. шаг 5.)



2. Откройте приложение, в котором следует выполнить сканирование.

Обратите внимание, что приложение должно совместимыми поддерживать работу с текстом, например Microsoft Word.

3. Нажмите кнопку и проведите сканером IRISPen™ по строкам текста, которые необходимо отсканировать. Распознанный текст появится в приложении.

Если распознавание не выполнено должным образом, на экране появятся отсканированные рекомендации по сканированию.


Примечания:

По умолчанию IRISPen™ добавляет пробел после каждого сканирования, а также добавляет новые отсканированные строки в ту же строку приложения, пока она не будет заполнена.

Чтобы начать сканирование с новой строки:

- Нажмите кнопку и проведите сканером IRISPen™ по строке текста.
- В конце строки нажмите кнопку IRISPen™ еще раз.

Указатель переместится на строку ниже.

Чтобы изменить параметры по умолчанию, нажмите значок настроек.  Затем перейдите на вкладку **Разделители**, чтобы указать разделители.

Советы.

- Строки можно сканировать как текст или как изображения. Выберите **Изображение** при сканировании математических формул.
- Чтобы преобразовать текст в речь после сканирования, выберите **Преобразовать в речь**.
- Для сканирования только чисел, выберите сканирования чисел: **123 ...**
- Для сканирования отдельных слов вместо полного текста выберите **Одно слово**. Поместите сканер точно перед каждым словом, чтобы начать сканирование, и завершайте сканирование после каждого слова.




Кончики

Следующие советы помогут улучшить качество сканирования.

- Убедитесь, что оба острых кончика сканера касаются страницы во время сканирования.
- Сканируйте по одной строке текста за раз. Убедитесь, что строка находится приблизительно между кончиками сканера.
- Избегайте слишком медленного сканирования. Перемещайте сканер IRISPen™ плавно и осторожно.
- Избегайте применения избыточного давления. В противном случае сканирование может стать резким и неравномерным.

Поиск и устранение неисправностей

Если у вас возникли проблемы при использовании IRISPen™ Express 7:

- Ознакомьтесь с разделом **Поиск и устранение неисправностей** в интерфейсе .
- Нажмите знак вопроса в интерфейсе для доступа к файлу **Справка**.
- Ознакомьтесь с разделом поддержки IRIS на странице www.irislink.com/support/IRISPen7.