

Ce guide de démarrage rapide a pour but de vous aider dans l'installation et la mise en route du stylo scanner **IRISPen™ Express 7**.

Les explications fournies dans ce guide sont basées sur le système d'exploitation Windows® 7. Toutes les informations du présent guide peuvent être modifiées sans préavis.

Pour plus d'informations sur les fonctionnalités d'IRISPen™, consultez le fichier d'aide de l'application ou le site www.irislink.com/support/userguides.

1. Introduction

IRISPen™ Express 7 est un stylo scanner très pratique qui permet de numériser des lignes de texte dans n'importe quel éditeur ou application de traitement de texte. Il offre également la possibilité de numériser des lignes en tant qu'images pour scanner des formules mathématiques, par exemple.

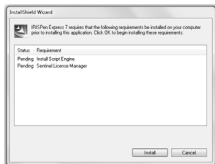
Remarque : IRISPen™ Express 7 numérise une seule ligne à la fois. Il prend en charge 33 langues.

2. Installation et activation

2.1 Installation

Important : assurez-vous de disposer des droits d'administrateur requis sur votre ordinateur pour procéder à l'installation.

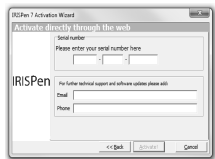
1. Insérez le disque **IRISPen™** dans le lecteur CD de l'ordinateur.
Le menu d'installation s'affiche automatiquement. (S'il ne s'affiche pas, exécutez **setup.exe** à partir du disque.)
2. Cliquez sur **Installer**. Suivez ensuite les instructions qui s'affichent à l'écran.
3. Cliquez sur **Terminer** pour terminer l'installation.



2.2 Activation

Au terme de l'installation, le système vous invite à activer l'application.

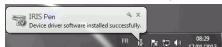
1. Cliquez sur **Suivant** dans l'écran qui s'affiche.
2. Entrez le numéro de série et cliquez sur **Activer**.
Remarque : vous avez besoin d'une connexion Internet pour l'activation.
Remarque : ce numéro figure au dos de la pochette du CD-ROM.
3. Cliquez sur **Terminer** pour fermer l'Assistant d'activation.



3. Mise en route d'IRISPen™

Etape 1 : Connectez IRISPen™.

Enfichez IRISPen™ dans un port USB libre (USB 2.0 ou ultérieur). Si le pilote a été correctement installé, une info-bulle apparaît dans la barre d'état système.



Etape 2 : Lancez l'application.

Double-cliquez sur le raccourci **IRISPen™ 7** affiché sur le Bureau. Lorsque vous lancez **IRISPen™ 7** pour la première fois, un écran d'accueil s'affiche pour vous aider dans la mise en route.



Etape 3 : Regardez le didacticiel.

Dans l'écran d'accueil, cliquez sur **Suivant** pour lancer le **didacticiel**. Ce dernier vous explique la procédure de numérisation.



Etape 4 : Sélectionnez la direction de numérisation.

Après avoir regardé le didacticiel, cliquez sur **Suivant** pour sélectionner la **direction de numérisation**.

La direction varie selon que vous êtes droitier ou gaucher. Vous devez donc sélectionner la main utilisée pour la numérisation.

Si vous souhaitez modifier ultérieurement la main utilisée pour la numérisation dans le ruban IRISPen™ :

1. Cliquez sur l'icône de configuration dans le coin inférieur droit.
2. Cliquez sur l'onglet **Personnalisation**.
3. Sélectionnez la main utilisée pour la numérisation.
 - Sélectionnez **Main droite** pour numériser les lignes de gauche à droite.
 - Sélectionnez **Main gauche** pour numériser les lignes de droite à gauche.



Etape 5 : Exercez-vous à numériser du texte.

Cliquez sur **Suivant** pour afficher l'écran **S'exercer**. Cet écran vous permet d'apprendre à numériser du texte et de vérifier le résultat.

1. Dans le ruban, sélectionnez la langue de vos documents.
2. Cliquez et faites glisser le stylo IRISPen™ sur une ligne de texte puis vérifiez les résultats.

Conseil : cet écran permet de regarder à nouveau le **didacticiel** ainsi qu'une **démonstration**.

Après vous être exercé, vous pouvez commencer réellement à numériser du texte.



4. Numérisation du texte dans les applications

1. Dans le ruban IRISPen™, cliquez sur l'onglet **Numériser dans le document/l'application**.



Important :

- Assurez-vous qu'IRISPen™ est bien connecté à un port USB de votre ordinateur. Si ce n'est pas le cas, une petite croix s'affiche sur l'icône IRISPen™ de la barre d'état système.
- Vérifiez que la langue du document correcte est toujours sélectionnée. (Voir l'étape 5)



2. Ouvrez l'application dans laquelle vous souhaitez numériser votre texte.

Il doit s'agir d'une application prenant en charge le format texte, par exemple Microsoft Word.

3. Cliquez et faites glisser le stylo IRISPen™ sur les lignes de texte à numériser ! Le texte reconnu s'affiche dans l'application.

Si vous n'avez pas numérisé correctement le texte, des infobulles apparaissent à l'écran pour vous aider à résoudre le problème.


Remarques :

Par défaut, IRISPen™ ajoute un espace après chaque numérisation et insère la nouvelle numérisation sur la même ligne jusqu'à ce que cette dernière soit remplie.

Pour commencer une numérisation sur une nouvelle ligne :

- Cliquez et faites glisser IRISPen™ sur une ligne de texte.
- A la fin de la ligne, cliquez à nouveau sur le bouton du stylo IRISPen™.

Le curseur passe à la ligne suivante.

Pour modifier la configuration par défaut, cliquez sur l'icône de configuration . Puis cliquez sur l'onglet **Séparateurs** et sélectionnez les séparateurs à appliquer.

Conseils :

- Les lignes peuvent être numérisées comme du texte ou une image. Sélectionnez l'option **Image** lorsque vous numérisiez des formules mathématiques, par exemple.
- Pour lire le texte à haute voix après la numérisation, sélectionnez l'option **Lire à haute voix**.
- Pour numériser uniquement les nombres, sélectionnez la numérisation numérique : **123 ...**
- Pour numériser uniquement certains mots au lieu d'une ligne complète, sélectionnez **Mot unique**. Assurez-vous de placer le stylo scanner bien avant le début du mot à numériser et de l'arrêter après la fin du mot.




Conseils de numérisation

Les conseils de numérisation suivants contribuent à améliorer la qualité de la numérisation.

- Vérifiez que les deux extrémités pointues du scanner restent en contact avec la page pendant la numérisation.
- Ne numérisez qu'une seule ligne de texte à la fois. Assurez-vous que la ligne soit comprise entre les deux extrémités du stylo scanner.
- Ne scannez pas trop lentement la ligne. Faites glisser IRISPen™ d'un mouvement fluide.
- Évitez d'appuyer trop fort sur le stylo scanner. Sans quoi, la numérisation risque d'être irrégulière et saccadée.

Dépannage

En cas de problèmes liés à l'utilisation d'IRISPen™ Express 7 :

- Consultez la section **Dépannage** dans l'interface .
- Cliquez sur les points d'interrogation dans l'interface pour accéder au fichier d'**aide**.
- Consultez la section du support I.R.I.S. à l'adresse www.irislink.com/support/IRISPen7.