

يساعدك دليل المستخدم السريع هذا على بدء تشغيل IRISPen™ Express 7.

تعتمد المواصفات الواردة في هذا الدليل على نظام التشغيل Windows® 7. تخضع كافة المعلومات للتغيير بدون إشعار مسبق.

للمزيد من المعلومات حول ميزات IRISPen™، راجع ملف التعليمات الخاص بالتطبيق أو قم بزيارة

www.irislink.com/support/userguides.

1. مقدمة

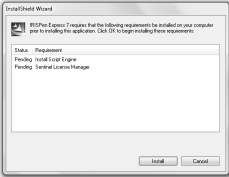
IRISPen™ Express 7 يمثل قلم ماسح ضوئي يتيح لك مسح أسطر النص ضوئيًا إلى أي تطبيق لمعالجة الكلمات أو تحرير النصوص. باستخدام IRISPen™ Express 7 يمكنك أيضًا مسح الأسطر كصور لمسح الصيغ الرياضية على سبيل المثال.

لاحظ أنه عند استخدام IRISPen™ Express 7 فأنت تقوم بمسح سطر واحد في كل مرة. يدعم IRISPen™ Express 7 ما يصل إلى 33 لغة.

2. التثبيت والتشغيل

2.1 التثبيت

هام: تأكد من حصولك على حقوق الإدارة اللازمة على جهاز الكمبيوتر الخاص بك للقيام بالتثبيت.



1. قم بإدخال قرص IRISPen™ في محرك الأقراص المضغوطة بالكمبيوتر.

تظهر قائمة الأعداد تلقائيًا. (إذا لم تبدأ القائمة

فقم بتشغيل setup.exe من القرص.)

2. انقر فوق تثبيت. ثم اتبع التعليمات التي تظهر على الشاشة.

3. انقر فوق إنهاء لاستكمال التثبيت.

2.2 التشغيل

عند استكمال التثبيت، تتم مطالبتك بتنشيط التطبيق.

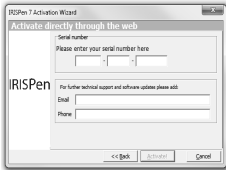
1. انقر فوق التالي في الشاشة التي تظهر.

2. قم بإدخال الرقم التسلسلي ثم انقر فوق تنشيط.

ملاحظة: أنت بحاجة إلى اتصال بالإنترنت للقيام بالتنشيط.

ملاحظة: يوجد الرقم التسلسلي على الجانب الخلفي من غلاف القرص المضغوط.

3. انقر فوق إنهاء لإغلاق معالج التنشيط.



3. بدء تشغيل IRISPen™

الخطوة 1: توصيل IRISPen™

قم بتوصيل IRISPen™ بمنفذ USB خالي (USB 2.0 أو أعلى). إذا تم تثبيت برنامج التشغيل بنجاح، تظهر لك رسالة في بالون في علبة النظام.



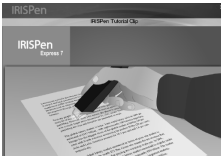
الخطوة 2: قم ببدء التطبيق

انقر نقرًا مزدوجًا فوق اختصار IRISPen™ 7 على سطح المكتب. عند بدء تشغيل IRISPen™ 7 لأول مرة، تظهر شاشة ترحيب لمساعدتك أثناء التشغيل.



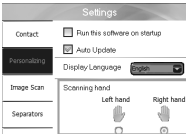
الخطوة 3: قم بمشاهدة البرنامج التعليمي

في شاشة الترحيب، انقر فوق التالي لبدء البرنامج التعليمي. يوضح لك البرنامج التعليمي كيفية القيام بالمسح الضوئي.



الخطوة 4: قم بتحديد اتجاه المسح الضوئي

بعد الانتهاء من مشاهدة البرنامج التعليمي، انقر فوق التالي لاختيار اتجاه المسح الضوئي. يعتمد اتجاه المسح الضوئي الذي تختار على ما إذا كنت تستخدم يدك اليمنى أو اليسرى. لذا، يجب أن تقوم بتحديد اليد التي ستستخدمها في المسح.



لتغيير اليد التي تستخدمها في المسح على شريط IRISPen™:

1. انقر فوق رمز الإعدادات في الزاوية السفلية اليمنى.
2. انقر فوق علامة التبويب التخصيص.
3. قم بتحديد اليد التي ستستخدمها في المسح.
 - حدد اليد اليمنى لمسح الأسطر من اليسار إلى اليمين.
 - حدد اليد اليسرى لمسح الأسطر من اليمين إلى اليسار.

الخطوة 5: قم بالتدريب على المسح الضوئي

انقر فوق التالي لعرض شاشة التدريب. يمكنك هنا التدريب على المسح الضوئي ومشاهدة كيف سيبند النتائج.

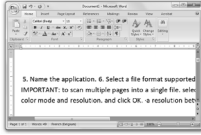


1. في الشريط، قم بتحديد اللغة الخاصة بمستندك.
2. قم بالنقر فوق IRISPen™ وتحريكه فوق سطر في نص وتحقق من النتائج.

تلميح: يمكنك في هذه الشاشة مشاهدة البرنامج التعليمي مرة أخرى، بالإضافة إلى عرض توضيحي.

عد الانتهاء من التدريب يمكنك القيام ببعض عمليات المسح الفعلية.

4. مسح النص إلى التطبيقات

Scan to
Doc / AppOther
Options

1. في IRISPen™، انقر فوق علامة التبويب مسح إلى مستند / تطبيق.

هام:

- تأكد من توصيل IRISPen™ في منفذ USB خالي. إذا لم يكن متصلاً، فسيظهر رمز متعامد صغير على رمز IRISPen™ الموجود في علبة النظام.

- تأكد من أن لغة المستند الصحيحة لا تزال محددة. (انظر خطوة 5.)

2. قم بفتح التطبيق الذي ترغب في المسح إليه.

لاحظ ضرورة توافق التطبيق مع النصوص. مثل Microsoft Word.

3. قم بالنقر فوق IRISPen™ وتحريكه فوق أسطر النص التي ترغب في مسحها. يظهر النص الذي تم التعرف عليه في التطبيق.

إذا لم يتم القيام بالمسح على نحو صحيح، فستظهر تلميحات مسح متحركة على الشاشة.

ملاحظات:

بشكل افتراضي، يقوم IRISPen™ بإضافة مسافة بعد كل عملية مسح وإضافة عمليات المسح الجديدة على نفس السطر في التطبيق الخاص بك حتى يمتلئ.

لبدء المسح على سطر جديد:

- قم بالنقر فوق IRISPen™ وتحريكه فوق سطر في نص.
- في نهاية السطر، انقر مجدداً باستخدام IRISPen™.

ينتقل المؤشر الآن إلى السطر الذي يليه.

لتعديل الإعدادات الافتراضية، انقر فوق رمز الإعدادات. ثم انقر فوق علامة التبويب الفواصل وقم بتحديد الفواصل التي ترغب في تطبيقها.

تلميحات:

- يمكن مسح الأسطر كنص أو كصورة.

قم بتحديد صورة عند القيام بمسح صيغ رياضية على سبيل المثال.

- لسماع قراءة النص بصوت مرتفع بعد المسح، حدد قراءة بصوت مرتفع.

- لمسح أرقام فقط، قم بتحديد مسح أرقام: 123...

- لمسح كلمات مفردة، بدلاً من أسطر نصية كاملة، قم بتحديد كلمة مفردة.

قم بوضع الماسح الضوئي بشكل جيد أمام كل كلمة وأبدأ في المسح، وأيضاً

قم بإنهاء المسح الضوئي بشكل جيد بعد كل كلمة.




تلميحات المسح

- تساعد تلميحات المسح التالية على تحسين جودة المسح الضوئي.
- تأكد من ملائمة الأطراف الحادة لسن الماسح الضوئي للصفحة أثناء المسح.
- قم بمسح سطر واحد في كل مرة. تأكد من وجود السطر في منتصف سني الماسح الضوئي تقريبًا.
- تجنب القيام بالمسح ببطء شديد. قم بتحريك IRISPen™ برفق في حركة سلسلة.
- تجنب الضغط المفرط. وإلا فقد يؤدي المسح إلى ظهور حركات متقطعة وغير مستوية.

استكشاف الأخطاء وإصلاحها

إذا واجهت مشكلات أثناء استخدام IRISPen™ Express 7:

- قم بمراجعة قسم استكشاف الأخطاء وإصلاحها في الواجهة .
- انقر فوق علامة الاستفهام في الواجهة للوصول إلى ملف التعليمات.
- قم بالاتصال بقسم الدعم التابع لشركة I.R.I.S. على www.irislink.com/support/IRISPen7.