

IRISNotes™ 3



You write, it types!

Este Guia rápido do utilizador ajuda-o a dar os primeiros passos com o **IRISNotes™ 3**.

As descrições nesta documentação baseiam-se no sistema operativo Windows® 10. Leia este guia antes de utilizar este scanner e respetivo software. Todas as informações estão sujeitas a alteração sem aviso prévio.

Para se certificar de que tem a versão mais recente desta documentação, consulte as Perguntas frequentes ou contacte a assistência técnica através de www.irislink.com/support.

Índice

1. Introdução	2
2. Conteúdos da embalagem	2
3. Descrição geral do hardware	2
4. Preparar a caneta IRISNotes	4
5. Escrever notas	5
6. Utilizar o software IRISNotes	6
6.1 Requisitos do sistema	6
6.2 Utilizar o IRISNotes no Windows	6
6.2.1 Instalar o software	6
6.2.2 Descarregar notas com Note Manager (Gestor de notas)	7
6.2.3 Ver e editar notas no Note Manager (Gestor de notas)	7
6.2.4 Converter notas para texto editável	8
7. Utilizar o IRISNotes como rato	10
8. Informações técnicas	11
9. Avisos legais	12
10. Conformidade	13

1. Introdução

IRISNotes é uma caneta e uma ferramenta de captura de notas móvel. Com o IRISNotes, as suas notas manuscritas e desenhos podem ser transformados em texto editável no seu PC. Depois, podem ser enviadas para o seu processador de texto favorito (Word, Outlook, Notepad).

2. Conteúdos da embalagem

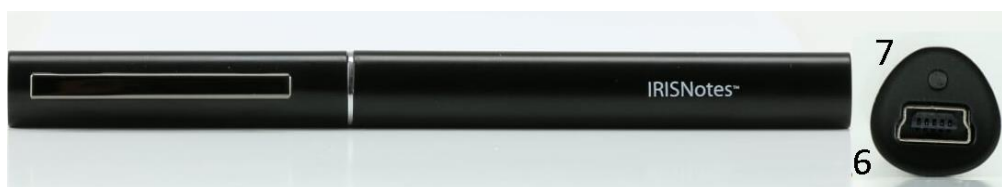
Caneta inteligente, recetor, 2 recargas de tinta, extrator de recarga e cabo USB retrátil.

3. Descrição geral do hardware

Recetor



1	Botão de alimentação	Prima continuamente durante 5 segundos para ligar. Prima continuamente durante 3 segundos para desligar.
2	Visor	Apresenta o estado atual.
3	Porta Mini USB	Introduza o cabo Mini USB para ligar o recetor a um computador.
4	Clip	Fixa o recetor num papel.
5	Orifício de reinicialização	Quando o recetor não responde, introduza uma agulha ou clip no orifício de Reinicialização e prima-o durante 3 segundos para reiniciar o dispositivo. Importante: apenas efetue a reinicialização quando for absolutamente necessário.

Caneta inteligente

6	Porta Mini USB	Introduza o cabo Mini USB para ligar a caneta a um computador para carregamento. Nota: desligue a caneta após cerca de 3,5 horas.
7	Indicador LED	O LED acende durante o carregamento, apaga quando a caneta está totalmente carregada e pisca quando a bateria está fraca.

Visor

	Recetor ligado ao computador.
	Memória cheia: carregue os ficheiros para o computador e elimine-os da memória.
	Bateria fraca da caneta.
	Bateria fraca do recetor
	Modo de tirar notas.
	Modo de rato.
	Número de notas guardadas na memória.

4. Preparar a caneta IRISNotes

Aviso: não tente desmontar a caneta. Tal poderá danificá-la.

4.1. Carregue a bateria da caneta

- Ligue a caneta ao computador com o cabo mini USB fornecido.
Importante: certifique-se de que o computador está ligado.
- A caneta demora cerca de 3,5 horas a carregar por completo.



4.2 Carregue o recetor

- Ligue o recetor ao computador com o cabo mini USB fornecido.
Importante: certifique-se de que o computador está ligado.
- O recetor demora cerca de 3,5 horas a carregar por completo.

4.3 Introduza uma recarga de tinta

- Retire a tampa da caneta.
- Deslize a recarga na ponta da caneta.
- Pressione suavemente a recarga até encaixar na posição.

Importante: ao utilizar uma recarga não fornecida no sua embalagem do IRISNotes, certifique-se de que é uma recarga metálica padrão de Φ 2,35 mm * 67,0 mm.



Para remover uma recarga vazia:

- Retire a tampa da caneta.
- Utilize o extrator para segurar a recarga,
- Retire suavemente a recarga antiga.

5. Escrever notas

Importante: certifique-se de que o recetor está desligado do computador ao escrever notas.

Passo 1 Encaixe o recetor numa folha de papel.

IRISNotes suporta páginas até ao tamanho A4.

Sugestão: coloque sempre o recetor na parte superior central de uma página.



Passo 2 Prima o botão de alimentação durante 5 segundos para ligar o recetor.



Passo 3 Comece a escrever uma nota.

Enquanto escreve, deve ver o ícone da caneta no visor .

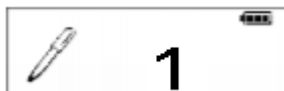


Sugestões de escrita

- Segure bem a caneta e escreva normalmente.
- Não escreva diretamente abaixo do recetor, mas deixe, no mínimo, uma margem de 1,5 cm.
- Não coloque os seus dedos entre a ponta da caneta e o recetor. Isto irá bloquear o sinal.
- Utilize letras cursivas ou impressas. Evite escrita estilística.
- Escreva de forma mais consistente possível. Tente utilizar o mesmo tamanho e forma sempre que escreve uma letra ou carácter. Além disso, escreva letras maiúsculas maiores do que as letras minúsculas.
- Deixe algum espaço entre as palavras. Tente não sobrepor as letras ou caracteres.
- Não coloque hifens nas palavras no final de uma linha. Em vez disso, escreva a palavra inteira na linha seguinte se não tiver espaço suficiente.
- Utilize papel com linhas, para evitar a inclinação das linhas.

Passo 4 Prima o botão de alimentação para concluir e guardar a atual nota.

É necessário premir o botão para guardar as notas no recetor. O número no ecrã diminui por 1 sempre que prime o botão de alimentação após escrever uma nota. O número mostra quantas notas são guardadas no recetor.



Pode escrever até 100 páginas de notas de tamanho A4.

6. Utilizar o software IRISNotes

6.1 Requisitos do sistema

Windows	
Computador e processador	Processador de 1 GHz ou superior.
Memória	No mínimo, 512 MB de RAM. Recomenda-se 1 GB.
Disco rígido	300 MB de espaço mínimo livre no disco rígido.
Sistema operativo	Windows 10, 8 e 7. De 32 ou 64 bits.

6.2 Utilizar o IRISNotes no Windows

6.2.1 Instalar o software

1. Abra o browser da Internet e aceda a www.irislink.com/start.
2. Percorra até **IRISNotes 3** e clique em **Getting Started**.
3. De seguida, clique em **Start now**.
4. Preencha o formulário e clique em **Register now**.
5. Clique em **Download** para descarregar o software.
6. Aceda ao local para onde descarregou o software e execute o ficheiro de instalação.
7. Siga as instruções no ecrã.

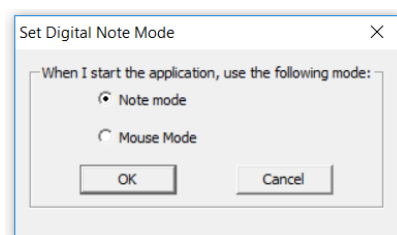
Assim que a instalação estiver concluída, dispõe das aplicações seguintes no seu computador.:

- **Note Manager (Gestor de notas)**: com esta aplicação, descarrega notas do recetor, gere-as e edita-as.
- **MyScript Notes Lite**: com esta aplicação, converte as notas para texto digitado e exporta-as para aplicações de processamento de texto ou através de e-mail.



6.2.2 Descarregar notas com Note Manager (Gestor de notas)

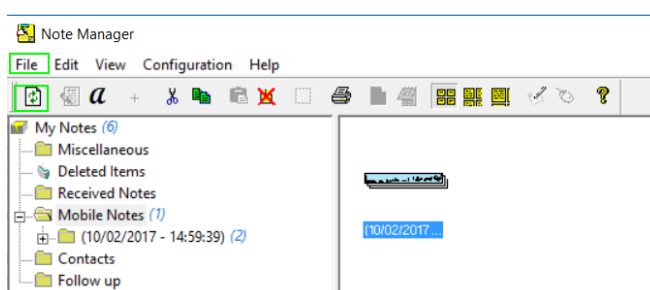
1. Ligue o recetor ao computador com o cabo USB fornecido.
2. Inicie a aplicação **Note Manager (Gestor de notas)**.
3. Quando inicia a aplicação pela primeira vez é-lhe solicitado que utilize o IRISNotes no **modo Note (Nota)** ou **modo Mouse (Rato)**.
Selecione **modo Note (Nota)** e clique em **OK**.



4. Clique em **File (Ficheiro) > Upload (Carregar)** para carregar todas as notas armazenadas no recetor.



Ou clique no ícone de carregamento ().



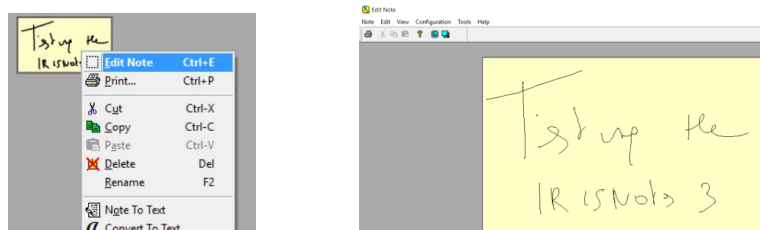
5. Todas as notas são carregadas para a pasta **My Notes (Minhas notas)**.

6.2.3 Ver e editar notas no Note Manager (Gestor de notas)

1. Clique duas vezes numa nota no Note Manager (Gestor de notas) para vê-la no ecrã.



2. Para editar a nota, clique com o botão direito e selecione **Edit Note (Editar nota)**.
3. Pode utilizar o rato ou touchpad para adicionar conteúdo à nota.

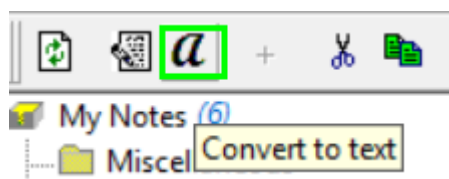


4. Para voltar ao ecrã de descrição, clique no X no canto superior direito.

Nota: para enviar um ficheiro de imagem da sua nota através de e-mail, clique com o botão direito na nota, selecione **Send To (Enviar para) > E-mail**.

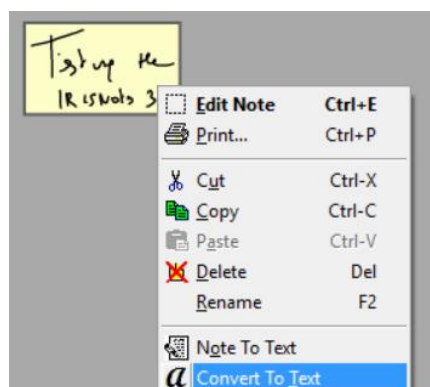
6.2.4 Converter notas para texto editável

1. Abra uma nota que pretenda converter na aplicação **Note Manager (Gestor de notas)**.
2. Clique no ícone de conversão na barra de ferramentas.



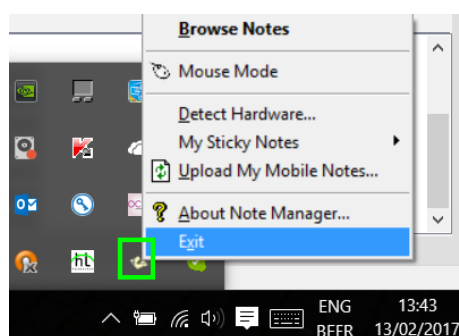
Ou clique com o botão direito numa nota e selecione **Convert To Text (Converter para texto)**.

Atenção: o comando **Note To Text (Nota para texto)** não funciona.



3. A aplicação **MyScript Notes Lite** abre onde pode converter as suas notas.

Caso ocorra um erro na aplicação Note Manager (Gestor de notas), abra o tabuleiro do sistema Windows, clique com o botão direito no ícone Note Manager (Gestor de notas) e clique em **Exit (Sair)**.



4. Quando **MyScript Notes Lite** inicia pela primeira vez, é-lhe solicitado que introduza o **Código de Registro**. Introduza o código no respetivo campo e clique em **OK**. O Código de Registro de 12 caracteres encontra-se no interior da caixa do produto.



5. Selecione as **Configurações de Conversão Globais**:

Intervalo de Páginas de Conversão

Selecione se pretende converter **Todas as Páginas**, **Página Atual** ou **Páginas** específicas.

Tipo de Conteúdo

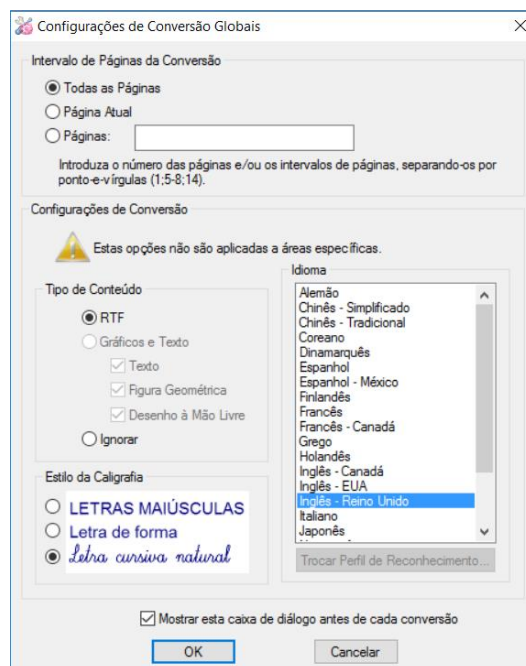
Mantenha **Rich text** selecionado.

Estilo da Caligrafia

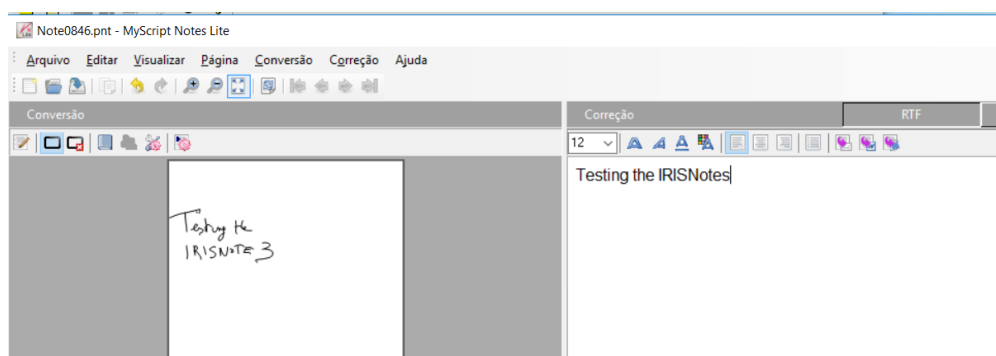
Selecione o estilo no qual as notas são escritas: **Letras maiúsculas**, **Letra de forma** ou **Letra cursiva natural**.

Idioma

Selecione o idioma no qual as notas são escritas.



6. Quando concluir a configuração das definições, clique em **OK**.
As notas convertidas aparecem no ecrã.



7. Se necessário, pode editar o texto convertido no ecrã do lado direito.

8. Para exportar as notas convertidas, selecione um dos botões de exportação.



- **Exportar como E-mail:** abre a nota convertida na aplicação predefinida de e-mail (se configurada).
- **Exportar como Documento:** abra a nota convertida no processador de texto predefinido.
- **Exportar como Texto:** abra a nota convertida no Bloco de notas.

Para mais informações sobre MyScript Notes Lite, clique em **Ajuda > Conteúdo** para aceder à ajuda online.

7. Utilizar o IRISNotes como rato

Pode também utilizar a caneta IRISNotes como rato. Para mudar para o modo de rato:

- Ligue o recetor ao computador com o cabo USB fornecido.
- Segure a caneta à frente do recetor, de seguida, prima o botão de alimentação.
- Toque com a caneta numa folha de papel. Agora, o cursor está a ser controlado pela caneta.
- Paire a caneta sobre uma página para mover o cursor.
- Para clicar num objeto, aponte com o cursor para o objeto, de seguida, toque com a caneta para clicar.
- Para clicar com o botão direito num objeto, aponte para o mesmo, de seguida, segure a caneta durante um momento.

8. Informações técnicas

Características técnicas	
Frequência ultrassônica	80KHZ±5K
Tipo de bateria	Recetor : bateria de lítio 3,7 V Caneta : bateria de íões de lítio 3,7 V
Tipo de recarga	Recarga metálica padrão (Φ 2,3 mm ± 0,05 mm * 67,0 mm ± 0,5 mm)
Tempo de carregamento	3,5 horas
Autonomia	Recetor : carregado, autonomia para 6 horas Caneta : carregada, autonomia para 50 horas
Autonomia em espera	60 dias
Tempo limite	Após 15 minutos
Características físicas	
Temperatura de funcionamento	0°C ~ +45°C
Temperatura de armazenamento	-20°C ~ +55°C
Humidade relativa de funcionamento	20% ~ 90% (25°C)
Humidade relativa de armazenamento	0% ~ 93% (25°C)
Dimensões	
Dimensões do recetor (C*L*A)	76,97 mm * 27,4 mm * 9 mm
Peso do recetor	17 g
Tamanho da caneta	149,6 mm * 14,1 mm
Peso da caneta	19,8 g (incluindo recarga)

9. Avisos legais

IN3_dgi_13032017_03

Direitos de autor

Direitos de autor © 2012-2017 I.R.I.S. Todos os direitos reservados.

A I.R.I.S. detém os direitos de autor de toda a documentação relativa ao IRISNotes.

As informações contidas neste documento são propriedade da I.R.I.S. Os conteúdos estão sujeitos a alterações sem aviso prévio e não representam um compromisso por parte da I.R.I.S. O software descrito neste documento é fornecido ao abrigo de um acordo de licença que define os termos de utilização deste produto. O software pode ser utilizado ou copiado apenas em conformidade com os termos desse acordo. Esta publicação não pode ser reproduzida, transmitida, guardada num sistema de recuperação ou traduzida para outro idioma sem autorização escrita prévia da I.R.I.S.

Esta documentação utiliza nomes fictícios como exemplos; referências a pessoas reais, empresas ou organizações são pura coincidência.

Marcas comerciais

O logótipo IRISNotes e IRISNotes são marcas comerciais da Image Recognition Integrated Systems S.A. Tecnologia OCR da I.R.I.S.
Tecnologia AutoFormat e Linguística da I.R.I.S.

Windows é uma marca comercial registada da Microsoft Corporation nos Estados Unidos e noutros países.

Todos os outros produtos mencionados nesta documentação são marcas comerciais ou marcas comerciais registadas dos respetivos proprietários.

Patentes

IRISNotes está protegido por patente. Visualizar a Nota para obter mais informações.

10. Conformidade

Conformidade com as Diretivas RoHS e WEEE

Este produto está em conformidade com as Diretivas RoHS do Parlamento Europeu, com a Diretiva relativa a restrições ao uso de determinadas substâncias perigosas em equipamentos elétricos e eletrônicos (2011/65/UE) e com a Diretiva relativa a resíduos de equipamentos elétricos e eletrônicos (WEEE) (2012/19/UE).

Declaração de interferência de radiofrequência da FCC

Este equipamento foi testado e considerado em conformidade com os limites relativos a dispositivos digitais classe B, na sequência da parte 15c das Regras da FCC. Estes limites foram concebidos para conceder proteção razoável contra interferências em instalações residenciais. Este equipamento gera, utiliza e pode emitir energia de radiofrequência, sendo que se não for instalado e utilizado de acordo com as instruções, pode causar interferências em comunicações de rádio. No entanto, não há qualquer garantia de que não ocorrerão interferências numa instalação particular. Se este equipamento não causar interferências na receção de rádio ou televisão, que possam ser determinadas ao desligar e ligar o equipamento, o utilizador deve testar e corrigir a interferência através de uma ou mais das seguintes medidas:

- Reorientar ou reposicionar a antena de receção.
- Aumentar a distância entre o equipamento e o recetor.
- Ligar o equipamento a uma tomada num circuito diferente daquele a que o recetor está ligado.
- Consultar o fornecedor ou um técnico de rádio/televisão experiente para obter ajuda.

Este equipamento foi certificado como estando em conformidade com os limites relativos a dispositivos informáticos classe B, na sequência das Regras da FCC. Para manter a conformidade com as Regras da FCC, devem utilizar-se cabos blindados com o equipamento. É provável que o funcionamento com equipamento não aprovado ou cabos não blindados resulte em interferências na receção de rádio e televisão. O utilizador deve ter em conta que as alterações efetuadas ao equipamento sem aprovação do fabricante podem anular a autoridade de o utilizador utilizar o equipamento. Este dispositivo está em conformidade com a parte 15c das Regras da FCC. O funcionamento está sujeito às duas condições que se seguem: (1) Este dispositivo não pode causar interferências, e (2) este dispositivo tem de aceitar qualquer interferência recebida, incluindo interferências que possam causar o funcionamento indesejável.

