



Guide de démarrage rapide – IRIScan™ Mouse Wifi



IRIScan™ Mouse Wifi

Ce guide de démarrage rapide a pour but de vous aider dans la mise en route de l'**IRIScan™ Mouse Wifi**.

Les descriptions données dans ce guide sont basées sur les systèmes d'exploitation Windows® 7 et Mac® OS X Maverick. Lisez attentivement ce guide avant d'utiliser le scanner et son logiciel. Toutes les informations du présent guide peuvent être modifiées sans préavis.

En cas de problèmes liés à l'utilisation de la souris IRIScan™ Mouse Wifi, consultez la page des questions fréquentes (FAQ) ou contactez le support technique via la page www.irislink.com/support.

1. Introduction

L'IRIScan™ Mouse Wifi est une souris-scanner sans fil tout-en-un. Grâce à la fonction de numérisation, vous pouvez scanner des documents en faisant glisser la souris sur ceux-ci. Pour enregistrer les résultats de la numérisation, plusieurs solutions sont possibles. Vous pouvez les faire glisser et les déposer vers des dossiers et des applications. Il est également possible de les enregistrer directement au format Word, PDF et XLS. Vous pouvez les partager par messagerie électronique, Facebook®, Twitter® et Flickr®. En outre, vous pouvez les envoyer vers diverses applications, dont Cardiris™, Dropbox®, Evernote® et Google® Translate.

2. Mentions légales

Copyrights

Copyrights © 2012 - 2016 I.R.I.S. Tous droits réservés.

IRIScan™ Mouse Wifi est basée sur la technologie SLAM Scan de Dacuda.

I.R.I.S. détient les droits d'auteur de toute la documentation relative à l'IRIScan™ Mouse Wifi.

Les informations contenues dans ce document sont la propriété exclusive d'I.R.I.S. Le contenu est sujet à modification sans notification préalable et ne représente aucun engagement de la part d'I.R.I.S. Le logiciel décrit dans ce document est fourni avec un contrat de licence qui spécifie les conditions d'utilisation du produit. Le logiciel doit être exclusivement utilisé ou copié conformément aux conditions de cet accord. Aucune partie de la présente publication ne peut être reproduite, transmise, stockée dans un système de récupération ou traduite dans une autre langue sans l'autorisation écrite préalable d'I.R.I.S.

Cette documentation utilise des noms fictifs à des fins d'exemples. Les références à des personnes, sociétés ou organisations réelles sont strictement fortuites.

Marques commerciales

Le logo IRIScan™ Mouse Wifi et IRIScan™ Mouse Wifi sont des marques commerciales de la société Image Recognition Integrated Systems S.A.

Technologie OCR par I.R.I.S.

Technologie AutoFormat et Linguistic par I.R.I.S.

Dacuda® et SLAM Scan® sont des marques commerciales déposées de la société Dacuda Ltd, située à Zurich, en Suisse.

Windows est une marque déposée de Microsoft Corporation aux États-Unis et dans d'autres pays.

Tous les autres produits mentionnés dans cette documentation sont des marques commerciales ou des marques déposées de leurs propriétaires respectifs.

3. Consignes de sécurité

Veillez prendre connaissance des consignes de sécurité suivantes concernant l'IRIScan™ Mouse Wifi.

Avertissements

Le non-respect de ces consignes peut entraîner des blessures corporelles graves, voire mortelles.

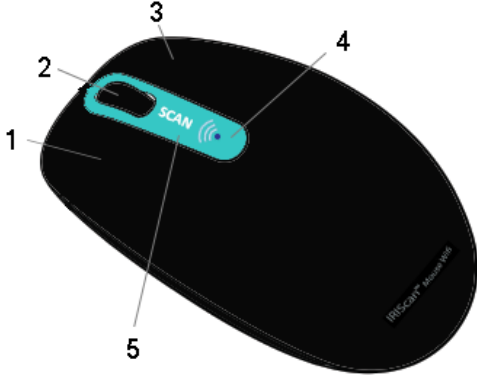
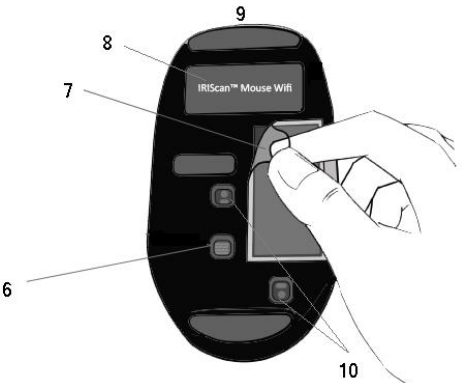
- N'utilisez pas le scanner dans un endroit directement exposé aux rayons du soleil ou à proximité d'une source de chaleur.
- N'utilisez pas le scanner à proximité de liquides ou lorsque du liquide a été renversé sur celui-ci.
- Ne pointez pas la surface de numérisation en direction de vos yeux pendant la numérisation.
- Arrêtez immédiatement d'utiliser le scanner et débranchez-le de l'ordinateur si l'un des deux dégage de la fumée, des odeurs ou émet des bruits inhabituels.

Attention

Le non-respect de ces consignes peut entraîner des blessures légères ou endommager le scanner.

- N'utilisez pas le scanner dans un endroit très chaud (plus de 35°C) ou très froid (moins de 5°C).
- N'utilisez pas le scanner dans un endroit humide ou poussiéreux.
- N'utilisez pas le scanner dans un endroit chargé en électricité statique.
- Évitez de démonter, de modifier ou de réparer le scanner.
- Ne soumettez jamais le scanner à des chocs/vibrations excessifs.
- Évitez de plier exagérément le fil.
- Ne laissez pas tomber le scanner.

4. Présentation du matériel

 <p>The diagram shows the top view of the IRIScan Mouse Wifi. It is a black, oval-shaped mouse with a light blue 'SCAN' button on the left side. Numbered callouts point to: 1. Left click button, 2. Scroll wheel / click button, 3. Right click button, 4. LED indicator for Wifi and battery, and 5. Numerical keypad button.</p>	<ol style="list-style-type: none"> 1. Bouton de clic gauche 2. Molette / Bouton de clic 3. Bouton de clic droit 4. Voyant LED du Wifi et de la batterie 5. Bouton de numérisation
 <p>The diagram shows the bottom view of the IRIScan Mouse Wifi. A hand is shown peeling off a protective plastic cover from the numerical keypad area. Numbered callouts point to: 6. Power/stop button, 7. Numerical keypad surface, 8. Mouse label, 9. Micro USB port, and 10. Numerical keypad sensors.</p>	<ol style="list-style-type: none"> 6. Bouton de marche/arrêt 7. Surface de numérisation Retirez la feuille de plastique avant la première utilisation. 8. Étiquette de la souris 9. Port Micro USB 10. Capteurs de numérisation

Avant de commencer :

Chargez l'IRIScan™ Mouse Wifi pendant **30 minutes**. Pour ce faire, connectez la souris à un ordinateur à l'aide du câble USB fourni et mettez l'ordinateur sous tension ou branchez l'IRIScan™ Mouse Wifi dans une prise électrique.

Lorsque vous utilisez la fonction de numérisation, la durée de vie de la batterie est d'environ 48 heures. Pour vérifier l'état de la batterie, appuyez sur le bouton **Scan** et regardez le voyant LED de la batterie :

- Si le voyant clignote une seule fois en bleu, la batterie est chargée.
- Si le voyant clignote deux fois en rouge, le niveau de la batterie est bas.
- Si le voyant clignote une seule fois en rouge, la batterie est presque déchargée et doit être mise en charge.

Notez que lorsque la batterie est déchargée, vous pouvez toujours utiliser l'IRIScan™ Mouse Wifi comme une souris sans fil normale.

Attention : le câble USB ne sert qu'à charger la batterie, pas à utiliser la souris. Pour utiliser la souris et sa fonction de numérisation, vous devez enficher le dongle.

5. Installation de l'application IRIScan™ Mouse Wifi

Remarques importantes :

Assurez-vous de disposer des droits d'administrateur requis sur votre ordinateur pour procéder à l'installation.

Pensez à installer Cardiris™ avant d'installer l'application IRIScan™ Mouse Wifi, comme décrit ci-dessous. Sinon, l'IRIScan™ Mouse Wifi ne sera pas en mesure d'envoyer les documents numérisés vers Cardiris™.

Avant de commencer l'installation, activez le **Wifi** sur votre ordinateur. Vous avez besoin du Wifi pour connecter l'ordinateur à l'IRIScan™ Mouse Wifi. Si votre ordinateur ne prend pas en charge le Wifi, vous devrez vous procurer un adaptateur Wifi.

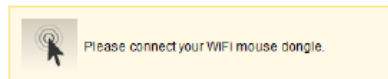
1. Accédez à la page www.irislink.com/softwaredownload.
2. Faites défiler la liste jusqu'à **IRIScan™ Mouse Wifi** et cliquez sur le programme d'installation approprié.

IRIScan™ Mouse

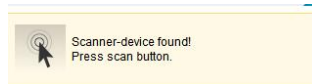


Windows
- IRIScan Mouse (Documentation - FAQ)

3. Au terme du téléchargement, accédez au dossier dans lequel vous avez téléchargé le package et double-cliquez sur le programme d'installation : **ISMWifi.exe** (Windows) ou **ISMWifi.pkg** (Mac OS X).
4. Suivez les instructions affichées à l'écran.
5. Dans l'écran d'installation, cliquez sur **Cardiris™** et suivez les instructions d'installation.
6. Revenez dans le menu d'installation et cliquez sur **IRIScan™ Mouse Wifi**. À nouveau, suivez les instructions affichées à l'écran.
7. Cliquez sur **Terminer** pour finaliser l'installation.
Au terme de l'installation, l'application IRIScan™ Mouse Wifi démarre automatiquement.



8. Débranchez votre souris habituelle. Enfichez le dongle de l'IRIScan™ Mouse Wifi dans un port USB libre (USB 2.0 ou ultérieur) et mettez la souris sous tension en basculant le bouton en dessous de la souris en position **On**.
Le pilote est installé automatiquement en quelques secondes.
9. Lorsque l'ordinateur reconnaît le dispositif, appuyez sur le bouton **Scan** pour connecter la souris. Après quelques secondes, l'interface de numérisation noire apparaît.



6. Utilisation de l'IRIScan™ Mouse Wifi

Etape 1 : Numérisation des documents

- Placez la souris sur les documents à numériser.
- Appuyez une seule fois sur le bouton **Scan** pour démarrer l'IRIScan™ Mouse Wifi.
- Faites passer la souris sur le document pour numériser la partie qui vous intéresse.
- Pour arrêter la numérisation, appuyez de nouveau sur le bouton **Scan**. Cette opération ouvre l'écran **Modifier**.
Pour annuler la numérisation, appuyez sur la touche **Echap** du clavier.



Fonctions de l'écran de numérisation

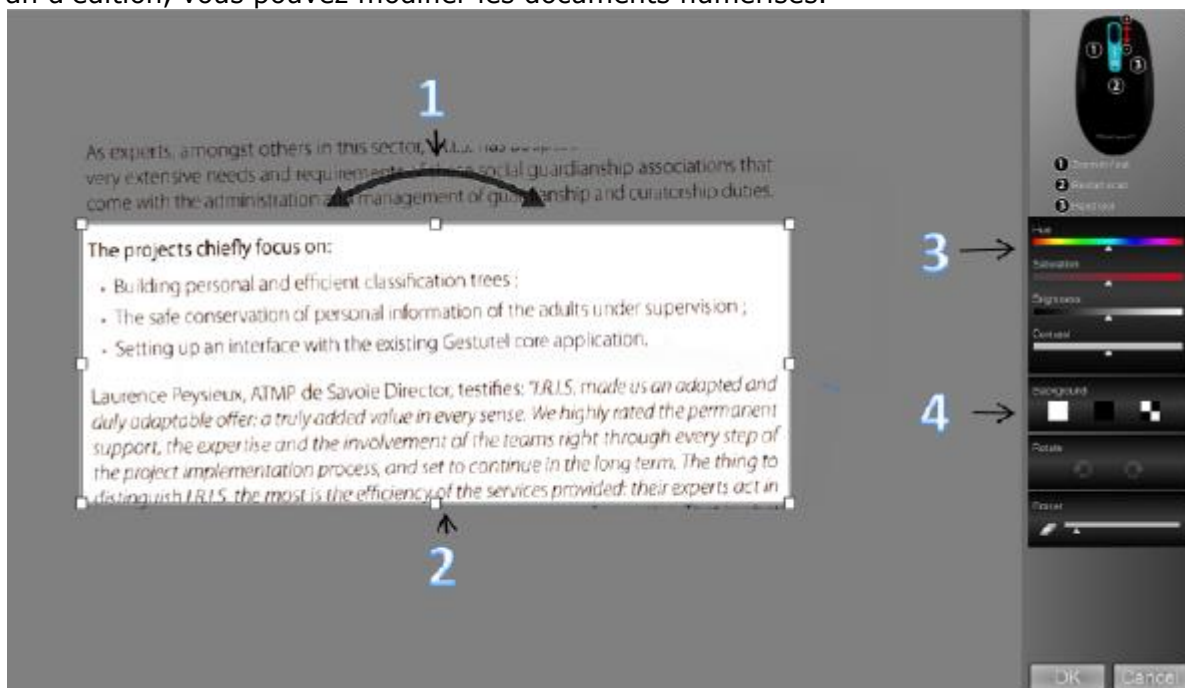
1. Mémoire de numérisation restante	2. Description de la fonction
3. Fenêtre de numérisation qui indique la zone de numérisation active	4. Numérisation de l'image

Remarques

- Au cours de la numérisation, IRIScan™ Mouse Wifi effectue un zoom arrière automatique et ajuste la vue en conséquence. Pour vérifier si l'image est correctement numérisée, utilisez la molette de la souris pour faire un zoom avant/arrière de l'image. Vous pouvez numériser des documents jusqu'au format A3.
- Si vous déplacez la souris IRIScan™ Mouse Wifi trop rapidement, la fenêtre de numérisation devient jaune ou rouge. Ralentissez la numérisation, le cas échéant.
- Si les images numérisées semblent déformées, arrêtez brièvement de déplacer la souris IRIScan™ Mouse Wifi. L'image est calibrée automatiquement.
- Une fois la numérisation terminée, l'image numérisée est automatiquement coupée en une forme rectangulaire et alignée horizontalement par rapport à l'arrière-plan.

Etape 2 : Modification des documents numérisés

Dans l'écran d'édition, vous pouvez modifier les documents numérisés.



Fonctions de l'écran d'édition

1. Rotation du résultat de la numérisation	3. Ajustement des couleurs, de la luminosité et du contraste
2. Redimensionnement de la zone de numérisation avec les poignées	4. Ajustement de l'arrière-plan

Lorsque vous avez terminé, cliquez sur **OK** pour accepter les réglages. Pour revenir par la suite dans l'écran d'édition, cliquez sur **Modifier** dans l'écran principal.

Remarque : lorsque vous cliquez sur **Annuler**, les résultats de la numérisation ne sont pas enregistrés en mémoire.

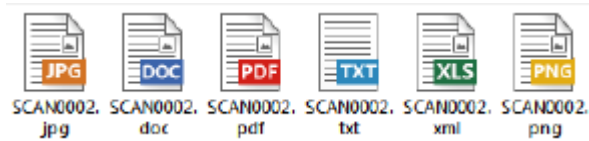
Etape 3 : Enregistrement et partage des documents numérisés

Avant d'enregistrer les documents numérisés, assurez-vous de sélectionner la langue de reconnaissance appropriée. La langue de reconnaissance par défaut est l'**anglais**. La puissante technologie de reconnaissance de texte d'I.R.I.S. vous permet de reconnaître des documents dans 130 langues.

PC Windows	Mac OS
<p>Pour modifier la langue de reconnaissance du texte :</p> <ul style="list-style-type: none"> • Cliquez sur Options > Réglages. • Cliquez sur Reconnaissance du texte. • Sélectionnez la ou les langues de votre choix dans la liste. Vous pouvez sélectionner jusqu'à 3 langues en même temps. 	<p>Pour modifier la langue de reconnaissance du texte :</p> <ul style="list-style-type: none"> • Cliquez sur Scanner Mouse > Préférences. • Cliquez sur Reconnaissance du texte. • Sélectionnez la ou les langues de votre choix dans la liste. Vous pouvez sélectionner jusqu'à 3 langues en même temps.

1. Enregistrez les documents dans les applications par défaut.

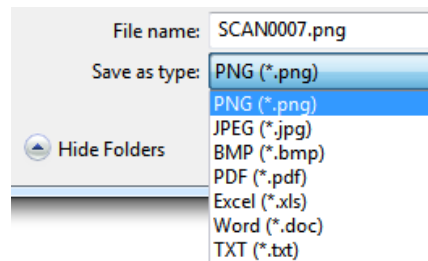
1. Double-cliquez sur le format de sortie requis.



2. Le document s'ouvre dans l'application par défaut qui prend en charge ce format.
3. Enregistrez le document dans votre application par défaut.

2. Enregistrez les documents en tant que fichiers de sortie.

1. Cliquez sur **Enregistrer**.
2. Entrez le nom de fichier et sélectionnez un type de fichier.
Les types de fichiers suivants sont pris en charge : png, jpeg, bmp, pdf, xls, txt et doc.



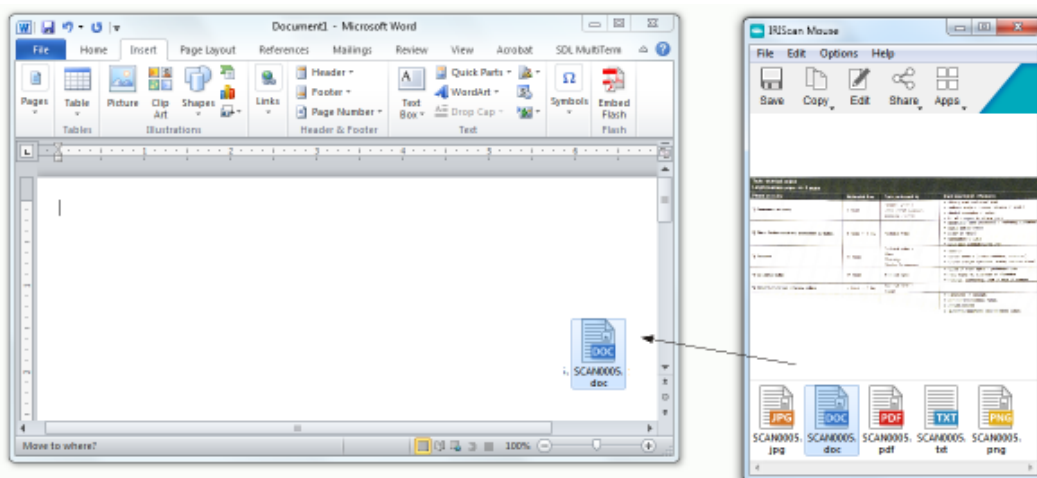
3. Cliquez ensuite sur **Enregistrer**.

Remarques :

Lorsque vous numérisez des tableaux, il est recommandé de les enregistrer au format .xls.

3. Faites glisser et déposez les documents dans des applications.

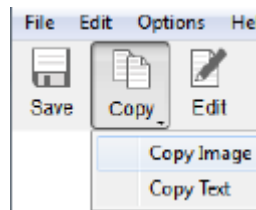
1. Choisissez le format d'enregistrement du document.
2. Ouvrez une application qui prend en charge le format sélectionné, par exemple . Microsoft Word ou Pages pour le format DOC ou Adobe Reader pour le format PDF.
3. Faites glisser et déposez l'icône du format requis dans l'application.



Remarque : vous pouvez aussi faire glisser et déposer directement les résultats de la numérisation sur le Bureau ou dans des dossiers de fichiers.

4. Copiez les numérisations en tant qu'image ou texte.

1. Cliquez sur **Copier**.



2. Sélectionnez **Copier image** ou **Copier texte**.
3. Ouvrez une application qui prend en charge les images, le format RTF ou les deux, par exemple Microsoft Word ou Pages.
4. Ensuite, cliquez sur **Coller** dans cette application.

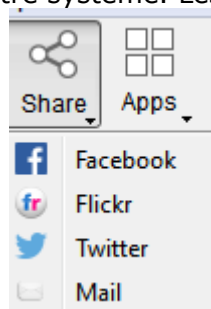
Remarque : vous pouvez également utiliser les raccourcis copier-coller.

5. Partagez des images via e-mail, Facebook, Twitter et Flickr.

Remarque : lorsque vous utilisez les fonctions Partager, les numérisations sont toujours envoyées en tant qu'**images**.

1. Cliquez sur **Partager**.
2. Sélectionnez l'application requise.
Remarque : vous avez besoin d'un compte Facebook, Twitter ou Flickr valide et d'une connexion Internet pour partager des documents via ces applications.

Notez aussi qu'une application de messagerie par défaut, par exemple Microsoft Outlook, doit être installée et configurée sur votre système. Les clients Webmail ne sont pas pris en charge.



3. Une fenêtre de connexion apparaît à l'écran. Connectez-vous à votre compte.

6. Envoyez des documents aux applications.

Cardiris™

Lorsque vous numérisez des cartes de visite, vous pouvez les reconnaître et les enregistrer dans Cardiris™, la puissante solution de numérisation de cartes de visite et de gestion des contacts d'I.R.I.S.

Important : Cardiris™ doit avoir été installé avant l'application IRIScan™ Mouse Wifi. Si ce n'est pas le cas, désinstallez IRIScan™ Mouse Wifi puis réinstallez l'application en n'oubliant d'installer préalablement Cardiris™.

1. Cliquez sur **Apps > Cardiris™**.
2. Cardiris™ s'ouvre et affiche la numérisation.
3. Vous pouvez ensuite traiter la carte de visite :
 - Double-cliquez sur la carte numérisée pour l'afficher.
 - Sélectionnez le pays de votre choix dans la liste.



- Cliquez ensuite sur **Reconnaître**.
Les données de la carte sont extraites de la carte et renseignées dans les champs correspondants.

Pour plus d'informations, consultez l'Aide de Cardiris™.

Evernote

Vos numérisations peuvent être envoyées à Evernote. Si celles-ci contiennent du texte, le texte reconnu et l'image sont stockés dans Evernote.

1. Vérifiez que l'application Evernote est installée sur votre ordinateur.
2. Assurez-vous d'être connecté à votre compte Evernote.
3. Dans IRIScan™ Mouse Wifi, cliquez sur **Apps > Evernote**.
Le message suivant s'affiche : **Evernote - Fichiers synchronisés avec Evernote**.
4. Les numérisations ont été envoyées à Evernote.

DropBox

Vos numérisations peuvent être envoyées à Dropbox. Elles sont enregistrées en tant que fichiers texte (.doc) et fichiers image (.jpg) dans votre dossier Dropbox.

1. Vérifiez que l'application Dropbox est installée sur votre ordinateur.
2. Assurez-vous d'être connecté à votre compte Dropbox.
3. Dans IRIScan™ Mouse Wifi, cliquez sur **Apps > Dropbox**.
Le message suivant s'affiche : **Dropbox - Fichiers synchronisés avec Dropbox**.
4. Les numérisations sont envoyées dans le dossier **Scanner Mouse** de votre Dropbox.

Google Translate

Vos numérisations peuvent être traduites avec Google Translate.

1. Vérifiez que votre ordinateur est connecté à Internet.
2. Dans IRIScan™ Mouse Wifi, cliquez sur **Apps > Google Translate**.
3. Le texte reconnu du document numérisé est envoyé à Google Translate.
Remarque : assurez-vous d'avoir sélectionné la langue de reconnaissance correcte dans IRIScan™ Mouse Wifi (voir l'[étape 3](#)).

Remarque importante : lorsque vous avez fini d'utiliser l'IRIScan™ Mouse Wifi, pensez à basculer le bouton de marche/arrêt en position **Off** pour économiser la batterie.

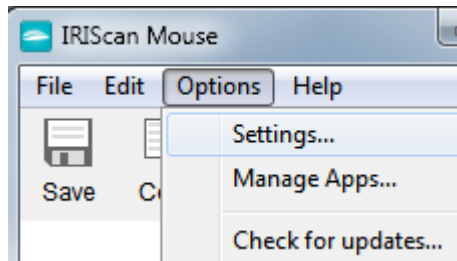
7. Configuration

Cette section présente les paramètres configurables dans l'application IRIScan™ Mouse Wifi.

Réglages

Pour accéder aux paramètres dans Windows :

- Cliquez sur **Options** > **Réglages**.



Pour accéder aux paramètres dans Mac OS X :

- Cliquez sur **Scanner Mouse** > **Préférences**.



Général

- Sélectionnez la **langue de l'interface utilisateur** requise. Elle est disponible en 22 langues. La langue par défaut est l'anglais.
- Sélectionnez la **résolution de numérisation** de votre choix :
Faible : 100 ppp
Moyenne : 200 ppp
Élevée : 300 ppp
Maximum : 400 ppp
Important : pour obtenir de bon résultats de reconnaissance du texte, sélectionnez **Élevée**. Lorsque vous numérisez du texte en langue arabe ou asiatique, sélectionnez **Maximum**.
- Définissez le comportement de la fenêtre de l'application IRIScan™ Mouse Wifi.

Enregistrer

- Spécifiez le préfixe du nom de fichier. Par défaut, le préfixe est **SCAN**. Le cas échéant, indiquez un autre nom.
- Sélectionnez la qualité de compression JPEG des images : Élevée, Moyenne ou Faible. Cette option détermine la résolution utilisée pour l'enregistrement des images.
Faible : 100 ppp
Moyenne : 200 ppp
Élevée : 300 ppp
Important : pour obtenir les meilleurs résultats, sélectionnez **Élevée**.

Mises à jour

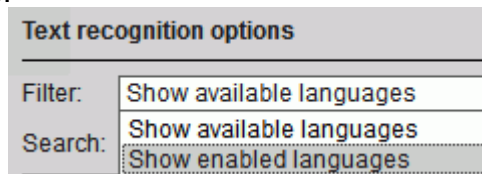
Sélectionnez l'option requise pour les mises à jour : **Silencieux**, **Automatiquement** ou **Manuellement**. Vous avez besoin d'une connexion Internet pour rechercher des mises à jour.

Reconnaissance du texte

Sélectionnez la langue de reconnaissance du texte dans la liste. IRIScan™ Mouse Wifi reconnaît 130 langues.

Vous devez sélectionner la langue correcte pour obtenir des résultats de reconnaissance satisfaisants. Vous pouvez sélectionner jusqu'à 3 langues en même temps.

Pour déterminer les langues activées, cliquez sur la liste déroulante en regard de **Filtrer**. Cliquez ensuite sur **Afficher les langues activées**.



Serveur proxy

Vous ne devez modifier les paramètres de proxy que si vous utilisez un serveur proxy (serveur intermédiaire) pour vous connecter à Internet. Par défaut, IRIScan™ Mouse Wifi détecte automatiquement les paramètres du serveur proxy.

Pour configurer manuellement les paramètres de proxy, sélectionnez **Réglages manuels**. Le cas échéant, contactez votre administrateur système.

Avancé

Il est conseillé de **ne pas** modifier les paramètres avancés. Faites-le uniquement si vous êtes un utilisateur « averti ».

Gérer les applications

Il est possible de gérer les paramètres de certains médias sociaux et applications disponibles dans IRIScan™ Mouse Wifi.

Pour gérer les applications :

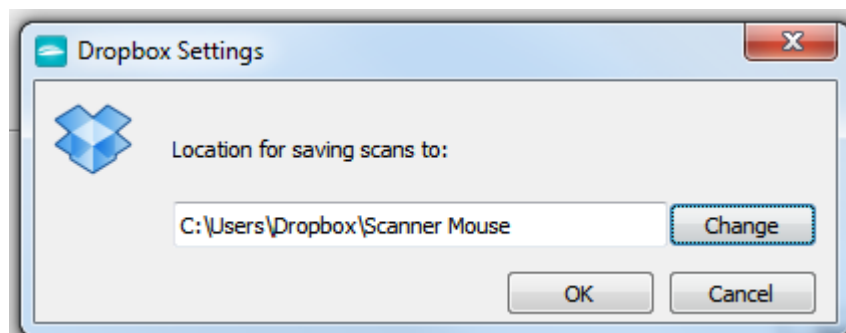
- Cliquez sur **Options** > **Gérer les applications**.

Cardiris

Aucun paramètre à gérer.

Dropbox

Cliquez sur le bouton **Réglages** et définissez le dossier dans lequel vous souhaitez conserver les fichiers de sortie.

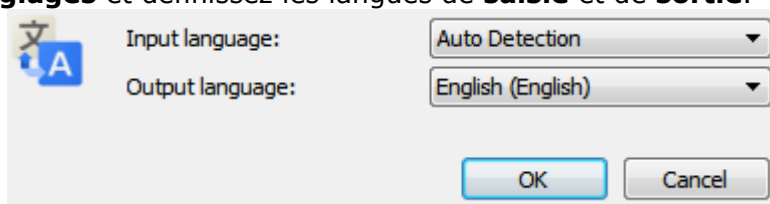


Evernote

Aucun paramètre à gérer.

Google Translate

Cliquez sur le bouton **Réglages** et définissez les langues de **saisie** et de **sortie**.



Facebook, Flickr, Twitter

Cliquez sur **Réglages** et sélectionnez **Rester connecté**. De cette façon, vous ne devez pas vous connecter chaque fois que vous souhaitez partager une image.

Courrier

Aucun paramètre à gérer.

8. Spécifications du scanner

Spécifications du produit

Capteur de la souris	Capteur de souris optique (1500 PPP)
Dimensions du scanner (H x L x P)	3,8 x 11,5 x 6 cm
Poids du scanner	200 g
Format de numérisation max.	Jusqu'au format A3 (selon la configuration de la carte graphique)
Résolution PPP	Jusqu'à 400 PPP
Taille de la fenêtre du scanner (H x L)	4,3 x 2 cm
Type de port USB	2.0

Spécifications sans fil

Standard	Wi-Fi : IEEE 802.11 b/g/n Souris sans fil : propriétaire
LAN sans fil	DHCP
Plage de fréquence	Wi-Fi : 2,412 à 2,462 GHz Souris sans fil : 2,4GHz propriétaire
Nombre de canaux réglables	Wi-Fi : 11 canaux (auto) Souris sans fil : 78 canaux (auto)
Débit de données	Wi-Fi : 72 Mbit/s (max.) Souris sans fil : propriétaire
Puissance de transmission (PIRE)	Wi-Fi : +7,8 dBm Souris sans fil : -4,1 dBm
Sécurité	Wi-Fi : aucune Souris sans fil : propriétaire

Spécifications de la batterie

Type	Batterie lithium intégrée rechargeable
Modèle	602248
Puissance nominale (mAh)	650
Intensité nominale (V)	3,7
Intensité maximale	4,2
Dimensions de la batterie (mm)	60 x 22 x 48
Poids	~70 g

Tous les logiciels et les pilotes peuvent être téléchargés à l'adresse www.irislink.com/softwaredownload.

9. Conformité

Conformité aux directives RoHS et DEEE

Ce produit est conforme aux réglementations RoHS de la directive du Parlement européen et du Conseil sur les restrictions de l'utilisation de certaines substances dangereuses dans les équipements électriques et électroniques (2002/95/CE) et de la directive sur les déchets d'équipements électroniques et électriques (DEEE) (2002/96/CE).

Déclaration de conformité à la FCC en matière d'interférences radioélectriques

Cet équipement a été testé et jugé conforme aux limites d'un appareil numérique de classe B stipulées dans la section 15c de la réglementation de la FCC. Ces limites sont établies pour garantir une protection raisonnable contre les interférences nuisibles dans une installation résidentielle. Cet équipement génère, utilise et peut émettre des ondes de radiofréquence et peut, s'il n'est pas installé et utilisé conformément aux instructions, provoquer des interférences nuisibles aux communications radio. Il n'existe toutefois aucune garantie qu'une installation spécifique ne provoquera pas d'interférence. En cas d'interférences avec la réception radio ou télévisuelle, qu'il est possible de vérifier par la mise hors tension et sous tension de l'équipement, vous pouvez tenter de les corriger à l'aide d'une ou plusieurs des mesures suivantes :

- Réorientez ou déplacez l'antenne de réception.
- Augmentez la distance entre l'équipement et le récepteur.
- Raccordez l'équipement sur la prise d'un circuit autre que celui auquel le récepteur est connecté.
- Contactez le concessionnaire ou un technicien radio/tv expérimenté pour obtenir une assistance.

Cet équipement a été testé et certifié conforme aux limites autorisées pour un équipement numérique de classe B, conformément à la réglementation de la FCC. Pour rester conforme à la réglementation de la FCC, des câbles blindés doivent être utilisés avec cet équipement. Une utilisation avec un équipement non approuvé ou des câbles non blindés risque de provoquer des interférences avec la réception radio ou télévisuelle. L'utilisateur est averti que tout changement ou modification non expressément approuvé par le fabricant pourrait annuler l'autorisation d'exploitation de l'équipement accordée à l'utilisateur. Cet appareil est conforme à la section 15c de la réglementation de la FCC. Son utilisation est soumise aux deux conditions suivantes : (1) cet équipement ne doit pas causer d'interférences nuisibles et 2) il doit accepter toutes les interférences reçues, y compris celles susceptibles de provoquer un fonctionnement indésirable.

En cas de problèmes liés à l'utilisation de la souris IRIScan™ Mouse Wifi, consultez la page des questions fréquentes (FAQ) ou contactez le support technique via la page www.irislink.com/support.