



Guía del usuario – IRIScan Executive 4

IRIScan Executive 4 Button Manager

Copyright

IRIScanExecutive4-dgi_27052016-01

Copyright© 2016 I.R.I.S. SA. Todos los derechos reservados.

La información de este documento está sujeta a cambios sin previo aviso. El software descrito en este documento ha sido facilitado bajo un acuerdo de licencia o un acuerdo no revelado. El software puede ser usado o copiado sólo según los términos de esos acuerdos. Ninguna parte de esta publicación puede reproducirse en modo o medio alguno sin el previo consentimiento por escrito de I.R.I.S. SA.

La capacidad de detección de código de barras es proporcionada por Dynamsoft Corporation.

Marca

Microsoft es una marca registrada de Microsoft Corporation en Estados Unidos.

Windows, Windows Vista, Windows 7, Windows 8 y Windows 10 son marcas registradas o marcas comerciales de Microsoft Corporation en Estados Unidos u otros países.

OneDrive y su logotipo son marcas comerciales de Microsoft Corporation.

Evernote y el logotipo de Evernote son marcas comerciales de Evernote Corporation.

Dropbox y el logotipo de Dropbox son marcas registradas de Dropbox, Inc.

Google y el logotipo de Google son marcas registradas de Google Inc.

Facebook y el logotipo de Facebook son marcas registradas de Facebook, Inc.

Otros nombres y productos mencionados en este documento pueden ser marcas o marcas registradas de sus respectivas compañías.

Tabla de contenidos

1. Información general	5
2. Cómo instalar Button Manager	5
3. Cómo escanear desde los botones	6
3.1 Cómo iniciar Button Manager	6
3.2 Cómo usar Button Manager con los números de funciones predeterminadas y las tareas predeterminadas	7
3.3 Cómo verificar las configuraciones de los botones antes de realizar el escaneo	9
3.4 Cómo escanear con un simple toque del botón.....	10
3.4.1 Uso del Panel de botones.....	10
4. Cómo configurar los botones	11
4.1 Cómo iniciar el cuadro de diálogo Button Properties (Propiedades del botón)	11
4.2 La ficha Basic (Básico)	13
4.2.1 El nombre de botón	13
4.2.2 La opción Image Mode (Modo de imagen).....	14
4.2.3 La opción Scan Parameters (Parámetros de escaneo).....	15
4.2.4 La opción File Location (Ubicación de archivo)	16
4.3 La ficha Image Adjustment (Ajuste de imagen).....	18
4.4 La ficha Color Dropout (Eliminación de color).....	20
4.4.1 Cómo introducir los valores para los colores rojo, verde y azul	21
4.4.2 Cómo seleccionar el color	21
4.5 La ficha Image Processing (Procesamiento de imagen)	22
4.6 Configurar Button Manager para enviar imágenes a una impresora específica	23
4.7 Configurar Button Manager para cargar imágenes a un programa de correo especificado	25
4.8 Configurar Button Manager para cargar imágenes en un servidor FTP	28
4.9 Configurar Button Manager para cargar imágenes en un servidor de Microsoft SharePoint/Office 365	30
4.10 Configurar Button Manager para cargar la imagen a Google Drive	32
4.11 Configurar Button Manager para cargar la imagen a Evernote	34
4.12 Configurar Button Manager para cargar la imagen a Dropbox	35
4.13 Configurar Button Manager para cargar la imagen a OneDrive	36
4.14 Configurar Button Manager para cargar la imagen a Facebook	37
4.15 Configurar Button Manager para cargar la imagen a una carpeta compartida	38
4.16 Posibles condiciones de error	39
4.17 Cómo agregar una nueva aplicación destino	42
4.18 Cómo trabajar con perfiles	43
4.19 Cómo usar el menú Options (Opciones)	44
4.19.1 La ficha Settings (Configuración)	44
4.19.2 La ficha Others (Otros)	45
4.19.3 La ficha Scan Count (Contador de escaneos)	46

4.19.4	La ficha Advanced (Avanzado)	47
4.19.5	La ficha Scanner Info (Información del escáner)	48
4.19.6	La ficha About (Acerca)	48
4.20	Cómo eliminar el icono de Button Manager de la bandeja del sistema	49
5.	Funcionamiento.....	49
5.1	Cómo introducir una imagen directamente en una aplicación de software.....	49
5.2	“Arrastre y suelte” su archivo a un botón específico.....	50
5.3	Cómo enviar un informe de error	51

1. Información general

Button Manager le ofrece un modo fácil de escanear documentos y enviarlos a destinos en la nube y a sus aplicaciones de software favoritas. Todo esto puede hacerse con sólo tocar un botón del escáner.

Con el nuevo Button Manager, podrá:

- Escanear los documentos directamente en Readiris Corporate 14.
- Enviar las imágenes escaneadas a una aplicación abierta.
- Enviar las imágenes escaneadas a las aplicaciones que elija.
- Enviar documentos a una impresora.
- Enviar documentos por correo electrónico.
- Configurar nuevos botones para enviar documentos a distintos destinos en la nube.

2. Cómo instalar Button Manager

Atención: instale el software antes de conectar el escáner al ordenador. Para obtener más información, consulte la Guía rápida del usuario.

Requisitos del sistema

Componente	Requisitos
Ordenador y procesador	Procesador a 1 GHz o superior.
Memoria	1 GB de memoria RAM como mínimo.
Espacio libre en disco	500 MB de espacio libre en disco como mínimo. Se recomienda 1 GB de espacio libre en el disco duro.
Sistema operativo	Windows 10, Windows 8.1, Windows 8, Windows 7, Windows Vista, Windows XP (con Service Pack 3). Versiones de 32 o 64 bits. Se recomienda Windows 7 y versiones posteriores.
Otros	Lector de DVD-ROM o conexión a Internet. Un puerto USB libre como mínimo.

3. Cómo escanear desde los botones

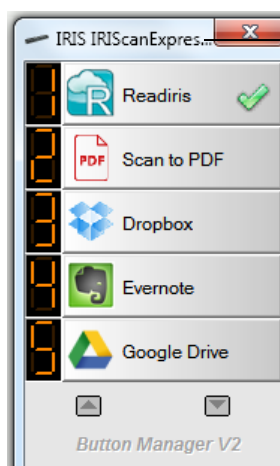
Con sólo pulsar el botón de escaneo del escáner, se escanean y se envían los documentos a la aplicación de destino seleccionada. De todos modos, antes de iniciar el escaneo, se recomienda comprobar la configuración de los botones para asegurarse de que el formato de archivo y la aplicación de destino sean correctos.

3.1 Cómo iniciar Button Manager

1. Tras instalar correctamente en el equipo Button Manager y el controlador del escáner, el Panel de botones se mostrará en la bandeja del sistema de Windows, en la esquina inferior derecha de la pantalla.



2. Haga clic izquierdo en el icono de Button Manager para que aparezca el siguiente Panel de botones.



Esto indica el
modelo de su
escáner.

3. El botón predeterminado se indica con una marca de verificación verde. Para seleccionar otro botón como predeterminado, haga clic en el número situado delante del botón. La marca de verificación se trasladará a ese botón.

Nota:

Button Manager también se puede iniciar desde la lista de programas seleccionando

Inicio > Programas > IRIS Button Manager > IRIS Button Manager.

4. Para empezar a escanear, puede hacer clic en uno de los botones o en el botón de escaneo del escáner.

3.2 Cómo usar Button Manager con los números de funciones predeterminadas y las tareas predeterminadas

El escáner se suministra con nueve configuraciones de botones preconfiguradas para las tareas frecuentes, como enviar los documentos escaneados a Readiris, a una aplicación o al correo electrónico. En la tabla siguiente se muestran estas configuraciones predeterminadas, que se pueden modificar.

Botón Número	Nombre	Destino / Aplicación	Configuración de escaneo predeterminada
1	Readiris Corporate 14	Seleccione este botón para enviar los documentos a Readiris y realizar el reconocimiento de texto.	Color, 300 ppp, Duplex, JPEG, Recorte automático
2	Scan to PDF (Escanear a PDF)	Seleccione este botón para escanear documentos como PDF y abrir el lector de archivos PDF predeterminado. Se guarda también una copia en: Pictures\IRIS IRIScan Exec4	Detección automática del color, 300 ppp, Duplex, JPEG, Recorte automático
3	Dropbox	Seleccione este botón para enviar imágenes a su cuenta de Dropbox.	Detección automática del color, 300 ppp, Duplex, JPEG, Recorte automático
4	Evernote	Seleccione este botón para enviar imágenes a su cuenta de Evernote.	Detección automática del color, 300 ppp, Duplex, JPG, Recorte automático
5	Google Drive	Seleccione este botón para enviar imágenes a su cuenta de Google Drive.	Detección automática del color, 300 ppp, Duplex, JPEG, Recorte automático
6	FTP	Seleccione este botón para enviar imágenes a un servidor FTP.	Detección automática del color, 300 ppp, Duplex, JPEG, Recorte automático
7	EasyMail	Seleccione este botón para enviar las imágenes como archivo adjunto mediante el programa de correo electrónico	Detección automática del color, 300 ppp, Duplex, JPEG, Recorte automático

		especificado.	
8	Scan to App (Escanear a aplicación)	Seleccione este botón para enviar imágenes a la aplicación especificada (de manera predeterminada, Microsoft Paint).	Detección automática del color, 300 ppp, Duplex, JPEG, Recorte automático
9	Archive (Archivo)	Seleccione este botón para guardar las imágenes en una carpeta del ordenador.	Detección automática del color, 300 ppp, Duplex, JPEG, Recorte automático

Nota:

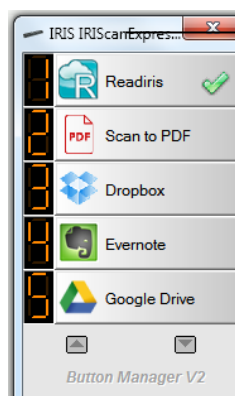
- Para usar la configuración predeterminada correctamente, debe configurar su equipo en un entorno de internet e instalar las aplicaciones de software necesarias, tales como un software de correo electrónico o una impresora, antes de instalar Button Manager.
- Para enviar las imágenes escaneadas a su servidor de red (como es el caso de FTP, Microsoft SharePoint, o Google Drive), asegúrese de contar con el privilegio de acceso al servidor de red. Por ejemplo, debe crear un nombre de usuario y una contraseña antes.
- **Microsoft .NET Framework:** Para enviar con exactitud las imágenes escaneadas al servidor de red, se necesita Microsoft .NET Framework 2.0 o superior. (Verifique el programa y la versión al elegir Inicio>Panel de control>Agregar o quitar programas Visualizará una lista de programas. Si Microsoft .NET Framework está instalado, el programa y la versión aparecerán en la lista).
- **Google Drive:** Google ofrece un servicio para el alojamiento, administración y edición de documentos (llamado Google Drive) a todos los usuarios que tienen una cuenta en el sitio web de Google (<http://drive.google.com>).
- **Microsoft SharePoint:** Microsoft SharePoint es una herramienta de biblioteca de documentos desarrollada por Microsoft para compartir archivos y publicar en la web. Puede que usted tenga que ponerse en contacto con el administrador para obtener el URL correcto del servidor de SharePoint. El administrador de su sistema también le suministrará acceso a SharePoint, así como un usuario y una contraseña.

3.3 Cómo verificar las configuraciones de los botones antes de realizar el escaneo

1. Tras instalar correctamente en el equipo Button Manager y el controlador del escáner, el Panel de botones se mostrará en la bandeja del sistema de Windows, en la esquina inferior derecha de la pantalla.



2. Haga clic izquierdo en el icono de Button Manager para que aparezca el siguiente Panel de botones.



Esto indica el modelo de su escáner.

3. El Panel de botones mostrará los primeros cinco botones de escaneo. Haga clic derecho en el botón (función) que desea verificar, aparecerá la ventana Button Properties (Propiedades del botón).

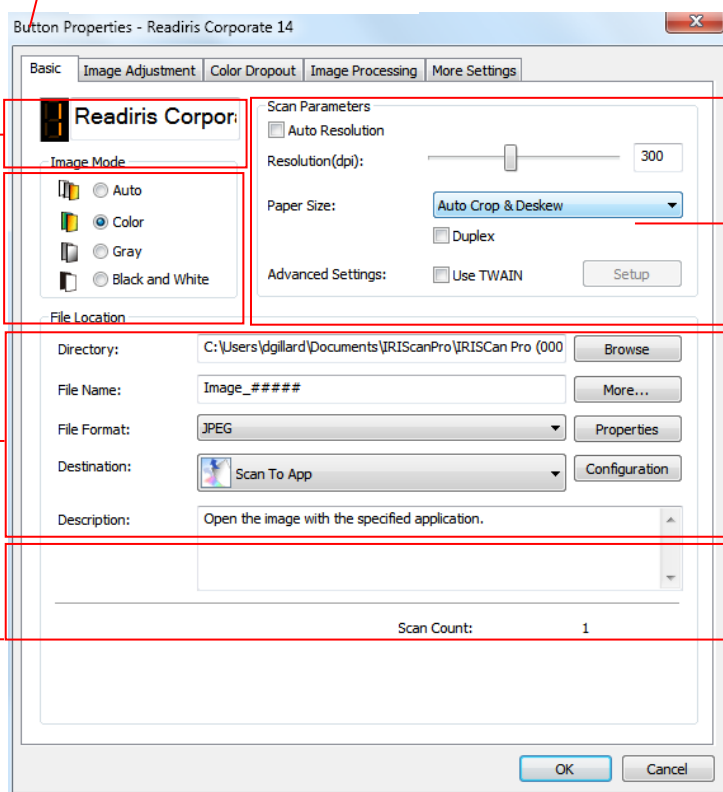
Nombre del botón
seleccionado

Nombre
del botón

Cuadro de
selección de
modo de
imagen

Carpeta y
nombre de
archivo de
la imagen
escaneada

Escanear al
destino y
configuración



Parámetros
de escaneo
básicos

Si desea cambiar la configuración, use esta ventana para reiniciar la configuración del formato de archivo, de la aplicación destino u otra configuración de escaneo. Consulte "Cómo configurar los botones" en la próxima sección para reiniciar la configuración.

4. Haga clic en el botón OK (Aceptar) para abandonar la ventana.

Nota:

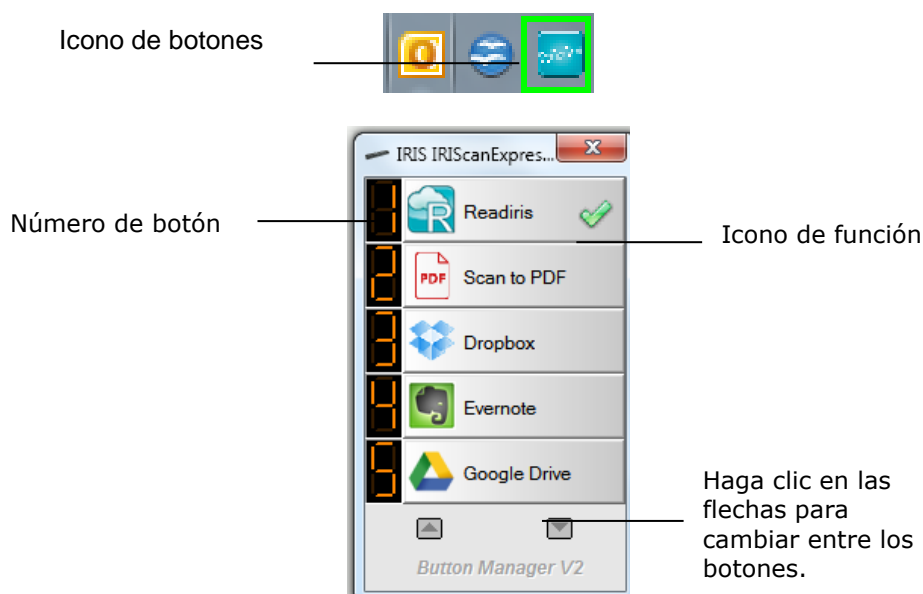
Si el icono del botón no aparece en la Bandeja del sistema de Windows después de reiniciarse el equipo, entonces apague y encienda el escáner. Entonces, el icono del botón se visualizará en la esquina derecha de la Bandeja del sistema de Windows.

3.4 Cómo escanear con un simple toque del botón

1. Pulse el botón de escaneado una vez.

3.4.1 Uso del Panel de botones

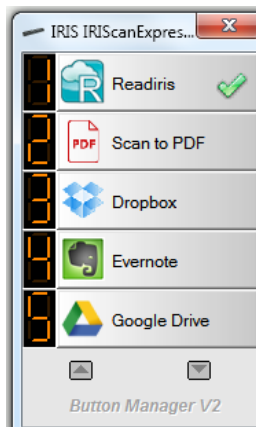
Haga doble clic en el icono de los botones en la Bandeja del sistema de Windows en la esquina inferior derecha de la pantalla. Esto abrirá el Panel de botones.



Desde este panel, puede comprobar la configuración de escaneo, iniciar un escaneo y cambiar la configuración de escaneo.

1. Para comprobar la configuración de escaneo, haga clic con el botón derecho en el icono de la función que desee comprobar. Esto abrirá la ventana Button Properties (Propiedades del botón) que mostrará la configuración de escaneo predefinida.
2. Para iniciar un escaneo, haga clic con el botón izquierdo en el icono de la función que desee escanear. El escáner comenzará a escanear y mostrar el documento escaneado en su aplicación de destino seleccionada.

3. Para cambiar la configuración de escaneo, haga clic con el botón derecho en el icono de la función que desee comprobar. Esto abrirá la ventana Button Properties (Propiedades del botón) que le permitirá personalizar la función del botón y sus configuraciones.
4. Para pasar de un botón a otro, haga clic en las teclas de flecha.



5. Para cerrar el Panel de botones, haga clic en el botón cerrar (X) en el Panel de botones.


4. Cómo configurar los botones

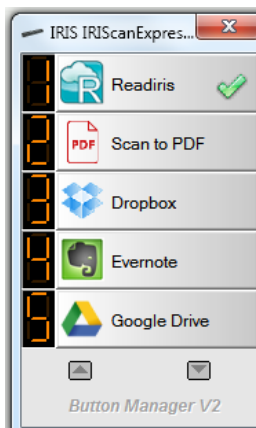
Button Manager le permite personalizar los botones, incluidos los perfiles de escaneo, las aplicaciones destino y cómo se almacenan y nombran los archivos.

4.1 Cómo iniciar el cuadro de diálogo Button Properties (Propiedades del botón)

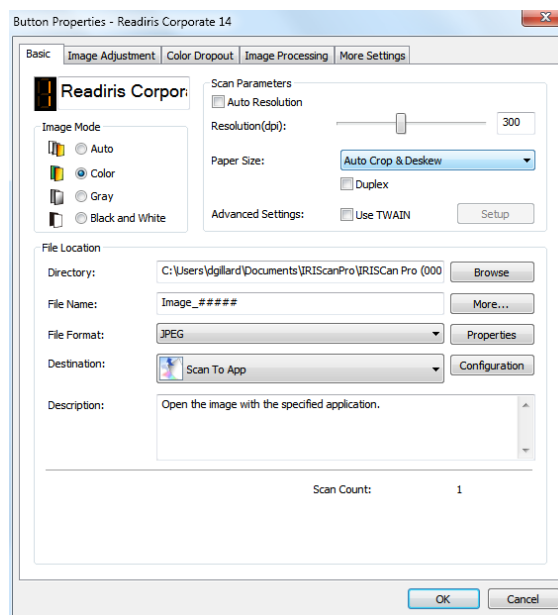
En el cuadro de diálogo Button Properties (Propiedades del botón) se puede seleccionar una nueva configuración para cada uno de los nueve botones.

Para iniciar el cuadro de diálogo Button Properties (Propiedades del botón),

1. Haga clic izquierdo en el icono de Button Manager () en la bandeja del sistema que está en la esquina inferior derecha de la pantalla. Se mostrará el panel de botones.



2. Haga clic derecho en el botón al que desea cambiarle la configuración. Aparecerá el cuadro de diálogo **Button Properties (Propiedades del botón)**. Haga clic en las flechas para elegir el número de botón que desea.

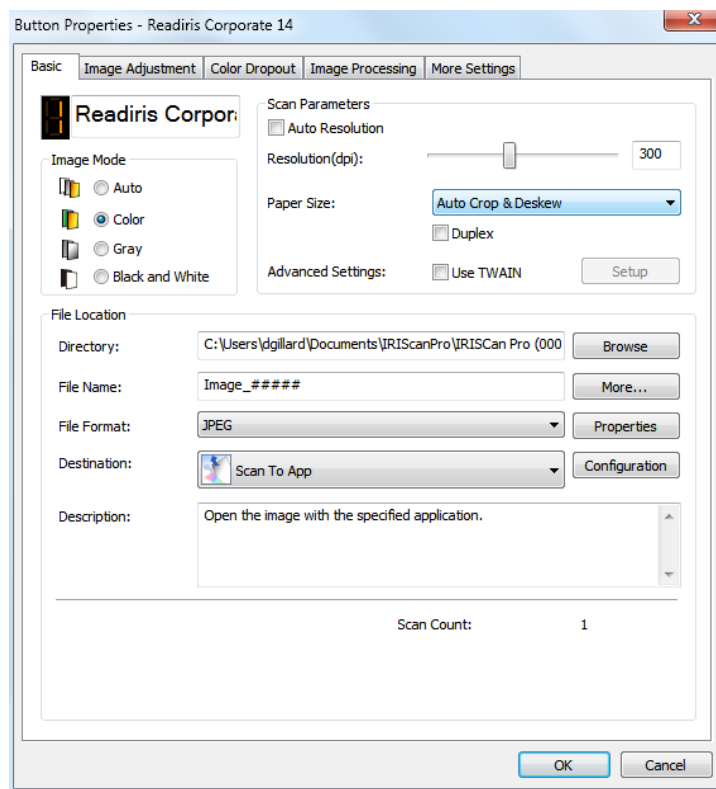


3. Desde la ficha **Basic (Básico)**, seleccione la configuración básica de escaneo, que incluye image mode (modo de imagen), resolution (resolución), paper size (tamaño del papel), file path (ruta del archivo) y la opción Scan to destination (Escanear a destino) de su elección.
4. Desde la ficha **Image Adjustment (Ajuste de la imagen)**, seleccione el valor del brillo y del contraste de su elección para mejorar la imagen escaneada.
5. Desde la ficha **Color Dropout (Eliminación de color)**, elija el canal de color que desea eliminar para dar nitidez al texto.
6. Desde la ficha **Image Processing (Procesamiento de imagen)**, elija si desea rotar su imagen o eliminar la página en blanco.
7. Haga clic en **OK (Aceptar)** para guardar la configuración y cerrar esta ventana.

4.2 La ficha Basic (Básico)

La mayoría de las configuraciones del botón pueden realizarse desde la ficha Basic (Básico). La ficha Basic (Básico) le permite establecer la configuración básica del botón que incluye la configuración básica de escaneo, el formato del archivo y ruta del archivo y el destino "scan to" (escanear a) para la imagen escaneada.

La ficha Basic (Básico) incluye las siguientes opciones:



4.2.1 El nombre de botón



El campo de nombre de botón de la parte superior le permite cambiar el nombre del botón. Tan sólo digite el nombre de su elección en el campo. El nombre revisado aparecerá en el panel de botones.

Una forma diferente de cambiarle el nombre a su botón:

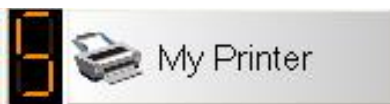
1. En el panel de botones, haga clic derecho en el número correspondiente al botón al que desea cambiarle el nombre. El nombre del botón quedará resaltado.



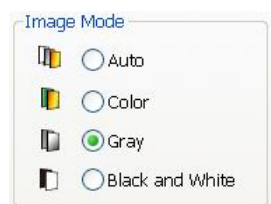
2. Digite el nombre de botón de su elección en el campo y después presione la tecla "Enter" en su teclado. Por ejemplo, My Printer (Mi impresora).



3. El nombre revisado se cambiará y se mostrará en el panel de botones como se muestra.



4.2.2 La opción Image Mode (Modo de imagen)



Modo: Seleccione el modo de imagen adecuado para la imagen escaneada. Opciones disponibles: Auto Color Detection (Detección automática de color), Color, Gray (Gris), y Black and White (Blanco y negro).

Auto Detec Color	Haga clic para detectar y digitalizar automáticamente la página delantera o trasera de su documento en color en modo de imagen en color. Si su documento es en color, el escáner digitalizará automáticamente el documento en una imagen en color. Esta opción es útil cuando se tiene un documento con mezcla de color y sin color.
Color	Elija el color si desea escanear una imagen en color para su original en color.
Gris	Elija la imagen en Gris si su original contiene sombras de grises.
B/N	Elija B/N si su original contiene sólo texto o dibujos de lápiz o tinta.

4.2.3 La opción Scan Parameters (Parámetros de escaneo)

■ Resolución

Un buen control de la resolución ofrece un buen detalle de una imagen al escanearla. La resolución se mide en puntos por pulgada (ppp). Normalmente, cuanto mayor sea el número de ppp, mayor será la resolución y el tamaño de archivo de imagen. Tenga en cuenta que una resolución mayor tarda más en escanearse y necesitará más espacio en el disco para la imagen escaneada. Como información, una imagen en color de tamaño A4 escaneada a 300 ppp en el modo Color verdadero ocupa aproximadamente 25 MB de espacio en el disco. Si se va a realizar el reconocimiento óptico de caracteres (OCR) en un documento escaneado, se debe utilizar una resolución de 300 ppp en la mayoría de los idiomas (con la excepción de los idiomas asiáticos, en cuyo caso se recomiendan 400 ppp).

Elija un valor de resolución de la lista desplegable. El valor predeterminado es 300 ppp. Las resoluciones disponibles son 75, 100, 150, 200, 300, 400 y 600. (Las opciones dependen del tipo de escáner.)



Resolución: 75 ppp



Resolución: 150 ppp

Tamaño de Papel (Área de escaneo)

Elija su tamaño de papel deseado en el cuadro de la lista desplegable.

Opciones: Recorte y corrección de inclinación auto, Ninguno, US Letter- 8.5" x 11", US Lega – 8.5" x 14", ISO A4 – 21 x 29.7 cm, ISO A5 – 14.8 x 21 cm, ISO A6 – 10.5 x 14.8cm, ISO A7 – 7.4 x 10/5 cm, ISO B5 – 17.6 x 25 cm, ISO B6 – 12.5 x 17.6 cm, ISO B7 – 8.8 x 12.5 cm, JIS B5 – 18.2 x 25.7 cm, JIS B6 – 12.8 x 18.2 cm, JIS B7 – 9.1 x 12.8 cm, Imagen de 15,24 x 10,16 cm, imagen de 12,70 x 7,62 cm, Todo el escáner, Página larga. Nota: Las opciones dependen del tipo de escáner.

Auto Crop and Deskew (Recorte automático y restablecimiento): Ajusta automáticamente la ventana de recorte en función del tamaño del documento y endereza las imágenes inclinadas. Utilice esta opción en lotes de documentos de distintos tamaños.

■ Duplex (Dúplex):

Elija "**Duplex (Dúplex)**" para escanear tanto la parte frontal como la parte posterior de su documento. Antes de elegir "**Duplex (Dúplex)**", asegúrese de que tiene un escáner dúplex.

■ Usar TWAIN:

Haga clic para realizar un escaneo basado en la interfaz de usuario TWAIN. Haga clic en "**Setup (Configuración)**" para que aparezca la interfaz del usuario TWAIN y así obtener una configuración de escaneo más avanzada.

4.2.4 La opción File Location (Ubicación de archivo)

■ Directorio:

Introduzca la ruta o haga clic en "Browse (Examinar)" para seleccionar la imagen escaneada. Default (Predeterminada):

C:\Users\<YourUser>\Pictures\IRIS IRIScan Exec4\Button# (C representa la unidad del sistema operativo.)

■ Nombre del archivo:

Un nombre conjunto integrado por la cadena de texto (predeterminada: Image) y un sufijo numérico será el nombre del archivo de su imagen escaneada. Este sufijo se genera de manera automática para crear nombres de archivo únicos, por ejemplo, Image_0001. Usted puede cambiar la cadena de texto predeterminada al introducir su texto en el nombre de archivo predeterminado "Doc####".

O bien, puede añadir la fecha o la hora al archivo actual al elegir la opción "**More (Más)**". Las opciones incluyen **Date (Fecha)**, **Time (Hora)**, **Year (Año)**, **Month (Mes)**, **Day (Día)**, **Hour (Hora)**, **Minute (Minutos)**, **Second (Segundos)**, **Dayof Week (Día de la semana)**, **Week number (Número de semana)**, **Barcode (TWAIN support) (Código de barra (soporte TWAIN))**, **Custom (Personalizado)**, **Image Count (Número de imagen)**. La fecha se indica con el formato AAAAMMDD (año, mes y día). La hora se indica con el formato HHMMSS (hora, minutos, segundos). Por ejemplo, si elige la fecha y la hora, el nombre del archivo se visualizará como Image_000720110308175239.pdf (20110308 indica la fecha, mientras que 175239 indica la hora.)

Los siguientes tokens están disponibles para usarse:

Token	Se convierte en
#	Contador numerado
Date (Fecha)	Año actual+Mes+Día, 4 dígitos+2 dígitos+2 dígitos
Time (Hora)	Hora actual+Minutos+Segundos, 2 dígitos+2 dígitos+2 dígitos
Year (Año)	Año actual, 4 dígitos
Month (Mes)	Mes actual, 01-12
Day (Día)	Día actual, 01-31
Hour (Hora)	Hora actual, 1-24
Minute (Minutos)	Minuto actual, 1-60
Second (Segundos)	Segundo actual, 1-60
DayofWeek (Día de la semana)	Día de la semana actual, 1-7
Week#	Número de la semana actual, 1-53
Barcode	Código de barra reconocido del documento

■ Formato de archivo:

El formato del archivo seleccionado determinará el formato del archivo de la imagen escaneada de su documento.

Elija el formato de archivo ideal para el número de botón específico. Las opciones incluyen **BMP**, **PNG**, **GIF**, **JPEG**, **PDF**, **Multi-page PDF**, **Multi-page TIFF** y **TIFF**.

BMP:

BMP es el formato de imagen estándar de Windows en DOS y ordenadores compatibles con Windows. El formato BMP soporta los modos RGB, color indexado, escala de grises y color de mapa de bits.

GIF:

GIF (Graphics Interchange Format) es un formato de imágenes de mapas de bits de 8 bits por píxel que utiliza una paleta de hasta 256 colores. Los archivos GIF son perfectos para pequeños iconos e imágenes animadas, pero no tienen la gama de colores que se utiliza en las fotos de alta calidad como JPEG.

PNG:

PNG (Portable Network Graphic, es decir, Gráfico de red portable) también es un mapa de bits de colores indexados con una compresión sin pérdidas, pero sin limitaciones de derechos de autor; suele utilizarse para almacenar gráficos para imágenes Web. PNG supera a GIF en compresión y admite millones de colores. Los archivos PNG tienen la extensión .png.

TIFF:

TIFF (Tagged-Image File Format) es un formato de imagen de mapa de bits flexible soportado por casi todas las aplicaciones de retoque, edición de imagen y presentaciones. Además, casi todos los escáneres de sobremesa producen imágenes TIFF.

Multi-page TIFF:

Multi-page TIFF combina todas las imágenes escaneadas en un archivo TIFF único.

JPEG:

La compresión JPEG (Joint Photographic Experts Group, es decir, Grupo de expertos fotográficos unidos) proporciona los mejores resultados mediante colores de tonos continuos y el menor de los tamaños de archivo. Para comprimir el tamaño del archivo, haga clic en el botón "**Properties (Propiedades)**". Mueva el control deslizante hacia la derecha o hacia la izquierda para aumentar o reducir el nivel de compresión, respectivamente. Tenga en cuenta que cuanto mayor sea el nivel de compresión, menor será la calidad de imagen.

PDF:

El formato PDF (Formato de documento portátil) es un formato de archivo muy popular usado por Adobe. Usted puede visualizar los archivos PDF al usar Adobe Acrobat o Adobe Reader.

Multi-Page PDF:

Multi-Page PDF combina todas las imágenes escaneadas en un archivo PDF único.

La siguiente tabla le da una idea del tamaño del archivo comparado al formato del archivo

Para escanear una imagen a color A4 a 200 ppp,

Formato de archivo	BMP	TIFF	PDF	JPEG	GIF
Tamaño del archivo	10M	10M	53KB	212KB	1,3M

■ **Scan Count (Contador de escaneos):**

Muestra el total de escaneos realizados.

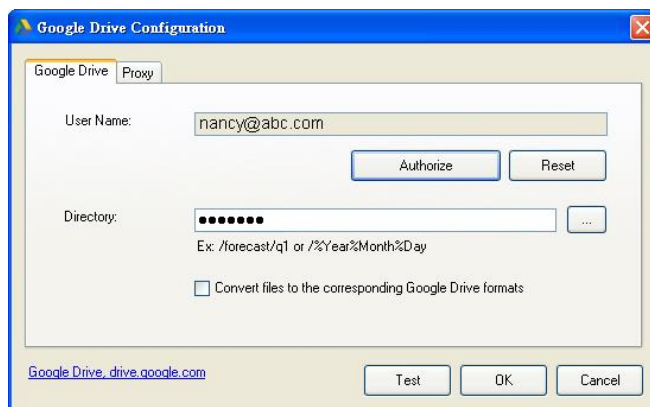
■ **Destination (Destino):**

Elija el destino al que se enviará la imagen escaneada.

Choice (Opciones disponibles): Dropbox, Email (su programa de correo electrónico predeterminado), EasyMail, Evernote, Facebook, FTP, Google Drive, iScan (Imagen), Archive (Archivo), Office 365, Printer (Impresora) (su impresora predeterminada), Shared Folder (Carpeta compartida), SharePoint, Scan to App (Escanear a aplicación), OneDrive. .

■ **Configuration (Configuración):**

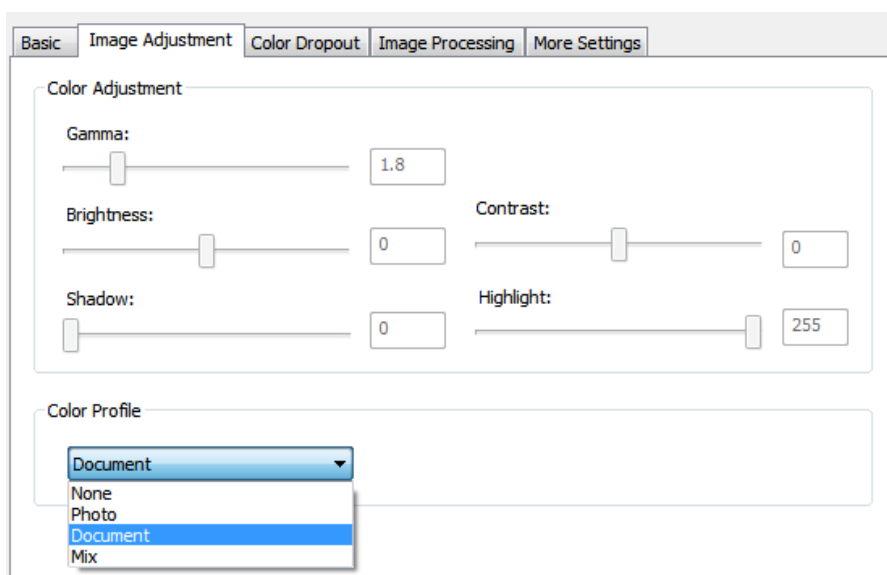
Para cargar la imagen escaneada al servidor de archivos de la red, asegúrese de elegir "**Setup (Configuración)**" e introducir la información de su cuenta. Por ejemplo, para cargar una imagen en Google Drive debe abrir una cuenta en el sitio web de Google.



4.3 La ficha Image Adjustment (Ajuste de imagen)

La ficha **Image Adjustment (Ajuste de imagen)** le permite ajustar la calidad del color de la imagen de modo que se aproxime más al original.

Nota: para obtener colores óptimos, se recomienda seleccionar **Documento** como **Perfil de color**



- **Gamma:** Ajusta los medios tonos de la imagen si alterar mucho las áreas más claras y oscuras. Cuando el valor de la gamma cambia, la imagen cambia en consecuencia.

Valor de Gamma: 1.0



Valor de Gamma: 1.4



Valor de Gamma: 2.0

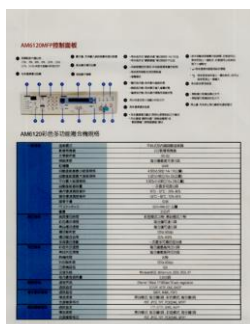


Brillo

Ajusta la claridad u oscuridad de una imagen. Cuanto mayor sea el valor, más brillante será la imagen. Arrastre el control deslizante a la derecha o a la izquierda para aumentar o disminuir el brillo. Los valores son de -50 a +50. El valor predeterminado es 0.

Contraste

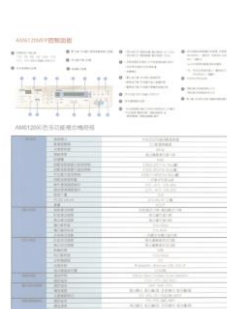
Ajusta los valores entre las sombras más oscuras y las más claras en la imagen. Cuanto más alto sea el contraste, mayor será la diferencia en la escala de grises. Arrastre el control deslizante a la derecha o a la izquierda para aumentar o disminuir el contraste. Los valores son de -50 a +50. El valor predeterminado es 0.



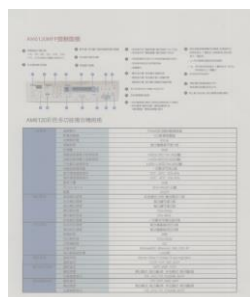
Brillo: -50



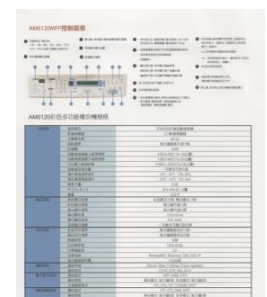
Brillo: 0 (Normal)



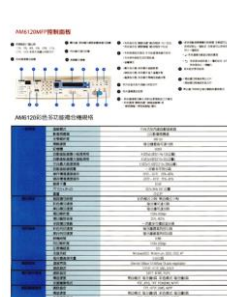
Brillo: +50



Contraste: -50



**Contraste: 0
(Normal)**



Contraste: +50

Cuando el valor de luz y sombra cambia, la imagen cambia en consecuencia.

Luz: 255/Sombra: 0(Normal)

Luz: 210/Sombra:10



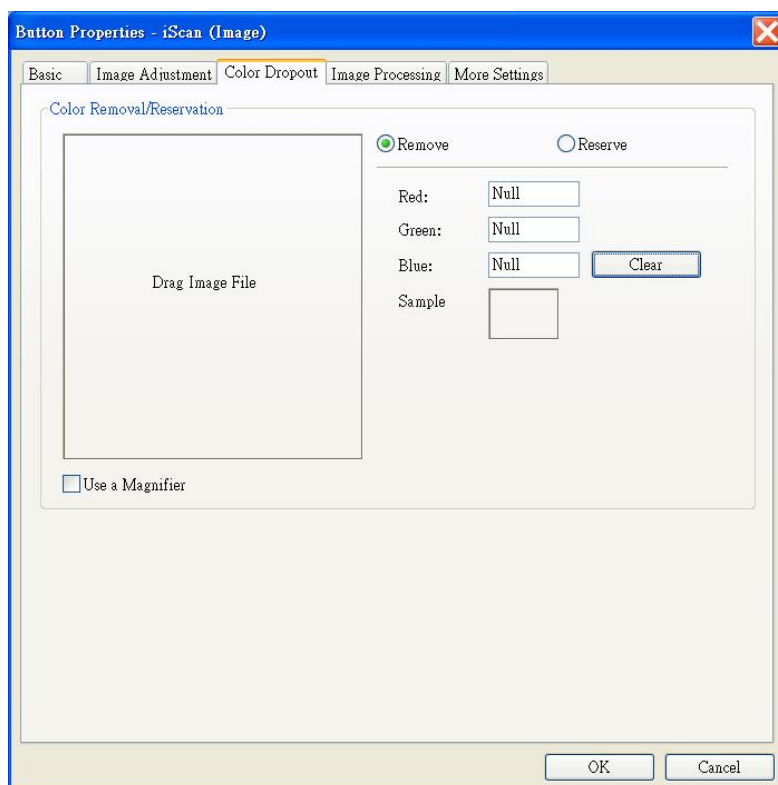
Luz: 200/Sombra: 0

Luz: 255/Sombra: 50



4.4 La ficha Color Dropout (Eliminación de color)

La ficha **Color Dropout (Eliminación de color)** le permite filtrar un canal de color (rojo, verde o azul). Por ejemplo, si escanea un documento con una marca de agua roja, puede elegir filtrar el canal rojo de modo que la imagen escaneada muestre el texto y no la marca de agua roja. Eliminar los colores de la imagen escaneada podría reducir el tamaño del archivo y mejorar el resultado del reconocimiento óptico de caracteres (OCR).



Nota:

La eliminación de color aplica solamente para los escaneos grises y en blanco y negro.

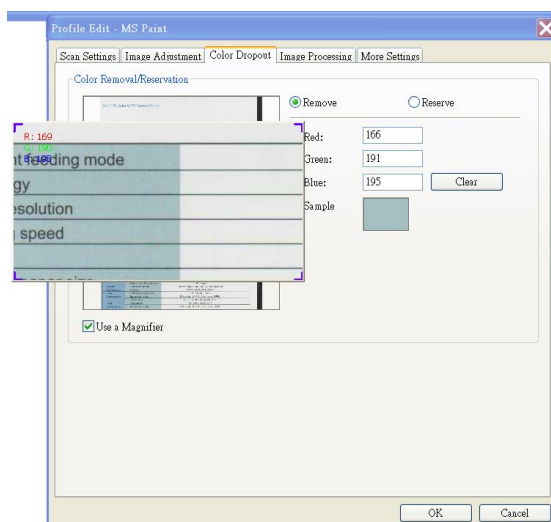
4.4.1 Cómo introducir los valores para los colores rojo, verde y azul

Usted puede especificar el color que se va a eliminar al introducir los valores RGB (rojo, verde y azul), respectivamente. Haga clic en el botón Clear (Borrar) para reiniciar el color.

4.4.2 Cómo seleccionar el color

Puede intentar una de las siguientes formas para seleccionar su color de manera eficaz.

1. Después de realizar el escaneo, arrastre y suelte la imagen escaneada en Button Manager.
2. Marque "Magnifier (Usar lupa)" y elija el color específico en la imagen escaneada. Se mostrará el valor RGB correspondiente al color.



3. Elija "OK (Aceptar)" para finalizar.

AM120彩色多功能复合机规格		
整机规格	设备名称	彩色多功能复合机
	品牌名称	理光
	产品型号	AM120
	产地	中国
	产品用途	彩色打印、复印、扫描、装订
	产品规格	幅面: A4 幅宽: 210mm 重量: 12.5kg
	产品重量	12.5kg
	产品尺寸	420mm*460mm*460mm
	产品功率	1200W
	产品电压	220V
整机配置	基本配置	标配
	打印速度	彩色打印: 20页/分钟
	打印分辨率	600dpi
	打印幅面	A4
	复印速度	20页/分钟
	复印分辨率	600dpi
	复印幅面	A4
	扫描速度	10页/分钟
	扫描分辨率	600dpi
	扫描幅面	A4
整机性能	打印速度	20页/分钟
	打印分辨率	600dpi
	打印幅面	A4
	复印速度	20页/分钟
	复印分辨率	600dpi
	复印幅面	A4
	扫描速度	10页/分钟
	扫描分辨率	600dpi
	扫描幅面	A4
	装订速度	10页/分钟
整机附件	基本附件	标配
	打印速度	20页/分钟
	打印分辨率	600dpi
	打印幅面	A4
	复印速度	20页/分钟
	复印分辨率	600dpi
	复印幅面	A4
	扫描速度	10页/分钟
	扫描分辨率	600dpi
	扫描幅面	A4

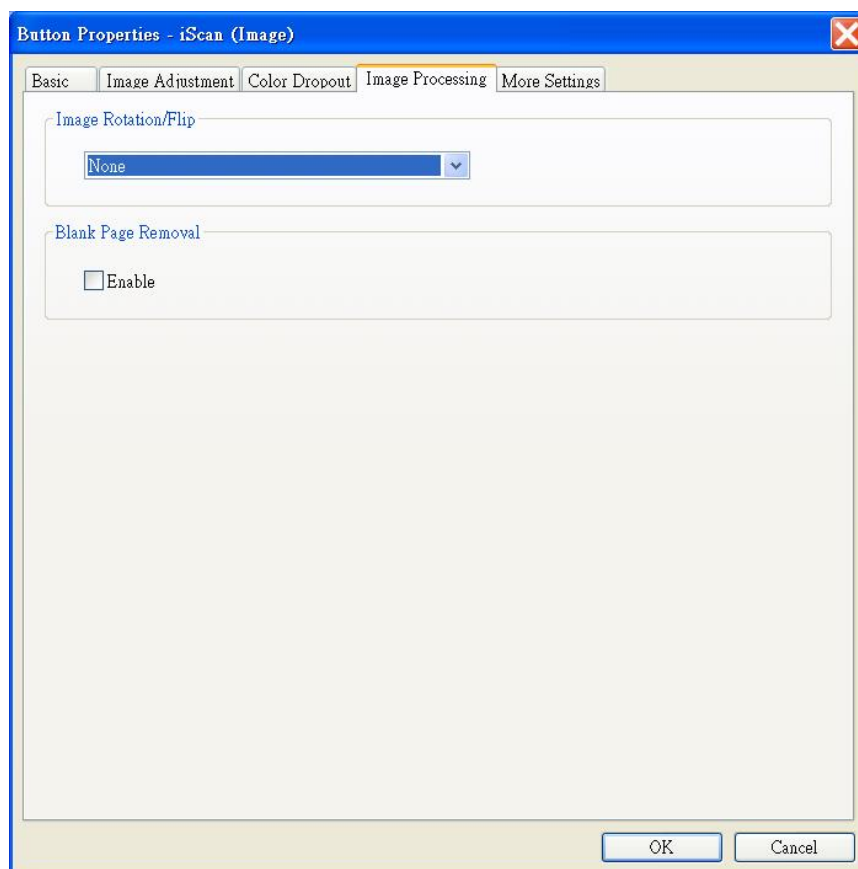
Original

AM120和色多功能复合材料板	
一般规格	<ul style="list-style-type: none"> 厚度: 2mm, 3mm, 4mm, 5mm, 6mm, 8mm, 10mm, 12mm, 15mm, 18mm, 20mm, 25mm, 30mm, 35mm, 40mm, 45mm, 50mm, 55mm, 60mm, 65mm, 70mm, 75mm, 80mm, 85mm, 90mm, 95mm, 100mm, 105mm, 110mm, 115mm, 120mm, 125mm, 130mm, 135mm, 140mm, 145mm, 150mm, 155mm, 160mm, 165mm, 170mm, 175mm, 180mm, 185mm, 190mm, 195mm, 200mm, 205mm, 210mm, 215mm, 220mm, 225mm, 230mm, 235mm, 240mm, 245mm, 250mm, 255mm, 260mm, 265mm, 270mm, 275mm, 280mm, 285mm, 290mm, 295mm, 300mm, 305mm, 310mm, 315mm, 320mm, 325mm, 330mm, 335mm, 340mm, 345mm, 350mm, 355mm, 360mm, 365mm, 370mm, 375mm, 380mm, 385mm, 390mm, 395mm, 400mm, 405mm, 410mm, 415mm, 420mm, 425mm, 430mm, 435mm, 440mm, 445mm, 450mm, 455mm, 460mm, 465mm, 470mm, 475mm, 480mm, 485mm, 490mm, 495mm, 500mm, 505mm, 510mm, 515mm, 520mm, 525mm, 530mm, 535mm, 540mm, 545mm, 550mm, 555mm, 560mm, 565mm, 570mm, 575mm, 580mm, 585mm, 590mm, 595mm, 600mm, 605mm, 610mm, 615mm, 620mm, 625mm, 630mm, 635mm, 640mm, 645mm, 650mm, 655mm, 660mm, 665mm, 670mm, 675mm, 680mm, 685mm, 690mm, 695mm, 700mm, 705mm, 710mm, 715mm, 720mm, 725mm, 730mm, 735mm, 740mm, 745mm, 750mm, 755mm, 760mm, 765mm, 770mm, 775mm, 780mm, 785mm, 790mm, 795mm, 800mm, 805mm, 810mm, 815mm, 820mm, 825mm, 830mm, 835mm, 840mm, 845mm, 850mm, 855mm, 860mm, 865mm, 870mm, 875mm, 880mm, 885mm, 890mm, 895mm, 900mm, 905mm, 910mm, 915mm, 920mm, 925mm, 930mm, 935mm, 940mm, 945mm, 950mm, 955mm, 960mm, 965mm, 970mm, 975mm, 980mm, 985mm, 990mm, 995mm, 1000mm, 1005mm, 1010mm, 1015mm, 1020mm, 1025mm, 1030mm, 1035mm, 1040mm, 1045mm, 1050mm, 1055mm, 1060mm, 1065mm, 1070mm, 1075mm, 1080mm, 1085mm, 1090mm, 1095mm, 1100mm, 1105mm, 1110mm, 1115mm, 1120mm, 1125mm, 1130mm, 1135mm, 1140mm, 1145mm, 1150mm, 1155mm, 1160mm, 1165mm, 1170mm, 1175mm, 1180mm, 1185mm, 1190mm, 1195mm, 1200mm, 1205mm, 1210mm, 1215mm, 1220mm, 1225mm, 1230mm, 1235mm, 1240mm, 1245mm, 1250mm, 1255mm, 1260mm, 1265mm, 1270mm, 1275mm, 1280mm, 1285mm, 1290mm, 1295mm, 1300mm, 1305mm, 1310mm, 1315mm, 1320mm, 1325mm, 1330mm, 1335mm, 1340mm, 1345mm, 1350mm, 1355mm, 1360mm, 1365mm, 1370mm, 1375mm, 1380mm, 1385mm, 1390mm, 1395mm, 1400mm, 1405mm, 1410mm, 1415mm, 1420mm, 1425mm, 1430mm, 1435mm, 1440mm, 1445mm, 1450mm, 1455mm, 1460mm, 1465mm, 1470mm, 1475mm, 1480mm, 1485mm, 1490mm, 1495mm, 1500mm, 1505mm, 1510mm, 1515mm, 1520mm, 1525mm, 1530mm, 1535mm, 1540mm, 1545mm, 1550mm, 1555mm, 1560mm, 1565mm, 1570mm, 1575mm, 1580mm, 1585mm, 1590mm, 1595mm, 1600mm, 1605mm, 1610mm, 1615mm, 1620mm, 1625mm, 1630mm, 1635mm, 1640mm, 1645mm, 1650mm, 1655mm, 1660mm, 1665mm, 1670mm, 1675mm, 1680mm, 1685mm, 1690mm, 1695mm, 1700mm, 1705mm, 1710mm, 1715mm, 1720mm, 1725mm, 1730mm, 1735mm, 1740mm, 1745mm, 1750mm, 1755mm, 1760mm, 1765mm, 1770mm, 1775mm, 1780mm, 1785mm, 1790mm, 1795mm, 1800mm, 1805mm, 1810mm, 1815mm, 1820mm, 1825mm, 1830mm, 1835mm, 1840mm, 1845mm, 1850mm, 1855mm, 1860mm, 1865mm, 1870mm, 1875mm, 1880mm, 1885mm, 1890mm, 1895mm, 1900mm, 1905mm, 1910mm, 1915mm, 1920mm, 1925mm, 1930mm, 1935mm, 1940mm, 1945mm, 1950mm, 1955mm, 1960mm, 1965mm, 1970mm, 1975mm, 1980mm, 1985mm, 1990mm, 1995mm, 2000mm, 2005mm, 2010mm, 2015mm, 2020mm, 2025mm, 2030mm, 2035mm, 2040mm, 2045mm, 2050mm, 2055mm, 2060mm, 2065mm, 2070mm, 2075mm, 2080mm, 2085mm, 2090mm, 2095mm, 2100mm, 2105mm, 2110mm, 2115mm, 2120mm, 2125mm, 2130mm, 2135mm, 2140mm, 2145mm, 2150mm, 2155mm, 2160mm, 2165mm, 2170mm, 2175mm, 2180mm, 2185mm, 2190mm, 2195mm, 2200mm, 2205mm, 2210mm, 2215mm, 2220mm, 2225mm, 2230mm, 2235mm, 2240mm, 2245mm, 2250mm, 2255mm, 2260mm, 2265mm, 2270mm, 2275mm, 2280mm, 2285mm, 2290mm, 2295mm, 2300mm, 2305mm, 2310mm, 2315mm, 2320mm, 2325mm, 2330mm, 2335mm, 2340mm, 2345mm, 2350mm, 2355mm, 2360mm, 2365mm, 2370mm, 2375mm, 2380mm, 2385mm, 2390mm, 2395mm, 2400mm, 2405mm, 2410mm, 2415mm, 2420mm, 2425mm, 2430mm, 2435mm, 2440mm, 2445mm, 2450mm, 2455mm, 2460mm, 2465mm, 2470mm, 2475mm, 2480mm, 2485mm, 2490mm, 2495mm, 2500mm, 2505mm, 2510mm, 2515mm, 2520mm, 2525mm, 2530mm, 2535mm, 2540mm, 2545mm, 2550mm, 2555mm, 2560mm, 2565mm, 2570mm, 2575mm, 2580mm, 2585mm, 2590mm, 2595mm, 2600mm, 2605mm, 2610mm, 2615mm, 2620mm, 2625mm, 2630mm, 2635mm, 2640mm, 2645mm, 2650mm, 2655mm, 2660mm, 2665mm, 2670mm, 2675mm, 2680mm, 2685mm, 2690mm, 2695mm, 2700mm, 2705mm, 2710mm, 2715mm, 2720mm, 2725mm, 2730mm, 2735mm, 2740mm, 2745mm, 2750mm, 2755mm, 2760mm, 2765mm, 2770mm, 2775mm, 2780mm, 2785mm, 2790mm, 2795mm, 2800mm, 2805mm, 2810mm, 2815mm, 2820mm, 2825mm, 2830mm, 2835mm, 2840mm, 2845mm, 2850mm, 2855mm, 2860mm, 2865mm, 2870mm, 2875mm, 2880mm, 2885mm, 2890mm, 2895mm, 2900mm, 2905mm, 2910mm, 2915mm, 2920mm, 2925mm, 2930mm, 2935mm, 2940mm, 2945mm, 2950mm, 2955mm, 2960mm, 2965mm, 2970mm, 2975mm, 2980mm, 2985mm, 2990mm, 2995mm, 3000mm, 3005mm, 3010mm, 3015mm,

Canal de color azul eliminado

4.5 La ficha Image Processing (Procesamiento de imagen)

La ficha **Image Processing (Procesamiento de imagen)** incluye las opciones presentadas a continuación.



■ Image Rotation/Flip (Rotar/Voltear imagen)

Seleccione el ángulo de rotación del documento, si es necesario.

Opciones disponibles: None (Ninguna), 90 degrees left (90 grados, sentido antihorario), 90 degrees right (90 grados, sentido horario), 180 degrees around (180 grados alrededor), 180 degrees flipped (180 grados volteado).

123

Original

123

90 grados a la derecha

123

90 grados a la izquierda

123

180 grados alrededor


123

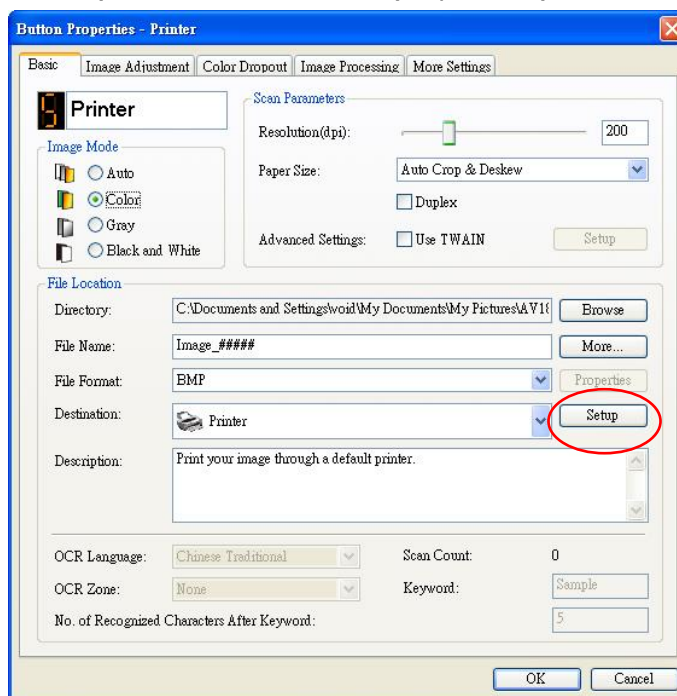
180 grados volteado

4.6 Configurar Button Manager para enviar imágenes a una impresora específica

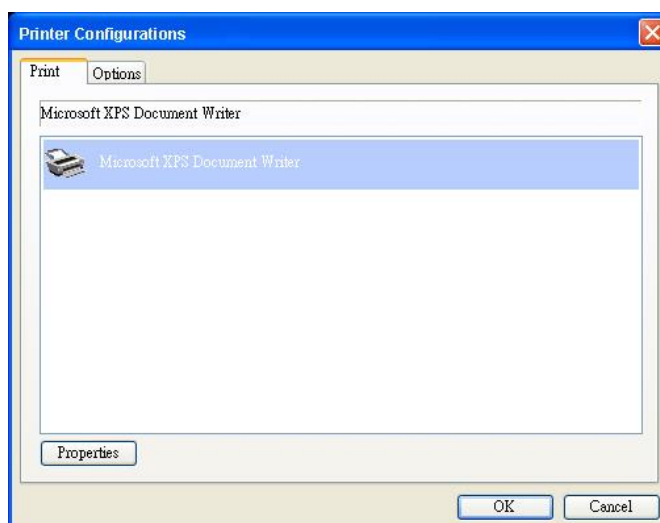
Button Manager V2 le permite escanear documentos y enviar los documentos escaneados a una impresora específica. También se pueden imprimir dos imágenes en la misma cara de una hoja.

Cómo configurar Button Manager para cargar imágenes a una impresora específica,

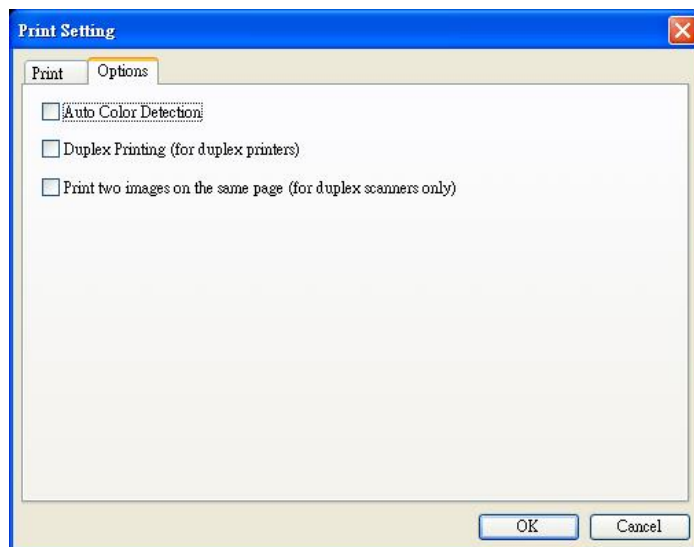
1. Haga clic en el icono  para que aparezca el panel de botones.
2. Haga clic con el botón derecho en el botón que desee configurar.
3. En la lista **Destination** (Destino), seleccione **Printer** (Impresora).



4. Haga clic en **"Configuration (Configuración)"**. Se mostrará el cuadro de diálogo **"Printer Configuration (Configuración de impresora)"**.



5. Si desea imprimir sus imágenes desde una impresora predeterminada, seleccione la impresora de su elección de la lista. Haga clic en **"Properties (Propiedades)"** para que aparezca el cuadro de diálogo **"Properties (Propiedades)"**, en el que podrá cambiar la configuración de impresión deseada. Haga clic en OK (Aceptar) para finalizar y cerrar el diálogo.
6. Haga clic en **"Options (Opciones)"** para que aparezca el cuadro de diálogo **"Options (Opciones)"**.



■ **Auto Color Detection (Detección automática de color) :**

Detecta automáticamente el tipo de imagen de la imagen escaneada e imprime las imágenes de acuerdo al tipo de imagen. Por ejemplo, si la imagen escaneada es a color, la imagen se imprimirá a color si la impresora especificada es a color; si la imagen escaneada es en blanco y negro, la imagen se imprimirá en blanco y negro.

■ **Duplex Printing (for duplex printers) (impresión dúplex (para impresoras dúplex))**

Elija esta opción si desea imprimir las imágenes escaneadas en el lado frontal y posterior de la página. Esta opción solamente estará disponible si la impresora especificada soporta la impresión dúplex (de los dos lados).

■ **Print two images on the same page (for duplex scanner only) (Imprimir dos imágenes en la misma página(solamente para un escáner dúplex))**

Elija para imprimir dos imágenes en el mismo lado de una hoja. Esta opción es útil cuando desea imprimir el lado frontal y posterior de su original en la misma página, como por ejemplo una tarjeta de identidad o licencia de conducir. Si adquirió un escáner dúplex, use esta opción para imprimir los dos lados de su original en el mismo lado de la hoja.


7. Haga clic en **"OK (Aceptar)"** para finalizar y cerrar el cuadro de diálogo.

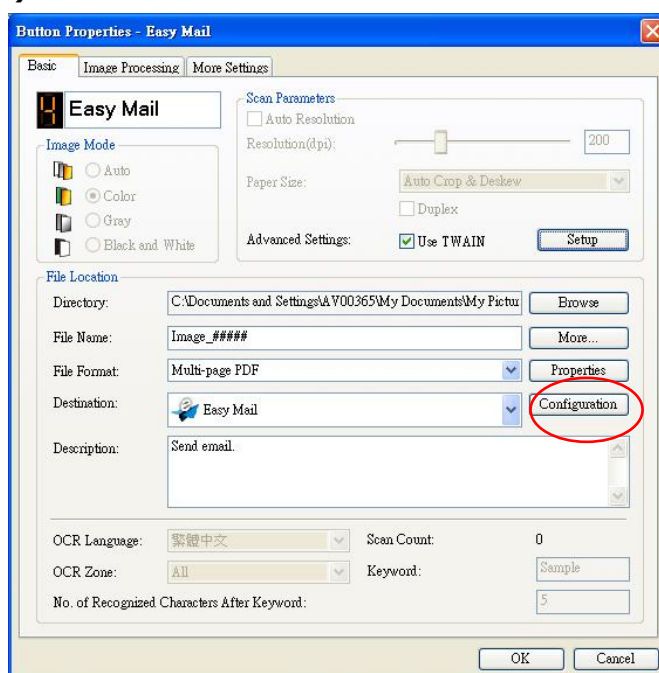
4.7 Configurar Button Manager para cargar imágenes a un programa de correo especificado

Button Manager V2 le permite digitalizar el documento y enviar la imagen digitalizada como datos adjuntos a los destinatarios a través de una aplicación de software de correo electrónico especificada. Si escribe los destinatarios y el asunto por adelantado, la imagen digitalizada se podrá enviar directamente a dichos destinatarios con un solo clic.

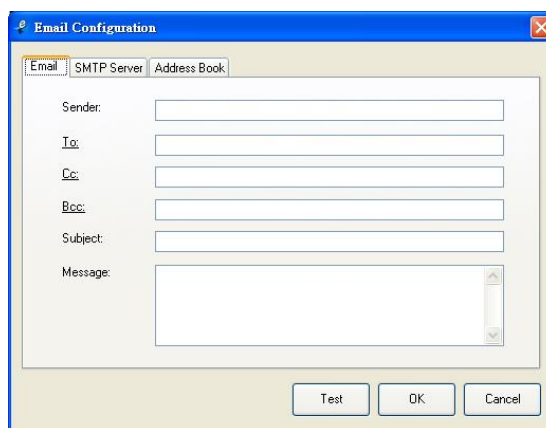
Puede que necesite ponerse en contacto con el administrador del sistema para obtener la dirección IP del servidor de correo.

Para configurar Button Manager para cargar imágenes a una aplicación de software de correo electrónico:

1. Haga clic en el icono  para abrir el panel de botones.
2. Haga clic con el botón derecho en el botón n.º 7 para abrir el cuadro de diálogo **Button Properties** (**Propiedades de botón**).

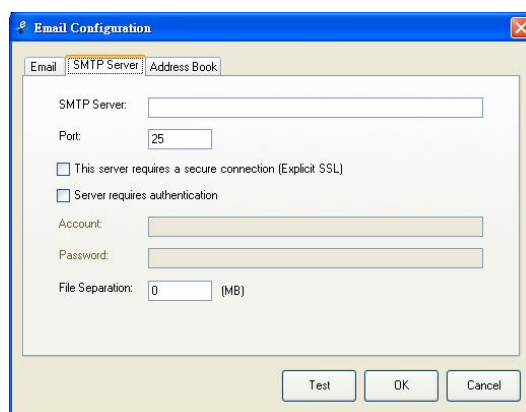


3. Haga clic en el botón "**Configuración**" (Configuración). Se mostrará el cuadro de diálogo "**Mail Configuration**" (Configuración de correo)



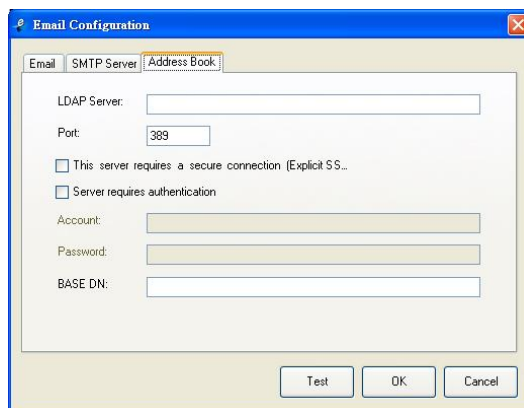
- Especifique la dirección de correo electrónico del remitente y del destinatario.
- Si lo desea, escriba la dirección de correo electrónico en los campos CC y CCO.
- Escriba el asunto y el mensaje en los campos Asunto y Mensaje, respectivamente.

4. Haga clic en la ficha **"SMTP"** para mostrar el cuadro de diálogo SMTP.

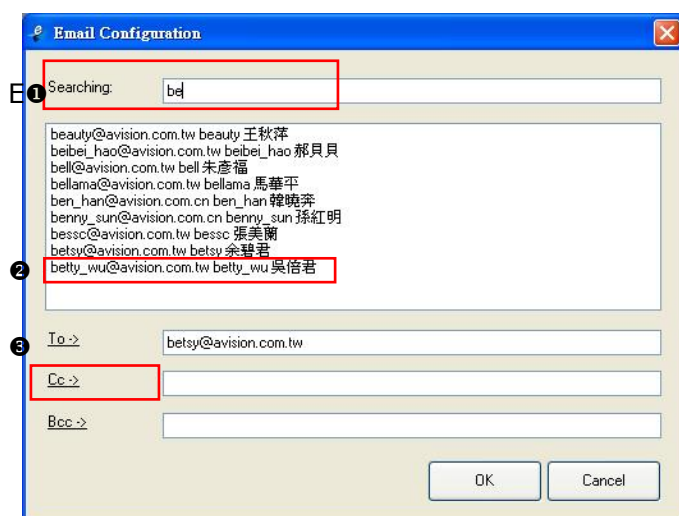


- Servidor SMTP: especifique la dirección IP o el nombre de dominio del servidor SMTP.
- Puerto: escriba el número de puerto del servidor SMTP. Valor predeterminado: 25
- Si el servidor SMTP requiere una conexión segura, active este elemento.
- Si el servidor SMTP requiere autenticación, active la opción **"Server requires authentication (El servidor requiere autenticación)"** y, a continuación, escriba su nombre de cuenta y contraseña.
- Si hay una limitación en el tamaño de archivo, escriba el valor limitado en el campo **"File Separation (Separación de archivos)"**.

5. Puede buscar su dirección de correo electrónico del campo **"To (Para)"**, **"CC"** y **"CCO"** del servidor LDAP haciendo clic en la ficha **"Address Book (Libreta de direcciones)"** para mostrar el cuadro de diálogo **LDAP**.



- Servidor LDAP: especifique la dirección IP del servidor LDAP.
- Puerto: escriba el número de puerto del servidor LDAP. Valor predeterminado: 389
- Si el servidor LDAP requiere una conexión segura, active la opción **"This server requires a secure connection (Este servidor requiere una conexión segura)"**. Póngase en contacto con el administrador del sistema para obtener detalles.
- Si el servidor LDAP requiere autenticación, active la opción **"Server requires authentication (El servidor requiere autenticación)"** y, a continuación, escriba su nombre de cuenta y contraseña.
- ND BASE: escriba su ND base. ND (nombre distintivo) base identifica el punto de inicio de una búsqueda. Un nd indica qué registro ver en un árbol LDAP. El nivel superior del árbol de directorio LDAP es la base, a la que se hace referencia como "ND base". Por ejemplo, puede indicar una base de dc=com, dc=net para una búsqueda que se inicie en la parte superior y continúe hacia abajo. Póngase en contacto con el administrador del sistema para obtener detalles.
- Para probar si la configuración del servidor LDAP es correcta, haga clic en la ficha "E-mail (Correo electrónico)".
 - a. Haga clic en "To (Para)", "CC" o "Cco". Aparecerá el cuadro de diálogo **Search (Buscar)**.
 - b. Escriba la palabra clave para buscar en el campo **"Searching (Buscar)"** ❶. Se mostrará el resultado de la búsqueda que contiene la palabra clave.
 - c. Seleccione la dirección de correo electrónico que desee ❷ y haga clic en "To (Para)", "CC" o "Cco", que lo necesita para establecer la dirección de correo electrónico ❸. La dirección de correo electrónico se pegará en el campo seleccionado.



6. Haga clic en “**OK (Aceptar)**” para completar la operación.

Nota:

- LDAP: son las siglas de Lightweight Directory Access Protocol, es decir, Protocolo ligero de acceso a directorios. LDAP permite a los usuarios obtener acceso a directorios y libretas de direcciones directamente desde dispositivos externos interconectados mediante una red para simplificar la distribución de documentos.
- SSL (Secure Sockets Layer, es decir, Capa de sockets seguros) es una tecnología de seguridad estándar para establecer un enlace cifrado entre un servidor y un cliente, normalmente un servidor Web (sitio Web) y un explorador; o entre un servidor de correo electrónico y un cliente de correo (por ejemplo, Outlook).
- Debe escribir su dirección de “Remitente”. De lo contrario, la imagen digitalizada no se podrá enviar al destinatario.

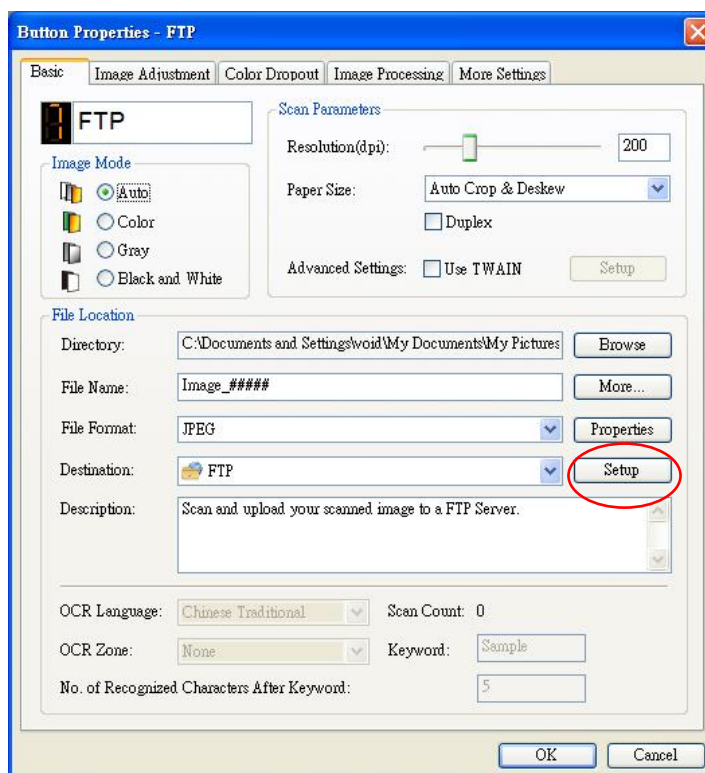
4.8 Configurar Button Manager para cargar imágenes en un servidor FTP

Button Manager V2 suministra una forma para escanear los documentos que desee compartir y enviarlos a un servidor FTP. Una vez el archivo electrónico se haya cargado en el servidor FTP, el documento escaneado podrá compartirse por los usuarios que tengan acceso al servidor.

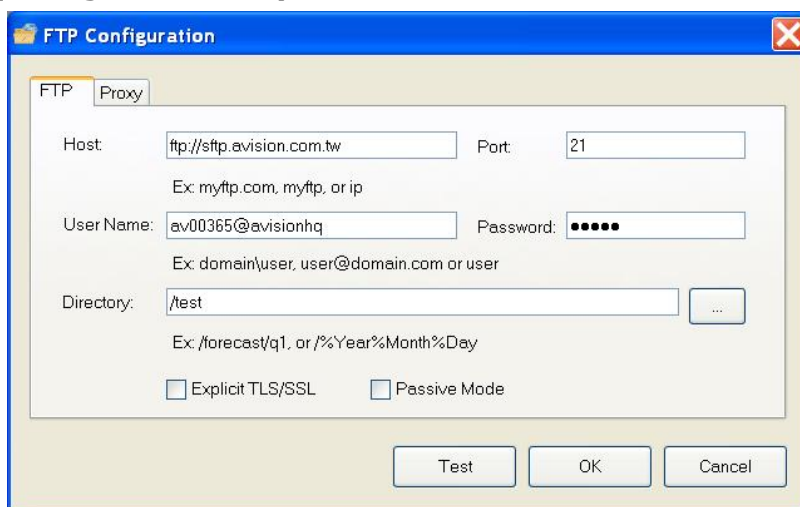
Puede que usted tenga que ponerse en contacto con el administrador del sistema para obtener el URL correcto del servidor FTP. El administrador de su sistema también le suministrará acceso al servidor FTP, así como un nombre de usuario y una contraseña válidos.

Cómo configurar Button Manager para cargar imágenes en un servidor FTP,

1. Haga clic en el icono  para abrir el panel de botones.
2. Haga clic con el botón derecho del ratón en el botón **FTP**.



- Haga clic en "**Configuration (Configuración)**". Aparecerá el cuadro de diálogo "**FTP Configuration (Configuración FTP)**".



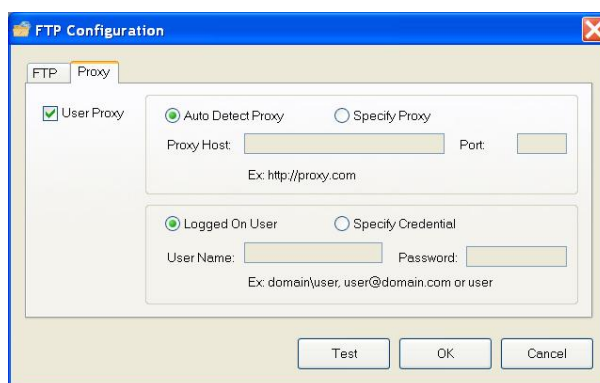
- Introduzca un URL de **Nombre de host**. El formato del URL es ftp://yourhostname/yoursite. Este consiste de lo siguiente:
 - Esquema** — ftp.
 - Nombre de host** — el nombre del servidor.
 - Puerto** — el número del puerto

Introduzca su nombre de usuario y contraseña. Póngase en contacto con el administrador del sistema para obtener autorización para enviar documentos al sitio.

El nombre de usuario puede incluir un nombre de dominio. Si se incluye el nombre de dominio, el formato requerido es el siguiente: **domain\username** (el nombre del dominio seguido por una barra invertida y después el nombre de usuario).

Introduzca o **Examinar** para obtener un nombre de carpeta.

- Haga clic en la ficha "**Proxy**" para visualizar el siguiente cuadro de diálogo **Proxy**.




- Seleccione que su servidor Proxy como "**Auto Detect (Detección automática)**" o "**Specify Proxy (Especificar proxy)**". Si se selecciona "**Specify Proxy (Especificar proxy)**", introduzca su dirección de IP y el número de puerto de su servidor Proxy. Introduzca el nombre de usuario y la contraseña, si es necesario. Puede verificar los detalles con su administrador de red.
- Haga clic en "**OK (Aceptar)**" para finalizar. Puede hacer clic en "**Test (Probar)**" para probar si la cuenta funciona.

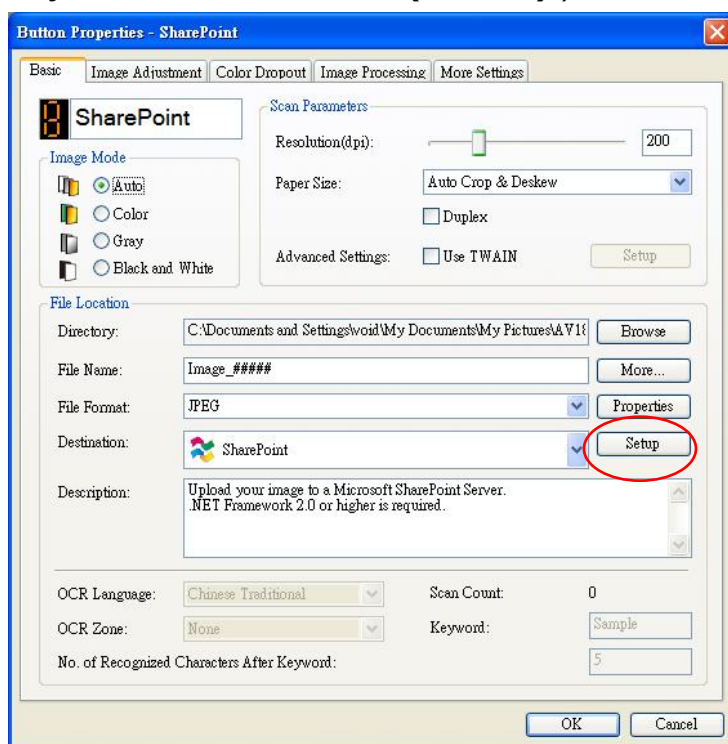
4.9 Configurar Button Manager para cargar imágenes en un servidor de Microsoft SharePoint/Office 365

SharePoint es una herramienta de colaboración y de biblioteca de documentos. Button Manager V2 suministra una forma para escanear los documentos que desee compartir y enviarlos a un servidor SharePoint. Una vez cargue el archivo electrónico en SharePoint, usted podrá usar las capacidades de SharePoint para administrar sus documentos escaneados.

Puede que usted tenga que ponerse en contacto con el administrador del sistema para obtener el URL correcto del servidor SharePoint. El administrador de su sistema también le suministrará acceso al sitio de SharePoint, así como un usuario y una contraseña válidos.

Para configurar Button Manager para cargar imágenes en un servidor Microsoft SharePoint,

1. Haga clic en el icono  para abrir el panel de botones.
2. Haga clic con el botón derecho en el botón que desee configurar para abrir el cuadro de diálogo **Button Properties (Propiedades de botón)**.
3. Especifique el nombre **SharePoint** para el botón.
4. Haga clic en la flecha abajo en la lista **Destination (Destino)** y seleccione **SharePoint**.



- Haga clic en "**Configuration (Configuración)**". Aparecerá el cuadro de diálogo "**SharePoint Configuration (Configuración SharePoint)**".



- Elija una opción para iniciar la sesión. *Póngase en contacto con el administrador del sistema para obtener autorización para enviar documentos al sitio.*
 - Seleccione **Use SharePoint account (Usar cuenta de SharePoint)** si desea acceder al servidor SharePoint con un usuario y contraseña únicos. Si marca esta opción, debe introducir la información en los campos *User login (Usuario)* y *Password (Contraseña)*.
 - Seleccione **Use Windows login (Inicio de sesión usuario Windows)**, si desea acceder al servidor de SharePoint al usar el mismo usuario y contraseña que usa para iniciar la sesión de Windows en su PC.

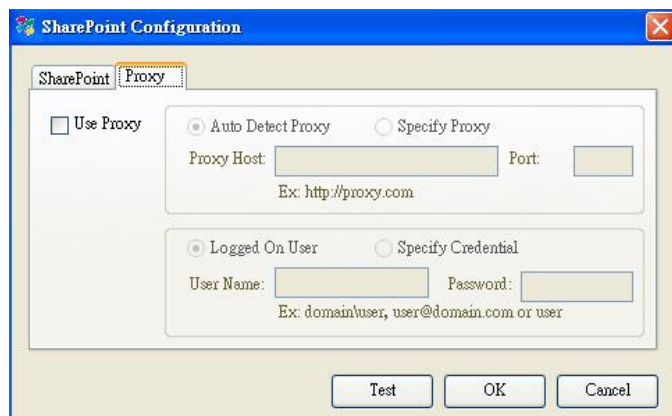
El nombre de *usuario* puede incluir un nombre de dominio. Si se incluye el nombre de dominio, el formato requerido es el siguiente: **domain\username** (el nombre del dominio seguido por una barra invertida y después el nombre de usuario).

Introduzca un URL de **Nombre de host**. El formato del URL es `http://yourhostname/yoursite`. Este consiste de lo siguiente:

- **Esquema — http.**
- **Nombre de host**— el nombre del servidor. Este podría incluir un número de puerto.
- **Sitio** — (opcional; también puede introducirse en el campo *Nombre de sitio*.)

Introduzca o haga clic en **Examinar** para obtener un *Library o folder name (Nombre de librería o nombre de carpeta)*. Cualquier documento o biblioteca de imágenes puede introducirse aquí. Para visualizar solamente una lista de Bibliotecas de documentos cuando navegue, seleccione la casilla **Show only document libraries (Mostrar solamente bibliotecas de documentos)** en la ventana de navegación.


- Haga clic en la ficha "**Proxy**" para visualizar el siguiente cuadro de diálogo **Proxy**.

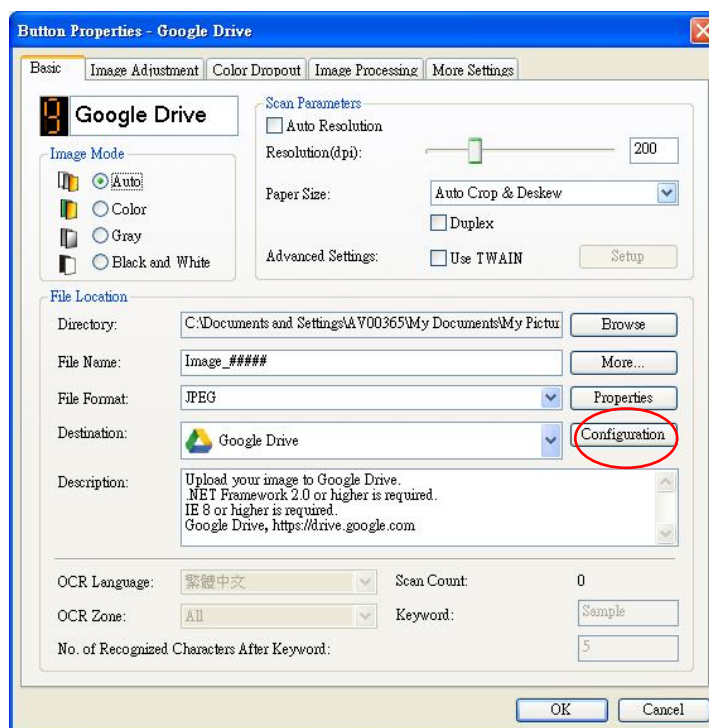


8. Seleccione su servidor Proxy como "**Auto Detect (Detección automática)**" o "**Specify Proxy (Especificar proxy)**". Si se selecciona "**Specify Proxy (Especificar proxy)**", introduzca su dirección de IP y el número de puerto de su servidor Proxy. Introduzca el nombre de usuario y la contraseña, si es necesario. Puede verificar los detalles con su administrador de red.
9. Haga clic en "**OK (Aceptar)**" para finalizar. Puede hacer clic en "**Test (Probar)**" para probar si la cuenta funciona.

4.10 Configurar Button Manager para cargar la imagen a Google Drive

Para cargar su imagen en Google Drive, usted debe primero crear una cuenta en Google Drive y después configurar Button Manager.

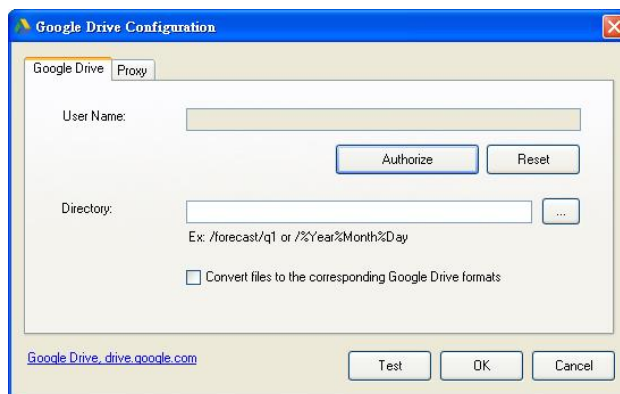
1. Haga clic en el icono  para abrir el panel de botones.
2. Haga clic con el botón derecho en el botón Google Drive para abrir el cuadro de diálogo **Button Properties (Propiedades del botón)** según se muestra a continuación..



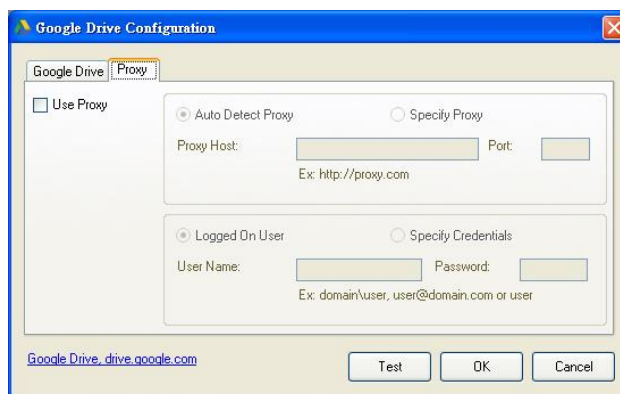
3. Elija el formato de archivo deseado de una lista de BMP, GIF, JPEG, PNG, PDF y Multi-Page PDF.
4. Haga clic en "**Configuration (Configuración)**". Aparecerá el cuadro de diálogo "**Google Drive Configuration (Configuración Google Drive)**".
5. Haga clic en **Authorize (Autorizar)**. En la nueva ventana, especifique su cuenta y contraseña.

Convertir archivos a los formatos correspondientes de Google Drive:

- a. La opción está sin marcar de manera predeterminada, ya que Google Drive convertirá sus imágenes escaneadas que no estén en formato PDF a los formatos de Google Drive correspondientes.
- b. Tome en cuenta que los formatos TIFF o Multi-TIFF no pueden convertirse al formato correspondiente de Google Drive. Los archivos TIFF se guardarán en sus formatos originales en Google Drive.



6. Haga clic en la ficha “**Proxy**” para visualizar el siguiente cuadro de diálogo.



7. Seleccione su servidor Proxy como “**Auto Detect (Detección automática)**” o “**Specify Proxy (Especificar proxy)**”. Si se selecciona “**Specify Proxy (Especificar proxy)**”, introduzca su dirección de IP y el número de puerto de su servidor Proxy. Introduzca el nombre de usuario y la contraseña, si es necesario. Puede verificar los detalles con su administrador de red.
8. Haga clic en “**OK (Aceptar)**” para finalizar. Puede hacer clic en “**Test (Probar)**” para probar si la cuenta funciona.


Nota:

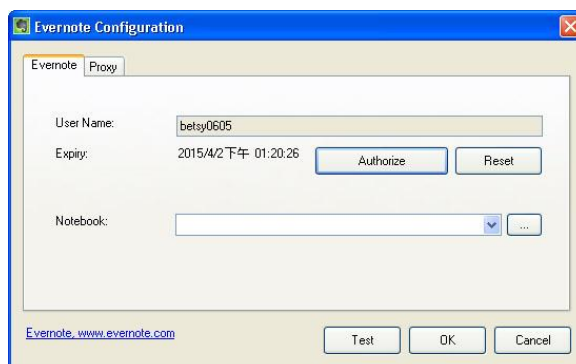
Después de escanear y cargar sus documentos en Google Drive, el sitio web de Google no se visualizará automáticamente en la pantalla de su equipo. Siga los pasos presentados a continuación para abrir o visualizar sus documentos:

- Inicie su navegador y vaya al sitio web de Google.
- Elija los Drive desde la opción **More (Más)**.
- Inicie la sesión en su cuenta de Google.
- Visualice su documento.

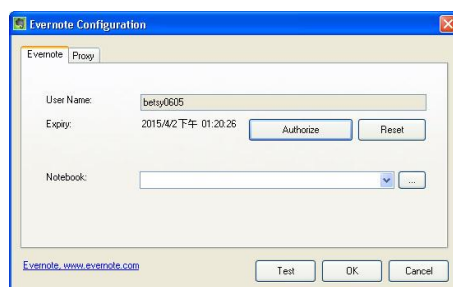
4.11 Configurar Button Manager para cargar la imagen a Evernote


Para cargar la imagen al servicio en la nube Evernote, primero necesita iniciar sesión en una cuenta en Evernote y, a continuación, configurar Button Manager.

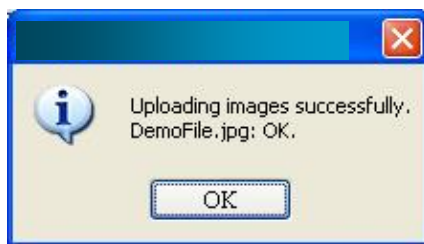
1. Haga clic en el icono  para abrir el panel de botones.
2. Haga clic con el botón derecho en el botón Evernote para abrir el cuadro de diálogo **Button Properties (Propiedades del botón)**.
3. Haga clic en "**Configuration (Configuración)**". Aparecerá el cuadro de diálogo "**Evernote Configuration (Configuración de Evernote)**".



4. Haga clic en el botón **Authorize (Autorizar)** antes de abrir el sitio Web de Evernote y, a continuación, complete el inicio de sesión y la autorización. Si la operación se realiza correctamente, la cuenta de Evernote aparecerá en el campo **User Name (Nombre de usuario)** tal y como se muestra.




5. Especifique el cuaderno en el campo **Notebook (Cuaderno)** o haga clic en  (Examinar) para buscar su cuaderno.
6. Haga clic en la ficha **Proxy**. Si la cuenta de Evernote se ha mostrado en el campo **User Name (Nombre de usuario)**, normalmente el servidor proxy de la ficha Proxy se establecerá automáticamente en "**Auto Detect (Detección automática)**". Si lo desea, puede escribir la información del servidor Proxy. Para obtener más información, consulte al administrador de la red.
7. Haga clic en **OK (Aceptar)** para guardar la configuración y salir.
Haga clic en **Test (Probar)** para enviar una imagen de prueba a su cuenta para comprobar si esta está activa.
Haga clic en **Cancel (Cancelar)** para cerrar esta pantalla sin guardar los cambios.



8. La configuración de Evernote se ha completado.

4.12 Configurar Button Manager para cargar la imagen a Dropbox


Para cargar la imagen al servidor en la nube Dropbox, primero necesita iniciar sesión en una cuenta en Dropbox y, a continuación, configurar Button Manager.

1. Haga clic en el icono  para abrir el panel de botones.
2. Haga clic con el botón derecho en el botón Dropbox para abrir el cuadro de diálogo **Button Properties (Propiedades del botón)**.
3. Haga clic en **"Configuration (Configuración)"**. Aparecerá el cuadro de diálogo **"Dropbox Configuration (Configuración de Dropbox)"**.



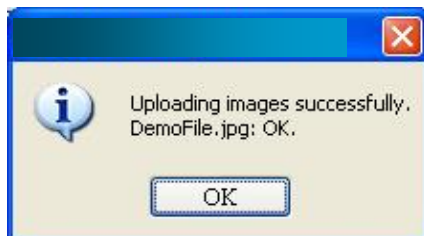
4. Haga clic en el botón **Authorize (Autorizar)** antes de abrir el sitio Web de **Dropbox** y, a continuación, complete el inicio de sesión y la autorización. A continuación, haga clic en el botón **Get Account [Obtener cuenta]** para obtener su cuenta de Dropbox. Si la operación se realiza correctamente, la cuenta de Dropbox aparecerá en el campo **User Name (Nombre de usuario)** tal y como se muestra.



5. En el campo **Directory (Directorio)**, escriba un nombre o haga clic en  (Examinar) para buscar una carpeta específica. Si escribe un nombre de carpeta, puede utilizar atributos especiales para asignar nombres, lo cual le ayudará a dividir archivos.
6. Haga clic en la ficha **Proxy**. Si la cuenta de Dropbox se ha mostrado en el campo **User Name (Nombre de usuario)**, normalmente el servidor proxy de la ficha Proxy se establecerá automáticamente en **"Auto Detect (Detección automática)"**. Si lo desea, puede escribir la


información del servidor Proxy. Para obtener más información, consulte al administrador de la red.

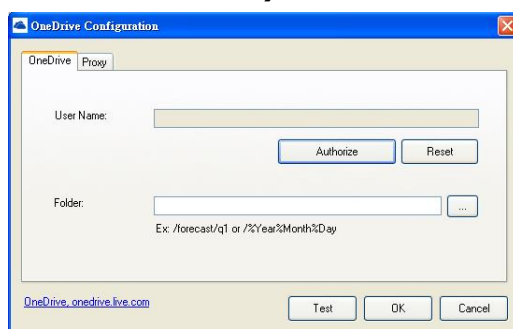
7. Haga clic en **OK (Aceptar)** para guardar la configuración y salir.
Haga clic en **Test (Probar)** para enviar una imagen de prueba a su cuenta para comprobar si esta está activa.
Haga clic en **Cancel (Cancelar)** para cerrar esta pantalla sin guardar los cambios.



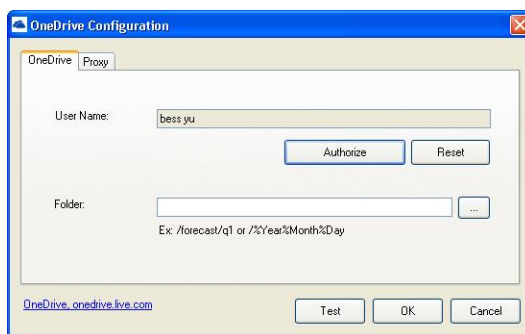
4.13 Configurar Button Manager para cargar la imagen a OneDrive

Para cargar la imagen al servicio en la nube OneDrive, primero necesita iniciar sesión en una cuenta en OneDrive y, a continuación, configurar Button Manager.

1. Haga clic en el icono  para abrir el panel de botones.
2. Haga clic con el botón derecho en el botón que desee configurar para abrir el cuadro de diálogo **Button Properties (Propiedades del botón)**.
3. Especifique el nombre **OneDrive** para el botón.
4. Haga clic en la flecha abajo en la lista **Destination (Destino)** y seleccione **OneDrive**.
5. Haga clic en "**Configuration (Configuración)**". Aparecerá el cuadro de diálogo "**OneDrive Configuration (Configuración de OneDrive)**".



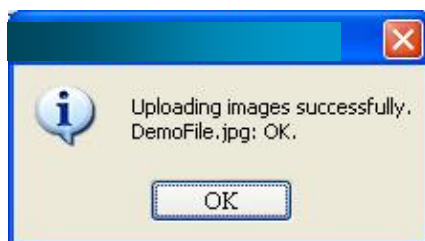
6. Haga clic en el botón **Authorize (Autorizar)** antes de abrir el sitio Web de OneDrive y, a continuación, complete el inicio de sesión y la autorización. Si la operación se realiza correctamente, la cuenta de OneDrive aparecerá en el campo **User Name (Nombre de usuario)** tal y como se muestra.



7. Especifique su nombre de carpeta en el campo Folder (Carpeta) o haga clic en  (Examinar) para

buscar una carpeta específica.


8. Haga clic en la ficha **Proxy**. Si la cuenta de OneDrive se ha mostrado en el campo **User Name (Nombre de usuario)**, normalmente el servidor proxy de la ficha Proxy se establecerá automáticamente en "**Auto Detect (Detección automática)**". Si lo desea, puede escribir la información del servidor Proxy. Para obtener más información, consulte al administrador de la red.
9. Haga clic en **OK (Aceptar)** para guardar la configuración y salir.
Haga clic en **Test (Probar)** para enviar una imagen de prueba a su cuenta para comprobar si esta está activa.
Haga clic en **Cancel (Cancelar)** para cerrar esta pantalla sin guardar los cambios.

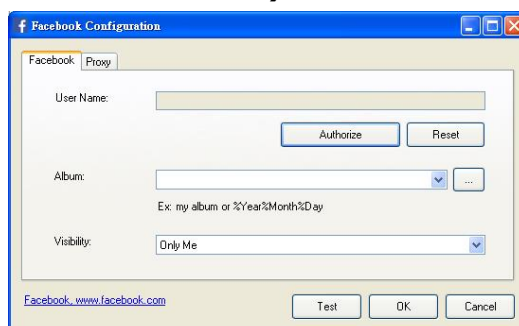


10. La configuración de OneDrive se ha completado.

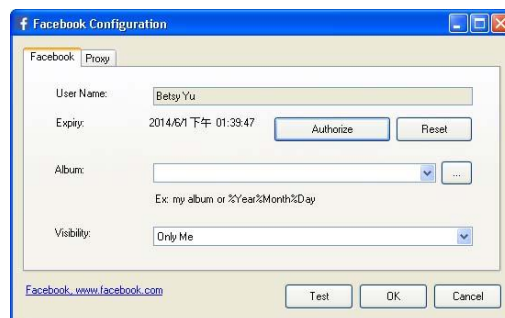
4.14 Configurar Button Manager para cargar la imagen a Facebook

Para cargar la imagen al servicio en la nube Facebook, primero necesita iniciar sesión en una cuenta en Facebook y, a continuación, configurar Button Manager.

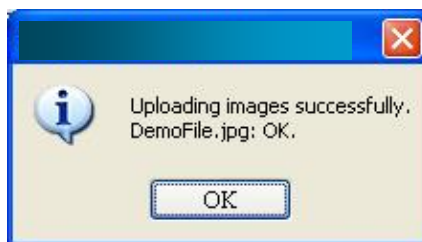
1. Haga clic en el icono  para abrir el panel de botones.
2. Haga clic con el botón derecho en el botón que desee configurar para abrir el cuadro de diálogo **Button Properties (Propiedades del botón)**.
3. Especifique el nombre **Facebook** para el botón.
4. Haga clic en la flecha abajo en la lista **Destination (Destino)** y seleccione **Facebook**.
5. Haga clic en "**Configuration (Configuración)**". Aparecerá el cuadro de diálogo "**Facebook Configuration (Configuración de Facebook)**".



6. Haga clic en el botón **Authorize (Autorizar)** para abrir el sitio web de Facebook, introduzca los datos de inicio de sesión y proceda con la autorización. Si se realiza correctamente, su cuenta de Facebook se mostrará en el campo **User Name (Nombre de usuario)**, tal como se muestra.




7. Si lo desea, escriba su nombre de álbum para compartir.
8. Seleccione su nivel de visibilidad en el menú desplegable Visibility (Visibilidad).
9. Haga clic en la ficha **Proxy**. Si la cuenta de Facebook se ha mostrado en el campo **User Name (Nombre de usuario)**, normalmente el servidor proxy de la ficha Proxy se establecerá automáticamente en **"Auto Detect (Detección automática)"**. Si lo desea, puede escribir la información del servidor Proxy. Para obtener más información, consulte al administrador de la red.
10. Haga clic en **OK (Aceptar)** para guardar la configuración y salir.
Haga clic en **Test (Probar)** para enviar una imagen de prueba a su cuenta para comprobar si esta está activa.
Haga clic en **Cancel (Cancelar)** para cerrar esta pantalla sin guardar los cambios.



11. La configuración de Facebook se ha completado.

4.15 Configurar Button Manager para cargar la imagen a una carpeta compartida

1. Haga clic en el icono  para abrir el panel de botones.
2. Haga clic con el botón derecho en el botón que desee configurar para abrir el cuadro de diálogo **Button Properties** (Propiedades del botón).
3. Identifique el botón **Shared Folder** (Carpeta compartida).
4. Seleccione **"Shared Folder"** (Carpeta compartida) en la lista desplegable **"Destination"** (Destino).
5. Haga clic en **"Configuration"** (Configuración) y se mostrará el cuadro de diálogo **"Shared Folder Configuration"** (Configuración de carpeta compartida).
6. Introduzca el Username (Nombre de usuario) y la Password (Contraseña).
7. Haga clic en el icono Browse (Examinar) para seleccionar la carpeta compartida.
8. Haga clic en **OK** (Aceptar) para guardar la configuración.
Haga clic en **Test** (Probar) para probar las configuraciones y verificar que la cuenta está activa.
Haga clic en **Cancel** (Cancelar) para cerrar esta pantalla sin guardar los cambios.

4.16 Posibles condiciones de error

Las siguientes condiciones de error pueden tener lugar mientras Button Manager carga un archivo a un servidor de red FTP, SharePoint, Evernote, Dropbox, OneDrive o Google Drive.

Mensaje de error	Descripción	Posibles soluciones
Invalid host. (Anfitrión inválido.)	La información del campo <i>Host name (Nombre de anfitrión)</i> no tiene el formato correcto.	Asegúrese de que la sintaxis sea la correcta y de que se suministren las partes requeridas de la ruta al servidor de archivos de la red.
User name cannot be empty. (El nombre usuario no puede estar vacío.)	El nombre de usuario está vacío.	Asegúrese de que el nombre de usuario haya sido introducido.
Incorrect user name or password. (Nombre de usuario o contraseña incorrectos.)	El nombre de usuario podría no tener la autorización para acceder al servidor o se introdujo una contraseña incorrecta.	Asegúrese de que el nombre de usuario y la contraseña sean los correctos. Puede que usted tenga que contactar el administrador del sistema para asegurarse de que tiene permiso para acceder al servidor de archivos de la red.
Invalid proxy host URL. (URL del host del proxy es inválido.)	Puede que el URL del host del proxy no sea el correcto.	Verifique con el administrador del sistema e introduzca el URL del host del proxy correcto.
Invalid port number. (Número de puerto inválido.)	Puede que el número de puerto del servidor de red no sea el correcto.	Verifique con el administrador del sistema para introducir el número de puerto correcto del servidor de red.
Unable to get proxy setting automatically. (No se pudo obtener la configuración del proxy automáticamente.)	Puede que la configuración del proxy no sea la correcta.	Verifique con el administrador del sistema e introduzca la configuración del proxy correcta.
Proxy configuration is incorrect. (La configuración del proxy es incorrecta.)		
Desired directory does not exist and unable to create it. (El directorio seleccionado no existe o es imposible crearlo.)	Puede que la subcarpeta no exista.	Verifique con el administrador del sistema si tiene permiso para crear la subcarpeta.
The remote service point could not be contacted. (No pudo contactarse el punto de servicio remoto.)	No pudo accederse al servidor remoto.	Esto podría ocurrir debido a un problema de la red. Puede intentar más tarde o puede verificar con el administrador del sistema.

The connection was prematurely closed. (La conexión se cerró prematuramente.)	La conexión de la red podría detenerse temporalmente.	Esto podría ocurrir debido a un problema de la red. Puede intentar más tarde o puede verificar con el administrador del sistema.
Exceeded the specified size limit. (Sobrepasó el límite de tamaño especificado.)	El archivo de imagen que cargó en el servidor podría ser muy grande o sobrepasar el límite.	Puede verificar los detalles con el administrador del sistema.
Unable to resolve the host name. (No pudo resolverse el nombre del host.)	Puede que el nombre del host sea incorrecto.	Puede verificar el nombre correcto del host con el administrador del sistema.
Unable to resolve the proxy name. (No pudo resolverse el nombre del proxy.)	Puede que el nombre del host del proxy sea incorrecto.	Puede verificar el nombre correcto del host del proxy con el administrador del sistema.
Unable to receive complete response from server. (No se recibió una respuesta completa del servidor.)	Puede que el servidor no haya recibido la solicitud.	Esto podría ocurrir debido a un problema de conexión de la red. Intente más tarde o verifique con el administrador del sistema.
The request was cancelled. (La solicitud se canceló.)	Puede que el servidor no haya recibido la solicitud.	Esto podría ocurrir debido a un problema de conexión de la red. Intente más tarde o verifique con el administrador del sistema.
The request was not permitted by the proxy. (El proxy no permitió la solicitud.)		Puede verificar los detalles acerca del servidor del proxy con el administrador del sistema.
A complete request could not be sent to the remote server. (No pudo enviarse una solicitud completa al servidor remoto.)		Esto podría ocurrir debido a un problema de conexión de la red. Puede intentar más tarde o puede verificar con el administrador del sistema.
An error occurred while establishing a connection using SSL. (Ocurrió un error al intentar establecer una conexión usando SSL.)	Puede que el servidor de red no soporte SSL.	Puede verificar los detalles con el administrador del sistema.
No response was received during the time-out. (No se recibió una respuesta durante el	El archivo escaneado no pudo cargarse en el servidor antes de que expirará el tiempo de	Puede que la velocidad de conexión de la red sea muy lenta. Puede intentar más tarde.

tiempo de espera.)	espera de la conexión.	
A server certificated could not be validated. (El certificado del servidor no pudo validarse.)		Puede que usted tenga que contactar el administrador del sistema para asegurarse de que tiene permiso para acceder al servidor de archivos de la red.
Invalid Document Library/Folder. (Biblioteca de documentos/carpeta inválidos.)	No se encontró el nombre la biblioteca o el nombre de la carpeta en el servidor.	Asegúrese de que los nombres de la biblioteca y de la carpeta sean correctos.
Method not allowed. (Método no permitido.)	No tiene permiso para acceder al servidor de archivos de la red.	Puede que usted tenga que contactar el administrador del sistema para asegurarse de que tiene permiso para acceder al servidor de archivos de la red.
Unknown error. (Error desconocido.)	No se pudo cargar el documento por una razón indeterminada. Esto puede ocurrir también si Button Manager no puede establecer una conexión con el servidor de red.	Verifique todas las configuraciones de red de Button Manager para asegurarse de que son correctas.


Nota:

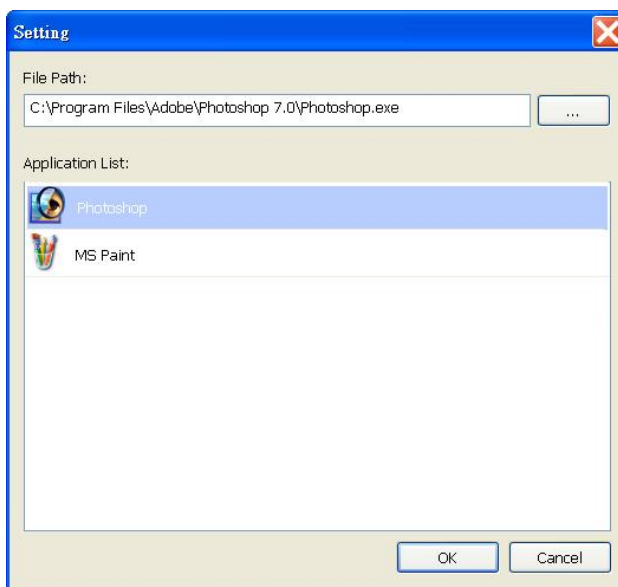
Si tiene problemas para cargar los archivos, asegúrese de que puede acceder al servidor de archivos de la red por medio de un navegador de internet. Si el servidor de archivos de la red no funciona o si hay problemas con la conexión entre su PC y el servidor de archivos de la red, Button Manager no podrá cargar los archivos.

4.17 Cómo agregar una nueva aplicación destino

Button Manager V2 le permite agregar sus propias aplicaciones de software como destino para su imagen escaneada.

Para agregar una nueva aplicación destino,

1. Haga clic en el icono  para abrir el panel de botones.
2. Desplácese hacia abajo al botón **Scan to App** (Escanear a aplicación) y, a continuación, haga clic en este botón.



Puede agregar una nueva aplicación de software de las siguientes formas:

Button Manager buscará la aplicación de software para la edición de imágenes en su equipo y las mostrará en Application List (Lista de aplicaciones). Elija la aplicación que desea agregar desde Application List (Lista de aplicaciones). La ruta de la aplicación se visualizará en el campo File Path (Ruta de archivo).

O bien,

Introduzca la ruta de la aplicación o navegue hasta el nuevo programa de aplicación (por ejemplo, archivo .exe).

O bien,

Elija "All Programs (Todos los programas)" desde el menú "Start (Inicio)". Arrastre y suelte la nueva aplicación de software en el cuadro de diálogo New Application (Aplicación nueva). Se mostrará la ruta de la aplicación de software.

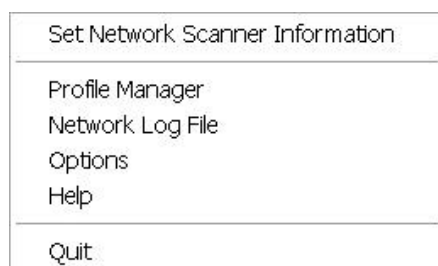
Elija el botón **"OK (Aceptar)"** para guardar la configuración y abandonar el cuadro de diálogo **New Application (Aplicación nueva)**.

4.18 Cómo trabajar con perfiles

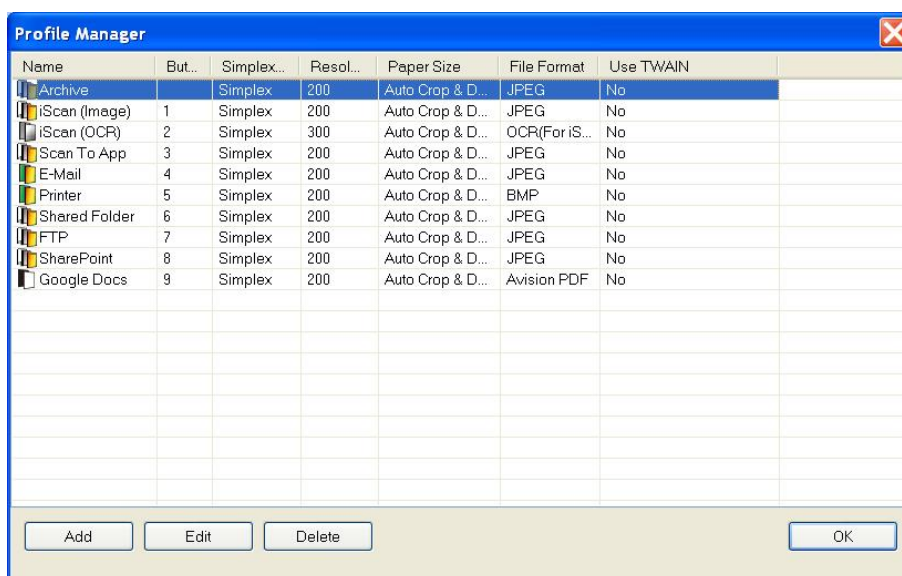
Button Manager proporciona 9 perfiles predeterminados para diversas aplicaciones. Puede agregar perfiles nuevos según sus necesidades de aplicación. Un perfil es útil para cargar configuraciones específicas para ciertos documentos.

Para agregar un perfil nuevo,

1. Haga clic con el botón derecho en el icono  en la esquina derecha de la bandeja del sistema. Aparecerá el siguiente menú emergente.



2. Elija "Profile Manager (Administrador de perfil)" para que aparezca el siguiente cuadro de diálogo **Profile Manager (Administrador de perfil)**.




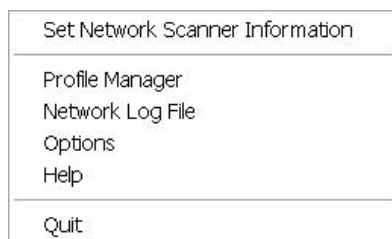
3. Elija cualquiera de los 9 perfiles preterminados y haga clic en el botón **Add (Agregar)**. Se creará un perfil nuevo y se visualizará en la lista.
4. Usted podrá cambiarle el nombre al botón al digitar un nombre nuevo en el campo Name (Nombre).
5. Usted podrá cambiar su configuración al hacer clic en el botón **Edit (Editar)** para que aparezca el cuadro de diálogo **Button Properties (Propiedades del botón)** y así obtener configuraciones más avanzadas. O bien, puede hacer clic en el botón **Delete (Borrar)** para borrar un perfil actual.
6. Haga clic en el botón **OK (Aceptar)** para guardar la configuración y abandonar el cuadro de diálogo.

4.19 Cómo usar el menú Options (Opciones)

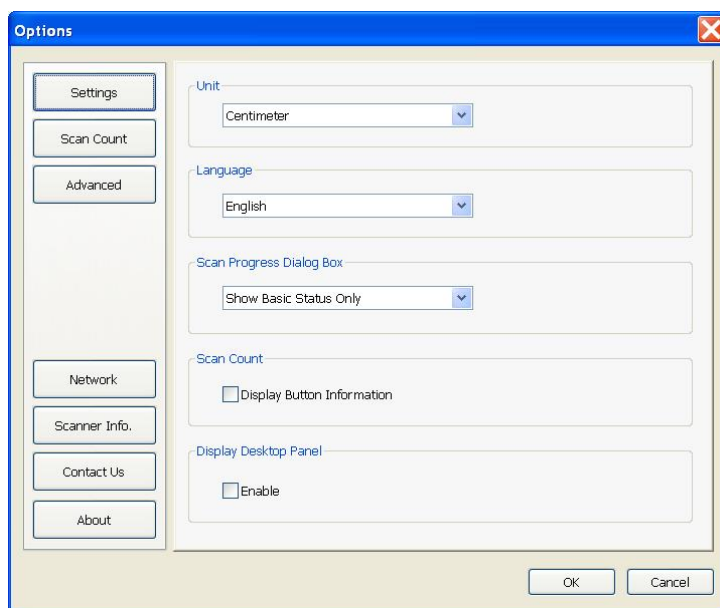
El menú de Options (Opciones) de Button Manager le permite cambiar más configuraciones o visualizar información más detallada, como es el caso de cambiar el idioma de la interfaz del usuario o visualizar el total de escaneos de cada botón.

Para acceder al menú Options (Opciones) de Button Manager,

1. Haga clic con el botón derecho en el icono  en la esquina derecha de la bandeja del sistema. Aparecerá el siguiente menú emergente.



2. Haga clic en "**Options (Opciones)**" para que aparezca el cuadro de diálogo "**Options (Opciones)**".

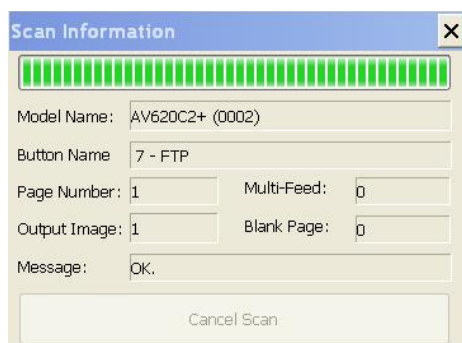


4.19.1 La ficha Settings (Configuración)

La ficha Settings (Configuración) contiene los siguientes elementos:

- **Unit (Unidad):**
Elija la unidad de medida de su elección. **Opciones disponibles: Centimeter (centímetro), Inch (pulgada), Millimeter (milímetro).**
- **Language (Idioma):**
Elija el idioma de su elección entre los que se muestran en la interfaz del usuario. Después de hacer clic en el botón **OK (Aceptar)**, visualizará inmediatamente el idioma especificado.
- **Scan Progress Dialog Box (Cuadro de diálogo Scan Progress (Progreso de escaneo):**

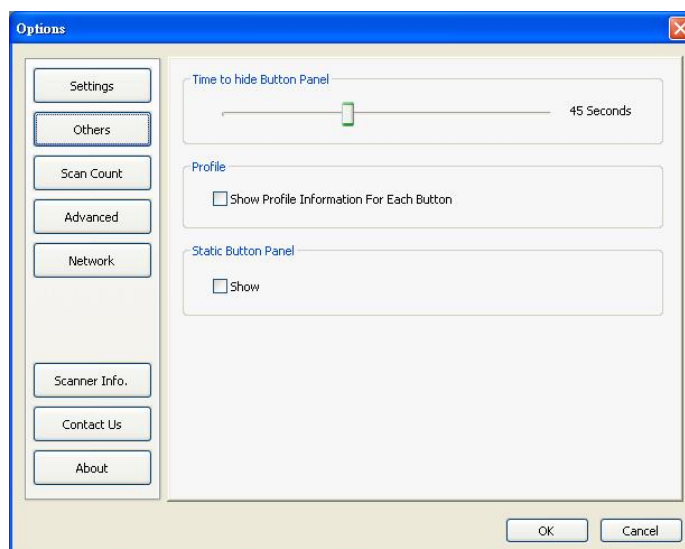
Elija si desea visualizar información básica o detallada durante el escaneo. **Opciones disponibles: Show Basic Status Only (Mostrar estado básico solamente), Show Detailed Information (Mostrar información detallada).**



Mostrar información detallada

4.19.2 La ficha Others (Otros)

La ficha Others (Otros) contiene los siguientes elementos:

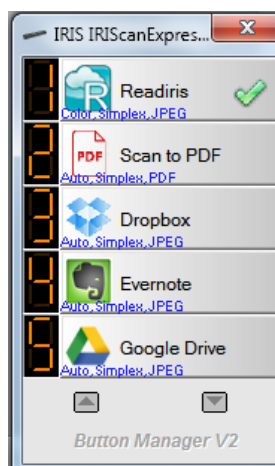


- **Time to hide Button Panel (Tiempo para ocultar el panel de botones):**

Mueva la barra deslizante para establecer el tiempo para ocultar el panel de botones. Opciones disponibles: 0 ~ 120 segundos. Para mostrar el panel de botones una vez transcurrido el tiempo de espera, simplemente haga clic en el icono Botón situado en la esquina inferior derecha de la barra de tareas.

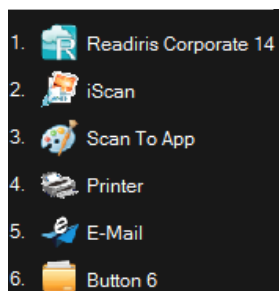
- **Profile (Perfil):**

Marque si desea visualizar la información del perfil para cada botón. Si se selecciona, se visualizará la información básica del perfil en el panel de botones en un color especial como se muestra a continuación.



■ Static Button Panel (Panel de botones estático):

Marque "**Show (Mostrar)**" para visualizar un panel de botones estático (como se ilustra en la esquina inferior izquierda) para iniciar el escaneo desde el botón **Scan (Escanear)** del escáner sin iniciar la aplicación de software de Button Manager.

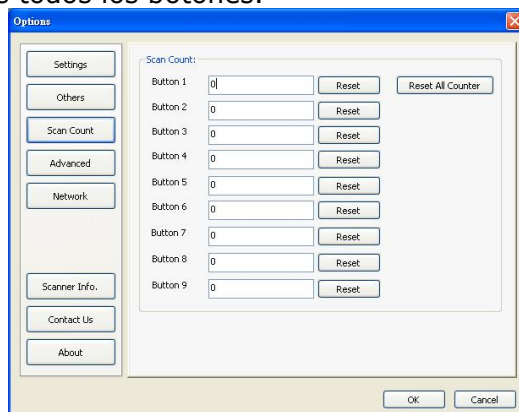


Panel de botones estático

El panel de botones estático, el cual no es interactivo, se usa para recordar a los usuario 9 destinos de botones predeterminados y les permite iniciar el escaneo con el toque del botón **Scan (Escanear)**, sin necesidad de iniciar la aplicación de software Button Manager. Esto resulta particularmente cómodo cuando se reinicia el equipo.

4.19.3 La ficha Scan Count (Contador de escaneos)

La ficha **Scan Count (Contador de escaneos)** le permite visualizar y reiniciar el conteo actual de escaneos de cada botón. Usted puede hacer clic en "Reset All Counter (Reiniciar todos los contadores)" para reiniciar los contadores de los todos los botones.



4.19.4 La ficha Advanced (Avanzado)

La ficha **Advanced (Avanzado)** contiene las siguientes opciones:

- **Default (Predeterminada):**

Haga clic en el botón "**Factory Defaults (Valores predeterminados)**" para reiniciar la configuración de Button Manager a los valores predeterminados.

- **Register/Unregister (Registrar/Anular registro):**

Se recomienda que la opción la usen solamente los desarrolladores de software, en lugar de los usuarios comunes. Haga clic en el botón "**Unregister (Anular el registro)**" para detener el uso de Button Manager y usar otro programa de botones.

- **Botones del escáner :**

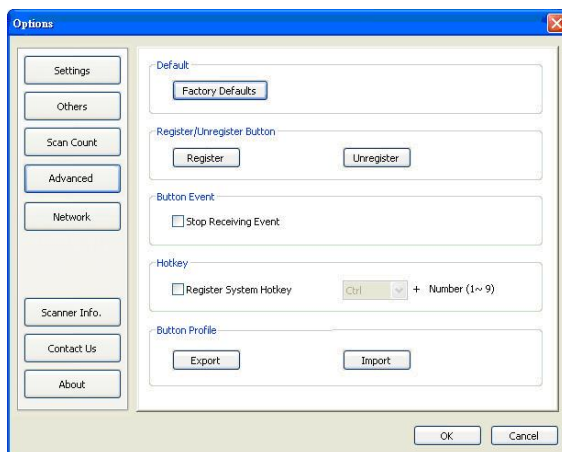
Haga clic en «**Desactivar**» para desactivar los botones del escáner. Esta opción evita que se toque el botón Scan sin querer y se escaneen documentos innecesariamente.

- **Hotkey (Tecla de acceso directo):**

Marque "**Register System Hotkey (Registrar tecla de acceso directo del sistema)**" y seleccione "Ctrl", "Shift" o "Alt" para definir la tecla de acceso directo y enviar la imagen seleccionada a un destino específico. Por ejemplo, si marca "Register System Hotkey (Registrar tecla de acceso directo del sistema)", seleccione "Ctrl" y haga clic en "OK (Aceptar)", y después haga clic en la imagen seleccionada en el Explorador de Windows y presione la tecla "Ctrl" y el número "6" simultáneamente. La imagen seleccionada se enviará al destino especificado del botón 6.

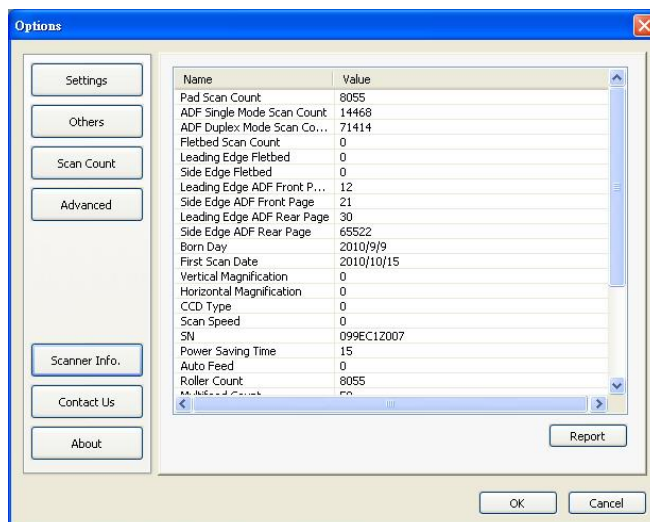
- **Button Profile (Perfil del botón):**

Esta opción le permite importar o exportar desde/hacia Button Manager perfiles de botones que incluyen la configuración de escaneo y los destinos. Haga clic en el botón "Export (Exportar)", usted puede guardar los perfiles actuales en un archivo .bm. Al hacer clic en el botón "Import (Importar)", usted puede importar al Button Manager el archivo .bm previamente guardado.



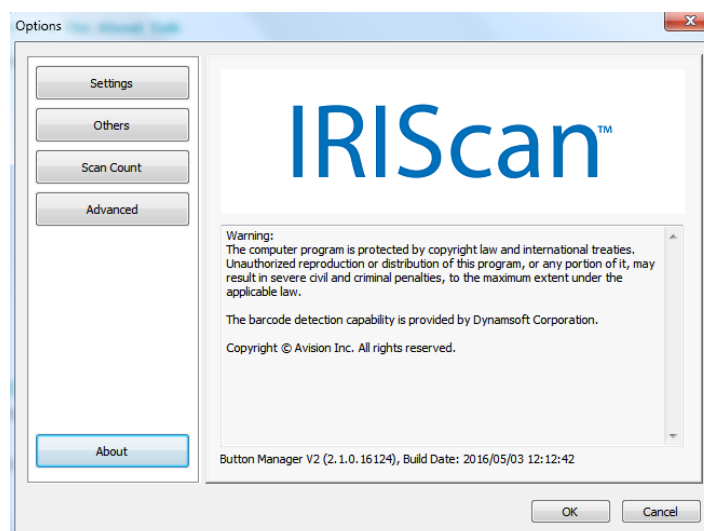
4.19.5 La ficha Scanner Info (Información del escáner)

La ficha **Scanner Info. (Información del escáner)** le permite visualizar toda la información acerca del escáner, incluidos el número de serie, el contador de la almohadilla, el contador del rodillo y la versión del firmware. Esta información será útil cuando al reportar un problema al personal de servicio.




4.19.6 La ficha About (Acerca)

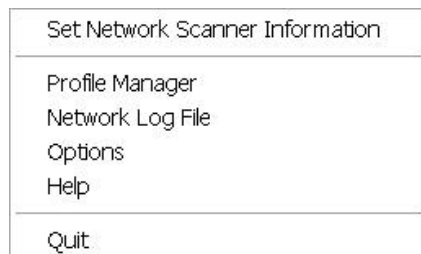
La ficha About (Acerca) muestra la versión actual del programa Button Manager.



4.20 Cómo eliminar el icono de Button Manager de la bandeja del sistema

Para eliminar el icono de Button Manager de la bandeja del sistema,

1. Haga clic con el botón izquierdo del ratón en el icono  en la esquina derecha de la bandeja del sistema. Visualizará una pantalla de menú.




2. Elija **"Quit (Salir)"**. Cerrará Button Manager y eliminará el icono de Button Manager de la bandeja del sistema.

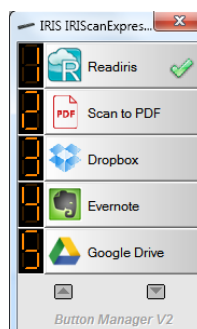
5. Funcionamiento

5.1 Cómo introducir una imagen directamente en una aplicación de software

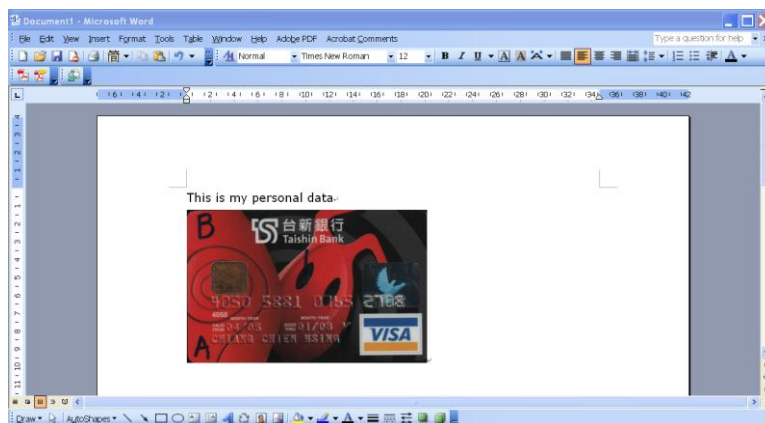
Con Button Manager V2, usted puede introducir la imagen escaneada directamente en una aplicación de software que ya esté abierta. Por ejemplo, si mientras edita un texto en Microsoft Word desea introducir una imagen escaneada, puede iniciar el escaneo inmediatamente y la imagen escaneada se introducirá y se visualizará en su Microsoft Word.

Para introducir una imagen en una aplicación de software que ya esté abierta,

1. Abra el documento actual, como es el caso de un archivo de Microsoft Word, en el que desea introducir una imagen.
2. Mueva el cursor hasta el lugar en el que desea introducir la imagen.
3. Introduzca el documento en su escáner.
4. Haga clic en el icono  para que aparezca el panel de botones.




5. Haga clic en el botón 8, Scan to App (Escanear a aplicación).
6. En un segundo, la imagen escaneada se introducirá directamente en su archivo .doc.

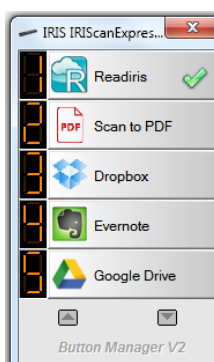


5.2 “Arrastre y suelte” su archivo a un botón específico

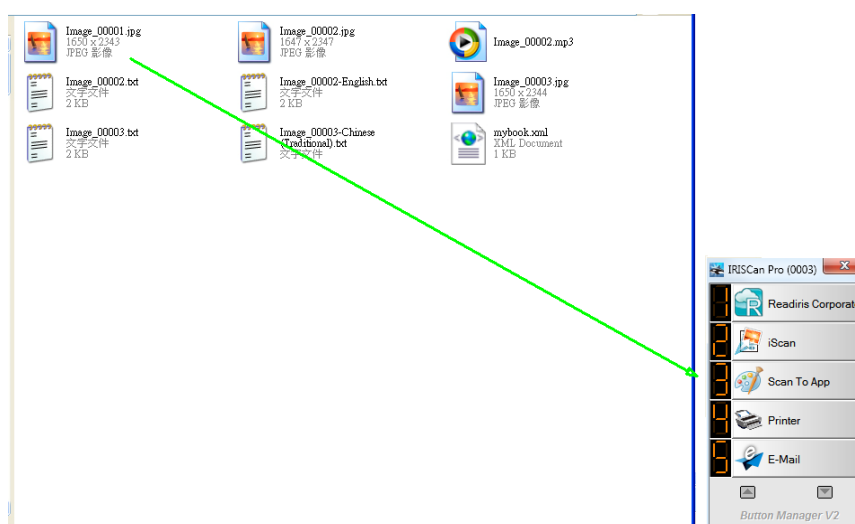
Button Manager V2 dispone de una práctica función que permite arrastrar y colocar el archivo que desee en un botón especificado, que puede ser una aplicación o destino en la nube.

Para arrastrar y soltar su archivo en un botón específico,

1. Examine sus archivos en el Window Explorer.
2. Haga clic en el icono , en la esquina derecha de la bandeja del sistema, para que aparezca el siguiente panel de botones.



3. Arrastre y coloque el archivo en el botón que desee.



Nota:

- Para usar la función arrastrar y soltar tiene que mantener el escáner de la red conectado al equipo, ya sea a través de un cable USB o de un cable de red.
- También puede consultar la sección anterior *4.19.4 La ficha Advanced (Avanzado)* para usar una tecla de acceso directo con la finalidad de enviar la imagen a un destino específico.

5.3 Cómo enviar un informe de error

Cuando ocurra un error fatal, Button Manager dejará de funcionar y aparecerá un cuadro de diálogo de "Error Report (Informe de error)". Puede enviar la información de depuración al desarrollador de la aplicación al hacer clic en el botón "Send Error Report (Enviar informe de error)" o abandonar el cuadro de diálogo al hacer clic en el botón "Don't Send (No enviar)". Este informe de error ayudará al desarrollador a mejorar la aplicación de software.

