



Hızlı Kullanım Kılavuzu – IRIScan™ Executive 4



IRIScan™ Executive 4

1. Giriş

Bu Kullanım Kılavuzu **IRIScan Executive 4** mobil çift yönlü tarayıcı kullanmaya başlamanıza yardımcı olmak içindir.

Sadece Windows ile uyumludur.

IRIScan Executive 4 için varsayılan tarama ayarları aşağıdaki gibidir:

- Çift yönlü mod
- Renkli
- 300 dpi
Maksimum çözünürlük 600 dpi.

Bu tarayıcı ve yazılımını çalıştırmadan önce lütfen bu kılavuzu okuyun. Tüm bilgiler önceden haber verilmeksizin değiştirilebilir.

Bu tarayıcı ile birlikte sağlanan yazılımlar:

- Readiris Corporate 14
- Cardiris 5
- Button Manager (Düğme Yöneticisi)
- Capture Tool (Yakalama Aracı)

Readiris, Cardiris, Button Manager ve Capture Tool özelliklerinin tamamı hakkında detaylı bilgi almak için www.irislink.com/support adresindeki ilgili belgelere bakın.

2. Yazılımın Kurulması

Önemli Notlar

- Tarayıcıyı bilgisayarınıza bağlamadan önce yazılımı yükleyin.
- Sisteminizin uyumlu olduğundan emin olmak için [I.R.I.S. web sitesindeki](#) Sistem Gereksinimlerini kontrol edin.

Önlemler

- Tarayıcıyı doğrudan güneş ışığı almayan bir yerde saklayın. Güneş veya aşırı ısıya doğrudan maruz kalmak üniteye zarar verebilir.
- Tarayıcıyı nemli veya tozlu bir yere yerleştirmeyin.
- Tarayıcıyı düz, sabit bir yüzeye yerleştirin. Eğimli veya düz olmayan yüzeyler mekanik sorunlara veya kağıt besleme sorunlarına neden olabilir.
- Tarayıcı kutusunu ve paket malzemelerini nakliye amaçlı olarak saklayın.

Kurulum

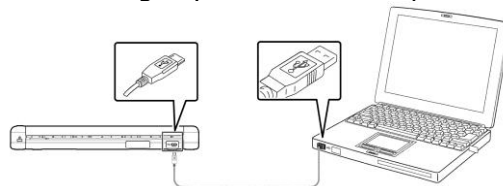
1. www.irislink.com/softwaredownload adresine gidin.
2. Kaydırma çubuğu ile **IRIScan Executive 4** yazan kısma gidin ve **Download** (İndir) düğmesine tıklayın.
3. İndirme işlemi tamamlandıktan sonra, **IRIScanExecutive4.exe** dosyasını çalıştırın.
4. Aşağıdaki kurulum ekranı görüntülenir:



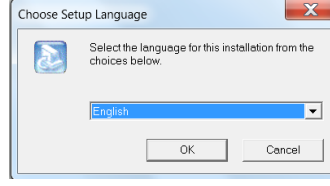
5. Readiris'i yüklemek için "**Readiris Corporate 14**"e tıklayın. Ekrandaki talimatları izleyin.

Önemli: Readiris Corporate 14 sürümünü yüklediğinizden emin olun. Readiris'in diğer sürümlerinin Button Manager (Düğme Yöneticisi) yazılımı ile çalışması garanti edilmez.

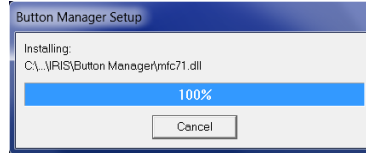
6. Kurulum ekranına geri dönün ve tarayıcı sürücüsünü yüklemek için "**IRIScan Executive Driver**" düğmesine tıklayın.
7. "**Plug in the USB Cable**" (USB Kablosunu Tak) adımına ulaşıncaya kadar "**Next**" üzerine (İleri) tıklayın.
 - Mikro USB konnektörünü tarayıcının USB portuna bağlayın.
 - USB konnektörünün diğer ucunu bilgisayarınızdaki USB portuna takın.



8. Sürücü başarıyla kurulduğunda aşağıdaki ileti görüntülenir: "**This device is now ready to use**" (Bu cihaz artık kullanıma hazırdır).
9. "**Finish**" (Bitir) üzerine tıklayın ve kurulum ekranına geri dönün.
10. Düğme Yöneticisi'ni yüklemek için "**Button Manager**" üzerine tıklayın. Bir dil seçim penceresi görüntülenir.



11. Yüklemek istediğiniz dili seçin. InstallShield sihirbazı, kurulumun devamında sizi yönlendirir.



12. Kurulumu sonlandırmak için "**Finish**" (Bitir) üzerine tıklayın.
13. Cardiris'i yüklemek için "**Cardiris 5**"e tıklayın. Ekrandaki talimatları izleyin.

Not: yazılımı etkinleştirmek için gerekli tüm lisans numaraları kutuya dahil lisans sayfasında bulunabilir.

Dikkat: Yalnızca tarayıcı ile birlikte verilen USB kablosunu kullanın. Başka USB güç adaptörlerinin kullanılması tarayıcıya zarar verebilir ve garantiyi geçersiz kılar.

3. Desteklenen Belgeler

Tarayıcı aşağıdaki orijinal belge tiplerinde en iyi tarama sonuçları elde etmek için tasarlanmıştır:

- Fotoğraflar ve belgeler (3"x5", 4"x6", 5"x7", 8.5"x14") (76 x 127mm, 102 x 152 mm, 127 x 177 mm, 216 x 356 mm)
- Kartvizitler [standart 3,5"x 2" (88 x 50 mm) veya daha büyük]
- Uzun sayfa (8,5"x36") (216 x 914 mm) sadece 300 dpi ile
- Kağıt Ağırlığı: 60~107 g/m² (16~28 lb)

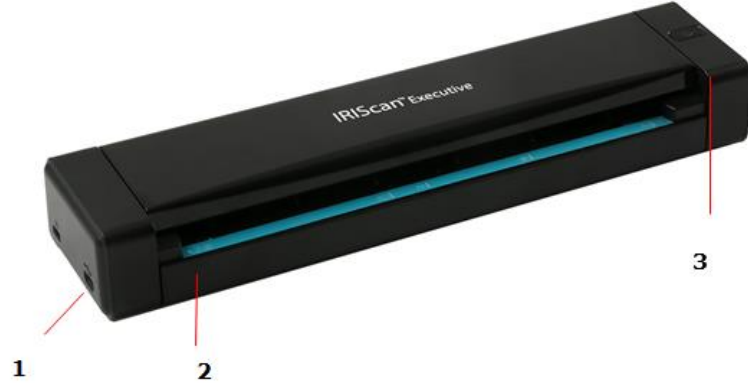
Uygun Olmayan Belgeler

Aşağıdaki orijinal belge tiplerini taramada kullanmayın; aksi takdirde tarayıcı arızalanabilir veya belgeler yuvaya sıkışabilir.

- 0,8 mm'den daha kalın belgeler
- Herhangi bir tarafı 50 mm'den daha kısa belgeler
- Büyük oranda siyah ve koyu renkler içeren belgeler
- Kenarları çevreleyen koyu renklere sahip belgeler
- Basılı medya (gazete, dergi vb.)
- Yumuşak ve ince malzemeler (ince kağıt, bez vb.)
- 14 inç uzunluk ve 8,5 inç genişliği (35,56 cm x 21,59 cm) aşan belgeler (600 dpi için)

4. Tarayıcının Kullanılması

4.1 Üstten görünüm



Öge	Ad	Açıklama
1	Mikro USB yuvası	Mikro USB kablosuyla bilgisayara bağlantı için.
2	Besleme yuvası	Belgeyi besleme yuvasına yerleştirin: <ul style="list-style-type: none"> • YUKARI bakacak şekilde • Taramaya başlamadan önce SOL kenar ile aynı hizaya getirin.
3	Güç/Tarayıcı düğmesi	Tarayıcıyı açmak/kapamak için basın ve 3 saniye basılı tutun. Mavi led yanar ve tarayıcı açık olduğu sürece yanık kalır. Taramak için bir kez basın. Önemli: tarayıcının güç tedariki ve tarama için bir bilgisayara bağlı olması gerekir.

4.2 Led bilgileri

Mavi led yanıyor.	Tarayıcı açık.
Mavi led yanıp sönüyor.	Tarama işlemi devam ediyor.
Yeşil led hızla yanıp sönüyor.	Tarama hatası veya kağıt sıkışması.
Led sönük.	Tarayıcı kapalı. Notlar: 240 dakika işlem yapılmadığında tarayıcı otomatik olarak kapanır. Bilgisayarınız bir güç kaynağına bağlı olmadığında veya bilgisayarınızı hazırda bekletmeye aldığınızda mavi led söner.

4.3 IRIScan Executive 4 ile Tarama

IRIScan Executive 4 çeşitli şekillerde kullanılabilir:

- Metin tanıma amacıyla belgeleri doğrudan Readiris'e, seçtiğiniz diğer uygulamalara, birden çok Bulut adresine taratmak için **Button Manager** (Düğme Yöneticisi) ile.
- **Readiris** veya **Cardiris** içinden.
- **Capture Tool** (Yakalama Aracı) içinden.

Bu Kullanım Kılavuzu'nda sadece temel tarama işlemleri anlatılmaktadır.

Button Manager (Düğme Yöneticisi), Capture Tool (Yakalama Aracı), Readiris ve Cardiris için ayrı Kullanıcı Kılavuzları bulunmaktadır.

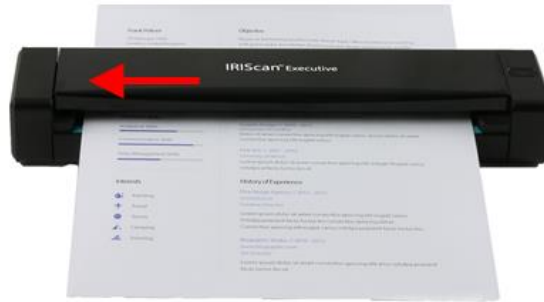
Belge paketi www.irislink.com adresinde [Teknik Destek bölümünden](#) indirilebilir.

Temel Tarama

Önemli!

- Bir seferde yalnızca bir sayfa yerleştirin ve bir sonraki sayfayı sadece bir önceki tarandığında yerleştirin. Aksi takdirde tarayıcı hatalı çalışabilir.
- Kağıt algılayıcı çok duyarlıdır. Lütfen belgeyi besleme yuvasına itmeyin aksi takdirde görüntünün üst kısmı kesilecektir. Yuvadaki alınmaya başladığında belgenin gitmesine izin vermeniz yeterli olacaktır.

1. Sağlanan USB kablosunu kullanarak tarayıcıyı bilgisayarınıza bağlayın. Tarayıcı otomatik olarak açılır.
2. Belgenizi besleyiciye YÜZÜ YUKARI gelecek şekilde yerleştirin ve belgeyi besleyicinin SOL kenarına hizalayın.



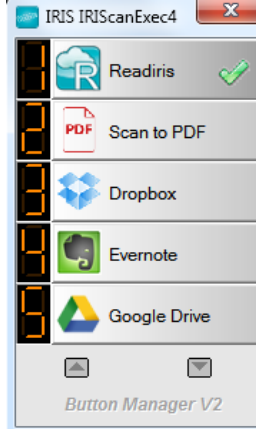
3. Belgeyi yavaşça besleme yuvasına itin.
4. Taramaya başlamak için **Scanner** (Tarayıcı) düğmesine basın. Belge Button Manager (Düğme Yöneticisi) uygulamasının varsayılan hedefine gönderilir.

Not: Tarayıcının işleme başlaması birkaç saniye sürer.

ADF (Otomatik Belge Besleyici) benzeri tarama

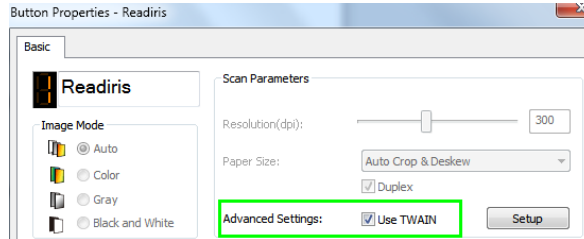
IRIScan Executive 4, sayfaları bir tıklamaya ya da Scan (Tara) düğmesine basmaya gerek kalmadan birbiri ardına yerleştirebildiğiniz bir ADF (Otomatik Belge Besleyici) şeklinde de kullanılabilir.

1. **All Programs > IRIS Button Manager** (Tüm Programlar > IRIS Düğme Yöneticisi) üzerinden Button Manager uygulamasını başlatın.
2. Kullanmak istediğiniz düğmeye sağ tıklayın.

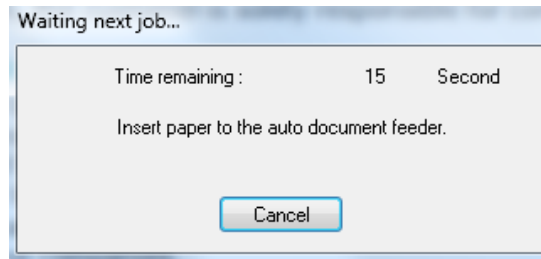


3. **Advanced Settings** (Gelişmiş Ayarlar) yanında **Use Twain** (Twain kullan) seçin ve onaylamak için **OK** (Tamam) üzerine tıklayın.

İpucu: Taramalarınızdan boş sayfaları kaldırmak için **Use Twain** (Twain kullan) yanındaki **Setup** (Kurulum) düğmesine tıklayın. **Separation** (Ayırma) sekmesine tıklayarak **Blank Page Removal Threshold** (Boş Sayfa Kaldırma Eşiği) seçin. Kaydırma çubuğu ne kadar çok sola hareket ettirilirse o kadar hızlı bir sayfa boş olarak kabul edilir.



4. Şimdi tarayıcıya bir sayfa yerleştirin ve yapılandırılmış olduğunuz düğmeye tıklayın.
5. Sayfa beslendiğinde başka bir sayfa eklemek için 15 saniyeniz olduğunu bildiren bir mesaj görüntülenir.
6. Taramak istediğiniz sayfaları tek tek yerleştirin.



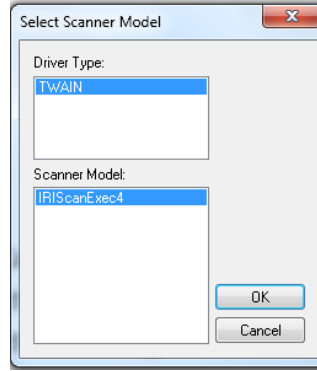
7. Tüm sayfaları taramanız bittiğinde **Cancel** (İptal) üzerine tıklayın.

5. Bakım

5.1 Tarayıcının kalibrasyonu

Sadece taranan görüntü bulanık görünüyorsa, renkler anormal görünüyorsa (örneğin, normalden daha koyu), 8.000'den fazla tarama yapıldıysa veya tarayıcı uzun süre kullanılmadan depolandıysa kalibrasyon gerçekleştirin. Kalibrasyon işlemi renk ve keskinlik hassasiyetinin devamı için Kontakt Görüntü Sensörünü sıfırlar.

1. Tarayıcıyı bilgisayarınıza bağlayın.
2. **Capture Tool** (Yakalama Aracı) uygulamasını başlatın.
 - Tıklayarak **Start > All Programs > IRIS IRIScan Executive 4 Scanner > Capture Tool** seçin.
 - Sürücü türünüzü ve tarayıcı modelinizi seçin ve **Tamam**'a tıklayın.



3. Capture Tool (Yakalama Aracı) iletişim kutusu ekrana gelecektir.
4. Scanner Properties (Tarayıcı Özellikleri) iletişim kutusunu açmak için "**Setup**" (Kurulum) düğmesine tıklayın.
5. "**Settings**" (Ayarlar) sekmesine ve ardından "**Calibration**" (Kalibrasyon) düğmesine tıklayın.
6. "**Insert calibration sheet**" (Kalibrasyon sayfasını yerleştirin) iletişim kutusu görüntülenir.
7. Sağlanan kalibrasyon sayfasını kenarlarından tutun ve metin *yukarı bakacak* ve sayfayı besleyiciye ilk olarak beyaz alan beslenecek şekilde (aşağıda gösterildiği gibi) yerleştirin.



8. Tarayıcı kalibrasyonuna başlamak için "**Insert calibration sheet**" (Kalibrasyon sayfasını yerleştirin) iletişim kutusunda "**OK**" (Tamam) üzerine tıklayın.

UYARI: Kalibrasyon başarısız olursa led yanıp sönmeye başlar ve ekranda bir hata mesajı görüntülenir. Tarayıcının bağlantısını çıkartın ve yeniden takın; ardından kalibrasyonu tekrarlayın.

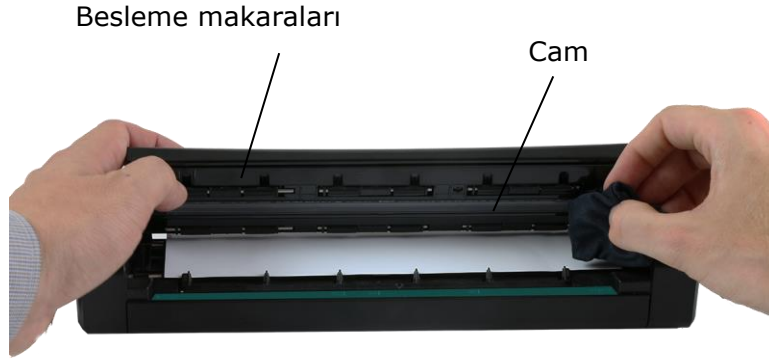
5.2 Tarayıcının temizlenmesi

Optimum tarama kalitesini korumak ve toz birikmesini önlemek için yaklaşık her 200 taramada bir ya da taranan görüntü dikey çizgiler veya şeritler içermesi durumunda tarayıcının (*dış muhafaza ve besleme silindirleri*) temizlenmesi önerilmektedir.

- Tarayıcıyı temizlemek için yalnızca önerilen ve sağlanan araçları kullanın.

UYARI: Tarayıcının herhangi bir kısmını temizlemek için çözücü veya aşındırıcı sıvılar (örneğin alkol, gazyağı vb.) kullanmayın; aksi takdirde plastik malzeme kalıcı olarak zarar görebilir.

1. Başparmağınız besleyicinin üzerinde tarayıcıyı tutarak diğer başparmağınız kapağın üzerinde olacak şekilde kapağı açın. Dikkatli ve sıkıca baş parmağınızı besleyiciye bastırın ve sonra kapağı kaldırın. Bu tarayıcının üst kısmının tarayıcının altından serbest kalmasını sağlar.
2. Yavaşça tarayıcının camını, besleme silindirlerini ve kontakt görüntü sensörü kapağını sağlanan temizlik bezi ile silin.



6. Sorun Giderme

6.1 Kağıt Sıkışmasının Giderilmesi

Bir belge besleyici içinde sıkışıp kaldığında tarayıcı yeşil led ışığı yanıp sönmeye başlar.

Besleyicideki sıkışmayı gidermek için Güç düğmesine 3 saniye süreyle basılı tutarak tarayıcıyı kapatın ve ardından açmak için hızlıca yeniden basın. Sıkışan belge otomatik olarak dışarı beslenecektir.



Belge hala sıkışmış durumdaysa, sıkışıklığı gidermek için aşağıdaki adımları izleyin:

1. Başparmağınız besleyicinin üzerinde tarayıcıyı tutarak diğer başparmağınız kapağın üzerinde olacak şekilde kapağı açın. Dikkatli ve sıkıca baş parmağınızı besleyiciye bastırın ve sonra kapağı kaldırın. Bu tarayıcının üst kısmının tarayıcının altı ile olan bağlantısını kaldırır.



2. Belgeyi çıkarın.



3. Kapağı kapatın ve yeniden taramak için belgeyi yeniden yerleştirin.

6.2 Sorular ve Yanıtlar

Soru:	Tarayıcım neden açılmıyor
Yanıt:	Tarayıcının sağlanan USB kablosu ile bilgisayarınıza bağlı olduğundan emin olun.

Soru:	Neden taranan görüntü her zaman çok karanlık çıkıyor?
Yanıt:	<ol style="list-style-type: none"> 1. Ekran ayarlarını SRGB olarak belirleyin. 2. Uygulama yazılımı ekranından parlaklık ayarlarını gerçekleştirin.

Soru:	Taranan belge üzerinde neden garip çizgiler bulunuyor?
Yanıt:	<p>Lütfen aşağıdaki kontrolleri gerçekleştirin:</p> <ol style="list-style-type: none"> 1. Çizikler orijinal belgede de var mı yoksa orijinal belge temiz mi? 2. Taramadan önce orijinal belgedeki leke ve tozları temizleyin. 3. Silindirleri ve camı sağlanan temizlik beziyle temizleyin. ("Tarayıcının temizlenmesi" bölümüne bakın)

Soru:	Optik çözünürlüğü 600 dpi olarak seçtiğimde, "otomatik kırpma" ve "çarpıtma" işlevleri neden devre dışı oluyor?
Yanıt:	Otomatik kırpma ve çarpıtma işlevleri sistem belleğinin büyük kısmını kullandığı için hataları önlemek amacıyla 600 dpi altında bir optik çözünürlük seçilmesi önerilmektedir.

Soru:	Tarayıcının elle hissedilecek şekilde ısınması normal midir?
Yanıt:	Tarayıcının uzun süreli kullanımdan sonra küçük bir miktar ısı yayması normaldir. Ancak tarayıcıdan garip kokular geliyorsa veya tarayıcı dokunulamayacak kadar ısınıyorsa, tarayıcıyı hemen kapatın.

[6.3 Ürün Desteği](#)

IRIScan Executive 4 kullanımında hala sorunlar yaşıyorsanız lütfen www.irislink.com adresinde [Teknik Destek bölümüne](#) başvurun.

7. Özelliklers

Tüm özellikler önceden haber verilmeksizin değiştirilebilir.

Model No. :	IRIScan Executive 4
Görüntü Teknolojisi:	Kontakt Görüntü Sensörü (CIS)
Optik Çözünürlük:	600 dpi
Tarama Modu:	Siyah ve Beyaz Gri Renkli
Kağıt Ağırlığı:	60~107 gr/m ² (16~28 lb)
Kimlik Kartı Kalınlığı:	0,8 mm'e kadar
Arabirim:	USB 2.0 uyumlu mikro USB port
USB Gücü:	5Vdc, 500mA
Güç Tüketimi:	<2W (çalışmada) <0,6W (beklemede)
Çalışma Sıcaklığı:	5°C ~ 35°C (41°F~95°F)
Nem:	20%~85% RH
Boyutlar: (YxGxD)	290 x 52 x 35 mm (11.4" x 2" x 1.4")
Ağırlık:	400g (0,88 lb)

8. Yasal Bilgi

Telif Hakkı

IRIScanExecutive4-dgi-10062016-01

Telif Hakkı © 2016 I.R.I.S SA. Tüm hakları saklıdır.

Bu belgedeki bilgiler haber verilmeden değiştirilebilir. Bu belgede anlatılan yazılım, bir lisans anlaşması veya gizlilik anlaşması kapsamındadır. Yazılım sadece bu anlaşmaların şartlarına uygun olarak kullanılabilir veya çoğaltılabilir. Bu yayının hiçbir kısmı I.R.I.S SA'nın önceden yazılı izni alınmadan hiçbir formatta tekrar çoğaltılamaz.

Bu ürün ile taranan materyaller, telif hakları yasaları gibi devlet yasaları ve yönetmeliklerle korunuyor olabilir, bunun gibi yasalara ve yönetmeliklere uymaktaki tüm sorumluluk tamamen ve sadece kullanıcıya aittir.

Tescilli markalar

Microsoft, Amerika Birleşik Devletlerinde Microsoft Şirketinin kayıtlı tescilli markasıdır.

Windows, Windows Vista, Windows 7, Windows 8 ve Windows 10, kayıtlı tescilli markalardır ve Microsoft Şirketinin Amerika Birleşik Devletlerinde ve diğer ülkelerde tescilli markalarıdır.

Microsoft ve Windows, Microsoft Şirketinin kayıtlı tescilli markalarıdır.

Bu belgede belirtilen tüm diğer adlar ve ürünler ilgili sahiplerinin tescilli markaları veya kayıtlı tescilli markaları olabilir.

Garanti

Bu belgedeki bilgiler haber verilmeden değiştirilebilir.

I.R.I.S. bu ürünle ilgili hedeflenen kullanım amacı da dahil ancak bununla sınırlı olmamak koşulu ile herhangi bir garanti vermemektedir.

I.R.I.S. bu ürünün içerdiği hatalardan ve bu ürünün sağlanması, performansı veya kullanımı ile bağlantılı arzı veya dolaylı zararlardan sorumlu tutulamaz.

Güvenlik Talimatları

Tarayıcının kurulumu ve kullanımında aşağıdaki güvenlik talimatlarına uyunuz:

- Tüm bu talimatları okuyun ve bu belgedeki tüm uyarı ve talimatları izleyin.
- Arabirim kablosunun kolayca erişmesi için tarayıcıyı bilgisayara yeterince yakın yerleştirin.
- Tarayıcıyı, seyyar modda ya da sabit bir birim olarak kullanıldığında hiçbir zaman nemli veya ıslak ellerle tutmayın.
- Bu ürünü bilgisayara veya başka bir cihaza kablo ile bağlarken konektörlerin doğru yönde olduklarından emin olun. Her konektör için yalnızca tek bir doğru yön vardır. Bir konektörü yanlış yönde takmak kablo ile bağlanan iki cihaza da zarar verebilir.
- Bu amaç için sağlanan ve tarayıcıda belirtilen yerlere mini SD kart ve yeni piller yerleştirmek dışında, tehlikeli gerilim taşıyan noktalara temas edebileceğinden veya parçaları kısa devre ederek elektrik çarpması riskine yol açabileceğinden herhangi boşluğa herhangi bir nesne sokmayın.
- Tarayıcıyı ve taranacak belgeyi güvenli şekilde taşıyacak kadar büyük, düz, sabit bir yüzeye yerleştirin.
- Tarayıcıyı asla parçalarına ayırmayın.
- Ürün aşırı ısınıyor veya duman ya da sıra dışı bir koku üretiyorsa, rengi değişiyor veya anormal şekilde deforme oluyorsa, tarayıcıyı anında kapatın, takılı ise pillerini çıkarın ve kablolarının bağlantısını kesin. Tarayıcı kullanmayın ve izlenecek talimatları almak için bayinizle veya IRIS Müşteri Destek hattı ile iletişime geçiniz.
- Tarayıcının düşürülmemesi veya fiziksel darbelere maruz kalmamasına özen gösterin.
- Tarayıcıyı dış mekanlara, araba içine, ısı kaynaklarının yakınına, toz, nem içeren yerlere veya darbelere, titreşime, yoğunlaşmaya, yüksek sıcaklıklara, güneş ışığına, güçlü ışıklara veya hızlı sıcaklık ve nem değişikliklerine maruz kalacağı yerlere yerleştirmeyin ya da bu gibi yerlerde depolamayın.
- Tarayıcıyı veya bileşenlerinden herhangi birini hiçbir zaman kendiniz sökmeye, değiştirmeye veya tamir etmeye çalışmayın.
- Yalnızca Wifi iletimi ile donatılmış modele ilişkin özel önlemler (IRIScan Book Executive 3, IRIScan Anywhere 3 Wifi, IRIScan Pro 3 Wifi):
- Bu üründen yayılan radyo dalgaları, medikal ekipmanlar, uçaklardaki ölçüm cihazları ya da kalp pilleri, otomatik kapılar, yangın alarmları ve radyo dalgalarına hassas olan diğer cihazlar gibi otomatik kontrollü cihazlar benzeri cihazların çalışmasını olumsuz etkileyebilir.
- Bu gibi cihazlarının yakınında veya bir sağlık kurumu dahilinde bu ürünü kullanırken, bir kazanın önüne geçmek için etkilenen cihazların üzerinde işaretlenmiş yönlendirmeleri ve tesisteki yetkili personel için olan talimatları takip edin ve cihaz üzerindeki tüm asılı uyarıları ve talimatları izleyin.

USB güç kaynağı

- USB kablosu konektörlerde sıyrılma, kopma, eğilme, bükülme ve dolaşma olmayacak şekilde yerleştirilmelidir.
- USB kablosunun üstüne hiçbir şey koymayın ve kabloya basılmasına veya üzerinden geçilmesine izin vermeyin.
- USB kablosunu ucunun düz tutulması konusuna özellikle dikkat edin.
- Aşağıdaki koşullar oluştuğunda tarayıcı ve USB kablolarını çıkarın ve ardından yetkili servis personeline başvurun: tarayıcının içine sıvı girmesi; tarayıcının düşürülmesi veya
- kasasının hasar görmesi; tarayıcının normal çalışmaması veya performansında belirgin bir değişiklik olması.
- USB kablosunu kullanarak tarayıcı tam olarak şarj ettikten sonra (pil göstergesi ekranda tam şarjı gösterir) seyyar kullanım için kabloyu çıkarın.

Pille ilgili güvenlik talimatları

- Değiştirilebilir pil içeren modeller için (IRIScan Book), pilleri hiçbir zaman cihazın içinde bırakmayın çünkü piller korozyona uğrayabilirler ve cihazda geri dönüşümsüz hasara neden olabilirler (garanti bu tür durumları kapsamaz). Sızıntı, aşırı ısınma, patlama, aşınma nedeniyle tüm yaralanma veya yangın ya da ürüne başka bir şekilde zarar verme riskini önlemek için pilleri değiştirirken dikkatle taşıyın.
 - Dahili şarj edilebilir, değiştirilemez lityum pillere sahip modeller için (IRIScan Anywhere 3 veya IRIScan Anywhere 3 Wifi) hiçbir zaman tarayıcının içini açmayın ve pili çıkarmayın. Piller yalnızca sertifikalı teknik personel tarafından değiştirilmelidir. Pil performansına ilişkin şüphe durumunda, tarayıcı kullanmayın ve izlenecek talimatları almak için bayinizle veya IRIS Müşteri Destek hattı ile iletişime geçin.
 - Tarayıcıyı uzun bir süre kullanmayı planlamıyorsanız (bir aydan fazla) ve kullandığınız model buna izin veriyorsa (IRIScan Book), pilleri mutlaka çıkarın .
 - Değiştirilemeyen lityum pillere sahip tarayıcıyı en az bir ay boyunca kullanmadıysanız (IRIScan Anywhere 3 veya IRIScan Anywhere Wifi), ilk kullanımdan önce pillerini tam olarak şarj etmeyi unutmayın.
 - Pilleri çocukların ulaşamayacağı bir yerde tutun. Pil asidi gözlerinize veya cildinize temas ederse, etkilenen alanı hemen bol su ile iyice yıkayın ve bir doktora görünün. Pilin yutulması halinde derhal bir doktora görünün.
 - Pilden asit sızıntısı olduğunda bir bezle silin ve yeni bir pille değiştirin.
 - IRIScan Book 3 ve IRIScan Book Executive 3 için sırasıyla alkalın, lityum veya Ni-MH piller kullanın (AA veya AAA tipi).
 - Yeni ve eski pilleri veya farklı türde ya da markada pilleri bir arada kullanmayın.
 - Pilleri belirtilen kutuplarına uygun şekilde takın.
 - Bitmiş pilleri derhal çıkarın.
 - Pilleri ısı, ateş veya suya maruz bırakmayın.
 - Pillerin içini cımbız veya bir kalem ucu gibi metal nesnelere açmayın.
 - Pilleri atarken yanma veya patlamayı önlemek için uçlarını bantla kapatın.
- Pil bertarafında her zaman yerel yasal düzenlemeleri izlediğinizden emin olun.

FCC Radyo Frekansı Girişim Bildirgesi

Bu ürün test edilmiş ve FCC kurallarının 15. maddesi uyarınca B sınıfı dijital cihaz sınıfında olduğu belirlenmiştir. Çalıştırılması aşağıdaki iki koşula bağlıdır: (1) bu cihaz zararlı girişimlere neden olmamalıdır ve (2) bu cihaz istenmeyen şekilde çalışmasına neden olabilecek girişimler de dahil olmak üzere her türlü girişimi alabilecek şekilde çalıştırılmalıdır. FCC Sınıf B, mesken kurulumlarında zararlı girişimlere karşı makul bir koruma sağlamak üzere tasarlanmıştır. Bu ekipman radyo frekansı enerjisi üretir, kullanır ve yayabilir; talimatlara uygun olarak kurulmadığında ve kullanılmadığında radyo iletişimine zarar verecek girişimlere neden olabilir. Ancak, belirli bir kurulumda girişim olmayacağını hiçbir garantisi yoktur. Bu ekipman radyo ve televizyon alıcılarında zararlı girişimlere neden oluyorsa, bu durum ekipman kapatılıp açılarak belirlenebilir. Bu durumda kullanıcının aşağıdaki önlemlerden birini veya birkaçını alarak girişimi gidermeye çalışması önerilmektedir:

- Alıcı antenin yönünü veya yerini değiştirin.
- Ekipman ile alıcı arasındaki mesafeyi artırın.
- Ekipmanı, alıcının bağlı olduğu şebeke elektriğinden farklı bir prize takın.
- Ek öneriler için satış noktasına veya servis temsilcisine başvurun.



Avrupa Birliği Yasal Düzenleme Bildirimi

CE işareti taşıyan ürünler aşağıdaki AB Direktifleri ile uyumludur:

- Alçak Gerilim Direktifi 2006/95/EC
- EMC Direktifi 2004/108/EC
- Belirli tehlikeli maddelerin kullanımının kısıtlanması (RoHS) Direktifi 2011/65/EU

Bu ürünün CE uyumluluğu, I.R.I.S. s.a tarafından sağlanan doğru CE işaretli AC adaptörü ile beslendiğinde geçerlidir.

Bu ürün EN55022, EN55024 Sınıf B şartlarını, EN 60950 güvenlik gereksinimlerini ve EN50581 RoHS gereksinimlerini karşılar.

*Bu ürün Sınıf 1 LED ürün onayına sahiptir.



Avrupa Birliğindeki Ev Kullanıcıları İçin Atık Cihazların Bertaraf Edilmesi



Ürünün veya ambalajın üzerindeki bu sembol, ürünün diğer ev atıklarıyla birlikte atılamayacağını gösterir. Bunun yerine insan sağlığını ve çevreyi koruma çabası dahilinde, kazanım ve geri dönüştürme işlemleri için uygun tesislere gönderilmesi gerekmektedir. Geri dönüşüm için atık cihazınızın bertarafı konusunda daha fazla bilgi için lütfen belediyenize, evsel atık bertaraf hizmet sağlayıcınıza ya da ürünü satın aldığınız mağazaya başvurun.