



## Scurt ghid de utilizare – IRIScan™ Executive 4



## IRIScan™ Executive 4

## 1. Introducere

Acest ghid de utilizare vă prezintă informații pentru utilizarea scannerului mobil duplex **IRIScan Executive 4**.

Este compatibil numai cu Windows.

Setările standard pentru scannerul IRIScan Executive 4 sunt următoarele:

- Mod duplex
- Color
- 300 dpi  
Rezoluția maximă este 600 dpi.

Vă rugăm să citiți acest ghid înainte de a utiliza scannerul și aplicațiile software ale acestuia. Toate informațiile pot fi modificate fără o înștiințare prealabilă.

Aplicațiile software furnizate împreună cu acest scanner sunt:

- Readiris Corporate 14
- Cardiris 5
- Button Manager
- Capture Tool

Pentru informații detaliate privind funcțiile aplicațiilor Readiris, Cardiris, Button Manager și Capture Tool, consultați documentația corespunzătoare la [www.irislink.com/support](http://www.irislink.com/support).

## 2. Instalarea componentelor software

### Observații importante

- Instalați componentele software înainte de a conecta scannerul la computer.
- Verificați cerințele afișate pe [site-ul I.R.I.S.](http://www.irislink.com) privind configurația sistemului, pentru a vă asigura că dețineți un sistem compatibil.

### Precauții

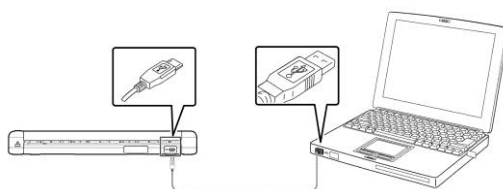
- Feriți scannerul de acțiunea directă a luminii solare. Expunerea directă la soare sau căldură excesivă poate provoca defecțiuni aparatului.
- Nu instalați scannerul într-un loc cu umezeală sau praf excesiv.
- Plasați scannerul pe o suprafață stabilă și plană. Suprafețele înclinate sau neuniforme pot provoca probleme de natură mecanică sau legate de alimentarea cu hârtie.
- Păstrați cutia scannerului și materialele de ambalare în cazul în care este necesară expedierea acestuia.

### Instalarea

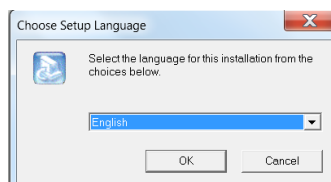
1. Accesați [www.irislink.com/softwaredownload](http://www.irislink.com/softwaredownload).
2. Derulați în jos la **IRIScan Executive 4** și apăsați butonul **Download** (Descărcare).
3. După descărcare, rulați fișierul **IRIScanExecutive4.exe**.
4. Va apărea următoarea fereastră de instalare:



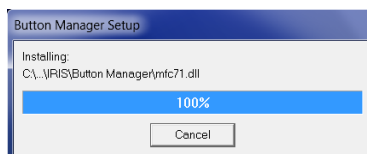
5. Faceți clic pe „**Readiris Corporate 14**” pentru a instala Readiris. Urmăriți instrucțiunile de pe ecran.  
**Important:** trebuie să instalați această versiune Readiris Corporate 14. Nu garantăm că alte versiuni ale aplicației Readiris funcționează cu aplicația Button Manager.
6. Reveniți la fereastra principală de instalare și faceți clic pe „**IRIScan Executive Driver**” pentru a instala driverul scannerului.
7. Faceți clic pe „**Next**” (Înainte) până ajungeți la etapa „**Plug in the USB Cable**” (Conectați cablul USB).
  - Conectați fișa micro USB la mufa USB a scannerului.
  - Conectați fișa USB de la celălalt capăt al cablului la mufa USB a computerului.



8. La încheierea instalării corecte a driverului, va apărea următorul mesaj: **„Acest dispozitiv este acum pregătit de utilizare”**.
9. Faceți clic pe **„Finish”** (Finalizare) și reveniți la fereastra principală de instalare.
10. Faceți clic pe **„Button Manager”** pentru a instala Button Manager. Va apărea o fereastră pentru selectarea limbii.



11. Alegeți limba dorită pentru instalare. Va apărea componenta InstallShield care vă va ghida până la finalul procesului de instalare.



12. Faceți clic pe **„Finish”** (Finalizare) pentru a încheia instalarea.
13. Faceți clic pe **„Cardiris 5”** pentru a instala Cardiris. Urmați instrucțiunile de pe ecran.

**Observație:** toate numerele de licență necesare activării aplicațiilor software se găsesc pe fișa de licență inclusă în cutie.

**Atenție:** nu folosiți alt cablu USB decât cel furnizat împreună cu scannerul. Utilizarea altor adaptoare USB pot provoca defecțiuni scannerului, ducând la pierderea garanției.

### 3. Documente compatibile

Acest scanner este conceput să ofere cele mai bune rezultate de scanare cu următoarele tipuri de documente:

- Fotografii și documente (3"x5", 4"x6", 5"x7", 8.5"x14") (76 x 127 mm, 102 x 152 mm, 127 x 177 mm, 216 x 356 mm)
- Cărți de vizită [standard 3,5"x 2" (88 x 50 mm) sau mai mari]
- Pagină lungă (8,5"x36") (216 x 914 mm) numai la 300 dpi
- Tipul hârtiei: 60~107 g/m2

## Documente incompatibile

Nu utilizați pentru scanare următoarele tipuri de documente, deoarece acestea pot produce defectarea scannerului sau blocarea documentului în interiorul scannerului.

- Documente mai groase de 0,8 mm.
- Documente cu oricare dintre laturi mai scurtă de 50 mm.
- Documente acoperite în proporție mare de culoarea neagră sau culori închise.
- Documente ale căror margini sunt înconjurate de culori închise.
- Materiale tipărite (ziare, reviste etc.)
- Materiale moi și subțiri (hârtie subțire, material textil etc.)
- Documente care depășesc 14 inchi (35,5 cm) în lungime și 8,5 inchi (21,5 cm) în lățime (pentru 600 dpi).

## 4. Utilizarea scannerului

### 4.1 Vedere de sus



Element	Denumire	Descriere
1	Mufă micro USB	Pentru conectarea la computer cu ajutorul unui cablu micro USB.
2	Fanta de alimentare	Introduceți documentul în fanta de alimentare: <ul style="list-style-type: none"> <li>• Cu fața <b>ÎN SUS</b></li> <li>• Aliniat cu marginea din <b>STÂNGA</b> pentru a începe scanarea.</li> </ul>
3	Buton Alimentare/Scanare	Țineți apăsat timp de 3 secunde pentru a porni/opri scannerul. Când scannerul este pornit, ledul albastru se aprinde și rămâne aprins. Pentru a scana, apăsați butonul o singură dată. <b>Important:</b> scannerul trebuie să fie conectat la un computer pentru a-l porni și a scana.

## 4.2 Informații despre indicatorul led

Led albastru aprins.	Scannerul este pornit.
Led albastru intermitent.	În curs de scanare.
Led verde intermitent rapid.	Eroare la scanare sau hârtie blocată.
Led stins.	Scannerul este oprit. <b>Observații:</b> După 240 de minute de inactivitate, scannerul se oprește automat. Dacă computerul nu este conectat la o sursă de alimentare și activați modul Hibernare, ledul albastru se stinge.

## 4.3 Scanarea cu IRIScan Executive 4

The IRIScan Executive 4 poate fi utilizat în mai multe moduri:

- Cu **Button Manager**, pentru a scana și a trimite documentele direct în Readiris pentru recunoașterea textului sau spre alte aplicații, diverse destinații Cloud etc.
- Din cadrul aplicației **Readiris** sau **Cardiris**.
- Din cadrul aplicației **Capture Tool**.

În acest ghid de utilizare prezentăm numai noțiunile elementare privind scanarea.

Sunt disponibile ghiduri de utilizare separate pentru Button Manager, Capture Tool, Readiris și Cardiris.

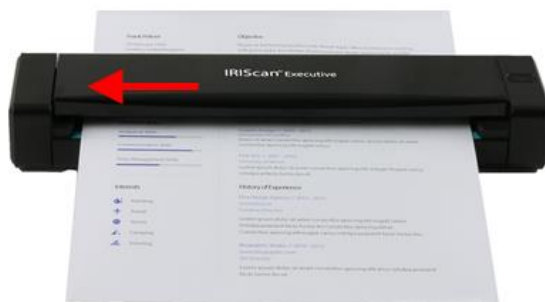
Pachetul cu documentație se găsește în [secțiunea Asistență tehnică](#) de pe site-ul [www.irislink.com](http://www.irislink.com).

## Scanare simplă

### Important!

- Introduceți câte o singură foaie, iar următoarea foaie trebuie introdusă numai după ce s-a încheiat procesarea primei foi. În caz contrar, scanerul se poate defecta.
- Detectorul de hârtie este foarte sensibil. Vă rugăm să nu împingeți documentul în fanta de alimentare, deoarece partea superioară a documentului nu va fi scanată. Nu trebuie decât să dați drumul documentului în momentul în care începe să fie alimentat în fantă.

1. Conectați scanerul la computer folosind cablul USB inclus. Scanerul pornește automat.
2. Introduceți documentul în fanta de alimentare cu FAȚA ÎN SUS și aliniați-l la marginea STÂNGĂ a fantei.



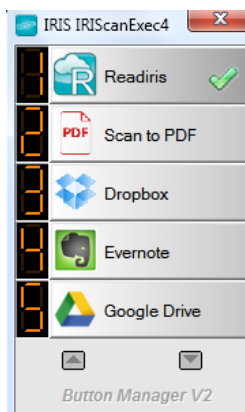
3. Împingeți ușor documentul în fanta de alimentare.
4. Apăsăți butonul **Scanare** o singură dată pentru a începe scanarea. Documentul va fi trimis destinației prestabilite în Button Manager.

**Observație:** Începerea scanării durează câteva secunde.

## Scanarea de tip ADF (Automatic Document Feeder - Alimentare automată a documentului)

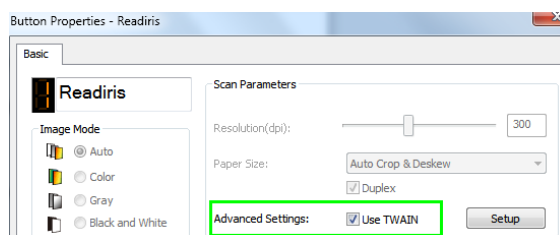
IRIScan Executive 4 poate fi utilizat și ca ADF, ceea ce înseamnă că puteți introduce colile una după alta, fără a trebui să apăsați butonul Scanare de fiecare dată.

1. Lansați Button Manager din **All Programs** (Toate programele) > **IRIS Button Manager**.
2. Faceți clic-dreapta pe butonul pe care doriți să-l utilizați.

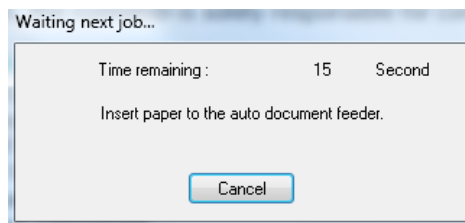


3. Selectați **Use Twain** (Utilizați Twain) în dreptul opțiunii **Advanced Settings** (Setări avansate), apoi apăsați **OK** pentru a confirma.

**Sfat:** pentru a elimina paginile goale din scanare, apăsați butonul **Setup** (Configurare) din dreptul opțiunii **Use Twain** (Utilizați Twain). Dați clic pe fila **Separation** (Separare) și selectați **Blank Page Removal Threshold** (Prag eliminare pagini goale). Cu cât mutați selectorul mai la stânga, cu atât mai repede va fi considerată o pagină ca fiind goală.



4. Acum introduceți o foaie în scener și apăsați butonul pe care l-ați configurat.
5. După ce foaia a fost trecută prin scener, va apărea un mesaj care vă informează că aveți 15 secunde să introduceți o nouă pagină.
6. Introduceți pe rând celelalte foi pe care doriți să le scanați.



7. Când ați terminat de scanat toate foile, apăsați pe **Cancel** (Anulare).

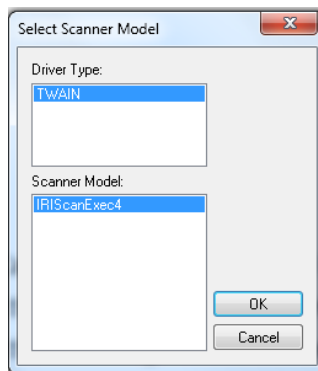


## 5. Întreținere

### 5.1 Calibrarea scannerului

Calibrarea este necesară numai dacă imaginea scanată apare neclară, culorile sunt incorecte (de ex., mai întunecate decât ar trebui), după mai mult de 8.000 de scanări sau după o perioadă îndelungată de neutilizare a scannerului. Procesul de calibrare resetează senzorul CIS (Contact Image Sensor) pentru a reveni la nivelul normal de culoare și claritate.

1. Conectați scannerul la computer.
2. Lansați Capture Tool.
  - Faceți clic pe **Start > All Programs (Toate programele) > IRIScan Executive 4 Scanner > Capture Tool**
  - Selectați tipul de driver și modelul scannerului și faceți clic pe **OK**.



3. Va fi afișată caseta de dialog Capture Tool.
4. Faceți clic pe butonul „**Setup**” (Configurare) pentru a deschide caseta de dialog cu proprietățile scannerului.
5. Faceți clic pe fila „**Settings**” (Setări) și apoi pe butonul „**Calibration**” (Calibrare).
6. Va apărea caseta de dialog „**Insert calibration sheet**” (Introduceți coala de calibrare).
7. Țineți coala de calibrare (inclusă) de margini și introduceți-o cu textul în sus și cu partea albă înaintea, în fanta de alimentare (așa cum se arată mai jos).



8. Faceți clic pe „**OK**” în caseta de dialog „Insert calibration sheet” (Introduceți coala de calibrare) pentru a începe calibrarea scannerului.

---

**ATENȚIE:** În cazul în care calibrarea eșuează, ledul se va aprinde intermitent, iar pe ecran va apărea un mesaj de eroare. Deconectați și reconectați scannerul, apoi repetați calibrarea.

---

## 5.2 Curățarea scannerului

Pentru a păstra o calitate optimă de scanare și a împiedica acumularea prafului, este recomandat să curățați scannerul (carcasa exterioră și rolele de alimentare) după aproximativ 200 de scanări sau dacă apar linii sau dungii verticale pe imaginea scanată.

- Pentru curățarea scannerului, utilizați numai instrumentele recomandate și cele furnizate.

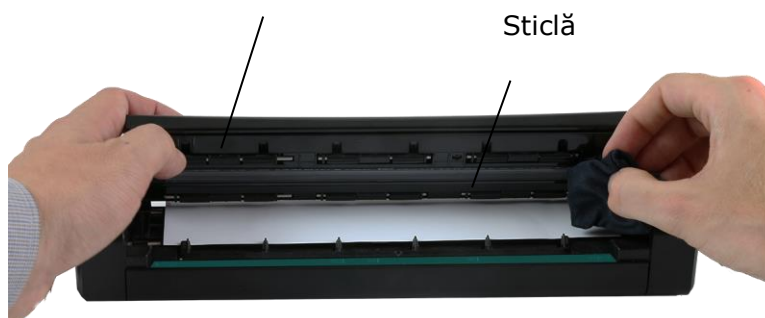
---

**ATENȚIE:** Nu utilizați niciun fel de solvenți sau lichide corozive (de ex., alcool, kerosen etc.) pentru curățarea oricăror componente ale scannerului. În caz contrar, materialul plastic poate suferi deteriorări ireparabile.

---

1. Deschideți capacul, plasând un deget mare pe fanta de alimentare și celălalt deget mare pe capac. Apăsăți cu grijă degetul mare în fanta de alimentare și apoi ridicați capacul. Partea de sus a scannerului se va detașa de la partea inferioară.
2. Ștergeți cu grijă sticla și rolele de alimentare a hârtiei, precum și capacul senzorului CIS cu cârpa de curățare (inclusă).

Role de alimentare a hârtiei



## 6. Remedierea problemelor

### 6.1 Rezolvarea unui blocaj al hârtiei

În cazul în care un document se blochează în interiorul sistemului de alimentare, ledul scannerului se aprinde intermitent de culoare verde.

Pentru a scoate hârtia blocată din fanta de alimentare, țineți apăsat butonul de pornire/oprire timp de 3 secunde pentru a opri scannerul, apoi apăsați scurt pentru a-l reporni. Hârtia blocată va fi scoasă automat.



Dacă documentul este în continuare blocat, urmați această procedură pentru a-l scoate:

1. Deschideți capacul, plasând un deget mare pe fanta de alimentare și celălalt deget mare pe capac. Apăsați cu grijă degetul mare în fanta de alimentare și apoi ridicați capacul. Partea de sus a scannerului se va detașa de la partea inferioară.



2. Scoateți documentul.



3. Închideți capacul și reintroduceți documentul în scanner.

## 6.2 Întrebări și răspunsuri

<b>Întrebare:</b>	<b>De ce nu pornește scannerul?</b>
<b>Răspuns:</b>	Verificați dacă ați conectat scannerul la computer folosind cablul USB inclus.
<b>Întrebare:</b>	<b>De ce imaginea scanată este întotdeauna prea întunecată?</b>
<b>Răspuns:</b>	<ol style="list-style-type: none"> <li>1. Vă rugăm să modificați setările ecranului, alegând SRGB.</li> <li>2. Vă rugăm să reglați setările pentru luminozitatea ecranului din aplicația software.</li> </ol>
<b>Întrebare:</b>	<b>De ce apar niște linii ciudate pe documentul scanat?</b>
<b>Răspuns:</b>	<p>Vă rugăm să verificați următoarele:</p> <ol style="list-style-type: none"> <li>1. Există zgârieturi pe original sau este acesta curat?</li> <li>2. Eliminați eventualele pete sau urme de praf de pe documentul original înainte de scanare.</li> <li>3. Curățați rolele și sticla cu cârpa de curățare inclusă. (Consultați secțiunea „Curățarea scannerului”).</li> </ol>
<b>Întrebare:</b>	<b>Când aleg rezoluția optică 600 dpi, de ce sunt dezactivate funcțiile „auto crop” (trunchiere automată) și „deskew” (îndreptare)?</b>
<b>Răspuns:</b>	Dat fiind că funcțiile de trunchiere automată și îndreptare a imaginii consumă un spațiu important din memoria sistemului, este recomandat să selectați o rezoluție optică mai mică decât 600 dpi, pentru a evita apariția erorilor.

<b>Întrebare:</b>	<b>Este normal ca scanerul să fie cald la atingere?</b>
<b>Răspuns:</b>	Este normal ca scanerul să degaje o cantitate mică de căldură după utilizare îndelungată. Totuși, dacă observați că scanerul degajă mirosuri neobișnuite sau este excesiv de cald la atingere, opriți-l imediat.

### 6.3 Asistență tehnică

Dacă întâmpinați în continuare probleme la utilizarea scanerului IRIScan Executive 4, consultați [secțiunea Asistență tehnică](#) de pe site-ul [www.irislink.com](http://www.irislink.com).

## 7. Specificații

**Specificațiile pot fi modificate fără o înștiințare prealabilă.**

Model :	IRIScan Executive 4
Tehnologie de procesare a imaginii:	Contact Image Sensor (CIS)
Rezoluție optică:	600 dpi
Moduri de scanare:	Alb-negru Gri Color
Tipul hârtiei:	60~107 g/m <sup>2</sup>
Grosime acte de identitate:	Până la 0,8 mm
Interfață:	Mufă micro USB compatibilă cu USB 2.0
Alimentare USB:	5 V c.d., 500 mA
Consum de energie:	<2 W (în regim de funcționare) <0,6 W (în modul standby)
Temperatura de funcționare:	5°C ~ 35°C (41°F~95°F)
Umiditate:	umiditate relativă 20% ~ 85%
Dimensiuni: (ÎxLxA)	11,4" x 2" x 1,4" (290 x 52 x 35 mm)
Greutate:	400 g

## 8. Precizări juridice

### *Drepturi de autor*

IRIScanExecutive4-dgi-10062016-01

Copyright© 2016 I.R.I.S SA. Toate drepturile rezervate.

Informațiile incluse în acest document pot fi modificate fără o înștiințare prealabilă. Aplicațiile software descrise în acest document sunt furnizate în condițiile unui acord de licență sau ale unui acord de confidențialitate. Aplicațiile software pot fi utilizate sau copiate numai în conformitate cu condițiile acordurilor respective. Nicio parte a acestei publicații nu poate fi reprodusă, indiferent de formă sau mijloace, fără acordul prealabil exprimat în scris de I.R.I.S. SA.

Materialele scanate cu acest produs pot fi protejate prin legi guvernamentale și alte regulamente, precum legea drepturilor de autor. Utilizatorului îi revine în totalitate răspunderea pentru respectarea acestor legi și regulamente.

### *Mărcile comerciale*

Microsoft este o marcă comercială înregistrată a companiei Microsoft Corporation în SUA.

Windows, Windows Vista, Windows 7, Windows 8 și Windows 10 sunt mărci comerciale sau mărci comerciale înregistrate ale companiei Microsoft Corporation în SUA și/sau alte țări.

Microsoft și Windows sunt mărci comerciale înregistrate ale companiei Microsoft Corporation.

Alte denumiri și produse menționate în acest document pot fi mărci comerciale sau mărci comerciale înregistrate ale companiilor corespunzătoare.

### *Garanția*

Informațiile incluse în acest document pot fi modificate fără o înștiințare prealabilă.

I.R.I.S. nu oferă niciun fel de garanții cu privire la acest material, precum, dar fără a se limita la, garanții implicite privind utilitatea într-un anumit scop.

I.R.I.S. nu își asumă nicio responsabilitate pentru eventualele erori din acest material și nici pentru eventualele daune tangențiale sau speciale legate de furnizarea, funcționarea sau utilizarea acestui material.

## Instrucțiuni privind siguranța

Urmați aceste instrucțiuni atunci când instalați și utilizați scannerul:

- Citiți toate instrucțiunile și respectați toate avertizările și instrucțiunile din acest document.
- Plasați scannerul suficient de aproape de computer, astfel încât cablul de interfață să poată fi conectat cu ușurință.
- Nu atingeți niciodată scannerul cu mâinile ude sau umede, atât în mod portabil, cât și atunci când este folosit ca unitate fixă.
- Atunci când conectați acest aparat la computer sau alt dispozitiv cu ajutorul unui cablu, aveți grijă la orientarea corectă a conectorilor. Fiecare conector are o anumită orientare corectă. Introducerea unui conector în poziția greșită poate provoca defecțiuni ambelor aparate conectate cu cablul respectiv.
- În afara unui card mini SD sau a unor baterii noi, nu introduceți niciun alt obiect în spațiile destinate acestora și marcate corespunzător pe corpul scannerului, deoarece ar putea atinge componente sub tensiune periculoasă sau ar putea scurtcircuita componentele, existând pericolul de electrocutare.
- Plasați aparatul de pe o suprafață plană și stabilă, suficient de mare pentru a susține aparatul și documentul de scanat.
- Nu dezamblați scannerul.
- Dacă aparatul se supraîncălzește sau degajă fum ori mirosuri neobișnuite, se decolorează sau se deformează anormal, opriți imediat scannerul, scoateți bateriile dacă sunt introduse și deconectați cablurile. Întrerupeți utilizarea scannerului și contactați magazinul de achiziționare sau departamentul de asistență IRIS pentru a primi instrucțiuni cu privire la procedura de urmat în acest caz.
- Aveți grijă să nu scăpați scannerul și nu-l supuneți la impacte fizice excesive.
- Nu plasați și nu depozitați scannerul în exterior, în mașină, în apropierea surselor de căldură sau în locuri cu praf, umezeală sau unde poate fi supus la impact, vibrații, condens, temperaturi ridicate, soare, lumină puternică sau modificări bruște de temperatură sau umiditate.
- Nu încercați niciodată să dezamblați, modificați sau reparați singur scannerul sau vreuna din componentele sale.
- Atenționare specială numai pentru modelele echipate cu transmisie Wi-Fi (IRIScan Book Executive 3, IRIScan Anywhere 3 Wifi, IRIScan Pro 3 Wifi):
- Undele radio emise de acest echipament pot afecta negativ funcționarea altor aparate, precum echipamentele medicale, instrumentele de măsură din avion sau aparatele controlate automat, (de ex., stimulatoarele cardiace, ușile automate sau alarmele de incendiu), precum și orice alt echipament sensibil la unde radio.
- Dacă utilizați acest produs în apropierea unor astfel de echipamente sau într-o clădire medicală, urmați instrucțiunile înscrise pe aparatele corespunzătoare și instrucțiunile pentru personalul autorizat al clădirii și respectați toate atenționările și instrucțiunile înscrise pe aparat pentru a evita provocarea unui accident.

## Sursa de alimentare USB

- Poziționați cablul USB în așa fel încât să evitați contactul cu suprafețe abrazive, tăierea, îndoirea, răsucirea sau buclarea cablului și conectorilor.
- Nu așezați alte obiecte pe cablul USB și nu călcați cablul.
- Aveți grijă ca, în special, capătul cablului USB să rămână drept.
- În următoarele situații, deconectați scannerul și cablul USB și adresați-vă personalului de service autorizat: în scanner a pătruns lichid; scannerul a fost scăpat
- sau carcasa a suferit deteriorări; scannerul nu funcționează normal sau prezintă modificări semnificative la nivelul performanțelor.
- După încărcarea completă a scannerului cu ajutorul cablului USB (pe ecran apare simbolul unei baterii pline), deconectați cablul pentru a utiliza scannerul în mod portabil.

## Instrucțiuni de siguranță privind bateria

- Pentru modelele cu baterii de unică folosință (IRIScan Book), nu lăsați niciodată bateriile consumate în interiorul aparatului, deoarece acestea pot coroda și provoca daune ireparabile aparatului (garanția nu acoperă acest tip de incident). Când înlocuiți bateriile, mânuiți-le cu grijă pentru a evita riscul unei vătămări sau al unui incendiu, datorită eventualelor scurgeri, supraîncălzirii, exploziei sau oricărui alt defect al produsului.
- pentru modelele cu acumulator de litiu (IRIScan Anywhere 3 sau IRIScan Anywhere 3 Wifi), nu deschideți scannerul și nu detașați niciodată acumulatorul. Acesta trebuie înlocuit numai de personalul tehnic calificat. Dacă aveți îndoieli cu privire la performanțele bateriei, întrerupeți utilizarea scannerului și contactați magazinul de achiziționare sau departamentul de asistență IRIS pentru a primi instrucțiuni cu privire la procedura de urmat în acest caz.
- Dacă nu intenționați să utilizați scannerul o perioadă îndelungată (mai mult de o lună), nu uitați să scoateți bateriile, la modelele care permit acest lucru (IRIScan Book).
- Dacă nu ați utilizat mai mult de o lună scannerul cu acumulator de litiu (IRIScan Anywhere 3 sau IRIScan Anywhere Wifi), nu uitați să-l încărcați complet înainte de prima utilizare.
- Nu lăsați bateriile la îndemâna copiilor. În cazul în care acidul din baterii ajunge în contact cu pielea sau ochii, clătiți imediat zona afectată cu apă din abundență și contactați medicul. În cazul înghițirii unei baterii, solicitați imediat ajutorul medicului.
- În cazul unei scurgeri de acid din baterie, ștergeți-l cu o cârpă și înlocuiți bateria cu una nouă.
- Utilizați baterii alcaline, cu litiu sau Ni-MH (tipul AA sau AAA) pentru IRIScan Book 3 și IRIScan Book Executive 3.
- Nu utilizați în combinație baterii vechi și noi sau diferite tipuri și mărci de baterii.
- Introduceți bateriile respectând polaritatea indicată.
- Scoateți bateriile consumate la timp.
- Feriți bateriile de căldură, foc și apă.
- Nu folosiți obiecte metalice pentru scoaterea bateriilor, precum o pensetă sau vârful unui pix.
- Înainte de eliminarea bateriilor consumate, acoperiți bornele acestora cu bandă adezivă pentru a evita pericolul aprinderii sau exploziei.

Respectați întotdeauna normele locale privind reciclarea bateriilor.

## Declarație FCC privind interferențele de radiofrecvență

Acest produs a fost testat și clasificat ca aparat digital care se încadrează în limitele Clasei B, în conformitate cu Secțiunea 15 a normelor FCC. Utilizarea acestuia este supusă următoarelor două condiții: (1) acest aparat nu trebuie să provoace interferențe dăunătoare și (2) acest aparat trebuie să accepte orice interferențe recepționate, inclusiv interferențe care pot provoca funcționarea incorectă a acestuia. Limitele FCC pentru Clasa B sunt concepute să ofere protecție rezonabilă împotriva interferențelor dăunătoare într-un mediu de instalare casnic. Acest echipament generează, utilizează și poate emite energie de radiofrecvență și, dacă nu este instalat și utilizat în conformitate cu instrucțiunile, poate provoca interferențe care afectează comunicațiile radio. Cu toate acestea, nu există nicio garanție că nu vor apărea interferențe în anumite condiții de instalare. În cazul în care acest echipament provoacă interferențe care afectează recepția radio sau TV, lucru care poate fi determinat prin oprirea și repornirea echipamentului, se recomandă ca utilizatorul să încerce să rectifice interferențele printr-una sau mai multe dintre măsurile următoare:

- Reorientarea sau re poziționarea antenei de recepție.
- Mărirea distanței dintre echipament și aparatul de recepție.
- Conectarea echipamentului la o priză care se află pe alt circuit decât cea la care este conectat aparatul de recepție.
- Pentru sugestii suplimentare, consultați magazinul de la care ați achiziționat echipamentul sau centrul de service corespunzător.





## Notă de reglementare a Uniunii Europene

Produsele care poartă simbolul CE respectă următoarele directive UE:

- Directiva privind echipamentele de joasă tensiune 2006/95/EC
- Directiva EMC 2004/108/EC
- Directiva RoHS (restricție privind utilizarea anumitor substanțe periculoase) 2011/65/EU

Conformitatea CE a acestui produs este valabilă numai dacă este alimentat cu adaptorul de alimentare pentru c.a. corect, marcat cu simbolul CE, furnizat de I.R.I.S. s.a.

Acest produs respectă limitele Clasei B ale standardelor EN 55022 și EN 55024, cerințele privind siguranța ale standardului EN 60950 și cerințele RoHS ale standardului EN 50581.

\*Acest produs este certificat ca produs LED din Clasa 1.



## Eliminarea echipamentelor casnice uzate din Uniunea Europeană



Acest simbol aplicat pe produs sau pe ambalajul său indică faptul că produsul nu poate fi eliminat împreună cu restul deșeurilor menajere. În schimb, acesta trebuie predat centrelor corespunzătoare pentru recuperare și reciclare, cu scopul de a proteja sănătatea și mediul înconjurător. Pentru mai multe informații legate de centrele la care puteți preda echipamentele uzate pentru reciclare, vă rugăm să contactați primăria locală, serviciul de salubritate pentru deșeuri menajere sau magazinul de la care ați achiziționat produsul.