



## Glaustas naudotojo vadovas – IRIScan™ Executive 4



## IRIScan™ Executive 4

## 1. Įvadas

Naudodamiesi šiuo naudotojo vadovu lengviau išmoksite dirbti su mobiliuoju dvipusiu skaitytuvu **IRIScan Executive 4**.

Jis suderinamas tik su „Windows“.

Skaitytuvo „IRIScan Executive 4“ numatytieji nuskaitymo nustatymai:

- Dvipusio veikimo režimas
- Spalvotai
- 300 dpi  
Maksimali skiriamoji geba yra 600 tašk./col.

Prieš naudodami skaitytuvą ir jo programinę įrangą, perskaitykite šį vadovą. Visa informacija gali būti pakeista neįspėjus.

Su skaitytuvu pateikiama programinė įranga:

- Readiris Corporate 14
- Cardiris 5
- Button Manager
- Capture Tool

Išsami informacija apie visas „Readiris“, „Cardiris“, „Button Manager“ ir „Capture tool“ savybes pateikta atitinkamuose dokumentuose, kuriuos galima rasti adresu [www.irislink.com/support](http://www.irislink.com/support).

## 2. Programinės įrangos įdiegimas

### Svarbios pastabos

- Programinę įrangą įdiekite prieš skaitytuvą prijungdami prie kompiuterio.
- [I.R.I.S. svetainėje](#) peržiūrėkite sistemos reikalavimus, kad įsitikintumėte, jog jūsų sistema yra suderinama.

### Įspėjimai

- Skaitytuvu nelaikykite tiesioginiuose saulės spinduliuose. Dėl tiesioginio saulės poveikio arba per didelio karščio įrenginys gali būti pažeistas.
- Skaitytuvu neįrenkite drėgnoje arba dulkingoje vietoje.
- Skaitytuvą saugiai padėkite ant lygaus, plokščio paviršiaus. Dėl pakreipto arba nelygaus paviršiaus gali atsirasti mechaninių arba popieriaus tiekimo problemų.
- Išsaugokite skaitytuvo dėžutę ir pakavimo medžiagas – jų gali prireikti skaitytuvui siūsti.

### Įdiegimas

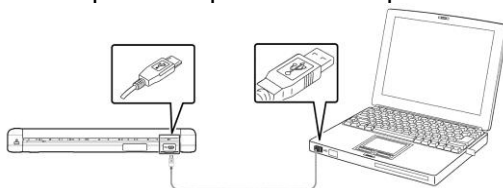
1. Eikite adresu [www.irislink.com/softwaredownload](http://www.irislink.com/softwaredownload).
2. Slinkite žemyn iki **IRIScan Executive 4** ir spustelėkite mygtuką **Download** (atsisiųsti).
3. Atsisiuntimui pasibaigus, paleiskite failą **IRIScanExecutive4.exe**.
4. Pasirodys toliau pavaizduotas sąrankos ekranas:



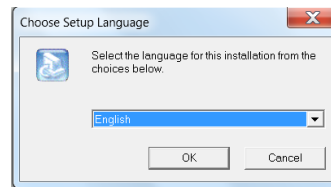
5. Spustelėkite **Readiris Corporate 14**, kad įdiegtumėte „Readiris“. Vykdykite ekrane pateikiamas instrukcijas.

**Svarbu:** būtina įdiekite šią „Readiris Corporate 14“ versiją. Negarantuojama, kad kitos „Readiris“ versijos veiks su programine įranga „Button Manager“.

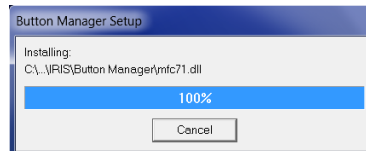
6. Grįžkite į sąrankos ekraną ir spustelėkite **IRIScan Executive Driver** skaitytuvo tvarkyklei įdiegti.
7. Kelis kartus spustelėkite **Next** (toliau), kol pasieksite veiksmą **Plug in the USB Cable** (USB kabelio prijungimas).
  - Prie skaitytuvo USB prievado prijunkite USB mikrojungtį.
  - Kitą USB kabelio galą prijunkite prie kompiuterio USB prievado.



8. Kai tvarkyklė bus sėkmingai įdiegta, pasirodys pranešimas: **This device is now ready to use** (šis įrenginys dabar paruoštas naudoti)
9. Spustelėkite **Finish** (baigti) ir grįžkite į sąrankos ekraną.
10. Spustelėkite **Button Manager**, kad įdiegtumėte „Button Manager“. Pasirodys kalbos parinkimo langas.



11. Pasirinkite norimą įdiegti kalbą. Įdiegimo vediklis parodys, kaip įdiegti.



12. Spustelėkite **Baigti** įdiegimui baigti.
13. Spustelėkite **Cardiris 5**, kad įdiegtumėte „Cardiris“. Vykdykite ekrane pateikiamas instrukcijas.

**Pastaba:** visi licencijų numeriai, reikalingi programinei įrangai aktyvinti, pateikti dėžutėje esančiame licencijų lape.

**Dėmesio:** naudokite tik su skaitytuvu pateiktą USB kabelį. Naudojant USB maitinimo adapterius, skaitytuvas gali būti pažeistas ir gali nustoti galioti garantija.

### 3. Papildomi dokumentai

Naudojant šį skaitytuvą geriausi rezultatai gaunami nuskaitant toliau išvardytų tipų originalius dokumentus.

- Nuotraukos ir dokumentai (3×5 col., 4×6 col., 5×7 col., 8,5×14 col.) (76×127 mm, 102×152 mm, 127×177 mm, 216×356 mm)
- Vizitinės kortelės [standartinės 3 5×2 col. (88×50 mm) arba didesnės]
- Ilgas puslapis (8,5×36 col.) (216×914 mm); tik 300 tašk./col.
- Popieriaus svoris: 60–107 g/m<sup>2</sup> (16–28 svar.)

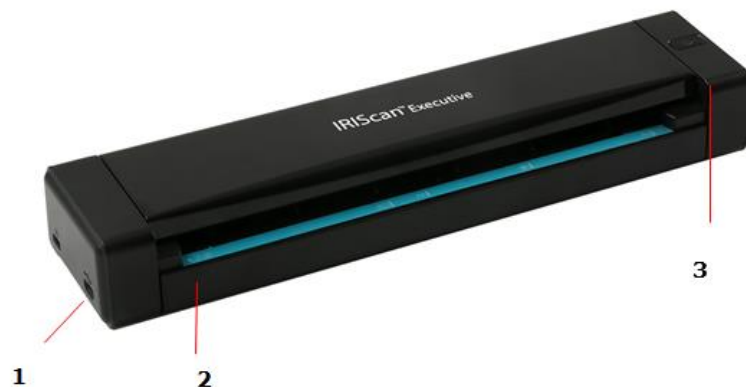
#### Netinkami dokumentai

Nuskaitymui **nenaudokite** toliau išvardytų originalių dokumentų tipų, nes gali sutrikti skaitytuvo veikimas arba dokumentas gali užstrigti skaitytuvo angoje.

- Storesni nei 0,8 mm originalūs dokumentai
- Originalūs dokumentai, kurių bet kuri pusė trumpesnė nei 50 mm
- Originalūs dokumentai, kuriuose yra daug juodos arba tamsių spalvų
- Originalūs dokumentai su tamsių spalvų kraštais
- Spausdinta medija (laikraščiai, žurnalai ir pan.)
- Minkštos ir plonos medžiagos (plonas popierius, audinys ir pan.)
- Originalūs dokumentai, kurie ilgesni nei 14 col. ir platesni nei 8,5 col. (nuskaitant 600 tašk./col.)

## 4. Skaitytuvo naudojimas

### 4.1 Vaizdas iš viršaus



Nr.	Pavadinimas	Aprašymas
1	USB mikroprievadas	Prijungti prie kompiuterio naudojant USB mikrojungties kabelį.
2	Tiekimo anga	Į tiekimo angą įkiškite dokumentą: <ul style="list-style-type: none"> <li>gera puse nukreipta <b>AUKŠTYN</b></li> <li>sulygiuotą su <b>KAIRIUOJU</b> kraštu, kad pradėtumėte nuskaityti.</li> </ul>
3	Maitinimo / nuskaitymo mygtukas	<p>Palaukite nuspaustą 3 sekundes maitinimui įjungti / išjungti.</p> <p>Užsidega mėlynas šviesos diodas ir jis šviečia tol, kol skaitytuvas įjungtas.</p> <p>Paspauskite vieną kartą, kad būtų vykdomas nuskaitymas.</p> <p><b>Svarbu:</b> kad skaitytuvą būtų galima įjungti ir juo nuskaityti, jį būtina prijungti prie kompiuterio.</p>

### 4.2 Informaciniai šviesos diodai

Šviečia mėlynas šviesos diodas.	Skaitytuvas įjungtas.
Mėlynas šviesos diodas mirksi.	Vyksta nuskaitymas.
Sparčiai mirksi žalias šviesos diodas.	Nuskaitymo klaida arba užstrigo popierius.
Šviesos diodas nešviečia.	<p>Skaitytuvas išjungtas.</p> <p><b>Pastabos</b></p> <p>Jei skaitytuvas nenaudojamas 240 minučių, jis automatiškai išsijungia.</p>

Jei kompiuteris neprijungtas prie maitinimo šaltinio ir nustatote, kad jis veiktų miego būseną, mėlynas šviesos diodas užgesa.

### 4.3 Nuskaitymas naudojant „IRIScan Executive 4“

„IRIScan Executive 4“ galima naudoti keliais būdais:

- naudojant programą **Button Manager**, kad būtų nuskaityta tiesiai į „Readiris“ tekstui atpažinti, į kitas jūsų pasirinktas programas, į įvairias vietas debesyje ir kt.;
- iš programų **Readiris** arba **Cardiris**;
- iš programos **Capture Tool**.

Šiame naudotojo vadove aprašome tik nuskaitymo pagrindus.

Informacija, kaip naudoti „Button Manager“, „Capture Tool“, „Readiris“ ir „Cardiris“ pateikiama atskiruose naudotojo vadovuose.

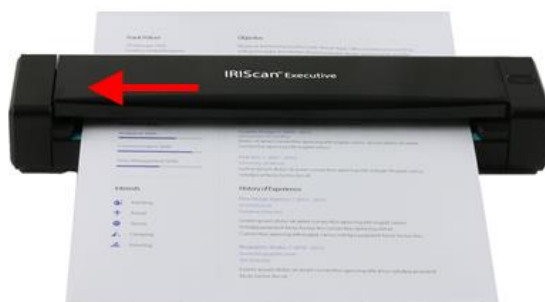
Dokumentų paketą galima rasti [skiltyje „Technical Support“](#) (svetainėje [www.irislink.com](http://www.irislink.com)).

### Nuskaitymo pagrindai

#### Svarbu!

- Vienu metu įkiškite tik vieną puslapį. Kitą puslapį kiškite tik tada, kai ankstesnis puslapis bus nuskaitytas. Kitaip gali sutrikti skaitytuvo veikimas.
- Popieriaus detektorius yra gana jautrus. Dokumento nestumkite į tiekimo angą, kitaip viršutinė vaizdo dalis gali būti nukirpta. Kai dokumentas pradedamas tiekti į angą, dokumentą paleiskite.

1. Skaitytuvą prijunkite prie kompiuterio naudodami pateikiamą USB kabelį. Skaitytuvas įsijungia automatiškai.
2. Dokumentą GERAJĄ PUSE NUKREIPTA AUKŠTYN įkiškite į tiektuvą and jį sulygiuokite su KAIRIUOJU tiektuvo kraštu.



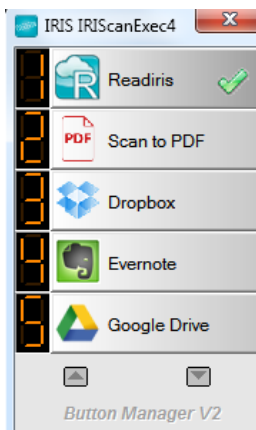
3. Dokumentą nesmarkiai pastumkite į tiekimo angą.
4. Vieną kartą paspauskite **skaitytuvo** mygtuką nuskaitymui pradėti. Dokumentas bus nusiųstas į numatytąją „Button Manager“ vietą.

**Pastaba:** skaitytuvas pradeda veikti po kelių sekundžių.

## Skaitytuvo naudojimas kaip ADF (automatinio dokumentų tiektuvo)

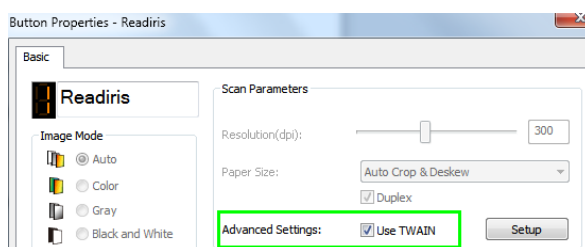
„IRIScan Executive 4“ taip pat galima naudoti kaip ADF, į kurį lapus kišate vieną po kito ir nereikia kaskart nuspausti nuskaitymo mygtuko.

1. „Button Manager“ paleiskite čia: **Visos programos > „IRIS Button Manager“**.
2. Dešiniuoju pelės klavišu spustelėkite norimą naudoti mygtuką.

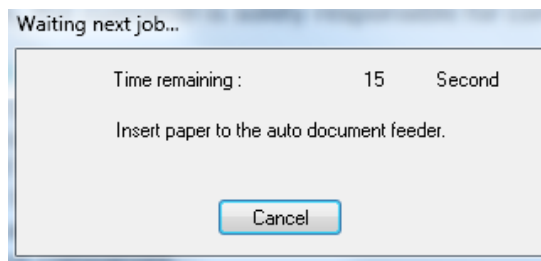


3. Pasirinkite nustatymą **Use Twain** (naudoti „Twain“), kuris yra šalia **Advanced Settings** (papildomos nuostatos) ir spustelėkite **OK** (gerai), kad patvirtintumėte.

**Patarimas:** norėdami iš nuskaitymų dokumentų pašalinti tuščius puslapius, spustelėkite mygtuką **Setup** (sąranka), kuris yra šalia **Use Twain** (naudoti „Twain“). Spustelėkite kortelę **Separation** (atskyrimas) ir pasirinkite **Blank Page Removal Threshold** (tuščių puslapių šalinimo slenkstis). Kuo toliau į kairę slinksite slankiklį, tuo greičiau puslapis bus laikomas tuščiu.



4. Dabar įkiškite puslapį į skaitytuvą ir spustelėkite sukonfigūruotą mygtuką.
5. Kai puslapis bus įtrauktas, pasirodys pranešimas, pranešantis, kad per 15 sekundžių turite įkišti kitą puslapį.
6. Vieną po kito kiškite kitus puslapius, kuriuos norite nuskaityti.



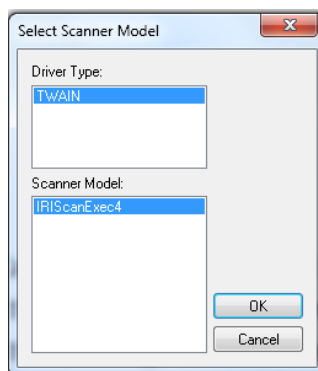
7. Nuskaityę visus puslapius, spustelėkite **Cancel** (atšaukti).

## 5. Techninė priežiūra

### 5.1 Skaitytuvo kalibravimas

Kalibruokite tik tuo atveju, jei nuskaitytas vaizdas yra neryškus, spalvos nenormalios (pvz., tamsesnės nei normalu), nuskaitytą daugiau kaip 8 000 dokumentų arba jei skaitytuvas buvo ilgą laiką nenaudotas. Kalibruojant į pradinę būseną nustatomas kontaktinis vaizdo jutiklis (angl. „Contact Image Sensor“) – taip atkuriamas jo spalvų ir ryškumo tikslumas.

1. Skaitytuvą prijunkite prie kompiuterio.
2. Paleiskite **Capture Tool**.
  - Spustelėkite **Pradžia > Visos programos > „IRIS IRIScan Executive 4 Scanner“ > „Capture Tool“**
  - Pasirinkite tvarkyklės tipą ir skaitytuvo modelį ir spustelėkit **OK** (gerai).



3. Pasirodys „Capture Tool“ dialogo langas.
4. Spustelėkite mygtuką **Setup** (sąranka), kad atidarytumėte dialogo langą „Scanner Properties“ (skaitytuvo savybės).
5. Spustelėkite kortelę **Settings** (nustatymai) ir po to spustelėkite mygtuką **Calibration** (kalibruoti).
6. Pasirodys dialogo langas **Insert calibration sheet** (įkiškite kalibravimo lapą).
7. Kalibravimo lapą (*pridedamas*) suimkite už kraštų ir jį kiškite tekstui esant *nukreiptam aukštyn* ir baltą sritį į tiektuvą tiekdami pirmiausia (kaip pavaizduota toliau).



8. Spustelėkite **OK** (gerai) dialogo lange **Insert calibration sheet** (įkiškite kalibravimo lapą), kad būtų pradėtas skaitytuvo kalibravimas.

**PERSPĖJIMAS:** jei sukalibruoti nepavyks, pradės mirksėti šviesos diodas ir ekrane pasirodys klaidos pranešimas. Skaitytuvą atjunkite, vėl prijunkite ir pakartokite kalibravimo procedūrą.



## 5.2 Skaitytuvo valymas

Kad nuskaitymo kokybė išliktų optimali ir nesusikauptų dulkių, skaitytuvą (*išorinį korpusą ir tiekimo volelius*) rekomenduojama valdyti nuskaičius maždaug 200 dokumentų arba kai nuskaitytame vaizde matomos vertikalios linijos arba juostos.

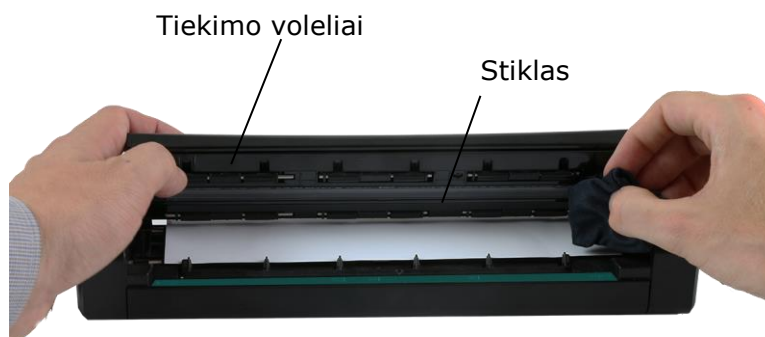
- Skaitytuvui valyti naudokite tik rekomenduojamus ir pateikiamus įrankius.

---

**PERSPĖJIMAS:** nenaudokite jokių tirpiklių ar korozinio skysčio (*t. y. alkoholio, žibalo ir pan.*) jokiai skaitytuvo daliai valyti, kitaip visam laikui galite pažeisti plastiką.

---

1. Dangtelį atidarykite skaitytuvą laikydami vieną nykštį padėję ant tiektuvo, o kitą nykštį ant dangtelio. Nykštį atsargiai ir tvirtai spauskite į tiektuvą ir tada pakelkite dangtelį. Šitaip skaitytuvo viršutinę dalį atskirsite nuo skaitytuvo apatinės dalies.
2. Valomuoju audiniu (*pridedamas*) atsargiai nuvalykite skaitytuvo stiklą bei tiekimo volelius ir CIS dangtelį.



## 6. Trikčių šalinimas

### 6.1 Užstringusio popieriaus pašalinimas

Jei tiekuvu užstringa dokumentas, pradeda mirksėti žalias skaitytuvo šviesos diodas.

Norėdami ištraukti užstringusį dokumentą, 3 sekundes palaikykite nuspaustą maitinimo mygtuką, kad skaitytuvą išjungtumėte, ir po to šį mygtuką vėl greitai paspauskite skaitytuvui įjungti. Užstringęs dokumentas bus automatiškai išleistas.



Jei dokumentas vis tiek lieka užstringęs, atlikite toliau aprašytus išėmimo veiksmus.

1. Dangtelį atidarykite skaitytuvą laikydami vieną nykštį padėję ant tiektuvo, o kitą nykštį ant dangtelio. Nykštį atsargiai ir tvirtai spauskite į tiektuvą ir tada pakelkite dangtelį. Šitaip skaitytuvo viršutinę dalį atskirsite nuo skaitytuvo apatinės dalies.



2. Ištraukite dokumentą.



3. Uždarykite dangtelį ir dokumentą vėl įkiškite, kad nuskaitytumėte.

## 6.2 Klausimai ir atsakymai

<b>Klausimas</b>	<b>Kodėl skaitytuvas neįsijungia?</b>
<b>Atsakymas</b>	Patikrinkite, ar skaitytuvas prijungtas prie kompiuterio pateikiamu USB kabeliu.
<b>Klausimas</b>	<b>Kodėl visada gaunamas per tamsus nuskaitytas vaizdas?</b>
<b>Atsakymas</b>	<ol style="list-style-type: none"> <li>1. Nustatykite ekrano nustatymą SRGB.</li> <li>2. Naudodami programinę įrangą pakeiskite ekrano skaisčio nustatymus.</li> </ol>
<b>Klausimas</b>	<b>Kodėl ant nuskaityto dokumento yra keistų linijų?</b>
<b>Atsakymas</b>	<p>Patikrinkite toliau nurodytus dalykus.</p> <ol style="list-style-type: none"> <li>1. Koks yra originalus dokumentas – subraižytas ar švarus?</li> <li>2. Prieš nuskaitydami, nuo originalaus dokumento pašalinkite visas dėmes ir dulkes.</li> <li>3. Pridedamu valomuoju audiniu nuvalykite volelius ir stiklą. (Skaitykite skyrių „Skaitytuvo valymas“).</li> </ol>
<b>Klausimas</b>	<b>Kodėl parinkus 600 tašk./col. skiriamąją gebą išjungiamos automatinio apkirpimo ir išlyginimo funkcijos?</b>
<b>Atsakymas</b>	Naudojant automatinio apkarpyimo ir išlyginimo funkcijas naudojama daug sistemos atminties, todėl, kad neatsirastų klaidų, rekomenduojama parinkti mažesnę nei 600 tašk./col. skiriamąją gebą.

<b>Klausimas</b>	<b>Ar normalu, kad skaitytuvas išyla?</b>
<b>Atsakymas</b>	Skaitytuvą naudojant ilgą laiką, jis šiek tiek išyla – tai normalu. Tačiau jei skaitytuvas skleidžia keistų kvapų arba jis tampa karštas, jį nedelsdami išjunkite.

### 6.3 Produkto palaikymas

Jei naudojant „IRIScan Executive 4“ vis tiek kyla problemų, skaitykite [\*\*skilti „Technical Support“\*\*](#) (svetainėje [www.irislink.com](http://www.irislink.com)).

## 7. Specifikacijos

**Visos specifikacijos gali būti keičiamos neperspėjus.**

Modelio numeris :	„IRIScan Executive 4“
Vaizdo gavimo technologija:	„Contact Image Sensor“ (CIS)
Optinė skiriamoji geba:	600 tašk./colyje
Nuskaitymo režimai:	Nespalvinis Pilkos spalvos Spalvinis
Popieriaus svoris:	16–28 svar. (60–107 g/m <sup>2</sup> )
ID kortelės storis:	Iki 0,8 mm
Sąsaja:	USB mikroprievadas, suderinamas su USB 2.0
USB maitinimas:	5 V tiesiog. sr., 500 mA
Energijos sąnaudos:	<2 W (veikiant) <0,6 W (budėjimo režimu)
Eksplotavimo temperatūra:	5–35 °C (41–95 °F)
Drėgmė:	20–85 % sant. drėgn.
Matmenys: (A×P×G)	11,4×2×1,4 col. (290×52×35 mm)
Svoris:	0,88 svar. (400 g)

## 8. Teisinė informacija

### Autorių teisės

IRIScanExecutive4-dgi-10062016-01

Autorių teisės © 2016 m. I.R.I.S SA. Visos teisės saugomos.

Šiame dokumente pateikta informacija gali būti keičiama neperspėjus. Šiame dokumente aprašyta programinė įranga pateikiama pagal licencinę sutartį arba neatskleidimo sutartį. Programinę įrangą leidžiama naudoti arba kopijuoti tik atsižvelgiant į šių sutarčių sąlygas. Jokios šio leidinio dalies negalima atkurti bet kokia forma ir bet kokiomis priemonėmis neturint išankstinio raštiško I.R.I.S. SA. leidimo. Šiuo produktu nuskaitoma medžiaga gali būti saugoma vyriausybės įstatymų ir kitų teisės aktų, pavyzdžiui, autorių teisių įstatymų, todėl klientas privalo laikytis visų šių įstatymų ir kitų teisės aktų.

### Prekės ženklai

„Microsoft“ yra JAV registruotieji „Microsoft Corporation“ prekės ženklai.

„Windows“, „Windows Vista“, „Windows 7“, „Windows 8“ ir „Windows 10“ yra arba registruotieji prekės ženklai arba „Microsoft Corporation“ Jungtinės Valstijose ir (arba) kitose šalyse registruotieji prekės ženklai. „Microsoft“ ir „Windows“ yra registruotieji „Microsoft Corporation“ prekės ženklai.

Kiti šiame dokumente paminėti pavadinimai ir produktai gali būti atitinkamų bendrovių prekės ženklais arba registruotaisiais prekės ženklais.

### Garantija

Šiame dokumente pateikta informacija gali būti pakeista neįspėjus.

I.R.I.S. šiai medžiagai nesuteikia jokios garantijos, įskaitant numatomas tikimo konkrečiam tikslui garantijas, bet tuo neapsiribojant.

I.R.I.S. nebus atsakinga už čia esančias klaidas arba už atsitiktinę arba pasekmėje atsiradusią žalą, kuri gali atsirasti dėl šios medžiagos pateikimo, funkcionalumo arba naudojimo.

## Saugos instrukcijos

Ruošdami eksploatuoti ir naudodami skaitytuvą, laikykitės toliau pateiktų saugos instrukcijų.

- Perskaitykite visas šias instrukcijas ir paisykite šiame dokumente pateiktų įspėjimų bei instrukcijų.
- Skaitytuvą padėkite pakankamai arti kompiuterio, kad sąsajos kabelis jį lengvai pasiektų.
- Su skaitytuvu jokių būdu nedirbkite drėgnomis ar šlapiomis rankomis, kai jis naudojamas atjungtas arba kaip stacionarus įrenginys.
- Šį produktą prijungdami prie kompiuterio ar kito įrenginio naudodami kabelį, žiūrėkite, kad jungtys būtų tinkamai orientuotos. Kiekviena jungtis turi tik vieną tinkamą orientaciją. Įkišus netinkamai orientuotą jungtį, gali būti pažeisti abu kabeliu sujungti įrenginiai.
- Į jokią angą nekiškite jokių daiktų, nes jie gali paliesti pavojingai aukštos įtampos taškus arba tarp dalių sukurti trumpą jungimą, todėl gali kilti pavojus žūti nuo elektros srovės. Galima kišti tik SD minikortelę arba naujus maitinimo elementus į šiam tikslui skirtas angas, kurios nurodytos ant skaitytuvo.
- Produktą padėkite ant plokščio, stabilaus paviršiaus, kuris pakankamai platus, kad ant jo galėtų saugiai tilpti produktas ir nuskaitytas dokumentas.
- Skaitytuvo jokių būdu neardykite.
- Jei produktas perkaista, iš jo pasirodo dūmų, jis pradeda skleisti neįprastą kvapą, praranda spalvas arba nenormaliai deformuojasi, skaitytuvą iš karto išjunkite, išimkite maitinimo elementus (jei naudojami) ir atjunkite kabelius. Skaitytuvo nebenaudokite ir kreipkitės į pardavimo atstovą arba IRIS klientų aptarnavimo centrą, kad sužinotumėte, kokių veiksmų imtis.
- Skaitytuvo nenumeskite, apsaugokite jį nuo smūgių.
- Skaitytuvo nelaikykite ir nesandėliuokite lauke, automobilyje, arti šilumos šaltinių, dulkinose ir drėgnose vietose, vietose, kuriose skaitytuvą gali veikti smūgiai, vibracija, kondensacija, aukšta temperatūra, saulės šviesa, stipri šviesa arba spartūs temperatūros ar drėgnumo pokyčiai.
- Skaitytuvo ar jo dalių patys jokių būdu neardykite, nemodifikuokite ar neremontuokite.
- Toliau pateikti specialūs įspėjimai, taikomi tik modeliui su „Wifi“ ryšio funkcija („IRIScan Book Executive 3“, „IRIScan Anywhere 3 Wifi“, „IRIScan Pro 3 Wifi“).
- Šio produkto skleidžiamos radijo bangos gali neigiamai paveikti kitų įrenginių, pavyzdžiui, medicinos įrangos, matavimo prietaisų orlaiviuose, taip pat automatiškai valdomų įtaisų, pavyzdžiui, širdies stimuliatorių, automatinių durų arba priešgaisrinės signalizacijos ir kitų įrenginių, kurie jautrūs radijo bangoms, veikimą.
- Jei šį produktą naudojate arti tokių įrenginių ar medicininės paskirties patalpose, kad neįvyktų nelaimingas atsitikimas, vadovaukitės ant atitinkamų įrenginių pateiktais nurodymais ir instrukcijomis, kurios skirtos tokių patalpų įgaliotiems darbuotojams, taip pat paisykite visų ant įrenginio pateiktų įspėjimų ir nurodymų.

## USB maitinimas

- USB kabelis turi būti tokioje padėtyje, kad jo jungtys nebūtų trinamos, įpjauamos, sulenkiamos, susukamos ir sumazgomos.
- Ant USB kabelio nedėkite jokių daiktų, pasirūpinkite, kad jo niekas negalėtų užminti ar pervąžiuoti.
- Ypač pasirūpinkite, kad USB kabelis būtų tiesus galuose.
- Toliau išvardytais atvejais skaitytuvą ir USB kabelį atjunkite ir jį atiduokite taisyti kvalifikuotai techninės priežiūros tarnybai: jei į skaitytuvą patenka vandens; jei skaitytuvas numetamas arba pažeidžiamas jo korpusas; jei skaitytuvas nenormaliai veikia arba smarkiai pakinta jo veikimo charakteristikos.
- Kai skaitytuvas visiškai įkraunamas naudojant USB kabelį (ekrane matomas visas baterijos indikatorius), kabelį atjunkite ir skaitytuvą naudokite atjungtą.

## Su maitinimo elementais susijusios saugos instrukcijos

- Taikoma modeliams su keičiamais maitinimo elementais („IRIScan Book“): įrenginyje jokių būdu nepalikite išsikrovusių maitinimo elementų, nes jie gali rūdyti ir nepataisomai sugadinti įrenginį (tokiais atvejais garantija netaikoma). Keisdami maitinimo elementus, su jais elkitės atsargiai, kad dėl ištekėjimo, perkaitimo, sprogo, erozijos nesusižeistumėte ar kitaip nepažeistumėte įrenginio.
- Taikoma modeliams su integruotu įkraunamu nekeičiamu ličio maitinimo elementu („IRIScan Anywhere 3“ arba „IRIScan Anywhere 3 Wifi“): jokių būdu neatidarykite skaitytuvo ir neišimkite maitinimo elemento. Ji leidžiama keisti tik sertifikuotiems techniniams darbuotojams. Jei kyla abejonių dėl maitinimo elemento veikimo, skaitytuvo nebenaudokite ir kreipkitės į pardavimo atstovą arba IRIS klientų aptarnavimo centrą, kad sužinotumėte, kokių veiksmų imtis.
- Jei planuojate skaitytuvo nenaudoti ilgą laiką (daugiau kaip mėnesį), būtinai išimkite maitinimo elementus iš tų modelių, iš kurių juos galima išimti („IRIScan Book“).
- Jei skaitytuvo su nekeičiamu ličio maitinimo elementu („IRIScan Anywhere 3“ arba „IRIScan Anywhere Wifi“) nenaudojote ilgiau kaip mėnesį, jį visiškai įkraukite, prieš naudodami pirmą kartą.
- Maitinimo elementus laikykite vaikams nepasiekiamoje vietoje. Jei maitinimo elemento rūgštis patenka ant odos ar į akis, paveiktą vietą nedelsdami plaukite vandeniu ir kreipkitės į gydytoją. Maitinimo elementą nurijus, nedelsdami kreipkitės į gydytoją.
- Jei iš maitinimo elemento išteka rūgštis, ją nuvalykite audiniu ir maitinimo elementą pakeiskite nauju.
- Įrenginiuose „IRIScan Book 3“ ir „IRIScan Book Executive 3“ naudokite šarminius, ličio arba „Ni-MH“ maitinimo elementus (AA arba AAA dydžio) atitinkamai.
- Nenaudokite naujų ir senų maitinimo elementų kartu, taip pat kartu nenaudokite skirtingų tipų ar prekės ženklų maitinimo elementų.
- Maitinimo elementus įdėkite taip, kad jų poliškumas būtų toks, kaip nurodyta.
- Išsikrovusius maitinimo elementus iš karto išimkite.
- Maitinimo elementus apsaugokite nuo karščio, ugnies ir vandens.
- Maitinimo elementams išimti nenaudokite metalinių daiktų, pavyzdžiui, pincetu arba rašiklio galu.
- Prieš maitinimo elementus išmesdami, jų galus užklijuokite juoste, kad nekiltų gaisras ar sprogo.

Būtinai laikykitės maitinimo elementų išmetimo vietos taisyklių.

## Federalinės ryšių tarybos (FCC) pareiškimas dėl radijo dažnių trukdžių

Šis produktas buvo išbandytas ir buvo nustatyta, kad jis atitinka apribojimus, taikomus B klasės skaitmeniniam įrenginiui pagal FCC taisyklių 15 dalį. Prietaiso naudojimas priklauso nuo šių dviejų sąlygų: (1) prietaisas neturi kelti žalingų trukdžių; (2) šis prietaisas turi priimti bet kokius gaunamus trukdžius, įskaitant trukdžius, dėl kurių prietaisas gali veikti netinkamai. FCC B klasės apribojimai yra nustatyti siekiant užtikrinti pakankamą apsaugą nuo žalingų trukdžių gyvenamosiose patalpose. Ši įranga generuoja, naudoja ir gali spinduliuoti radijo dažnių bangas ir, jei įrengiama ir naudojama ne pagal instrukcijas, gali sukelti radijo ryšio trukdžių. Tačiau nėra garantijų, kad tokių trukdžių nebus konkrečiu įrengimo atveju. Jei ši įranga sukelia žalingų trukdžių priimant radijo ar televizijos transliacijas (tai galima nustatyti įrangą išjungiant ir vėl įjungiant), vartotojui rekomenduojama pamėginti pašalinti trukdžius vienu ar keliais iš toliau nurodytų būdų.

- Perkeliant priėmimo anteną arba pakeičiant jos padėtį.
- Padidinant atstumą tarp įrangos ir imtuvo.
- Jungiant įrangą į el. lizdą, esantį kitoje grandinėje nei ta, į kurią įjungtas imtuvas.
- Norėdami gauti papildomų rekomendacijų, pasikonsultuokite su pardavimo arba paslaugų teikimo vietos atstovu.



## Europos Sąjungos reguliavimo pranešimas

Produktai su CE ženklu atitinka toliau nurodytas ES direktyvas:

- Žemos įtampos direktyva 2006/95/EB
- EMC (elektromagnetinės atitikties) direktyva 2004/108/EB
- Direktyva dėl pavojingų medžiagų naudojimo apribojimo (PMNA) 2011/65/ES

Šio produkto CE atitiktis yra galiojanti, jei jam maitinimas tiekiamas naudojant tinkamą CE ženklu pažymėtą kintamosios srovės adapterį, kurį pateikė „I.R.I.S. s.a.“.

Šis produktas atitinka EN55022, EN55024 B klasės apribojimus, EN 60950 saugos reikalavimus ir EN50581 PMNA reikalavimus.

\*Šis produktas sertifikuotas kaip 1 klasės LED produktas.



## Naudotojų privačiuose namų ūkiuose įrangos atliekų išmetimas Europos Sąjungoje



Šis ant produkto arba jo pakuotės esantis simbolis reiškia, kad produkto negalima išmesti su kitomis buitinėmis atliekomis. Kad būtų apsaugota žmonių sveikata ir aplinka, jį būtina atiduoti į tinkamą surinkimo punktą utilizuoti ir perdirbti. Norėdami gauti daugiau informacijos apie tai, kur galite atiduoti įrangos atliekas perdirbti, kreipkitės į vietinį miesto biurą, namų ūkių atliekų šalinimo tarnybą arba parduotuvę, kurioje pirkote šį produktą.