



Īsā lietotāja rokasgrāmata – IRIScan™ Executive 4



IRIScan™ Executive 4

1. Ievads

Šī lietotāja rokasgrāmata palīdzēs jums apgūt **IRIScan Executive 4** – divpusējā mobilā skenera – lietošanu.

Tas ir saderīgs tikai ar Windows.

IRIScan Executive 4 noklusējuma skenēšanas iestatījumi ir šādi:

- Divpusējais režīms
- Krāsu
- 300 dpi
Maksimālā izšķirtspēja 600 dpi.

Lūdzu, izlasiet šo rokasgrāmatu pirms skenera un tā programmatūras lietošanas. Informācija var tikt mainīta bez iepriekšēja brīdinājuma.

Komplektācijā ar skeneri ir piegādāta šāda programmatūra:

- Readiris Corporate 14
- Cardiris 5
- Button Manager
- Capture Tool

Detalizētu informāciju par pilnu Readiris, Cardiris, Button Manager un Capture Tool funkcijām skatīt attiecīgajā dokumentācijā vietnē www.irislink.com/support.

2. Programmatūras instalēšana

Svarīgas piezīmes.

- Instalējiet programmatūru pirms skenera pievienošanas datoram.
- Pārbaudiet sistēmas prasības [I.R.I.S. vietnē](#), lai sistēmas būtu saderīgas.

Piesardzības pasākumi

- Neturiet skeneri tiešā saules gaismā. Tieša saules gaisma vai pārmērīgs karstums var sabojāt ierīci.
- Neuzstādiet skeneri mitrās vai puteklainās vietās.
- Novietojiet skeneri stabili uz līdzenas un plakanas virsmas. Slīpa vai nelīdzena virsma var izraisīt mehāniskas vai papīra padeves problēmas.
- Saglabājiet skenera kasti un iepakojuma materiālus ierīces nosūtīšanas vajadzībām.

Uzstādīšana

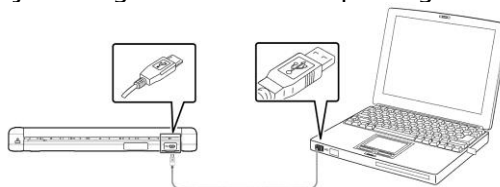
1. Apmeklējiet www.irislink.com/softwaredownload.
2. Ritiniet lejup līdz **IRIScan Executive 4** un noklikšķiniet uz pogas **Download** (Lejupielādēt).
3. Kad lejupielāde ir pabeigta, palaidiet **IRIScanExecutive4.exe** failu.
4. Atvērsies iestatīšanas ekrāns.



5. Noklikšķiniet **Readiris Corporate 14**, lai instalētu Readiris. Izpildiet ekrānā redzamos norādījumus.

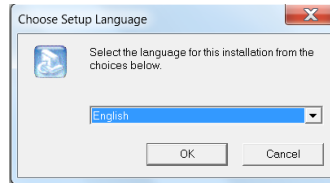
Svarīgi: instalējiet versiju Readiris Corporate 14. Citas Readiris versijas var nedarboties ar Button Manager programmatūru.

6. Atgriezieties iestatīšanas ekrānā un noklikšķiniet uz "**IRIScan Executive Driver**", lai instalētu skenera draiveri.
7. Klikšķiniet uz "**Next**" (Tālāk), līdz samiedzat "**Plug in the USB Cable**" (Iespraust USB kabeli).
 - Iespraudiet mikro USB savienotāju skenera USB pieslēgvietā.
 - Iespraudiet USB savienotāja otru galu datora USB pieslēgvietā.

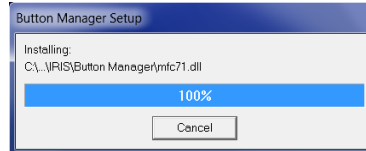


8. Kad draiveris ir sekmīgi instalēts, parādīsies šāds ziņojums: "**This device is now ready to use**" (Ierīce ir gatava lietošanai).
9. Noklikšķiniet uz "**Finish**" (Pabeigt) un atgriezieties iestatīšanas ekrānā.

10. Noklikšķiniet uz "**Button Manager**" (Pogu pārvaldnieks), lai instalētu Button Manager. Atvēršies valodas atlasē ekrāns.



11. Atlasiet valodu, ko vēlaties instalēt. InstallShield vednis sniegs informāciju, kā veikt atlikušo instalācijas daļu.



12. Noklikšķiniet uz **Finish** (Pabeigt), lai pabeigtu instalēšanu.
 13. Noklikšķiniet uz "**Cardiris 5**", lai instalētu Cardiris. Izpildiet ekrānā redzamos norādījumus.

Piezīme: visi programmatūras aktivēšanai nepieciešamie licenču numuri atrodami kārbā ievietotajā licenču lapā.

Uzmanību: izmantojiet tikai skenera komplektācijā iekļauto USB kabeli. Izmantojot citus USB strāvas adapterus, var sabojāt skeneri un anulēt garantiju.

3. Atbalstītie dokumenti

Skeneris ir paredzēts šādu oriģinālo materiālu skenēšanai:

- fotogrāfijas un dokumenti (3"x5", 4"x6", 5"x7", 8.5"x14") (76 x 127 mm, 102 x 152 mm, 127 x 177 mm, 216 x 356 mm);
- vizītkartes [standarta izmērs 3,5"x 2" (88 x 50 mm) vai lielāks];
- garas lapas (8,5"x36") (216 x 914 mm) tikai 300 dpi;
- papīra svars: 60~107 g/m² (16~28 lb).

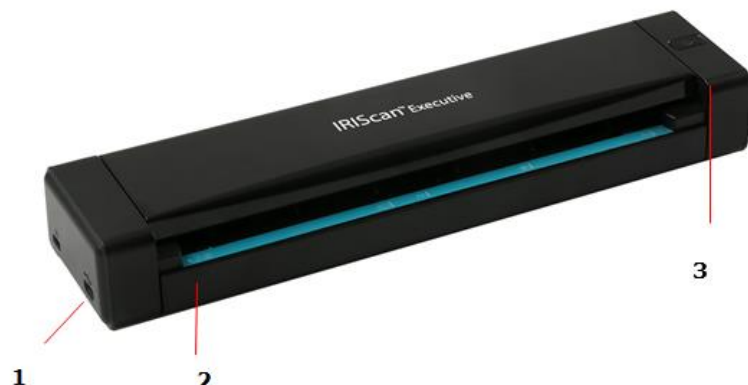
Skenēšanai nepiemēroti materiāli

Tā kā skeneris var darboties nepareizi vai materiāls var iesprūst skenera atverē, neskenējiet šādus oriģinālus:

- materiālus, kas biezāki par 0,8 mm;
- materiālus, kuru viena puse ir īsāka par 50 mm;
- materiālus, kuros ir daudz melnas vai tumšas krāsas;
- materiālus, gar kuru malām ir tumša krāsa;
- iespiestus materiālus (avīzes, žurnāli u.c.);
- mīkstus un plānus materiālus (plāns papīrs, audums u.c.);
- materiālus, kuru garums pārsniedz 14 collas, bet platums – 8,5 collas (600 dpi).

4. Skenera lietošana

4.1 Skats no augšas



Vienums	Nosaukums	Apraksts
1	Mikro USB ports	Pievienojiet skeneri datoram ar mikro USB kabeli
2	Padeves aptvere	Ievietojiet dokumentu padeves atverē: <ul style="list-style-type: none"> • skenējamā virsma uz UZ AUGŠU • izlīdziniet ar KREISO malu, lai sāktu skenēšanu.
3	Poga "Barošana" un "Izvēlne"	Spiediet un turiet pogu 3 sekundes, lai ieslēgtu vai izslēgtu skeneri. Kad skeneris ir ieslēgts, iedegas un deg zila LED lampiņa. Lai veiktu skenēšanu, nospiediet pogu vienu reizi. Svarīgi: lai skeneris ieslēgtu un ar to skenētu, tam jābūt savienotam ar datoru.

4.2 LED informācija

Deg zila lampiņa.	Skeneris ieslēgts.
Mirgo zila lampiņa.	Notiek skenēšana.
Ātri mirgo zaļa lampiņa.	Skenera kļūda vai iesprūdis papīrs.
LED lampiņa nedeg.	Skeneris izslēgts. Piezīmes. Ja skeneris nelieto ilgāk par 240 minūtēm, tas izslēdzas automātiski. Ja dators nav pievienots barošanas avotam un to pārslēdz hibernēšanas stāvoklī, zilā LED lampiņa izslēdzas.

4.3 Skenēšana ar IRIScan Executive 4

IRIScan Executive 4 var izmantot dažādos veidos:

- Skenēt dokumentus ar **Button Manager** tieši Readiris ierīcē teksta atpazīšanai, skenēt dokumentus uz citām lietotnēm, vairākiem mākoņa galamērķiem u.c.
- No **Readiris** vai **Cardiris**.
- No rīka **Capture Tool**.

Šajā lietotāja rokasgrāmatā aprakstīti tikai skenēšanas pamati.

Button Manager, Capture Tool, Readiris un Cardiris lietošana aprakstīta atsevišķās rokasgrāmatās .

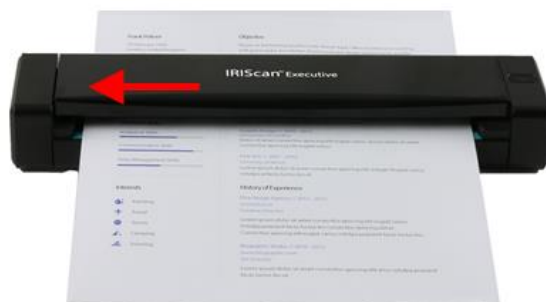
Dokumentācijas pakete atrodama [tehniskā atbalsta sadaļā](#) vietnē www.irislink.com.

Skenēšanas pamati

Svarīgi!

- Ievietojiet tikai pa vienai lapai un ievietojiet nākamo lapu tikai tad, kad iepriekšējās lapas skenēšana ir pabeigta. Citādi skeneris var nedarboties pareizi.
- Papīra detektors ir ļoti jutīgs. Nestumiet dokumentu padeves atverē, citādi attēla augšdaļa tiks "nogriezta". Vienkārši ļaujiet dokumentam pārvietoties, kad tas iekļūst atverē.

1. Pievienojiet skeneri datoram ar komplektācijā iekļauto USB kabeli. Skeneris ieslēdzas automātiski.
2. Ievietojiet dokumentu padevējā ar skenējamo virsmu UZ AUGŠU un nolīdziniet to ar padevēja KREISO malu.



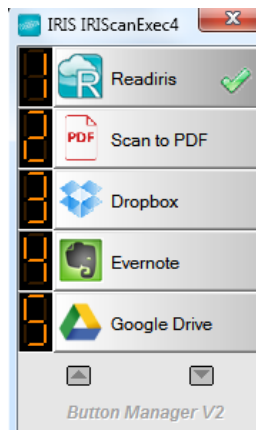
3. Viegli iestumiet dokumentu padošanas atverē.
4. Lai sāktu skenēšanu, nospiediet pogu **Scanner** (Skeneris) vienu reizi. Dokuments tiks nosūtīts uz Button Manager noklusējuma galamērķi.

Piezīme: lai skeneris sāktu darboties, vajadzīgas dažas sekundes.

Skenēšana ADF (Automatic Document Feeder –automātiskais dokumentu padevējs) režīmā

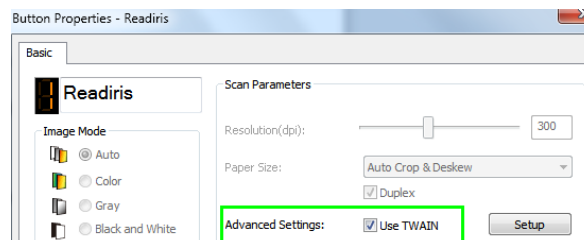
IRIScan Executive 4 var izmantot arī kā ADF, kurā ievieto vienu lapu pēc otras, nespiežot pogu "Scan" (Skenēt) katru reizi.

1. Palaidiet Button Manager no **All Programs > IRIS Button Manager** (Visas programmas > IRIS Button Manager).
2. Izdariet labo klikšķi uz pogas, ko vēlaties izmantot.

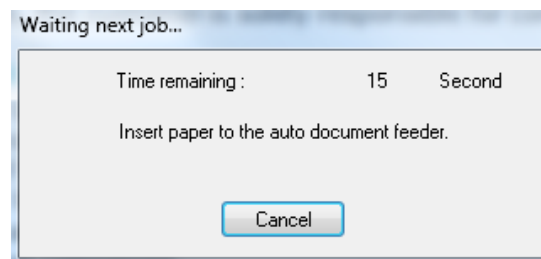


3. Atlasiet **Use Twain** (Izmantot Twain) blakus **Advanced Settings** (Uzlabotie iestatījumi) un tad apstiprinājumam noklikšķiniet **OK** (Labi).

Padoms: lai no skenējumiem noņemtu tukšas lapas, noklikšķiniet pogu **Setup** (Iestate) blakus **Use Twain** (Izmantot Twain). Noklikšķiniet uz cilnes **Separation** (Atdalīšana) un atlasiet **Blank Page Removal Threshold** (Tukšo lapu noņemšanas sliekšnis). Jo tālāk pa kreisi pārvietosiet slīdni, jo drīzāk lapa tiks uzskatīta par tukšu.



4. Tad ievietojiet lapu skenerī un noklikšķiniet uz jūsu konfigurētās pogas.
5. Kad lapa ir izgājusi cauru skenerim, parādīsies ziņojums, informējot, ka 15 sekunžu laikā jāievada vēl viena lapa.
6. Vienu pēc otras ievadiet pārējās lapas, ko vēlaties skenēt.



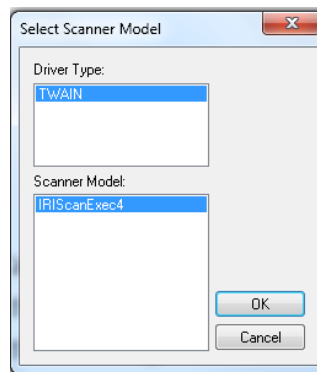
7. Kad pabeigta visu lapu skenēšana, noklikšķiniet uz **Cancel** (Atcelt).

5. Apkope

5.1 Skenera kalibrēšana

Veiciet kalibrēšanu tikai tad, ja attēls izskatās izplūdis, krāsas ir nedabiskas (piemēram, tumšākas nekā parasti) pēc vairāk nekā 8000 skenēšanas reizēm vai skeneris ir ilgāku laiku stāvējis bez lietošanas. Veicot kalibrēšanu, tiek atiestatīts Contact Image sensors, atjaunojot tā krāsu un asuma precizitāti.

1. Pievienojiet skeneri datoram.
2. Palaidiet rīku **Capture Tool**.
 - Noklikšķiniet uz **Start > All Programs > IRIS IRIScan Executive 4 Scanner > Capture Tool** (Sākt > Visas programmas > IRIS, IRIScan Executive 4 skeneris > Capture Tool).
 - Atlasiet draivera veidu, skenera modeli un noklikšķiniet uz **OK** (Labi).



3. Atvērsies rīka Capture Tool dialoglodziņš.
4. Noklikšķiniet uz pogas "**Setup**" (Iestate), lai atvērtu dialoglodziņu Scanner Properties (Skenera rekvizīti).
5. Noklikšķiniet uz cilnes "**Settings**" (Iestatījumi) un tad uz pogas "**Calibration**" (Kalibrēšana).
6. Atvērsies dialoglodziņš "**Insert calibration sheet**" (Ievietot kalibrēšanas lapu).
7. Turiet kalibrēšanas lapas (iekļauta) malas un ievietojiet to tā, lai teksts *būtu virspusē* un baltā daļa nokļūtu padevējā vispirms (kā parādīts).



8. Noklikšķiniet uz "**OK**" (Labi) dialoglodziņā "**Insert calibration sheet**" (Ievietot kalibrēšanas lapu), lai sāktu skenera kalibrēšanu.

BRĪDINĀJUMS. Ja kalibrēšana neizdosies, LED lampiņa mirgos un ekrānā parādīsies kļūdas ziņojums. Atvienojiet un no jauna pievienojiet skeneri un tad atkārtojiet kalibrēšanu.

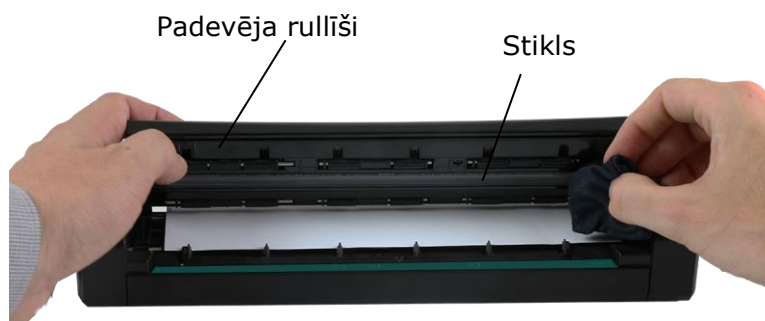
5.2 Skenera tīrīšana

Lai saglabātu optimālu skenēšanas kvalitāti un novērstu putekļu uzkrāšanos, skeneri ieteicams tīrīt (*ārējo korpusu un padevēja rullīšus*) aptuveni ik pēc 200 skenēšanas reizēm vai tad, ja skenētajā attēlā parādās vertikālas līnijas vai strīpas.

- Tīriet skeneri tikai ar ieteiktajiem un komplektācijā iekļautajiem līdzekļiem.

BRĪDINĀJUMS. Netīriet skenera daļas ar šķīdinātājiem vai kodīgiem šķidrumiem (*piemēram, spirtu, petroleju u.c.*), jo tie var neatgriezeniski sabojāt plastmasu.

1. Atveriet skenera vāku, ar vienu īkšķi turot skenera padevēju, bet ar otru – skenera vāku. Uzmanīgi, bet cieši spiediet īkšķi padevējā un tad celiet vāku uz augšu. Tādā veidā skenera vāks atrausies no skenera pamatnes.
2. Uzmanīgi noslaukiet skenera stiklu, padevēja rullīšus un CIS vāku ar tīrīšanai paredzēto drāniņu (*iekļauta komplektācijā*).



6. Traucējummeklēšana

6.1 Iesprūduša papīra izņemšana

Ja padevējā iesprūst dokuments, skenera LED mirgo zaļā krāsā.

Lai izņemtu iesprūdušo papīru padevēju, nospiediet un 3 sekundes turiet ieslēgšanas pogu, lai izslēgtu skeneri, un tad ātri to nospiediet, lai ieslēgtu skeneri. Iesprūdušais dokuments tiks izvadīts automātiski.



Ja dokuments joprojām ir iesprūdis, rīkojieties šādi, lai to izņemtu:

1. atveriet skenera vāku, ar vienu īkšķi turot skenera padevēju, bet ar otru – skenera vāku. Uzmanīgi, bet cieši spiediet īkšķi padevējā un tad celiet vāku uz augšu. Tādā veidā skenera vāks atrausies no skenera pamatnes.



2. Izņemiet dokumentu.



3. Aizveriet vāku un ievietojiet dokumentu atkārtotai skenēšanai.

6.2 Jautājumi un atbildes

Jautājums.	Kāpēc skeneris neieslēdzas?
Atbilde.	Pievienojiet skeneri datoram ar komplektācijā iekļauto USB kabeli.

Jautājums.	Kāpēc skenētā attēla krāsas ir pārāk tumšas?
Atbilde.	<ol style="list-style-type: none"> 1. Noregulējiet ekrāna iestatījumus atbilstoši SRGB. 2. Noregulējiet spilgtuma iestatījumus ekrānā no lietotnes programmatūras.

Jautājums.	Kāpēc uz skenētā dokumenta ir divainas līnijas?
Atbilde.	<p>Pārbaudiet, vai:</p> <ol style="list-style-type: none"> 1. Uz oriģināla nav skrāpējumu un vai oriģināls ir tīrs? 2. Pirms skenēšanas notīriet no oriģināla traipus un putekļus. 3. Notīriet rullīšus un stiklu ar komplektācijā iekļauto tīrīšanas lupatiņu. (Skatīt sadaļu "Skenera tīrīšana")

Jautājums.	Kāpēc funkcijas "auto crop" (automātiskā apgriešana) un "deskew" (izlīdzināšana) ir atspējotas, kad es izvēlos 600 dpi optisko izšķirtspēju?
Atbilde.	Tā kā automātiskā apgriešana un izlīdzināšana aizņem ievērojamu sistēmas atmiņas daļu, lai novērstu kļūdas, ieteicams izvēlēties optisku izšķirtspēju, kas ir mazāka par 600 dpi.

Jautājums.	Vai, pieskaroties skenerim, vajadzētu sajūst siltumu?
Atbilde.	Ilgstoši lietojot, skeneris parasti izdala nelielu siltumu. Taču, ja skeneris izdala neparastu smaku vai tas ir pārāk karsts, nekavējoties izslēdziet to.

[6.3 Izstrādājuma atbalsts](#)

Ja, lietojot IRIScan Executive 4, rodas citas problēmas, sazinieties ar [Tehniskā atbalsta nodaļu](#) vietnē www.irislink.com.

7. Specifikācijas

Specifikācija var tikt mainīta bez iepriekšēja brīdinājuma.

Modeļa numurs:	IRIScan Executive 4
Attēla tehnoloģija:	Contact Image Sensor (attēla kontaktsensors CIS)
Optiskā izšķirtspēja:	600 dpi
Skenēšanas režīmi:	melnbalts pelēks krāsu
Papīra svars:	16~28 lbs (60~107 g/m ²)
ID kartes biezums:	līdz 0,8 mm
Interfeiss:	ar USB 2.0 saderīga mikro USB pieslēgvietā
USB strāva:	5 Vdc, 500 mA
Strāvas patēriņš:	<2 W (darbība) <0.6 W (gaidstāve)
Darba temperatūra:	5°C ~ 35°C (41°F~95°F)
Mitrums:	20%~85% relatīvais mitrums
Izmēri: (augstums x platums x dziļums):	11,4" x 2" x 1,4" (290 x 52 x 35 mm)
Svars:	0,88 lbs (400 g)

8. Juridiska informācija

Autortiesības

IRIScanExecutive4-dgi-10062016-01

Autortiesības© 2016 I.R.I.S SA. Visas tiesības saglabātas.

Šajā dokumentā iekļautā informācija var tikt izmainīta bez iepriekšēja brīdinājuma. Šajā dokumentā aprakstītā programmatūra ir piegādāta saskaņā ar licences līgumu vai neizpaušanas līgumu. Programmatūru drīkst lietot vai kopēt tikai saskaņā ar minēto līgumu noteikumiem. Bez I.R.I.S. SA. iepriekšējas atļaujas nevienam šīs publikācijas daļu nedrīkst reproducēt nekādā veidā un ne ar kādiem līdzekļiem.

Ar šo izstrādājumu skenētos materiālus var aizsargāt valsts tiesību akti vai noteikumi, piemēram, autortiesību likumi, un tikai klients atbild par šo likumu vai noteikumu ievērošanu.

Preču zīmes

Microsoft ir uzņēmuma Microsoft Corporation reģistrēta preču zīme Amerikas Savienotajās Valstīs. Windows, Windows Vista, Windows 7, Windows 8 un Windows 10 ir uzņēmuma Microsoft Corporation reģistrēta preču zīme Amerikas Savienotajās Valstīs un/vai citās valstīs.

Microsoft un Windows ir uzņēmuma Microsoft Corporation reģistrētas preču zīmes.

Visi pārējie šajā dokumentā minētie nosaukumi un izstrādājumi ir attiecīgo uzņēmumu reģistrētas preču zīmes.

Garantija

Šajā dokumentā iekļautā informācija var tikt izmainīta bez iepriekšēja brīdinājuma.

I.R.I.S. nesniedz nekāda veida garantiju attiecībā uz šo materiālu, tostarp (bet ne tikai) netiešu garantiju par atbilstību noteiktam nolūkam.

I.R.I.S. neatbild par kļūdām šajā materiālā vai par nejaušiem vai izrietošiem zaudējumiem saistībā ar šī materiāla sniegšanu, darbību vai izmantošanu.

Drošības norādījumi

Ievērojiet šos drošības norādījumus, uzstādot un lietojot skeneri.

- Izlasiet visus norādījumus un ievērojiet visus dokumentā sniegtos brīdinājumus un norādījumus.
- Novietojiet skeneri pietiekami tuvu datoram, lai to varētu viegli sasniegt ar interfeisa kabeli.
- Nekādā gadījumā nelietojiet skeneri ar slapjām vai mitrām rokām ne mobilajā, ne stacionārajā versijā.
- Pievienojot skeneri datoram vai citai ierīcei ar kabeli, gādājiet, lai savienotāji būtu pareizi orientēti. Katram savienotājam ir tikai viens pareizs orientācijas virziens. Iespraužot savienotāju nepareizi, var sabojāt abas ar kabeli savienotās ierīces.
- Izņemot mini SD kartes vai jaunas baterijas, ko ievieto attiecīgajās vietās, kas norādītas uz skenera, neievietojiet skenera atverēs nekādus priekšmetus, jo tie var pieskarties bīstamiem strāvas punktiem un radīt īssavienojumu un strāvas triecienu.
- Novietojiet izstrādājumu uz plakanas, stabilas virsmas, kas ir pietiekami liela izstrādājuma un skenējamā dokumenta noturēšanai.
- Nekādā gadījumā neizjauciet skeneri.
- Ja izstrādājums pārkarst vai izdala dūmus, neparastu smaku, maina krāsu vai nedabiski deformējas, nekavējoties izslēdziet skeneri, izņemiet baterijas un atvienojiet kabelus. Pārtrauciet izmantot skeneri un sazinieties ar izplatītāju vai IRIS klientu atbalsta dienestu, lai saņemtu norādījumus par veicamajām darbībām.
- Raugieties, lai skeneris nenokristu, un nepakļaujiet to fiziskiem triecieniem.
- Nenovietojiet un neglabājiet skeneri ārpus telpām, putekļainās, mitrās vai triecieniem, vibrācijām, kondensācijai, augstai temperatūrai, saules gaismai, spēcīgai gaismai, straujām temperatūras vai mitruma svārstībām pakļautā vietā.
- Nekad nemēģiniet patstāvīgi izjaukt, pārbūvēt vai labot skeneri vai tā daļas.
- Īpašs brīdinājums tikai attiecībā uz modeļiem, kas aprīkoti ar Wifi (IRIScan Book Executive 3, IRIScan Anywhere 3 Wifi, IRIScan Pro 3 Wifi):
- izstrādājuma izstarotie radioviļņi var negatīvi ietekmēt citas ierīces, piemēram, medicīniskas iekārtas, lidmašīnu mērinstrumentus vai automātiski kontrolētas ierīces, piemēram, sirds stimulatorus, automātiskas durvis un ugunsdrošības signalizāciju, kā arī citas ierīces, kas reaģē uz radioviļņiem.
- Izmantojot šo izstrādājumu šādu ierīču tuvumā vai ārstniecības iestādē, ievērojiet uz ierīcēm sniegtos norādījumus un iestādes pilnvaroto darbinieku norādījumus, kā arī ievērojiet visus uz ierīces izvietotos brīdinājumus un norādījumus, lai novērstu negadījumus.

USB barošanas avots

- USB kabelis jānovieto tā, lai novērstu noberzumus, iegriezumus, saliekšanos, savērpšanos un savienotāju izliekumu.
- Nenovietojiet priekšmetus uz USB kabeļa un nepieļaujiet, ka pāri kabelim staigā cilvēki vai pārvieto priekšmetus.
- Īpaši raugieties, lai USB kabeļa gals būtu iztaisnots.
- Atvienojiet skeneri un USB kabeli un uzticiet apkopi kvalificētiem apkopes speciālistiem šādos gadījumos – skenerī ir iekļuvis šķidrums, skeneris ir nokritis zemē
- vai tā korpus ir bojāts; skeneris nedarbojas normāli vai arī tā darbība ir būtiski izmainījusies.
- Pēc skenera pilnīgas uzlādes, izmantojot USB kabeli, (ekrānā redzams pilns baterijas indikators) atvienojiet kabeli, lai izmantotu ierīci mobili.

Drošības norādījumi par baterijām

- Modeļiem ir nomaināmām baterijām (IRIScan Book) nekādā gadījumā neatstājiet izlādējušās baterijas ierīcē, jo tās var izraisīt koroziju un neatgriezeniski sabojāt ierīci (garantija neattiecas uz šāda veida gadījumiem). Nomainot baterijas, ievērojiet piesardzību, lai novērstu traumu risku vai ugunsbīstamību, ko izraisa noplūde, pārkaršana, eksplozija, erozija vai cits izstrādājuma bojājums.
- Modeļiem ar iebūvētu, uzlādējamu, neapmaināmu litija bateriju (IRIScan Anywhere 3 vai IRIScan Anywhere 3 Wifi) nekādā gadījumā neatveriet skeneri un neizņemiet bateriju. To drīkst nomainīt tikai sertificēts tehniskais speciālists. Ja rodas šaubas par baterijas darbību, pārtrauciet izmantot skeneri un sazinieties ar izplatītāju vai IRIS klientu atbalsta dienestu, lai saņemtu norādījumus par veicamajām darbībām.
- Ja plānojat nelietot skeneri ilgāku laiku (ilgāk par mēnesi), noteikti izņemiet baterijas tiem modeļiem, kam to var izdarīt (IRIScan Book).
- Ja neesat lietojis skeneri ar nomaināmo litija bateriju (IRIScan Anywhere 3 vai IRIScan Anywhere Wifi) vismaz mēnesi, neaizmirstiet to pilnībā uzlādēt pirms lietošanas.
- Uzglabājiet baterijas bērniem nepieejamā vietā. Ja baterijas skābe nonāk saskarē ar ādu vai acīm, nekavējoties noskalojiet skarto vietu ar lielu daudzumu ūdens un meklējiet medicīnisku palīdzību. Ja baterija tiek norīta, nekavējoties meklējiet medicīnisku palīdzību.
- Ja no baterijas izplūst skābe, noslaukiet to ar lupatiņu un nomainiet bateriju ar jaunu.
- IRIScan Book 3 IRIScan Book Executive 3 ierīcei izmantojiet attiecīgi sārnu, litija vai Ni-MH baterijas (AA vai AAA izmērs).
- Nelietojiet vecas un jaunas baterijas kopā un nejauciet dažādu zīmolu baterijas.
- Ievietojiet baterijas atbilstoši norādītajai polaritātei.
- Nekavējoties izņemiet izlādējušās baterijas.
- Nepakļaujiet baterijas karstuma, uguns vai ūdens iedarbībai.
- Neizņemiet baterijas no skenera ar metāla priekšmetiem – pinceti vai pildspalvas galu.
- Izmetot baterijas, nosedziet to galus ar līplenti, lai novērstu to aizdegšanos vai eksploziju.

Ievērojiet vietējos bateriju utilizācijas noteikumus.

FCC paziņojums par radio frekvences traucējumiem

Šis izstrādājums ir pārbaudīts un ir konstatēts, ka tas atbilst B klases digitālo ierīču robežvērtībām saskaņā ar FCC noteikumu 15 daļu. Uz ierīces lietošanu attiecas šādi nosacījumi: (1) šī ierīce nevar izraisīt kaitīgus traucējumus un (2) šai ierīcei jāuztver saņemtie traucējumi, tostarp traucējumi, kas var izraisīt nevēlamu darbību. FCC B klases robežvērtības ir paredzētas, lai nodrošinātu pietiekamu aizsardzību pret nelabvēlīgiem traucējumiem mājsaimniecības ierīcēs. Šī iekārta rada, izmanto un var izstarot radiofrekvences enerģiju un, ja to neuzstāda un neizmanto atbilstoši instrukcijai, tā var izraisīt nelabvēlīgu ietekmi uz radiosakariem. Taču nav nekādas garantijas, ka noteiktās iekārtās neradīsies traucējumi. Ja ierīce rada nelabvēlīgu ietekmi uz radio vai televīzijas signāla uztveršanu, ko var konstatēt, ieslēdzot un izslēdzot ierīci, lietotājam ieteicams novērst traucējumus, veicot vienu vai vairākus no šiem pasākumiem:

- pārorientējiet vai pārvietojiet uztveršanas antenu;
- palieliniet attālumu starp ierīci un uztvērēju;
- pieslēdziet ierīci elektrības kontaktligzdai ķēdei, kas nav savienota ar uztvērēju.
- Sazinieties ar pārdevēju vai apkopes servisu, lai saņemtu papildu ieteikumus.



Paziņojums par Eiropas Savienības noteikumiem

Izstrādājumi ar CE marķējumu atbilst šādām ES direktīvām:

- Zemsprieguma direktīva 2006/95/EK;
- EMS direktīva 2004/108/EK;
- Direktīva par dažu bīstamu vielu izmantošanas ierobežošanu (RoHS) 2011/65/ES.

Izstrādājuma atbilstība CE ir spēkā, ja to darbina ar pareizu CE marķētu maiņstrāvas adapteri, ko piegādā I.R.I.S. s.a.

Šis izstrādājums atbilst EN55022 un EN55024 B klases robežvērtībām, EN 60950 drošības prasībām un EN50581 ROHS prasībām.

*Šis izstrādājums sertificēts kā 1. klases LED izstrādājums.



Iekārtu atkritumu utilizācija Eiropas Savienībā no lietotāju privātām mājstāimniecībām



Šis simbols uz izstrādājuma vai uz tā iepakojuma norāda, ka izstrādājumu nedrīkst izmest mājsaimniecības atkritumos. Tas ir jānodod atbilstošai iestādei utilizācijai un pārstrādei, lai aizsargātu cilvēku veselību un vidi. Lai saņemtu sīkāku informāciju par vietām, kur vecās iekārtas var atstāt pārstrādei, sazinieties ar vietējo pilsētas biroju, mājsaimniecības atkritumu apsaimniekotāju vai veikalu, kurā iegādājāties izstrādājumu.