



Kasutusjuhend – IRIScan™ Executive 4



IRIScan™ Executive 4

1. Sissejuhatus

Kasutusjuhend aitab teha esimesi samme kaasaskantava kahepoolse skanneri **IRIScan Executive 4** kasutamisel.

See on ainult Windowsiga ühilduv.

Skanneri IRIScan Executive 4 vaikesätted on järgmised:

- Dupleksrežiim
- Värv
- 300 dpi
Maksimaalne eraldusvõime on 600 dpi.

Enne skanneri ja selle tarkvara kasutamist lugege see juhend palun läbi. Kogu info võib ilma etteteatamata muutuda.

Koos selle skanneriga tarnitakse järgmine tarkvara:

- Readiris Corporate 14
- Cardiris 5
- Button Manager
- Capture Tool

Üksikasjalik teave Readiris, Cardiris, Button Manager ja Capture Tool tarkvarade kohta on esitatud asjakohastes dokumentides aadressil www.irislink.com/support.

2. Tarkvara paigaldamine

Olulised märkused

- Installige tarkvara enne skanneri ühendamist arvutiga.
- Tutvuge süsteeminõuetega [I.R.I.S. veebisaidil](#), et veenduda oma süsteemi ühilduvuses.

Ettevaatusabinõud

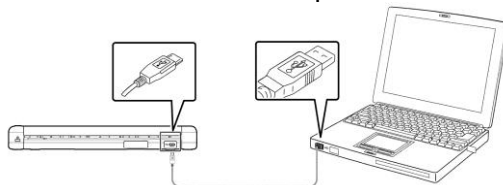
- Hoidke skannerit otsese päikesevalguse eest. Otsene päikesevalgus ja liigne kuumus võivad skannerit kahjustada.
- Ärge paigaldage skannerit niiskesse ega tolmusesse keskkonda.
- Asetage skanner kindlalt rõhtsale tasapinnale. Kaldus või ebatasane pind võib põhjustada mehaanilisi või paberisööduprobleeme.
- Hoidke skanneri karp ja pakkematerjalid alles transpordi eesmärgil.

Paigaldamine

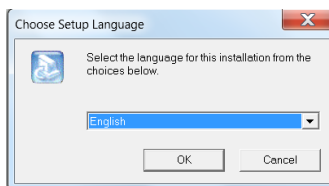
1. Minge lehele www.irislink.com/softwaredownload.
2. Kerige allapoole, kuni leiate **IRIScan Executive 4** ja klõpsake nupul **Download** (allalaadimine).
3. Kui allalaadimine on lõpetatud, käivitage **IRIScanExecutive4.exe** fail.
4. Kuvatakse järgmine seadistusaken:



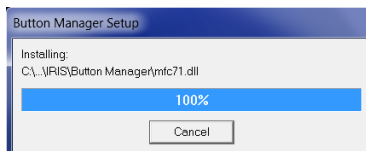
5. Readirise installimiseks klõpsake **Readiris Corporate 14**. Järgige ekraanile kuvatavaid juhiseid.
NB! Veenduge, et paigaldate Readiris Corporate 14 käesoleva versiooni. Teiste Readirise versioonide puhul ei ole garanteeritud, et need töötavad Button Manager tarkvaraga.
6. Pöörduge tagasi seadistusaknasse ja klõpsake skanneri draiveri paigaldamiseks **IRIScan Executive Driver**.
7. Klõpsake **Next** (edasi) kuni jõuate etapini **Plug in the USB Cable** (USB-kaabli ühendamine).
 - Ühendage mikro-USB pistik skanneri USB-porti.
 - Ühendage USB pistiku teine ots oma arvuti USB-porti.



8. Kui draiver on edukalt paigaldatud, kuvatakse järgmine sõnum: **This device is now ready to use** (seade on nüüd kasutusvalmis).
9. Klõpsake **Finish** (lõpeta) ja pöörduge tagasi seadistusaknasse.
10. Button Manager'i paigaldamiseks klõpsake **Button Manager**. Kuvatakse keeleveliku aken.



11. Valige keel, mida soovite installida. InstallShield viisard juhib teid läbi installimisprotsessi.



12. Paigaldamise lõpetamiseks klõpsake **Finish** (lõpeta).
13. Cardirise paigaldamiseks klõpsake **Cardiris 5**. Järgige ekraanile kuvatavaid juhiseid.

Märkus: kõik tarkvara aktiveerimiseks nõutavad litsentsinumbrid saab kastis kuvatud litsentsilehelt.

NB! Kasutage ainult skannerile kaasa pandud USB-kaablit. Teiste USB toiteplokkide kasutamine võib kahjustada skannerit ja muudab garantii tühiseks.

3. Toetatud dokumendid

Selle skanneriga saab parimad skannimistulemused, kasutades järgmist tüüpi originaaldokumente:

- fotod ja dokumendid (3 x 5 tolli, 4 x 6 tolli, 5 x 7 tolli, 8,5 x 14 tolli) (76 x 127 mm, 102 x 152 mm, 127 x 177 mm, 216 x 356 mm);
- visiitkaardid (standard 3,5 x 2 tolli (88 x 50 mm) või suurem);
- pikk lehekülg (8,5 x 36 tolli) (216 x 914 mm) ainult 300 dpi;
- Paberi kaal: 60~107 g/m² (16~28 lb).

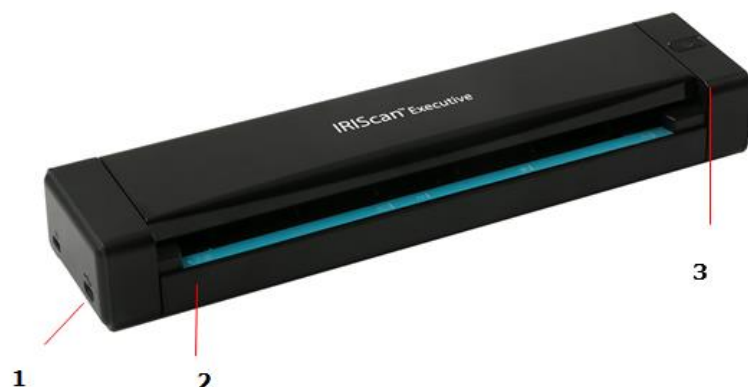
Ebasobivad dokumendid

Ärge kasutage skannimiseks järgmist liiki originaaldokumente, sest see võib põhjustada skanneri rikke või originaali kinniilumise:

- originaaldokumendid paksusega üle 0,8 mm;
- originaaldokumendid küljepikkusega alla 50 mm;
- originaaldokumendid, millel kasutatakse palju musta või tumedat värvi;
- originaaldokumendid, mille ääred on raamitud tumedate värvidega;
- trükimeedia (ajalehed, ajakirjad jmt);
- pehmed ja õhukesed materjalid (õhuke paber, riie jmt);
- originaaldokumendid küljepikkusega üle 14 tolli (pikkus) ja 8,5 tolli (laius) (600 dpi).

4. Skanneri kasutamine

4.1 Pealtvaade



Artikkel	Nimi	Kirjeldus
1	Mikro-USB port	Ühendage mikro-USB-kaabli abil arvutiga.
2	Söötmissava	Sisestage dokument söötmissavasse: <ul style="list-style-type: none"> • skannitav külg ÜLESPOOLE • joondatud VASEMA äärega, et alustada skannimist.
3	Toite-/skannimisnupp	Vajutage ja hoidke 3 sekundit toite sisse-/väljalülitamiseks. Kui skanner on sisse lülitatud, põleb sinine leedtuli. Skannimiseks vajutage ühe korra. NB! Skanner peab sisse lülitamiseks ja skannimiseks olema ühendatud arvutiga.

4.2 Leedtule info

Sinine leedtuli põleb.	Skanner on sisse lülitatud.
Sinine leedtuli vilgub.	Toimub skannimine.
Roheline leedtuli vilgub kiiresti.	Skannimisviga või paberi kinnikiilumine.
Leedtuli ei põle.	Skanner on välja lülitatud. Märkused: Kui skannerit ei kasutata 240 minuti jooksul, lülitub see automaatselt välja. Kui arvuti ei ole ühendatud toiteallikaga ja te lülitate arvuti uinakurežiimi, siis sinine leedtuli kustub.

4.3 Skannimine IRIScan Executive 4-ga

IRIScan Executive 4 skannerit saab kasutada mitmel viisil:

- **Button Manager**'iga, et skannida dokumendid otse Readirisesse teksti tuvastamise eesmärgil, nende skannimiseks teie valitud teistesse rakendustesse, mitmesse pilvesihtkohta jne;
- **Readirisest** või **Cardirisest**;
- **Capture Tool**'ist.

Selles kasutusjuhendis kirjeldatakse ainult skannimise põhitõdesid.

Button Manager'i, Capture Tool'i, Readirise ja Cardirise kohta on kättesaadavad eraldi kasutusjuhendid.

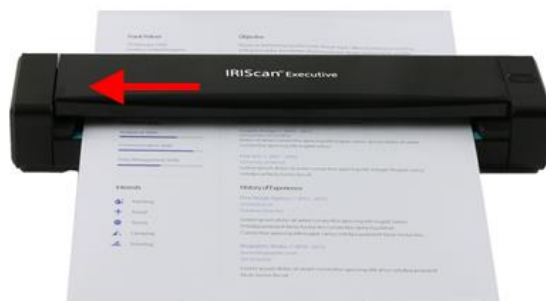
Dokumentidepakett on kättesaadav veebisaidi www.irislink.com jaotises **Technical Support** (tehniline tugi).

Skannimise põhitõed

NB!

- Sisestage korraga ainult üks leht ja sisestage järgmine leht alles pärast eelmise lehe skannimise lõpetamist. Vastasel juhul võite põhjustada skanneri rikke.
- Paberidetektor on üsna tundlik. Ärge suruge dokumenti sötmisavasse, sest muidu on teie kujutise ülaseriv ära lõigatud. Kui algab dokumendi sissesöötmine, laske sellest lihtsalt lahti.

1. Ühendage skanner arvutiga kaasa pandud USB-kaabli abil. Skanner lülitub automaatselt sisse.
2. Sisestage dokument sötmisavasse SKANNITAV KÜLG ÜLESPOOLE ja joondage see sötmisava VASAKU äärega.



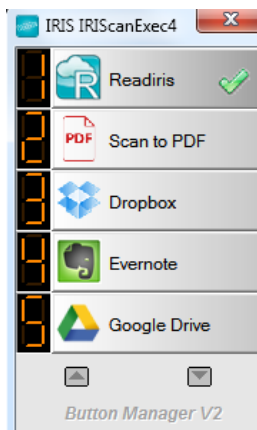
3. Lükake dokument ettevaatlikult sötmisavasse.
4. Skannimise alustamiseks vajutage ühe korra **skannimis**nuppu. Dokument saadetakse Button Manager'i vaikimisi sihtkohta.

Märkus: skannimise alustamiseks kulub mõni sekund.

Skannimine ADF (automaatne dokumendisöötur) režiimis

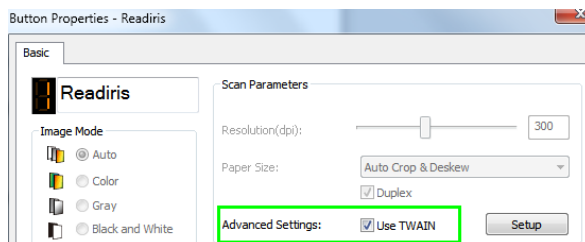
Skannerit IRIScan Executive 4 saab kasutada ka ADF-režiimis, mis võimaldab sisestada lehed üksteise järel, ilma et iga kord oleks vaja klõpsata või vajutada skannimisnuppu.

1. Käivitage Button Manager lehelt **All Programs > IRIS Button Manager**.
2. Klõpsake parempoolset hiireklahvi nupul, mida soovite kasutada.

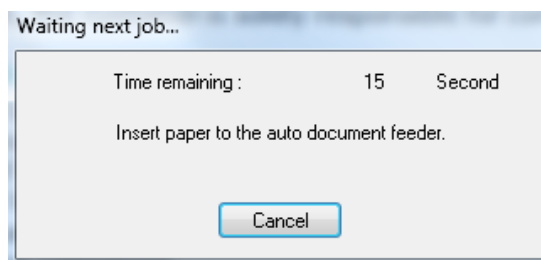


3. Valige **Use Twain** (Twaini kasutamine) valiku **Advanced Settings** (täpsemad seaded) kõrval ja klõpsake kinnitamiseks **OK**.

Näpunäide: selleks et kõrvaldada skannimisel tühjad lehed, klõpsake **Setup** (seadistamine) nuppu valiku **Use Twain** (Twaini kasutamine) kõrval. Klõpsake sakil **Separation** (eraldamine) ja valige **Blank Page Removal Threshold** (tühja lehe eemaldamise künnis). Mida kaugemale vasakule liugurit nihutate, seda varem peetakse lehekülge tühjaks.



4. Nüüd sisestage leht skannerisse ja klõpsake enda konfigureeritud nuppu.
5. Kui leht on sööturi läbinud, kuvatakse sõnum, mis teavitab, et teil on järgmise lehe sisestamiseks aega 15 sekundit.
6. Sisestage ükshaaval järgmised lehed, mida soovite skannida.



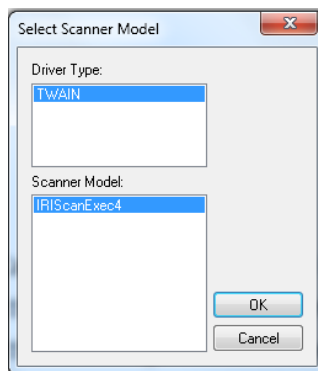
7. Kui olete kõik lehed skanninud, klõpsake **Cancel** (tühistamine).

5. Hooldus

5.1 Skanneri kalibreerimine

Kalibreerige skannerit üksnes siis, kui skannitud pilt on udune, värvid tunduvad ebaloosulikumad (nt loosulikumust tumedamad), pärast 8000 skannimist või kui skanner on olnud kaua kasutamata. Kalibreerimine lähtestab kontakt-pildisensori, et taastada värvide ja teravuse täpsus.

1. Ühendage skanner arvutiga.
2. Käivitage **Capture Tool**.
 - Klõpsake **Start > All Programs > IRIS IRIScan Executive 4 Scanner > Capture Tool**
 - Valige oma draiveri tüüp ja skanneri mudel ning klõpsake **OK**.



3. Kuvatakse Capture Tool'i dialoogikast.
4. Skanneri atribuutide dialoogikasti avamiseks klõpsake nuppu **Setup** (seadistamine).
5. Klõpsake sakk **Settings** (seaded) ja seejärel klõpsake nuppu **Calibration** (kalibreerimine).
6. Kuvatakse dialoogikast **Insert calibration sheet** (kalibreerimislehe sisestamine).
7. Hoidke kalibreerimislehe (*kaasa pandud*) servadest ning sisestage see, *teksti külj ülespoole* ja valge ala eespool söturisse (nagu näidatud allpool).



8. Skanneri kalibreerimise alustamiseks klõpsake **OK** dialoogikastis **Insert calibration sheet** (kalibreerimislehe sisestamine).

HOIATUS: kui kalibreerimine ebaõnnestus, hakkab leedtuli vilkuma ja ekraanile kuvatakse veateade. Ühendage skanner lahti ja seejärel ühendage see uuesti ning korrake kalibreerimist.

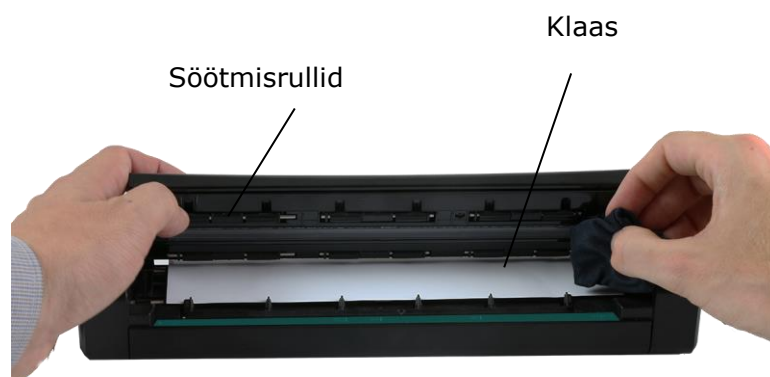
5.2 Skanneri puhastamine

Optimaalse skannimiskvaliteedi säilitamiseks ja tolmu kogunemise vältimiseks on soovitatav puhastada skannerit (*väliskesta ja söötmisrulle*) ligikaudu iga 200 skannimise järel või kui skannitud pildile ilmuvad vertikaalsed jooned või triibud.

- Kasutage skanneri puhastamiseks ainult soovitatud ja kaasa pandud vahendeid.

HOIATUS: ärge kasutage skanneri osade puhastamiseks lahusteid ega söövitavaid vedelikke (*nt alkoholi, petrooleumi jmt*), sest need võivad plastmaterjali püsivalt kahjustada.

1. Avage kate, hoides skannerit käes, üks põial sööturil ja teine põial kattel. Suruge põial hoolikalt ja kindlalt sööturisse ja seejärel tõstke kate üles. See põhjustab skanneri ülaosa eraldumise skanneri alaosast.
2. Puhastage puhastuslapiga (*kaasa pandud*) õrnalt skanneri klaasi ja söötmisrulle ning kontakt-pildisensori katet.



6. Veaotsing

6.1 Kinnikiilunud paberi vabastamine

Kui dokument on söturisse kinni kiilunud, vilgub skanneri roheline leedtuli.

Kinnikiilunud dokumendi vabastamiseks vajutage ja hoidke toitenuppu 3 sekundit skanneri väljalülitamiseks ning seejärel lülitage toide kiiresti taas sisse. Kinnikiilunud dokument liigub automaatselt läbi söturi.



Kui dokument on endiselt kinnikiilunud, järgige selle vabastamiseks järgmisi samme:

1. Avage kate, hoides skannerit käes, üks põial söturil ja teine põial kattel. Suruge põial hoolikalt ja kindlalt söturisse ja seejärel tõstke kate üles. See põhjustab skanneri ülaosa eraldumise skanneri alaosast.



2. Eemaldage paber.



3. Sulgege kate ja sisestage paber skannimiseks uuesti.

6.2 Küsimused ja vastused

Küsimus:	Miks mu skanner ei lülitu sisse?
Vastus:	Veenduge, et skanner on arvutiga ühendatud kaasa pandud USB-kaabli abil.
Küsimus:	Miks skannitud pilt on alati liiga tume?
Vastus:	<ol style="list-style-type: none"> 1. Palun muutke ekraaniseadeid, et need oleks SRGB. 2. Palun muutke rakendustarkvara abil ekraani eredust.
Küsimus:	Miks on skannitud dokumendil imelikud jooned?
Vastus:	<p>Palun kontrollige järgmist:</p> <ol style="list-style-type: none"> 1. Kas originaaldokumendil on ka jooned või on see puhas? 2. Kõrvaldage originaalilt enne skannimist kõik plekid ja tolm. 3. Puhastage kaasa pandud puhastuslapiga rullid ja klaas. (Vt osa „Skanneri puhastamine“)
Küsimus:	Miks on optilise eraldusvõime all 600 dpi valides automaatse kärpimise ja vildakuse funktsioonid deaktiveeritud?
Vastus:	Kuna automaatse kärpimise ja vildakuse funktsioonid vajavad palju süsteemi mälu, on vigade vältimiseks soovitatav valida madalam eraldusvõime kui 600 dpi.

Küsimus:	Kas skanner peab tunduma katsudes soe?
Vastus:	Pika kasutuse järel on loomulik, et skanner eraldab väikeses koguses soojust. Kui aga skanner eraldab kummalist lõhna ja tundub katsudes liiga kuum, lülitage skanner viivitamata välja.

[6.3 Tootetugi](#)

Kui probleemid IRIScan Executive 4 kasutamisel jätkuvad, vaadake veebisaidil www.irislink.com **jaotist [Technical Support](#)** (tehniline tugi).

7. Tehniline kirjeldus

Kõiki tehnilisi omadusi võidakse ette teatamata muuta.

Mudeli number:	IRIScan Executive 4
Pilditehnoloogia:	kontakt-pildisensor (CIS)
Optiline eraldusvõime:	600 dpi
Skannimisrežiimid:	Must-valge Hall Värviline
Paberi kaal:	16~28 lbs (60~107 g/m ²)
ID-kaardi paksus:	Kuni 0,8 mm
Liides:	Mikro-USB port, mis ühildub USB 2.0-ga
USB toide:	5 V, 500 mA
Energiatarve:	<2 W (töötamisel) <0,6 W (ootel)
Töötemperatuur:	5 °C ~ 35 °C (41 °F~95 °F)
Niiskus:	20%~85% suhteline niiskus
Mõõtmed: (KxLxD)	11,4 x 2 x 1,4 tolli (290 x 52 x 35 mm)
Kaal:	0,88 lbs (400 g)

8. Õigusteave

Autoriõigus

IRIScanExecutive4-dgi-10062016-01

Autoriõigus© 2016 I.R.I.S SA. Kõik õigused kaitstud.

Selles dokumendis esitatud teavet võidakse ette teatamata muuta. Selles dokumendis kirjeldatud tarkvara pakutakse litsentsilepingu või teabe mitteavalikustamise lepingu alusel. Tarkvara võib kasutada või kopeerida ainult vastavalt nende lepingute tingimustele. Selle väljaande ühtegi osa ei tohi taasesitada mis tahes vormis või mis tahes viisil ilma I.R.I.S. SA eelneva kirjaliku loata.

Selle toote abil skannitud materjal võib olla kaitstud riigi seaduste või muude õigusaktidega, nagu autoriõiguse seadusega, ning tarbija on ainuvastutav selliste seaduste ja muude õigusaktide järgimise eest.

Kaubamärgid

Microsoft on Microsoft Corporation'i Ameerika Ühendriikides registreeritud kaubamärk.

Windows, Windows Vista, Windows 7, Windows 8 ja Windows 10 on Microsoft Corporation'i Ameerika Ühendriikides ja/või teistes riikides registreeritud või muud kaubamärgid.

Microsoft ja Windows on Microsoft Corporation'i registreeritud kaubamärgid.

Muud selles dokumendis nimetatud nimed ja tooted võivad olla asjaomaste äriühingute kaubamärgid või registreeritud kaubamärgid.

Garantii

Selles dokumendis esitatud teavet võidakse ette teatamata muuta.

I.R.I.S. ei anna selle materjaliga seoses mingisugust garantiid, sealhulgas (kuid mitte ainult) konkreetseks otstarbeks sobivuse kaudset garantiid.

I.R.I.S. ei vastuta selles materjalis esinevate vigade või selle esitamise, toimimise või kasutamisega seoses tekkivate kaudsete või põhjuslike kahjude eest.

Ohutusjuhised

Järgige skanneri paigaldamisel ja kasutamisel järgmisi ohutusjuhiseid:

- Lugege kõik juhised läbi ning järgige kõiki selles dokumendis esitatud hoiatusi ja juhiseid.
- Asetage skanner arvuti lähedale, nii et liidese kaabel ulatuks selleni probleemideta.
- Ärge käsitage skannerit niiskete või märgade kätega ei teisaldatavas ega fikseeritud režiimis.
- Kui ühendate selle toote kaabli abil arvuti või muu seadmega, tagage konnektorite puhul õigete pesade kasutamine. Iga konnektori jaoks on ainult üks õige pesa. Konnektori ühendamisel vale pesaga võite kahjustada mõlemat kaabliga ühendatud seadet.
- Peale mini SD-kaardi või uue aku sisestamist selleks ette nähtud ja skanneril osutatud avadesse, ärge sisestage avadesse muid esemeid, kuna need võivad puutuda vastu ohtliku pinge all olevaid kohti või põhjustada lühist ja elektrilöögi ohtu.
- Asetage toode stabiilsele tasapinnale, mis on piisavalt suur nii toote kui ka skannitava dokumendi jaoks.
- Ärge võtke skannerit lahti.
- Kui toode kuumeneb üle või eraldab suitsu või ebatavalist lõhna, muudab värvi või deformeerub ebaharilikul viisil, lülitage skanner viivitamata välja, eemaldage aku (kui see on asjakohane) ja ühendage kaablid lahti. Lõpetage skanneri kasutamine ja võtke edasiste juhiste saamiseks ühendust oma müügiagendi või IRISe klienditeenindajaga.
- Hoiduge skannerit maha pillamast või sellele füüsilist jõudu rakendamast.
- Ärge asetage ega hoidke skannerit välistingimustes, autos, soojusallikate lähedal, tolmuses või niiskes keskkonnas või kohas, kus võib esineda välismõju, vibratsioon, kondensatsioon, kõrge temperatuur, päikesevalgus, tugev valgus või kus temperatuur või niiskus võib kiirelt muutuda.
- Ärge kunagi püüdke skannerit või selle osasid ise lahti võtta, muuta või parandada.
- Erilised ettevaatusabinõud ainult wifi-ülekandega varustatud mudelite (IRIScan Book Executive 3, IRIScan Anywhere 3 Wifi, IRIScan Pro 3 Wifi) puhul:
- Selle toote raadiolained võivad kahjustada muude seadmete, nagu meditsiinitehnika, lennukite mõõtevahendite, või automaatkontrolliga seadmete, nagu südamestimulaatorite, automaatuste või tuletõrjesignalsatsiooni, ja muude seadmete tööd, mis on raadiolainete suhtes tundlikud.
- Selle toote kasutamisel selliste seadmete lähedal või meditsiiniuasutuses järgige asjaomastele seadmetele märgitud juhiseid ja asutuse volitatud töötajate juhtnööre ning pidage meeles kõiki õnnetusjuhtumite põhjustamise vältimiseks seadme kohta antud hoiatusi ja juhiseid.

USB toide

- USB-kaabel tuleb paigaldada selliselt, et vältida hõõrdumist, sisselõikeid, painutamist ja väänamist ning konnektorite väänamist.
- Ärge asetage esemeid USB-kaabli peale ja ärge lubage kaablile peale astuda või sellest üle sõita.
- Hoidke USB-kaabli otsa sirgena.
- Ühendage skanner ja USB-kaabel lahti ning pöörduge kvalifitseeritud hoolduspersonali järgmistel tingimustel: skannerisse on sattunud vedelik, skanner on maha kukkunud
- või on selle kest saanud kahjustada, skanner ei tööta korralikult või töötamisel esinevad märgatavad muutused.
- Pärast skanneri täielikku laadimist USB-kaabli abil (aku indikaator on siis ekraanil täielikult kuvatud) eemaldage kaabel ja kasutage skannerit teisaldatavas režiimis.

Aku/patareiga seotud ohutusjuhised

- Vahetatavate patareidega mudelite (IRIScan Book) puhul ärge kunagi jätke tühjaks saanud patareisid seadmesse, sest need võivad roostetada ja tekitada seadmele pöördumatut kahju (garantii ei kata seda juhtumit). Kui vahetate patareisid, käsitsege neid hoolikalt, et vältida kõiki võimalikke vigastusi ja tulekahjuohtu, mis tulenevad lekkest, ülekuumenemisest, plahvatusest, erosioonist või mis tahes muust toote kahjustusest.
- Sisseehitatud laetava ja mittevahetatava liitiumakuga mudelite (IRIScan Anywhere 3 või IRIScan Anywhere 3 Wifi) puhul ärge avage skannerit ja ärge kunagi eemaldage akut. Seda tohib vahetada ainult sertifitseeritud tehniline personal. Kui kahtlete, kas aku on töökorras, lõpetage skanneri kasutamine ja võtke edasiste juhiste saamiseks ühendust oma müügiagendi või IRISe klienditeenindajaga.
- Kui te ei kavatse skannerit pikka aega kasutada (üle kuu), eemaldage aku/patareid seda võimaldavatel mudelitel (IRIScan Book).
- Kui te ei ole mittevahetatava liitiumakuga skannerit (IRIScan Anywhere 3 või IRIScan Anywhere Wifi) vähemalt kuu aega kasutanud, laadige see enne esimest kasutamist kindlasti täis.
- Hoidke akud/patareid lastele kättesaamatus kohas. Kui akuhape satub nahale või silma, loputage mõjutatud ala viivitamata hoolikalt veega ja pöörduge arsti poole. Aku/patarei allaneelamise korral pöörduge viivitamata arsti poole.
- Akuhappe lekkimise korral pühkige see lapiga ära ja vahetage aku/patarei uue vastu.
- Kasutage IRIScan Book 3 ja IRIScan Book Executive 3 jaoks vastavalt leelis-, liitium- või Ni-MH patareisid (AA või AAA).
- Ärge kasutage segamini uusi ja vanu või erinevat liiki või marki patareisid.
- Sisestage patareid vastavalt märgitud polaarsustele.
- Tühjaks saanud patareid tuleb viivitamata eemaldada.
- Hoidke akusid/patareisid kuumuse, tule ja vee eest.
- Ärge eemaldage patareisid metallist vahenditega, nt pintsettidega või sulepea otsaga.
- Katke patareide otsad kleeplindiga, et vältida nende lagunemist või plahvatamist, kui need kõrvaldatakse.

Järgige alati kohalikku akude/patareide kõrvaldamise korda.

Vastavus raadiohäireid käsitlevatele FCC nõuetele

Seda toodet on testitud ja leitud, et see vastab B-klassi digitaalse seadme piirangutele, mis tulenevad FCC eeskirjade 15. osast. Kasutamisel tuleb järgida alltoodud kahte tingimust: 1) see seade ei tohi põhjustada kahjulikke häireid ja 2) see seade peab vastu pidama kõikidele häiretele, sealhulgas häiretele, mis võivad põhjustada soovimatut toimivust. FCC B-klassi piirangud on ette nähtud pakkuma mõistlikku kaitset elamutesse paigaldatud seadmete põhjustatud kahjulike raadiohäirete vastu. See seade tekitab, kasutab ja võib kiirata raadiosagedusenergiat ning kui paigaldamisel ja kasutamisel pole järgitud kasutusjuhendites toodud juhiseid, võib see kaasa tuua kahjulikke raadiohäireid. Iga konkreetse paigalduse puhul ei saa siiski tagada häirete mitteesinemist. Kui seade tekitab raadio- või telesignaali vastuvõtus häireid, mille tuvastamiseks tuleks lülitada seade välja ja uuesti sisse, soovitatakse häire kõrvaldamiseks kasutada ühte või mitut alltoodud abinõu:

- Suunake vastuvõtuantenn mujale või asetage see teise kohta.
- Suurendage seadme ja vastuvõtja vahelist vahemaad.
- Ühendage seade teise seinakontakti, mille vooluahel ei ole sama, millesse on ühendatud vastuvõtja.
- Pidage nõu oma müügi- või teenusekoha esindajaga täiendavate soovitude saamiseks.



Euroopa Liidu regulatiivne märkus

Tooted, millel on CE-märkis, vastavad järgmistele Euroopa Liidu direktiividele:

- madalpinge direktiiv 2006/95/EÜ
- elektromagnetilise ühilduvuse direktiiv 2004/108/EÜ
- teatavate ohtlike ainete kasutamise piiramise direktiiv 2011/65/EL

Selle toote CE vastavus on kehtiv, kui toode tagatakse nõuetekohase CE-märgistusega vahelduvvooluadapteriga, mille tarnib I.R.I.S. SA.

See toode vastab standardi EN55022 B-klassi piirangutele, standardile EN55024, standardi E60950 ohutusnõuetele ja standardi EN 50581 nõuetele, mis käsitlevad teatavate ohtlike ainete kasutamise piiramist.

*See toode on sertifitseeritud kui 1. klassi LED-toode.



Jäätmete kõrvaldamine kasutajate poolt Euroopa Liidu kodumajapidamistes



See sümbol tootel või pakendil näitab, et toodet ei tohi visata olmejäätmete hulka. Selle asemel tuleb see saata asjakohasesse taaskasutamise- ja ringlussevõtuasutusse, et kaitsta inimeste tervist ja keskkonda. Lisateabe saamiseks selle kohta, kuhu saab kasutatud seadme taaskasutuseks viia, võtke ühendust kohaliku omavalitsuse või oma prügiettevõtja või selle kauplusega, kust te toote ostsite.