



IRIScan™ Executive 4 – دليل المستخدم السريع



IRIScan™ Executive 4

المحتويات

3	1. مقدمة
4	2. تثبيت البرنامج
4	2.1 ملاحظات هامة
4	2.2 الاحتياطات
4	2.3 التثبيت
6	2.4 التفعيل
7	3. المستندات المدعومة
7	3.1 مستندات مناسبة
7	3.2 مستندات غير مناسبة
8	4. استخدام الماسح الضوئي
8	4.1 منظر علوي
8	4.2 معلومات المؤشر
9	4.3 المسح الضوئي باستخدام IRIScan Executive 4
9	4.3.1 المسح الضوئي الأساسي
10	4.3.2 المسح الضوئي كـ ADF (وحدة تغذية تلقائية للمستندات)
11	5. الصيانة
11	5.1 معايرة الماسح الضوئي
12	5.2 تنظيف الماسح الضوئي
13	6. استكشاف الأخطاء وإصلاحها
13	6.1 التخلص من انحشار الورق
14	6.2 أسئلة وإجابات
15	6.3 دعم المنتج
15	7. المواصفات
15	7.1 تخضع كافة المواصفات للتغيير بدون إشعار
15	7.2 متطلبات النظام
16	8 المعلومات القانونية

1. مقدمة

يساعدك دليل المستخدم هذا على بدء تشغيل IRIScan™ Executive 4، ماسح ضوئي مزدوج متنقل.

يتوافق فقط مع أنظمة Windows.

تتمثل إعدادات المسح الافتراضية في IRIScan™ Executive 4 في التالي:

- وضع Duplex (المسح المزدوج)
- Color (ألوان)
- 300 نقطة لكل بوصة
الحد الأقصى للدقة يتمثل في 600 نقطة لكل بوصة.

الرجاء قراءة هذا الدليل قبل تشغيل هذا الماسح الضوئي والبرنامج الخاص به. تخضع كافة المعلومات للتغيير بدون إشعار مسبق.

تتمثل البرامج المزودة مع هذا الماسح الضوئي في:

- Readiris™ Corporate
- Cardiris™
- Button Manager

للحصول على معلومات مفصلة حول المجموعة الكاملة من مزايا Readiris™، و Cardiris™، و Button Manager، راجع المستندات الخاصة بها على <http://www.irislink.com>.

2. تثبيت البرنامج

2.1 ملاحظات هامة

- قم بتثبيت البرنامج قبل توصيل الماسح الضوئي بالكمبيوتر لديك.
- تحقق من متطلبات النظام على [موقع I.R.I.S](http://www.irislink.com) على الويب للتأكد من توافق النظام الخاص بك.

2.2 الاحتياطات

- قم بالحفاظ على الماسح الضوئي بعيدًا عن ضوء الشمس المباشر. قد يؤدي التعرض المباشر لضوء الشمس أو الحرارة الشديدة إلى إتلاف الوحدة.
- لا تقم بتركيب الماسح الضوئي في مكان رطب أو معرض للأتربة.
- تأكد من استخدام مصدر طاقة تيار متردد مناسب.
- قم بوضع الماسح الضوئي بشكل آمن على سطح مستو ومسطح. قد تؤدي الأسطح المائلة أو غير المستوية إلى حدوث مشكلات ميكانيكية أو في تغذية الورق.
- قم بالحفاظ على صندوق الماسح الضوئي ومواد التغليف لأغراض الشحن.

2.3 التثبيت

1. انتقل إلى www.irislink.com/start.
2. قم بالتمرير لأسفل إلى **IRIScan™ Executive 4** وانقر فوق الزر **Download** (تنزيل).
3. ما أن يكتمل التنزيل، قم بتشغيل الملف **IRIScanExecutive4.exe**.
4. يتم عرض شاشة الإعداد التالية:

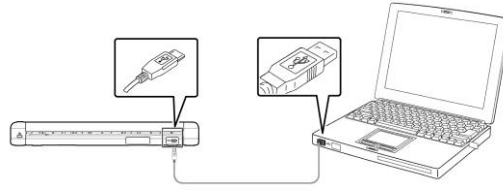


5. انقر فوق " **Readiris™ Corporate** لتثبيت Readiris. اتبع التعليمات التي تظهر على الشاشة.

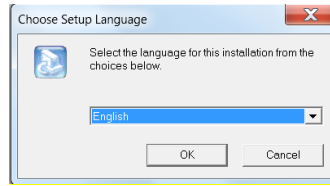
تحذير: تأكد من تثبيت هذا الإصدار من Readiris™ Corporate. لا يمكن ضمان عمل الإصدارات الأخرى من Readiris™ مع برنامج Button Manager.

6. قم بالعودة إلى شاشة الإعداد والنقر فوق "**IRIScan™ Executive Driver**" لتثبيت برنامج تشغيل الماسح الضوئي.

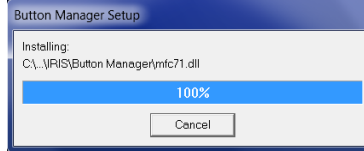
7. انقر فوق **"Next"** (التالي) حتى تصل إلى الخطوة **"Plug in the USB Cable"** (توصيل كابل USB).
 • قم بتوصيل موصل USB الصغير بمنفذ USB على الماسح الضوئي.
 • قم بتوصيل طرف موصل USB الآخر بمنفذ USB على الكمبيوتر الخاص بك.



8. عند تثبيت برنامج التشغيل بنجاح تظهر الرسالة التالية: "هذا الجهاز جاهز للاستخدام الآن".
 9. انقر فوق **"Finish"** (إنهاء) وعد إلى شاشة الإعداد.
 10. انقر فوق **"Button Manager"** لتثبيت Button Manager. يظهر إطار تحديد اللغة.



11. قم باختيار اللغة التي ترغب في تثبيتها. يوجهك معالج InstallShield خلال باقي عملية التثبيت.

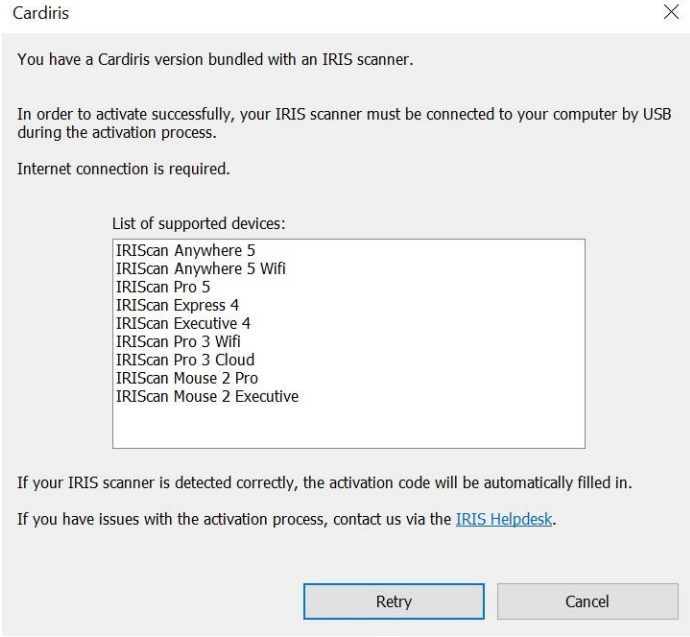


12. انقر فوق **"Finish"** (إنهاء) لاستكمال التثبيت.
 13. انقر فوق **"Cardiris™"** لتثبيت Cardiris™. اتبع التعليمات التي تظهر على الشاشة.

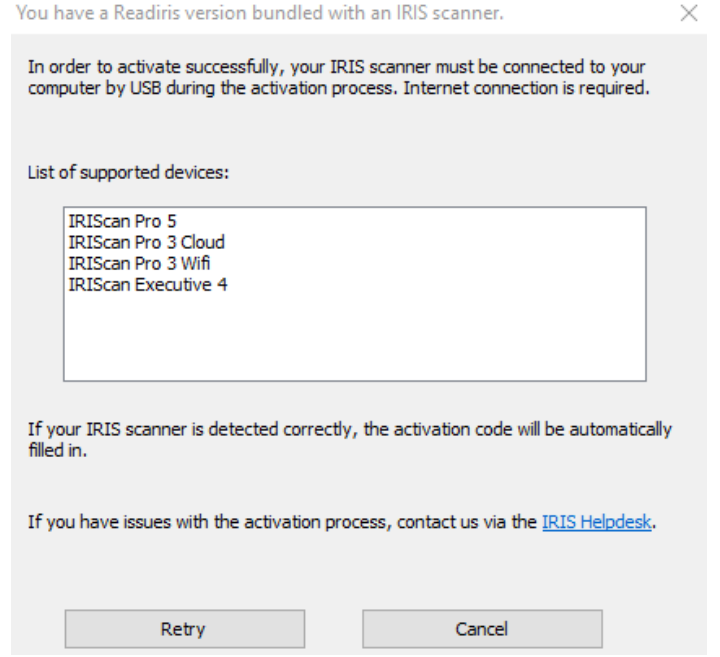
تحذير: قم فقط باستخدام كابل USB المزود مع الماسح الضوئي الخاص بك. قد يؤدي استخدام محولات طاقة USB أخرى إلى إتلاف الماسح الضوئي وإلغاء الضمان.

2.4 التفعيل

سيتم استعادة أرقام الترخيص اللازمة من أجل تفعيل **Readiris™** و **Cardiris™** تلقائياً بشرط أن يكون الماسح الضوئي لديك متصلاً بالكمبيوتر من خلال USB أثناء عملية التفعيل.



تفعيل **Cardiris™**



تفعيل **Readiris™**

للحصول على معلومات مفصلة حول مجموعة المزايا الكاملة لـ **Readiris™** أو **Cardiris™**، قم بالرجوع إلى ملف التعليمات المزود مع البرنامج أو أحدث أدلة مستخدم على <http://www.irislink.com>.

3. المستندات المدعومة

3.1. مستندات مناسبة

تم تصميم الماسح الضوئي لتحقيق أفضل نتائج المسح الضوئي مع أنواع الأوراق التالية:

- الصور والمستندات (53 بوصة، x 64 بوصة، x 75 بوصة، x 148.5 بوصة) (76 x 127 مم، 102 x 152 مم، 127 x 177 مم، 216 x 356 مم)
- بطاقات العمل [قياسي 23.5 بوصة x (88 x 50 مم) أو أكبر]
- صفحات أطول (368.5 بوصة) x (216 x 914 مم) لسرعة 300 نقطة لكل بوصة فقط
- وزن الورق: 60~107 جرام/م² (16~28 رطل)

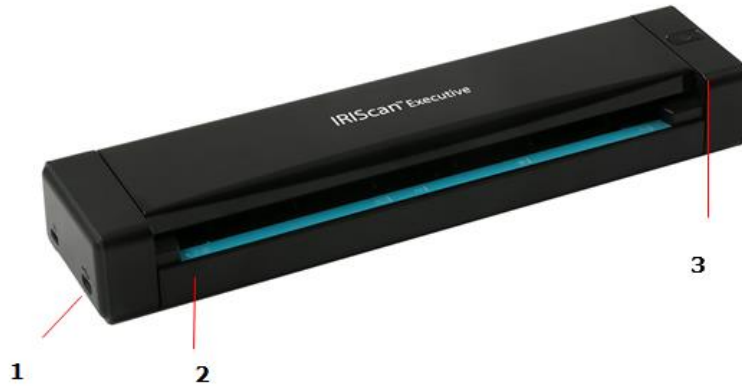
3.2. مستندات غير مناسبة

لا تستخدم أنواع الأوراق التالية للمسح الضوئي، أو قد يتعطل الماسح الضوئي أو يتسبب في انحشار الأصل في الفتحة.

- الأوراق الأكثر سمكًا من 0.8 مم
- الأوراق ذات أحد الأوجه أقصر من 50 مم
- الأوراق التي تشتمل على الكثير من الألوان السوداء أو الغامقة
- الأوراق التي تشتمل على ألوان غامقة محيطة بالحواف
- الوسائط المطبوعة (الصحف والمجلات وما شابه).
- المواد الناعمة والرقيقة (ورق رقيق أو ملابس أو ما شابه).
- المستندات الأصلية التي تتجاوز 14 بوصة طول و 8.5 بوصة عرض (600 نقطة لكل بوصة)

4. استخدام الماسح الضوئي

4.1 منظر علوي



العنصر	الاسم	الوصف
1	منفذ USB صغير	قم بالتوصيل بجهاز كمبيوتر عبر كابل USB الصغير.
2	فتحة التغذية	قم بإدخال مستند إلى فتحة التغذية: <ul style="list-style-type: none"> الوجه لأعلى المحاذاة مع الحافة اليسرى لبدء المسح الضوئي.
3	زر Power/Scanner (الطاقة/الماسح الضوئي)	اضغط مع الاستمرار لمدة 3 ثواني لتشغيل/إيقاف التشغيل. يضيء المؤشر الأزرق ويظل مضيئاً عندما يكون الماسح الضوئي قيد التشغيل. اضغط مرة واحدة للمسح. هام: يجب أن يكون الماسح الضوئي متصل بجهاز كمبيوتر لتشغيله والقيام بالمسح.

4.2 معلومات المؤشر

مؤشر أزرق، مضيء.	الماسح الضوئي قيد التشغيل.
مؤشر أزرق، يومض.	المسح قيد التقدم.
مؤشر أخضر، يومض بشكل سريع.	خطأ في المسح أو انحشار الورقة.
المؤشر مطفأ.	الماسح الضوئي قيد إيقاف التشغيل. ملاحظات: عندما يكون الماسح الضوئي في وضع الخمول لمدة 240 دقيقة يقوم بإيقاف التشغيل تلقائياً. عندما لا يكون الكمبيوتر الخاص بك متصلاً بمصدر طاقة وقيمت بتعيينه على وضع الإسبات فسينطفئ المؤشر الأزرق.

4.3 المسح الضوئي باستخدام IRIScan Executive 4

يمكن استخدام IRIScan Executive 4 بعدة طرق:

- باستخدام **Button Manager** لمسح المستندات ضوئياً مباشرة إلى Readiris للتعرف على النص ومسحها إلى تطبيقات أخرى من اختيارك ووجهات Cloud متعددة وما شابه.
- من داخل Readiris أو Cardiris.
- من داخل Capture Tool.

في دليل المستخدم هذا نقوم فقط بوصف أساسيات القيام بالمسح الضوئي.

تتوفر أدلة مستخدم منفصلة لكل من Button Manager و Capture Tool و Readiris و Cardiris.

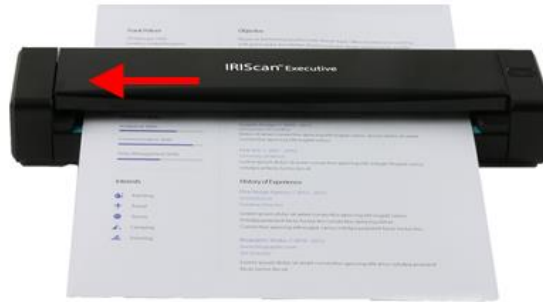
يمكن العثور على حزمة الوثائق في [قسم الدعم الفني](http://www.irislink.com) على www.irislink.com.

4.3.1 المسح الضوئي الأساسي

هام!

- قم بإدخال صفحة واحدة فقط في كل مرة، وإدخال الصفحة التالية فقط عند الانتهاء من الصفحة السابقة. وإلا فقد يتعطل الماسح الضوئي.
- كاشف الورق حساس للغاية. الرجاء عدم القيام بدفع المستند الخاص بك إلى فتحة التغذية وإلا فقد يتم اقتصاص الجزء العلوي من الصورة الخاصة بك. فقط قم بترك المستند ما أن يبدأ في الدخول إلى الفتحة.

1. قم بتوصيل الماسح الضوئي بالكمبيوتر الخاص بك باستخدام كابل USB المزود. تم تشغيل الماسح الضوئي تلقائياً.
2. قم بإدخال المستند الخاص بك ووجهه لأعلى في وحدة التغذية ومحاذاته مع الحافة اليسرى من وحدة التغذية.



3. قم برفق بدفع المستند في فتحة التغذية.

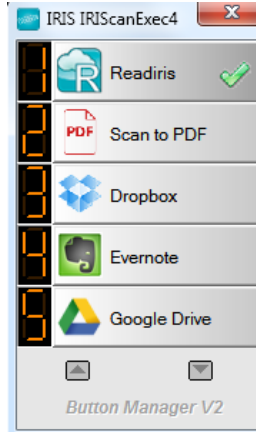
4. اضغط على زر **Scanner (الماسح الضوئي)** مرة واحدة لبدء المسح. سيتم إرسال المستند إلى الواجهة الافتراضية لـ Button Manager.

ملاحظة: يستغرق بدء الماسح الضوئي عدة ثواني.

4.3.2 المسح الضوئي كـ ADF (وحدة تغذية تلقائية للمستندات)

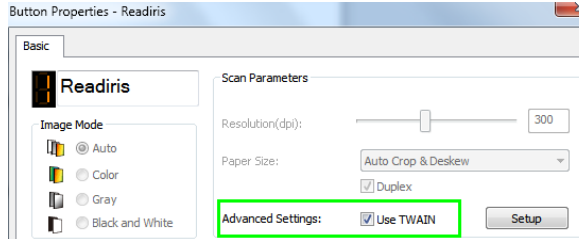
يمكن أيضًا استخدام IRIScan Executive 4 كـ ADF حيث تقوم بإدخال ورقة تلو الأخرى بدون الحاجة إلى النقر فوق أو الضغط على Scan (مسح) كل مرة.

1. قم ببدء تشغيل Button Manager من **All Programs** (كل البرامج) < IRIS Button Manager.
2. انقر بزر الماوس الأيمن فوق الزر الذي ترغب في استخدامه.

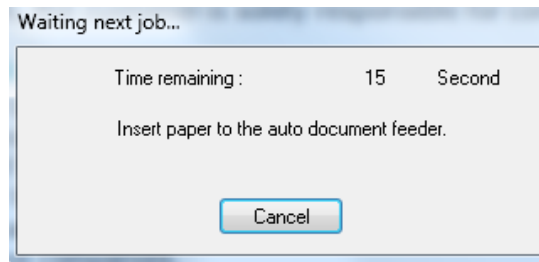


3. قم بتحديد **Use Twain** (استخدام Twain) بجوار **Advanced Settings** (إعدادات متقدمة) وانقر فوق **OK** (موافق) للتأكيد.

تلميح: لإزالة الصفحات الفارغة من المستندات الممسوحة الخاصة بك، انقر فوق الزر **Setup** (الإعداد) بجوار **Use Twain** (استخدام Twain). انقر فوق علامة التبويب **Separation** (الفصل) و**Blank Page Removal Threshold** (حد إزالة الصفحات الفارغة). كلما قمت بتحريك شريط التمرير إلى اليسار، زادت سرعة اعتبار الصفحة فارغة.



4. الآن قم بإدخال صفحة في الماسح الضوئي وانقر فوق الزر الذي قمت بتكوينه.
5. ما أن تتم تغذية الصفحة تظهر رسالة لإعلامك بأن لديك 15 ثانية لإدخال صفحة أخرى.
6. قم بإدخال الصفحات الأخرى التي ترغب في مسحها واحدة تلو الأخرى.



7. عند انتهائك من مسح كافة الصفحات الخاصة بك ضوئيًا، انقر فوق **Cancel** (إلغاء).

5. الصيانة

5.1 معايرة الماسح الضوئي

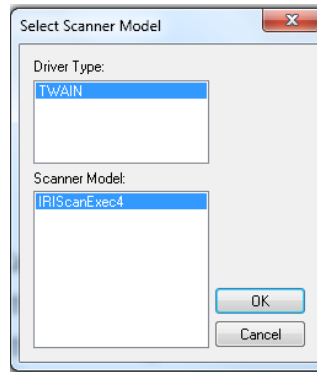
قم بالمعايرة فقط إذا ظهرت الصورة الممسوحة ضوئياً غير واضحة أو إذا ظهرت الألوان غير عادية (أعمق من المعتاد على سبيل المثال) أو بعد أكثر من 8000 عملية مسح أو إذا تم تخزين الماسح الضوئي بدون استخدام لفترة طويلة. تؤدي عملية المعايرة إلى إعادة تعيين مستشعر ملامسة الصورة لاستئناف العمل بنفس دقة الألوان والحدة الخاصة به.

1. توصيل الماسح الضوئي بالكمبيوتر الخاص بك.

2. قم ببدء تشغيل Capture Tool.

• انقر فوق **Start** (ابدأ) < All Programs (كل البرامج) < IRIScan Executive 4 IRIScan Executive (ماسح IRIScan Executive 4 الضوئي) < Capture Tool

• قم بتحديد نوع برنامج التشغيل الخاص بك وطرز الماسح الضوئي وانقر فوق **OK** (موافق).



3. سيتم عرض مربع الحوار Capture Tool.

4. انقر فوق الزر "الإعدادات" لفتح مربع الحوار خصائص الماسح الضوئي.

5. انقر فوق علامة التبويب "Settings" (الإعدادات) ثم انقر فوق الزر "Calibration" (معايرة).

6. يظهر مربع الحوار "Insert calibration sheet" (إدخال ورقة معايرة).

7. قم بالإمساك بحواف ورقة المعايرة (مزودة) وقم بإدخالها وتوجيه النص لأعلى وتغذية المنطقة البيضاء أولاً إلى وحدة التغذية بالماسح الضوئي (كما هو موضح).



8. انقر فوق الزر "OK" (موافق) على مربع الحوار "Insert calibration sheet" (إدخال ورقة معايرة) لبدء معايرة الماسح الضوئي.

تحذير: في حالة فشل المعايرة، سيومض المؤشر وسيتم عرض رسالة خطأ على الشاشة. قم بفصل الماسح الضوئي وإعادة توصيله ثم تكرار المعايرة.

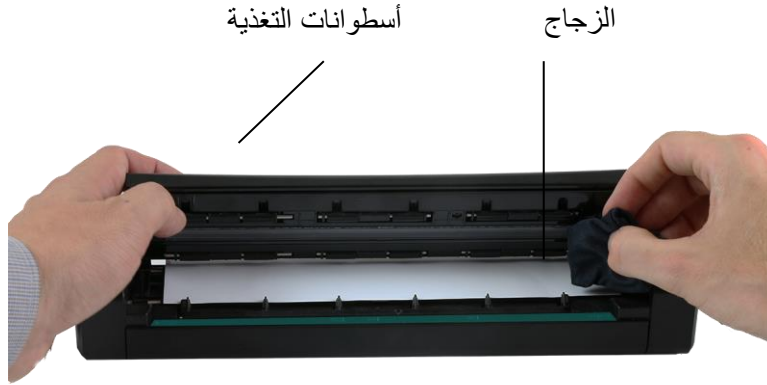
5.2 تنظيف الماسح الضوئي

للحفاظ على أفضل جودة للمسح ومنع تراكم الأتربة، يوصى بتنظيف الماسح الضوئي (الهيكل الخارجي وأسطوانات التغذية) كل 200 عملية مسح تقريباً أو في حالة ظهور خطوط أو أشرطة رأسية على الصورة الممسوحة.

■ قم باستخدام الأدوات الموصى بها والمزودة فقط لتنظيف الماسح الضوئي.

تحذير: لا تقم باستخدام أي مذيبيات أو سوائل أكالة (مثل الكحول والكبروسين وما شابه) لتنظيف أي جزء من الماسح الضوئي وإلا فقد تتعرض المواد البلاستيكية إلى التلف بشكل دائم.

1. قم بفتح الغطاء من خلال الإمساك بالماسح الضوئي ووضع أحد الإبهامين على وحدة التغذية والإبهام الآخر على الغطاء. قم بحذر وإحكام بالضغط بإبهامك على وحدة التغذية ثم قم برفع الغطاء. سيؤدي هذا إلى فصل الجزء العلوي من الماسح الضوئي عن الجزء السفلي.
2. قم برفق بمسح الزجاج وأسطوانات التغذية على الماسح الضوئي وغطاء CIS باستخدام قطعة القماش الخاصة بالتنظيف (مزودة).



6. استكشاف الأخطاء وإصلاحها

6.1 التخلص من انحشار الورق

عند انحشار مستند داخل وحدة التغذية يومض مؤشر الماسح الضوئي باللون الأخضر.

للتخلص من انحشار الورق في وحدة التغذية، اضغط مع الاستمرار على زر الطاقة لمدة 3 ثواني لإيقاف التشغيل، ثم اضغط سريعًا للتشغيل مرة أخرى. ستتم تغذية المستند المنحشر تلقائيًا.



إذا كان المستند لا يزال منحشرًا، فقم بإتباع هذه الخطوات لإزالته:

1. قم بفتح الغطاء من خلال الإمساك بالماسح الضوئي وأحد الإبهامين على وحدة التغذية والإبهام الآخر على الغطاء. قم بحذر وإحكام بالضغط بإبهامك على وحدة التغذية ثم قم برفع الغطاء. سيؤدي هذا إلى فصل الجزء العلوي من الماسح الضوئي عن الجزء السفلي.



2. قم بإزالة الورقة.



3. قم بإغلاق الغطاء وإعادة إدخال الورقة لإعادة مسحها.

6.2 أسئلة وإجابات

السؤال:	لماذا يتعذر تشغيل الماسح الضوئي الخاص بي
الإجابة:	1. تأكد من توصيل الماسح الضوئي بالكمبيوتر الخاص بك باستخدام كابل USB المزود.
السؤال:	لماذا تكون الصورة الممسوحة الخاصة بي دائماً غامقة للغاية؟
الإجابة:	1. الرجاء ضبط إعدادات الشاشة على SRGB. 2. الرجاء ضبط إعدادات السطوع على الشاشة من برنامج التطبيق.
السؤال:	لماذا تظهر خطوط غريبة على المستند الممسوح ضوئياً؟
الإجابة:	الرجاء التحقق من التالي: 1. هل توجد خدوش على الأصل أو الأصل جيد؟ 2. قم بإزالة أي بقع أو أتربة من الأصل قبل المسح الضوئي. 3. قم بتنظيف الأسطوانات والزجاج باستخدام قطعة القماش الخاصة بالتنظيف المزودة. (قم بمراجعة القسم "تنظيف الماسح الضوئي")
السؤال:	عندما أقوم باختيار دقة بصرية 600 نقطة لكل بوصة، لماذا يتم تعطيل وظائف "اقتصاص تلقائي" و"تصحيح"؟
الإجابة:	نظراً لقيام وظائف الاقتصاص التلقائي والتصحيح باستهلاك قدر كبير من مساحة النظام، فيوصى بتحديد دقة بصرية أقل من 600 نقطة لكل بوصة لتفادي حدوث أخطاء.
السؤال:	هل يجب أن يكون الماسح الضوئي دافئاً عند لمسه؟
الإجابة:	من العادي أن ينبعث قدر ضئيل من الحرارة من الماسح الضوئي بعد الاستخدام لفترة طويلة. لكن، في حالة انبعاث روائح غريبة من الماسح الضوئي أو إذا أصبح ساخناً قليلاً عند اللمس، فقم بإيقاف تشغيل الماسح الضوئي على الفور.

6.3 دعم المنتج

إذا كنت لا تزال تواجه مشكلات أثناء استخدام IRIScan Executive 4، فقم بالرجوع إلى www.irislink.com على قسم الدعم الفني.

7. المواصفات

7.1 تخضع كافة المواصفات للتغيير بدون إشعار.

رقم الطراز:	IRIScan Executive 4
تقنية الصورة:	مستشعر ملامسة الصورة (CIS)
الدقة البصرية:	600 نقطة لكل بوصة
أوضاع المسح:	أسود وأبيض رمادي ألوان
وزن الورق:	16~28 رطل (60~107 جرام/م ²)
سمك بطاقة التعريف:	حتى 0.8 مم
الوصلة:	منفذ USB صغير متوافق مع USB 2.0
طاقة USB:	5 فولت تيار مستمر، 500 مللي أمبير
استهلاك الطاقة:	>2 وات (التشغيل) >0.6 وات (الاستعداد)
درجة حرارة التشغيل:	5 درجة مئوية ~ 35 درجة مئوية (41 درجة فهرنهايت~95 درجة فهرنهايت)
الرطوبة:	20%~85% رطوبة نسبية
الأبعاد:	(ارتفاع×عرض×عمق) 11.4 بوصة x 2 بوصة x 1.4 بوصة (290 x 35 x 52 مم)
الوزن:	0.88 رطل (400 جرام)

7.2 متطلبات النظام

الذاكرة:	ذاكرة وصول عشوائي 1 جيجا بايت بحد أدنى. يوصى باستخدام ذاكرة وصول عشوائي 2 جيجا بايت
مساحة القرص الصلب:	1 جيجا بايت مساحة خالية على القرص الصلب.
نظام التشغيل:	Windows® 7، Windows® 8، Windows® 10

قد تتغير متطلبات النظام وتوافقه مع مرور الوقت بحسب نظام التشغيل والتحديثات من Microsoft/Apple. للحصول على أحدث المتطلبات، يمكنك مراجعة [Support Page](#) (صفحة الدعم) على موقعنا.

8 المعلومات القانونية

حقوق النشر

حقوق النشر © 2019 لشركة I.R.I.S SA. كل الحقوق محفوظة. تخضع المعلومات الواردة في هذا المستند للتغيير بدون إشعار. تم الانتهاء من البرنامج الموضح في هذا المستند وفقاً لاتفاقية الترخيص أو اتفاقية السرية. لا يجوز استخدام أو نسخ البرنامج إلا بما يتوافق مع شروط هذه الاتفاقيات. لا يجوز إعادة إنتاج أي جزء من هذا المنشور بأي شكل أو بأي وسيلة بدون إذن كتابي مسبق من I.R.I.S SA. قد تكون المواد التي يتم مسحها باستخدام هذا المنتج محمية بالقوانين الحكومية والقواعد الأخرى، مثل قوانين حقوق النشر، يكون العميل هو المسئول الوحيد عن إتباع مثل هذه القوانين والقواعد بالكامل.

إصدار الوثيقة 1.0-19

تخضع مواصفات هذا البرنامج ومحتويات دليل المستخدم هذا للتغيير بدون إشعار. ربما لم يتم تحديث دليل المستخدم هذا بأي تعديلات أو تصحيح للأخطاء أو تحديثات للمزايا تم إجراؤها في البرنامج الفعلي في الوقت المناسب. يمكنك الرجوع إلى البرنامج نفسه للحصول على تفاصيل أدق. سيتم تحديث أي أخطاء مطبعية أو أخطاء ترجمة أو متناقضات مع البرنامج الموجود، في الوقت المناسب. تستعين هذه الوثائق بأسماء زائفة كأمثلة؛ تعتبر الإشارة إلى أشخاص أو شركات أو منظمات فعلية أمر عرضي تماماً.

العلامات التجارية

تعتبر Microsoft علامة تجارية مسجلة بالولايات المتحدة لشركة Microsoft Corporation. يعتبر كل من Windows Vista و Windows 7 و Windows 8 و Windows 10 علامات تجارية مسجلة أو علامات تجارية لشركة Microsoft Corporation في الولايات المتحدة / أو دول أخرى. تعتبر Microsoft و Windows علامات تجارية مسجلة لشركة Microsoft Corporation. قد تكون الأسماء والمنتجات الأخرى المذكورة في هذا المستند علامات تجارية أو علامات تجارية مسجلة تخص الشركات المعنية.

الضمان

تخضع المعلومات الواردة في هذا المستند للتغيير بدون إشعار. لا تقدم I.R.I.S أي ضمان من أي نوع فيما يتعلق بهذه المواد، بما في ذلك على سبيل المثال وليس الحصر، الضمانات الضمنية على الملاءمة مع غرض معين. لن تتحمل I.R.I.S المسؤولية عن أي أخطاء موجودة في هذا المستند أو عن أي أضرار عرضية أو ناتجة فيما يتعلق بالتوفر أو الأداء أو استخدام هذه المواد.

إرشادات الأمان

- قم بإتباع إرشادات الأمان التالية عند إعداد الماسح الضوئي واستخدامه:
- قم بقراءة كافة هذه الإرشادات وإتباع كافة التحذيرات والإرشادات المزودة في هذا المستند.
 - قم بوضع الماسح الضوئي قريباً للغاية من الكمبيوتر ليصل كابل الوصلة إليه بسهولة.
 - لا تقم مطلقاً بالتعامل مع الماسح الضوئي ويديك رطبة أو مبللة في وضع التنقل أو عند استخدامه كوحدة ثابتة.
 - عند توصيل هذا المنتج بجهاز كمبيوتر أو جهاز آخر باستخدام كابل، تأكد من توجيه الموصلات بشكل صحيح. فكل موصل اتجاه واحد صحيح. وقد يؤدي إدخال موصل في الاتجاه الخاطئ إلى إتلاف كلا الجهازين الموصولين بالكابل.
 - بخلاف إدخال بطاقة SD الصغيرة أو بطاريات جديدة في الفتحات المزودة لهذا الغرض والموضحة على الماسح الضوئي، لا تقم بإدخال أية أجسام في أية فتحات حيث قد تلامس نقاط فولتية خطيرة أو تتسبب في قصر الدائرة الكهربائية لبعض الأجزاء مما يؤدي إلى خطر حدوث صاعقة كهربائية.
 - قم بوضع المنتج على سطح مستو متوازن وكبير بدرجة تكفي ليعمل المنتج والمستند الذي سيتم مسحه.
 - لا تقم مطلقاً بتفكيك الماسح الضوئي.
 - إذا زادت حرارة المنتج أو قام بإصدار دخان أو رائحة غير معتادة أو إذا تغير لونه أو تشوه بأي شكل، فقم على الفور بإيقاف تشغيل الماسح الضوئي وإزالة البطاريات إذا أمكن وفصل الكابلات. توقف عن استخدام الماسح الضوئي واتصل بالموزع أو دعم عملاء IRIS لديك لتحصل على معلومات حول الإجراءات التي يجب أن تتبناها.

- كن حذرًا كي لا تتسبب في سقوط الماسح الضوئي أو تعريضه لاصطدامات مادية ضارة.
- لا تقم بوضع الماسح الضوئي أو تخزينه بالخارج أو في سيارة أو بالقرب من مصادر الحرارة أو في أماكن عرضة للأتربة أو الرطوبة أو الاصطدام أو الاهتزاز أو التكثف أو درجات الحرارة المرتفعة أو ضوء الشمس أو الضوء الشديد أو التغييرات السريعة في درجات الحرارة أو الرطوبة.
- لا تحاول مطلقًا تفكيك أو تعديل أو إصلاح الماسح الضوئي أو أي من مكوناته بنفسك.
- احتياطات خاصة بالطراز المجهز بإرسال Wifi فقط (IRIScan Book Executive 3، IRIScan Anywhere 3 Wifi، IRIScan Pro 3 Wifi):
- قد تؤثر موجات الراديو الصادرة من هذا المنتج سلبًا على تشغيل الأجهزة الأخرى مثل المعدات الطبية، أو أدوات القياس في الطائرات، أو الأجهزة التي يتم التحكم بها آليًا مثل الناظمت القلبية، أو الأبواب الأوتوماتيكية، أو إنذارات الحريق، وأي جهاز آخر يكون حساسًا لموجات الراديو.
- عند استخدام هذا المنتج بالقرب من هذه الأجهزة أو داخل منشأة طبية، اتبع التعليمات المبينة على الأجهزة المعنية والتعليمات الموجهة لأفراد فريق العمل المرخص لهم في هذه المنشأة، واتبع كل التحذيرات والتوجيهات المدونة على الجهاز لتجنب التسبب في وقوع حادثة.

مصدر طاقة USB

- يجب وضع كابل USB لتفادي تعرضه للاحتكاك والقطع والطي والثني والتواء الموصلات.
- لا تقم بوضع أية أجسام فوق USB ولا تسمح بالسير فوق الكابل أو دهسه.
- توخ الحذر بشكل خاص للحفاظ على استقامة كابل USB عند طرفه.
- افصل الماسح الضوئي وكابل USB، وارجع إلى أفراد الخدمة المؤهلين لإجراء الخدمة عليه في الظروف التالية: دخول سائل إلى الماسح الضوئي، أو سقوط الماسح الضوئي
- أو في حالة تعرضه للتلف؛ أو الماسح الضوئي لا يعمل بصورة طبيعية أو يظهر عليه تغيرًا واضحًا في الأداء.
- بعد شحن الماسح الضوئي تمامًا باستخدام كابل USB (مؤشر البطارية يظهر بالكامل على الشاشة)، افصل الكابل لاستخدامه في الوضع المتنقل.

إرشادات الأمان الخاصة بالبطارية

- للطرازات المزودة ببطاريات قابلة للتبديل (IRIScan Book)، لا تقم مطلقًا بترك بطاريات مستهلكة في الجهاز، حيث قد تتعرض للصدأ مما يتسبب في حدوث تلف غير قابل للإصلاح بالجهاز (لا يغطي الضمان هذا النوع من الحوادث). عند استبدال البطاريات، تعامل معها بحذر لتجنب كل مخاطر حدوث إصابة أو نشوب حريق بسبب تسريب أو سخونة مفرطة أو انفجار أو تآكل أو أي شكل آخر من أشكال التلف للمنتج.
- للطرازات التي تشتمل على بطارية أيون الليثيوم القابلة لإعادة الشحن أو غير القابلة للتبديل المدمجة (IRIScan Anywhere 3 Wifi، IRIScan Anywhere 3 Wifi)، لا تقم بفتح الماسح الضوئي ولا تقوم مطلقًا بإزالة البطارية. ولا ينبغي استبدالها إلا بواسطة فني معتمد. في حالة أن ساورك شك في أداء البطارية، توقف عن استخدام الماسح الضوئي واتصل بالموزع أو دعم عملاء IRIS لديك لتحصل على معلومات حول الإجراءات التي يجب أن تتبناها.
- إذا لم تكن تخطط لاستخدام الماسح الضوئي لفترة طويلة (أكثر من شهر)، فتأكد من إزالة البطاريات من الطرازات التي تسمح بهذا (IRIScan Book).
- إذا لم تكن قد قمت باستخدام الماسح الضوئي المزود ببطارية أيون الليثيوم غير القابلة للتبديل (IRIScan Anywhere 3 Wifi أو IRIScan Anywhere Wifi) لمدة شهر على الأقل، فتذكر القيام بشحنها بالكامل قبل استخدامها لأول مرة.
- يجب الحفاظ على البطاريات بعيدًا عن متناول الأطفال. إذا لامس حمض البطارية الجلد أو العينين، فيجب شطف المنطقة المصابة جيدًا بالماء وطلب العلاج الطبي في الحال. في حالة ابتلاع البطارية، اطلب المساعدة الطبية في الحال.
- إذا تسرب حامض البطارية من البطارية، فقم بمسحها باستخدام قطعة من القماش واستبدال البطارية بأخرى جديدة.
- قم باستخدام بطاريات قلووية أو بطاريات الليثيوم أو Ni-MH (حجم AA أو AAA) لكل من IRIScan Book 3 و IRIScan Book Executive 3 بالتتابع.
- لا تقم باستخدام بطاريات جديدة وقديمة سويًا أو مزج أنواع أو علامات تجارية مختلفة من البطاريات.
- قم بتركيب البطاريات بحيث تكون الأقطاب كما هو موضح.
- قم بإزالة البطاريات المستهلكة سريعًا.
- لا تقم بتعرض البطاريات للحرارة أو النار أو الماء.
- لا تقم بإزالة البطاريات باستخدام أجسام معدنية مثل الملاقط أو سن القلم.
- قم بتغطية أطراف البطاريات بشرائط لمنع احتراقها أو انفجارها عند التخلص منها.
- احرص على اتباع القوانين المحلية للتخلص من البطاريات.

قوانين لجنة الاتصالات الفيدرالية

تم اختبار هذا الجهاز والتأكد من توافقه مع حدود الأجهزة الرقمية من الفئة ب، بموجب الجزء 15 من قوانين لجنة الاتصالات الفيدرالية. تم تصميم تلك الحدود لتوفير حماية مناسبة من التداخل الضار عند التركيب في المناطق السكنية. يُصدر هذا الجهاز ويستخدم وقد يتسبب في انبعاث طاقة تردد لاسلكي وإذا لم يتم تركيبه واستخدامه وفقاً لدليل التعليمات (المتوفر على الموقع الإلكتروني www.irislink.com/start) فقد يتسبب في تداخل ضار مع الاتصالات اللاسلكية.

لكن، لا يوجد ضمان على عدم حدوث تداخل عند التثبيت بشكل محدد. إذا تسبب هذا الجهاز في حدوث تداخل ضار مع استقبال الراديو أو التلفاز، والذي يمكن تحديده من خلال إيقاف تشغيل الجهاز ثم تشغيله، فيتم تشجيع المستخدم على محاولة تصحيح هذا التداخل بإتباع إجراء واحد أو أكثر من الإجراءات التالية:

- زيادة المسافة الفاصلة بين الجهاز وجهاز الاستقبال.
- توصيل الجهاز بأخذ على دائرة كهربائية مختلفة عن تلك التي يتصل بها جهاز الاستقبال.
- قم باستشارة الموزع أو فني متخصص في أجهزة الراديو/التلفاز للحصول على المساعدة.

يتوافق هذا المنتج مع الجزء 15 من قوانين لجنة الاتصالات الفيدرالية. يخضع التشغيل للشرطين التاليين: (1) لا يجب أن يتسبب هذا الجهاز في تداخل ضار، (2) ويجب على هذا الجهاز قبول أي تداخل، بما في ذلك أي تداخل من شأنه التسبب في التشغيل غير المرغوب. قد تؤدي التغييرات والتعديلات التي تُجرى على هذا الجهاز بدون موافقة IRIS إلى إبطال قدرة المستخدم على تشغيل هذا الجهاز. يجب استخدام كابلات معزولة مع هذا الجهاز للحفاظ على توافقه مع قوانين لجنة الاتصالات الفيدرالية.



الإشعار التنظيمي للاتحاد الأوروبي

تتوافق المنتجات المميزة بالرمز CE مع توجيهات الاتحاد الأوروبي التالية:

- توجيه الفولتية المنخفضة EC/35/2014
- توجيه EMC 2014/30/EC
- توجيه تقييد استخدام مواد خطيرة معينة (RoHS) 2011/65/EU
- RED (توجيه أجهزة الإرسال) (EC)/53/2014

يكون توافق CE لهذا المنتج صالحاً إذا كان يتم تشغيله باستخدام محول التيار المتردد المناسب المميز بـ CE والمزود من I.R.I.S. s.a. يفي هذا المنتج بحدود الفئة ب من EN55022 و EN55024 ومتطلبات الأمان الخاصة بـ EN 60950 ومتطلبات ROHS الخاصة بـ EN50581.

* هذا المنتج معتمد كمنتج LED من الفئة 1.



التخلص من نفايات الأجهزة بواسطة المستخدمين في المساكن الخاصة في الاتحاد الأوروبي



يشير هذا الرمز على المنتج أو الغلاف الخاص به إلى أنه لا يمكن التخلص من هذا المنتج مع النفايات المنزلية الخاصة بك. بدلاً من ذلك، يجب إرساله إلى المنشآت المناسبة للاسترداد وإعادة التدوير في نطاق الجهود المبذولة لحماية صحة الأفراد والبيئة. للمزيد من المعلومات حول الموقع حيث يمكنك ترك نفايات الأجهزة الخاصة بك لإعادة تدويرها، الرجاء الاتصال بمكتب المدينة المحلي التابع لك أو خدمة التخلص من النفايات المنزلية لديك أو المتجر حيث قمت بشراء المنتج.