

Ce guide de démarrage rapide a pour but de vous aider dans la mise en route de l'**IRIScan™ Mouse Executive 2**.

Les descriptions données dans ce guide sont basées sur les systèmes d'exploitation Windows® 7 et Mac® OS X Mountain Lion. Veuillez lire ce guide avant d'utiliser ce scanner et son logiciel. Toutes les informations du présent manuel peuvent être modifiées sans préavis.

En cas de problèmes liés à l'utilisation de la souris IRIScan™ Mouse, consultez la page des questions fréquentes (FAQ) ou contactez le support technique via la page www.irislink.com/support.

Table des matières

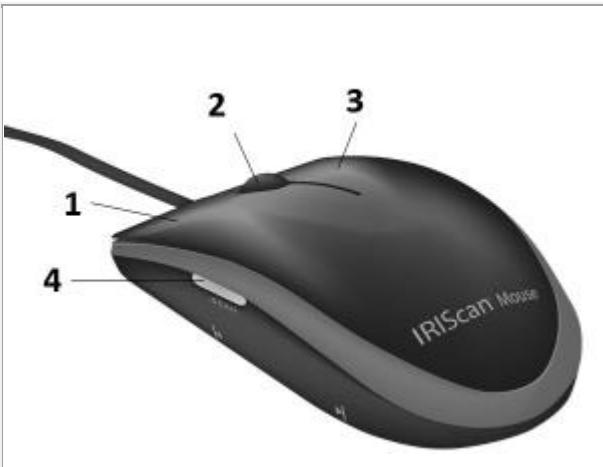
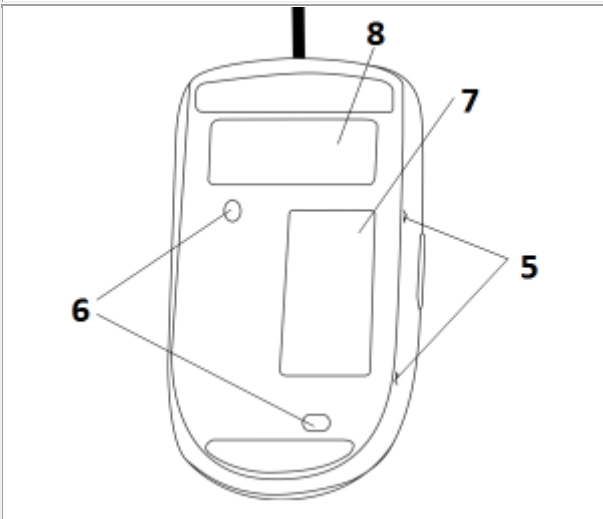
1. Introduction
2. Présentation du matériel
3. Installation de l'application IRIScan™ Mouse
 - 3.1 Installation sur un système Windows
 - 3.2 Installation sur un système Mac OS
4. Utilisation de l'IRIScan™ Mouse
 - Etape 1 : Numérisation des documents
 - Etape 2 : Modification des documents numérisés
 - Etape 3 : Enregistrement et partage des documents numérisés

1. Introduction

L'IRIScan™ Mouse est une souris-scanner tout-en-un. Grâce à la fonction de numérisation, vous pouvez scanner des documents en faisant glisser la souris sur ceux-ci.

Pour enregistrer les résultats de la numérisation, plusieurs solutions sont possibles. Vous pouvez les faire glisser et les déposer vers des dossiers et des applications. Il est également possible de les enregistrer directement au format Word, PDF et XML. Vous pouvez les partager par messagerie électronique, Facebook©, Twitter© et Flickr©. En outre, vous pouvez les envoyer vers diverses applications, dont Cardiris™, Dropbox©, Evernote© et Google© Translate.

2. Présentation du matériel

	<ul style="list-style-type: none"> 1. Bouton de gauche 2. Molette 3. Bouton de droite 4. Bouton Scan
	<ul style="list-style-type: none"> 5. Voyants de la surface de numérisation 6. Capteurs laser 7. Surface de numérisation Retirez le film avant de scanner. 8. Etiquette de la souris

3. Installation de l'application IRIScan™ Mouse

Remarques importantes :

Assurez-vous de disposer des droits d'administrateur requis sur votre ordinateur pour procéder à l'installation.

Pensez à installer Cardiris™ avant d'installer l'application IRIScan™ Mouse, comme décrit ci-dessous. Sinon, l'IRIScan™ Mouse ne sera pas en mesure d'envoyer les documents numérisés vers Cardiris™.

3.1 Installation sur un système Windows

Installation à partir du CD-ROM :

1. Insérez le disque **IRIScan™ Mouse** dans le lecteur CD de l'ordinateur. Le menu d'installation s'affiche automatiquement.

S'il ne démarre pas automatiquement, exécutez **setup.exe** à partir du disque.



2. Cliquez sur **Cardiris™ Pro 5**. Suivez ensuite les instructions qui s'affichent à l'écran.
3. Revenez dans le menu d'installation et cliquez sur **IRIScan™ Mouse Executive 2**. A nouveau, suivez les instructions affichées à l'écran.
4. Cliquez sur **Terminer** pour finaliser l'installation.
5. Débranchez votre souris habituelle. Connectez l'IRIScan™ Mouse à un port USB libre (USB 2.0 ou ultérieur). Le pilote est installé automatiquement en quelques secondes.

3.2 Installation sur un système Mac OS

Installation à partir du CD-ROM :

1. Insérez le disque **IRIScan™ Mouse** dans le lecteur CD de l'ordinateur.
2. Cliquez sur l'icône du CD-ROM IRIScan™ Mouse qui apparaît sur le Bureau. Le menu d'installation s'affiche.

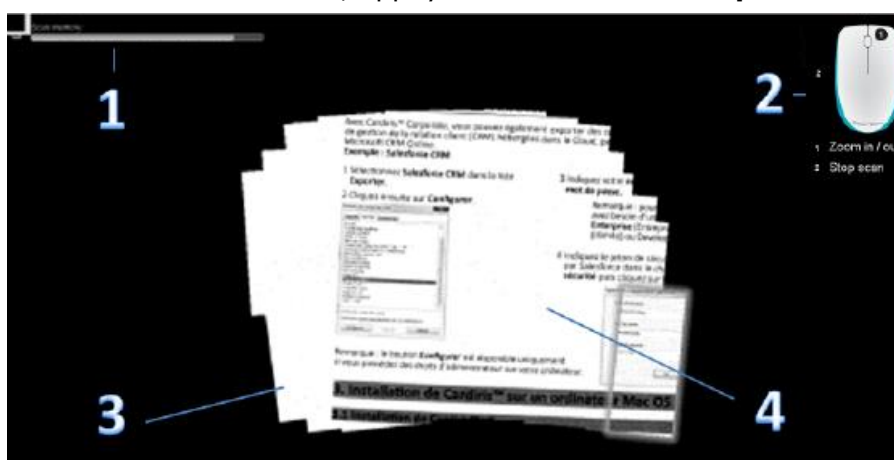


3. Cliquez sur **Cardiris™ 4**. Suivez ensuite les instructions qui s'affichent à l'écran.
4. Revenez dans le menu d'installation et cliquez sur **IRIScan™ Mouse.pkg**. A nouveau, suivez les instructions affichées à l'écran.
5. Cliquez sur **Terminer** pour finaliser l'installation.
6. Débranchez votre souris habituelle. Connectez l'IRIScan™ Mouse à un port USB libre (USB 2.0 ou ultérieur). Le pilote est installé automatiquement en quelques secondes.

4. Utilisation de l'IRIScan™ Mouse

Etape 1 : Numérisation des documents

- Placez la souris sur les documents à numériser.
- Appuyez une seule fois sur le bouton **Scan** (Scanner) pour démarrer l'IRIScan™ Mouse.
- Faites passer la souris sur le document pour numériser la partie qui vous intéresse.
- Pour arrêter la numérisation, appuyez de nouveau sur le bouton **Scan**. Cette opération ouvre l'écran **Modifier**.
Pour annuler la numérisation, appuyez sur la touche **Echap** du clavier.



Fonctions de l'écran de numérisation

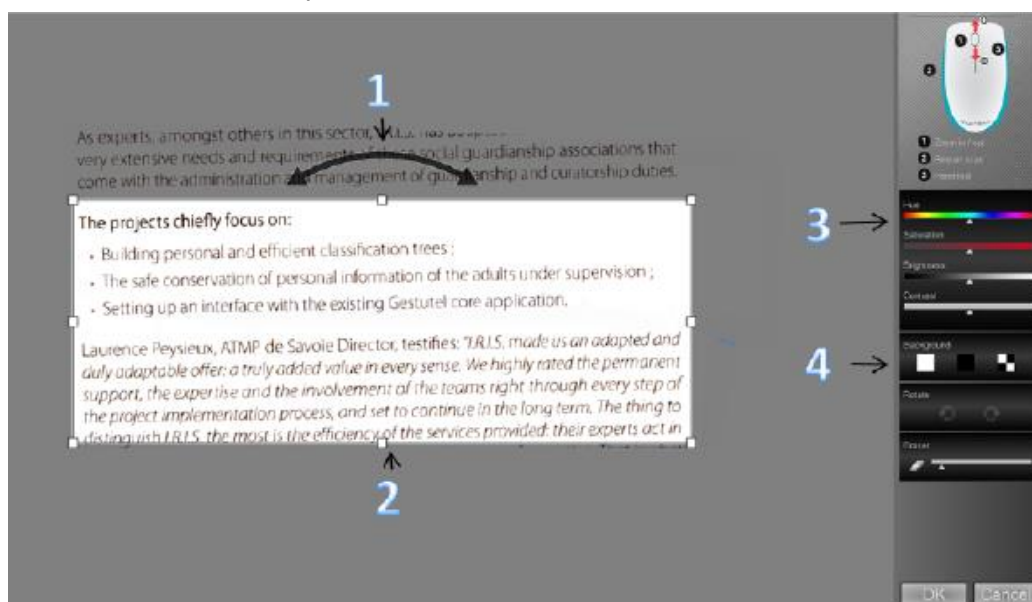
1. Mémoire de numérisation restante	2. Description de la fonction
3. Fenêtre de numérisation qui indique la zone de numérisation active	4. Numérisation de l'image

Remarques

- Au cours de la numérisation, IRIScan™ Mouse effectue un zoom arrière automatique et ajuste la vue en conséquence. Pour vérifier si l'image est correctement numérisée, utilisez la molette de la souris pour faire un zoom avant/arrière de l'image. Vous pouvez numériser des documents jusqu'au format A3.
- Si vous déplacez la souris IRIScan™ Mouse trop rapidement, la fenêtre de numérisation devient jaune ou rouge. Ralentissez la numérisation, le cas échéant.
- Si les images numérisées semblent déformées, arrêtez brièvement de déplacer la souris IRIScan™ Mouse. L'image est calibrée automatiquement.
- Une fois la numérisation terminée, l'image numérisée est automatiquement coupée en une forme rectangulaire et alignée horizontalement par rapport à l'arrière-plan.

Etape 2 : Modification des documents numérisés

Dans l'écran d'édition, vous pouvez modifier les documents numérisés.



Fonctions de l'écran d'édition

1. Rotation du résultat de la numérisation	3. Ajustement des couleurs, de la luminosité et du contraste
2. Redimensionnement de la zone de numérisation avec les poignées	4. Ajustement de l'arrière-plan

Lorsque vous avez terminé, cliquez sur **OK** pour accepter les réglages. Pour revenir par la suite dans l'écran d'édition, cliquez sur **Modifier** dans l'écran principal.

Remarque : lorsque vous cliquez sur **Annuler**, les résultats de la numérisation ne sont pas enregistrés en mémoire.

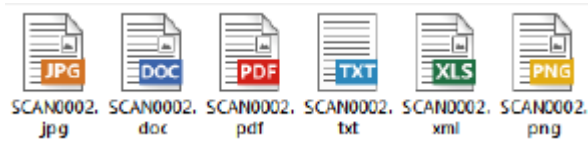
Etape 3 : Enregistrement et partage des documents numérisés

Avant d'enregistrer les documents numérisés, assurez-vous de sélectionner la langue de reconnaissance appropriée. La langue de reconnaissance par défaut est l'**anglais**. La puissante technologie de reconnaissance de texte d'I.R.I.S. vous permet de reconnaître des documents dans 130 langues.

PC Windows	Mac OS
<p>Pour modifier la langue de reconnaissance du texte :</p> <ul style="list-style-type: none"> • Cliquez sur Options > Réglages. • Cliquez sur Reconnaissance du texte. • Sélectionnez la ou les langues de votre choix dans la liste. Vous pouvez sélectionner jusqu'à 3 langues en même temps. 	<p>Pour modifier la langue de reconnaissance du texte :</p> <ul style="list-style-type: none"> • Cliquez sur Scanner Mouse > Préférences. • Cliquez sur Reconnaissance du texte. • Sélectionnez la langue de votre choix dans la liste.

1. Enregistrer les documents dans les applications par défaut.

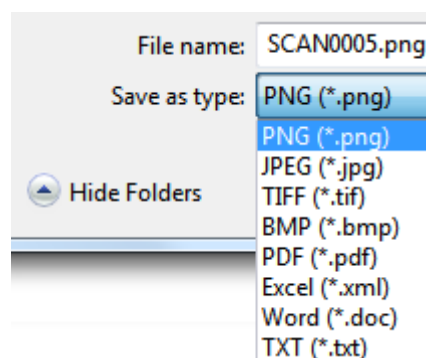
1. Double-cliquez sur le format de sortie requis.



2. Le document s'ouvre dans l'application par défaut qui prend en charge ce format.
3. Enregistrez le document dans votre application par défaut.

2. Enregistrer les documents en tant que fichiers de sortie

1. Cliquez sur **Enregistrer**.
2. Entrez le nom de fichier et sélectionnez un type de fichier.
Les types de fichiers suivants sont pris en charge : png, jpeg, tiff, bmp, pdf, xml, txt et doc.



3. Cliquez ensuite sur **Enregistrer**.

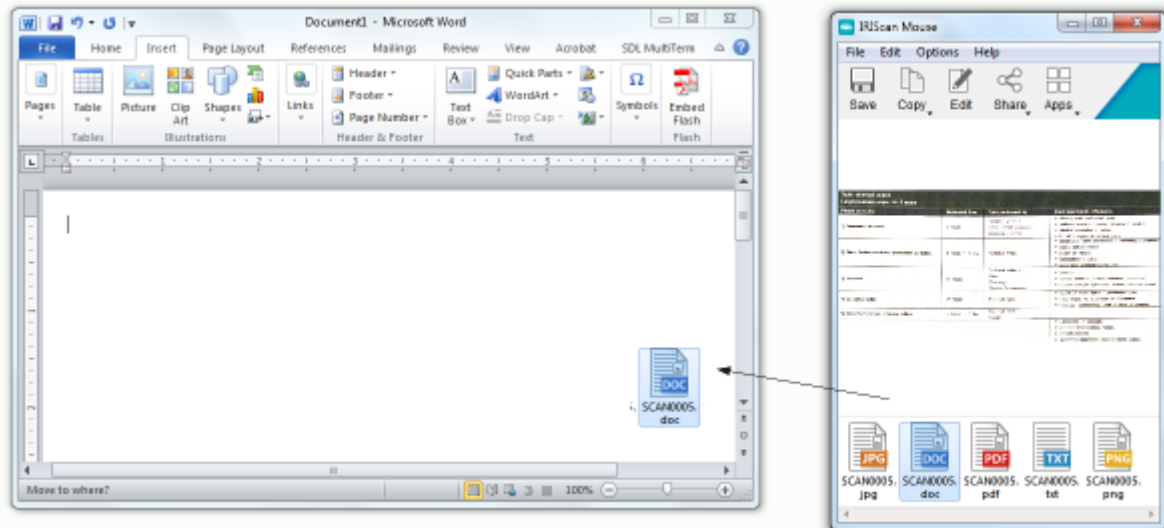
Remarques :

Les fichiers image et PDF que vous enregistrez peuvent être hypercompressés avec l'application **IRISCompressor™** incluse.

Lorsque vous numérisez des tableaux, il est recommandé de les enregistrer au format .xml.

3. Faire glisser et déposer les documents dans des applications.

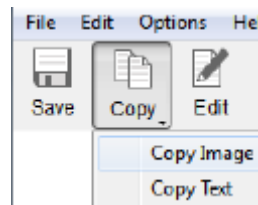
1. Choisissez le format d'enregistrement du document.
2. Ouvrez une application qui prend en charge le format sélectionné, par exemple . Microsoft Word ou Pages pour le format DOC ou Adobe Reader pour le format PDF.
3. Faites glisser et déposez l'icône du format requis dans l'application.



Remarque : vous pouvez aussi faire glisser et déposer directement les résultats de la numérisation sur le Bureau ou dans des dossiers de fichiers.

4. Copier les numérisations en tant qu'image ou texte.

1. Cliquez sur **Copier**.



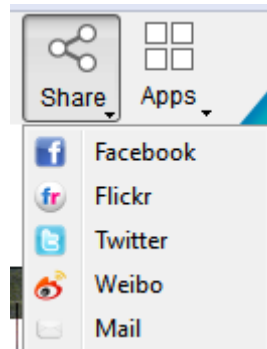
2. Sélectionnez **Copier image** ou **Copier texte**.
3. Ouvrez une application qui prend en charge les images, le format RTF ou les deux, par exemple Microsoft Word ou Pages.
4. Ensuite, cliquez sur **Coller** dans cette application.

Remarque : vous pouvez également utiliser les raccourcis copier-coller.

5. Partager des images via e-mail, Facebook, Twitter et Flickr.

Remarque : lorsque vous utilisez les fonctions Partager, les numérisations sont toujours envoyées en tant qu'**images**.

1. Cliquez sur **Partager**.
2. Sélectionnez l'application requise.
Remarque : vous avez besoin d'un compte Facebook, Twitter ou Flickr valide et d'une connexion Internet pour partager des documents via ces applications.



3. Une fenêtre de connexion apparaît à l'écran. Connectez-vous à votre compte.

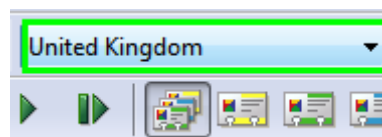
6. Envoyer des documents aux applications

Cardiris™

Lorsque vous numérisez des cartes de visite, vous pouvez les reconnaître et les enregistrer dans Cardiris™, la puissante solution de numérisation de cartes de visite et de gestion des contacts d'I.R.I.S.

Important : Cardiris™ doit avoir été installée avant l'application IRIScan™ Mouse. Si ce n'est pas le cas, désinstallez IRIScan™ Mouse, insérez le CD-ROM IRIScan™ Mouse et installez Cardiris™. Installez ensuite IRIScan™ Mouse.

1. Cliquez sur **Apps > Cardiris™**.
2. Cardiris™ s'ouvre et affiche la numérisation.
3. Vous pouvez ensuite traiter la carte de visite :
 - Double-cliquez sur la carte numérisée pour l'afficher.
 - Sélectionnez le pays de votre choix dans la liste.



- Cliquez ensuite sur **Reconnaître**.
Les données de la carte sont extraites de la carte et renseignées dans les champs correspondants.

Pour plus d'informations, consultez l'Aide de Cardiris™.

Evernote

Vos numérisations peuvent être envoyées à Evernote. Si celles-ci contiennent du texte, le texte reconnu et l'image sont stockés dans Evernote.

1. Vérifiez que l'application Evernote est installée sur votre ordinateur.
2. Connectez-vous à votre compte Evernote.
3. Dans IRIScan™ Mouse, cliquez sur **Apps > Evernote**.
Le message suivant s'affiche : **Evernote - Fichiers synchronisés avec Evernote**.
4. Les numérisations ont été envoyées à Evernote.

Dropbox

Vos numérisations peuvent être envoyées à Dropbox. Elles sont enregistrées en tant que fichiers texte (.doc) et fichiers image (.jpg) dans votre dossier Dropbox.

1. Vérifiez que l'application Dropbox est installée sur votre ordinateur.
2. Connectez-vous à votre compte Dropbox.
3. Dans IRIScan™ Mouse, cliquez sur **Apps > Dropbox**.
Le message suivant s'affiche : **Dropbox - Fichiers synchronisés avec Dropbox**.
4. Les numérisations sont envoyées dans le dossier **Scanner Mouse** de votre Dropbox.

Google Translate

Vos numérisations peuvent être traduites avec Google Translate.

1. Vérifiez que votre ordinateur est connecté à Internet.
2. Dans IRIScan™ Mouse, cliquez sur **Apps > Google Translate**.
3. Le texte reconnu du document numérisé est envoyé à Google Translate.
Remarque : assurez-vous d'avoir sélectionné la langue de reconnaissance correcte dans IRIScan™ Mouse (voir l'[étape 3](#)).

En cas de problèmes liés à l'utilisation de la souris IRIScan™ Mouse, consultez la page des questions fréquentes (FAQ) ou contactez le support technique via la page www.irislink.com/support.