

Este Guia Rápido do Usuário ajuda você a começar a usar o **IRIScan™ Mouse Executive 2**.

As descrições fornecidas nesta documentação são baseadas nos sistemas operacionais Windows® 7 e Mac® OS X Mountain Lion. Leia este guia antes de operar este scanner e seu software. Todas as informações estão sujeitas a alterações sem aviso prévio.

Caso você encontre qualquer problema ao utilizar o IRIScan™ Mouse, consulte as perguntas frequentes ou entre em contato com o suporte técnico em [www.irislink.com/support](http://www.irislink.com/support).

## Sumário

1. Introdução
2. Visão geral do hardware
3. Como instalar o aplicativo do IRIScan™ Mouse
  - 3.1 Instalação no Windows
  - 3.2 Instalação no Mac OS
4. Como usar o IRIScan™ Mouse
  - Etapa 1: Digitalizar documentos
  - Etapa 2: Editar os documentos digitalizados
  - Etapa 3: Salvar e compartilhar os documentos digitalizados

## 1. Introdução

O IRIScan™ Mouse é uma combinação de mouse e scanner. Com a função de digitalização, você pode digitalizar documentos ao deslizar o mouse sobre eles.

Os resultados da digitalização podem ser salvos de várias maneiras. Você pode arrastá-los e soltá-los em pastas de arquivos e aplicativos. Salvá-los diretamente como arquivos Doc, PDF e XML. Compartilhá-los via Mail, Facebook®, Twitter® e Flickr®. E enviá-los para aplicativos como o Cardiris™, o Dropbox®, o Evernote® e o Google® Translate.

## 2. Visão geral do hardware

 <p>Diagrama lateral do mouse IRIScan Mouse. O mouse é preto e possui um cabo na parte superior esquerda. As partes são numeradas: 1. Botão esquerdo, 2. Roda, 3. Botão direito, 4. Botão de digitalização. O nome 'IRIScan Mouse' está visível na parte inferior direita do corpo do mouse.</p>	<ol style="list-style-type: none"><li>1. Botão esquerdo</li><li>2. Roda</li><li>3. Botão direito</li><li>4. Botão de digitalização</li></ol>
 <p>Diagrama superior do mouse IRIScan Mouse. O mouse é mostrado de cima, com o cabo na parte superior. As partes são numeradas: 5. Indicadores de superfície de digitalização, 6. Sensores a laser, 7. Superfície de digitalização, 8. Etiqueta do mouse. A superfície de digitalização (7) é uma área retangular centralizada.</p>	<ol style="list-style-type: none"><li>5. Indicadores de superfície de digitalização</li><li>6. Sensores a laser</li><li>7. Superfície de digitalização Retire a película antes de digitalizar</li><li>8. Etiqueta do mouse</li></ol>

### 3. Como instalar o aplicativo do IRIScan™ Mouse

**Notas importantes:**

Certifique-se de que você tenha os direitos administrativos necessários no seu computador para realizar a instalação.

Certifique-se de instalar o Cardiris™ antes de instalar o aplicativo real do IRIScan™ Mouse, como explicado abaixo. Caso contrário, o IRIScan™ Mouse não poderá enviar documentos digitalizados para o Cardiris™.

#### 3.1 Instalação no Windows

##### Instalação a partir do CD-ROM:

1. Insira o disco do **IRIScan™ Mouse** na unidade de CD-ROM do computador. O menu de instalação é exibido automaticamente.

Se o menu não iniciar automaticamente, execute **setup.exe** no disco.



2. Clique em **Cardiris™ Pro 5**. Depois siga as instruções na tela.
3. Volte para o menu de instalação e clique em **IRIScan™ Mouse Executive 2**. Volte a seguir as instruções na tela.
4. Clique em **Concluir** para finalizar a instalação.
5. Desconecte o seu mouse normal. Conecte o IRIScan™ Mouse a uma porta USB livre (USB 2.0 ou superior). O driver é instalado automaticamente em alguns segundos.

## 3.2 Instalação no Mac OS

---

### Instalação a partir do CD-ROM:

1. Insira o disco do **IRIScan™ Mouse** na unidade de CD-ROM do computador.
2. Clique no ícone CD-ROM do IRIScan™ Mouse que aparece na área de trabalho. O menu de instalação é exibido agora.

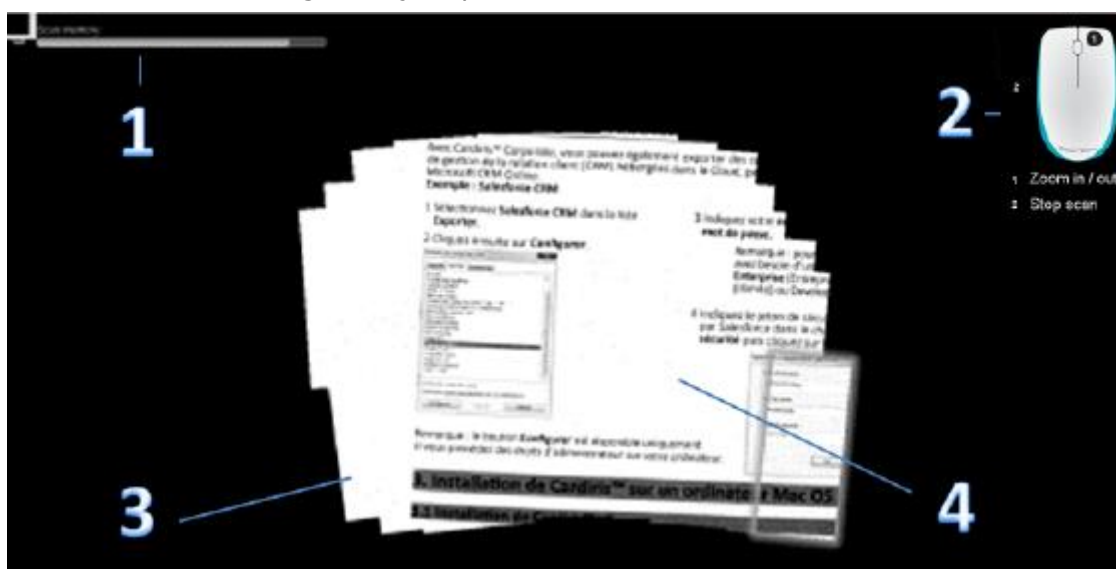


3. Clique em **Cardiris™ 4**. Depois siga as instruções na tela.
4. Volte para o menu de instalação e clique em **IRIScan™ Mouse.pkg**. Volte a seguir as instruções na tela.
5. Clique em **Concluir** para finalizar a instalação.
6. Desconecte o seu mouse normal. Conecte o IRIScan™ Mouse a uma porta USB livre (USB 2.0 ou superior). O driver é instalado automaticamente em alguns segundos.

## 4. Como usar o IRIScan™ Mouse

### Etapa 1: Digitalizar documentos

- Coloque o mouse sobre os documentos que deseja digitalizar.
- Pressione o botão **Scan** uma vez para iniciar o IRIScan™ Mouse.
- Passe o mouse sobre os documentos para digitalizar a área desejada.
- Para interromper a digitalização, pressione o botão **Scan** novamente. Esse procedimento abre a tela **Editar**.  
Para cancelar a digitalização, pressione a tecla **Esc** no teclado.



Funções da tela Digitalizar

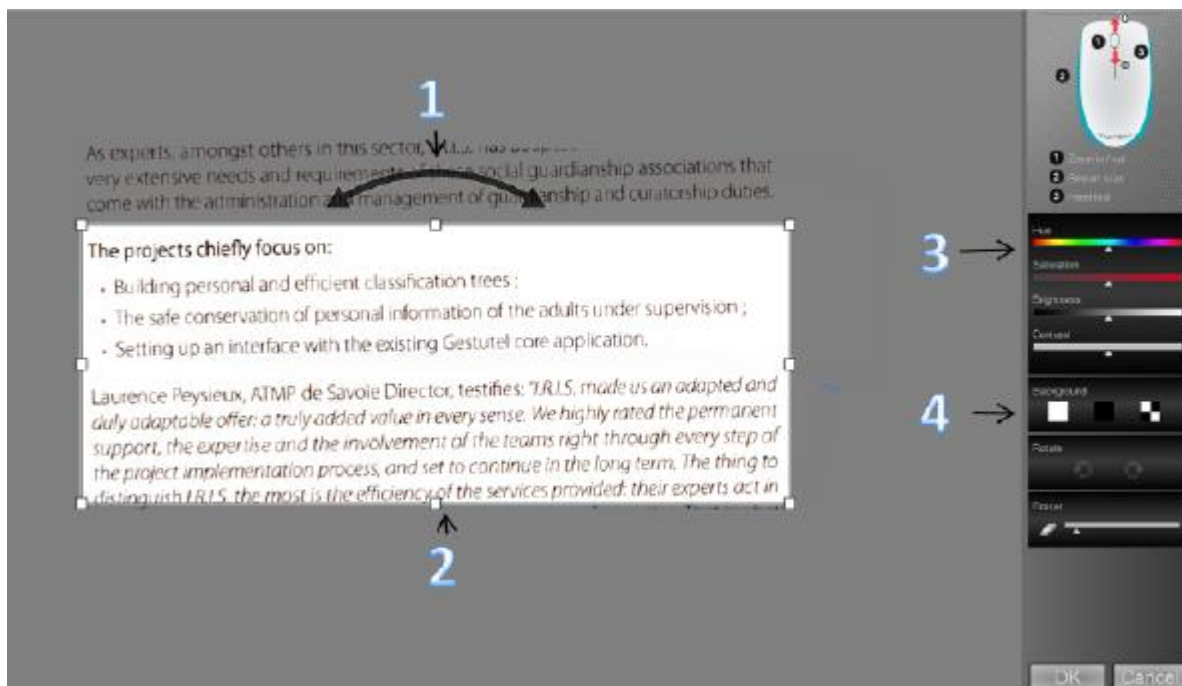
1. Memória de digitalização restante	2. Descrição da função
3. Janela de digitalização; indica a área atual de digitalização	4. Digitalizar imagem

### Notas

- Durante a digitalização, o IRIScan™ Mouse automaticamente reduz e ajusta a visualização de forma adequada. Para verificar se a imagem está digitalizada corretamente, use a roda do mouse para ampliar/reduzir a imagem. É possível digitalizar documentos até o tamanho A3.
- Se você mover o IRIScan™ Mouse muito rápido, a janela de digitalização ficará amarela ou vermelha. Reduza a velocidade da digitalização, se necessário.
- Se a imagem digitalizada aparecer distorcida, pare de mover o IRIScan™ Mouse por alguns instantes. A imagem será calibrada automaticamente.
- Concluída a digitalização, a imagem digitalizada será cortada automaticamente para uma forma retangular e alinhada horizontalmente ao fundo.

## Etapa 2: Editar os documentos digitalizados

Na tela Editar, você pode editar os documentos digitalizados.



Funções da tela Editar

1. Girar o resultado da digitalização	3. Ajustar as cores, o brilho e o contraste
2. Redimensionar a área de digitalização usando as alças	4. Ajustar o fundo

Quando terminar, clique em **OK** para aceitar as configurações. Para voltar para a tela Editar depois, clique em **Editar** na tela principal.

**Nota:** se você clicar em **Cancelar**, o resultado da digitalização não será salvo na memória.

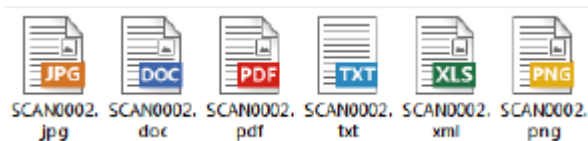
## Etapa 3: Salvar e compartilhar os documentos digitalizados

Antes de salvar os documentos digitalizados, certifique-se de selecionar o idioma de reconhecimento correto. O idioma de reconhecimento padrão é definido como **Inglês**. Graças à potente tecnologia de reconhecimento de texto da I.R.I.S., você pode reconhecer documentos em 130 idiomas.

PC com Windows	Mac OS
<p><b>Para alterar o idioma do reconhecimento de texto:</b></p> <ul style="list-style-type: none"> <li>• Clique em <b>Opções &gt; Configurações</b>.</li> <li>• Clique em <b>Reconhecimento de texto</b>.</li> <li>• Selecione o(s) idioma(s) necessário(s) na lista. Você pode selecionar até três idiomas simultaneamente.</li> </ul>	<p><b>Para alterar o idioma do reconhecimento de texto:</b></p> <ul style="list-style-type: none"> <li>• Clique em <b>Scanner Mouse &gt; Preferências</b>.</li> <li>• Clique em <b>Reconhecimento de texto</b>.</li> <li>• Selecione o idioma desejado na lista.</li> </ul>

## 1. Salve os documentos nos aplicativos padrão.

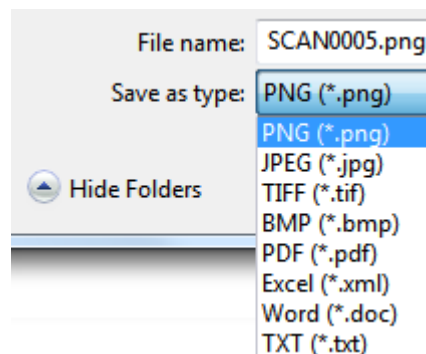
1. Clique duas vezes no formato de saída desejado.



2. O documento abre no aplicativo padrão desse formato.
3. Salve o documento dentro do aplicativo padrão.

## 2. Salve os documentos como arquivos de saída.

1. Clique em **Salvar**.
2. Digite o nome do arquivo e selecione um tipo de arquivo.  
Os tipos de arquivo compatíveis são: png, jpeg, tiff, bmp, pdf, xml, txt e doc.



3. Em seguida, clique em **Salvar**.

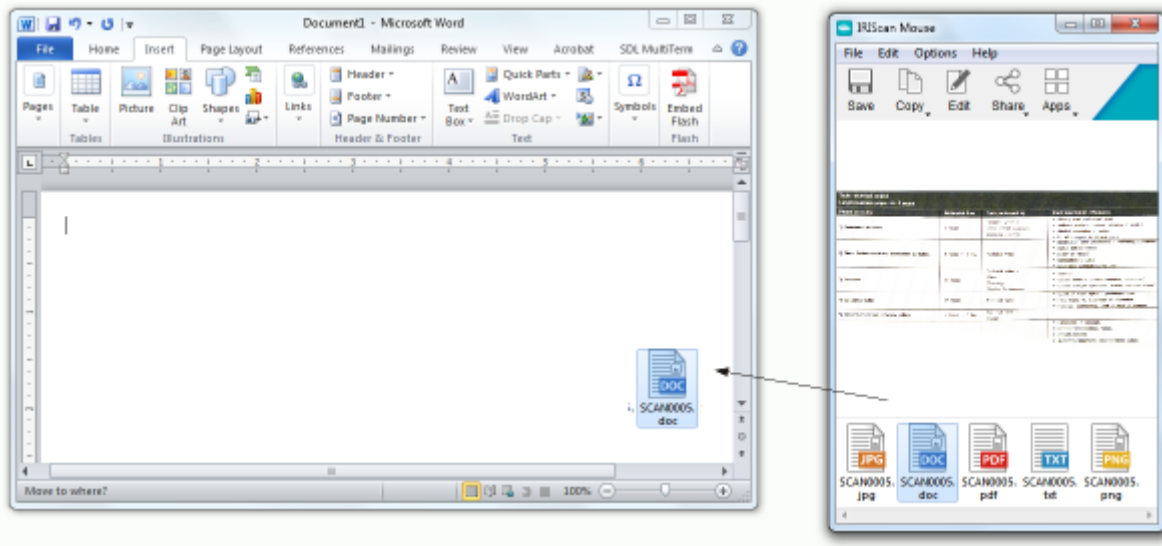
### Notas:

Os arquivos PDF e de imagem salvos podem ser hipercompactados com o **IRISCompressor™** incluído.

Ao digitalizar tabelas, é recomendável salvá-las como arquivos .xml.

### 3. Arrastar e soltar em aplicativos.

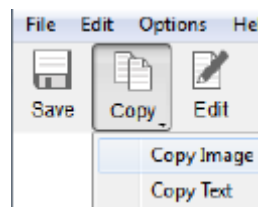
1. Escolha o formato em que deseja salvar o documento.
2. Abra um aplicativo que ofereça suporte ao formato selecionado.  
Por exemplo, Microsoft Word ou Pages para Doc ou Adobe Reader para PDF.
3. Arraste o ícone do formato desejado e solte-o no aplicativo.



**Nota:** você também pode arrastar os resultados da digitalização e soltá-los diretamente na área de trabalho ou em pastas de arquivos.

### 4. Copiar como imagem ou texto

1. Clique em **Copiar**.



2. Selecione **Copiar imagem** ou **Copiar texto**.
3. Abra um aplicativo que ofereça suporte a imagens ou RTF, ou a ambos. Por exemplo, Microsoft Word ou Pages.
4. Em seguida, clique em **Colar** nesse aplicativo.

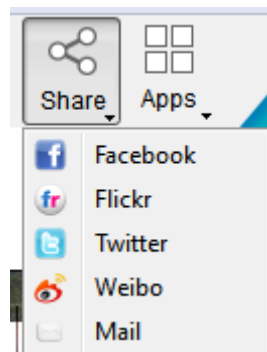
**Nota:** você também pode usar os atalhos de copiar e colar.



## 5. Compartilhar imagens via Mail, Facebook, Twitter e Flickr

**Nota:** quando as funções de compartilhamento são usadas, as digitalizações sempre são enviadas como **imagens**.

1. Clique em **Compartilhar**.
2. Selecione o aplicativo necessário.  
Você precisará de uma conta válida do Facebook, do Twitter ou do Flickr e de uma conexão com a Internet para compartilhar documentos por meio desses aplicativos.



3. Uma janela de login aparece. Faça login na sua conta agora.

## 6. Enviar documentos para aplicativos

### Cardiris™

Ao digitalizar cartões de visita, você pode reconhecê-los e armazená-los no Cardiris™, o potente organizador e solução de digitalização de cartões de visita da I.R.I.S.

**Importante:** Cardiris™ deve ser instalado antes do aplicativo do IRIScan™ Mouse. Caso contrário, desinstale o IRIScan™ Mouse, insira o CD-ROM do IRIScan™ Mouse e instale o Cardiris™. Em seguida, instale o IRIScan™ Mouse.

1. Clique em **Aplicativos > Cardiris™**.
2. Cardiris™ abre e exibe a digitalização.
3. Agora você pode processar o cartão de visita:
  - Clique duas vezes no cartão digitalizado para o exibir.
  - Selecione o país adequado na lista.



- Depois, clique em **Reconhecer**.  
Os dados são extraídos do cartão e preenchidos nos campos correspondentes.

Para obter mais informações, consulte o arquivo de ajuda do Cardiris™.

## Evernote

As suas digitalizações podem ser enviadas para o Evernote. Se as digitalizações contiverem texto, tanto o texto reconhecido quanto a imagem serão armazenados no Evernote.

1. Verifique se o aplicativo Evernote está instalado no computador.
2. Faça login na sua conta do Evernote.
3. No IRIScan™ Mouse, clique em **Aplicativos > Evernote**.  
A seguinte mensagem aparece: **Evernote - arquivos sincronizados com o Evernote**.
4. Agora as digitalizações foram enviadas para o Evernote.

## Dropbox

As suas digitalizações podem ser enviadas para o Dropbox. Elas são salvas como arquivos de texto (.doc) e como arquivos de imagem (.jpg) na pasta Dropbox.

1. Verifique se o aplicativo Dropbox está instalado no computador.
2. Faça login na sua conta do Dropbox.
3. No IRIScan™ Mouse, clique em **Aplicativos > Dropbox**.  
A seguinte mensagem aparece: **Dropbox - arquivos sincronizados com o Dropbox**.
4. As digitalizações são enviadas para a pasta **Scanner Mouse** no Dropbox.

## Google Translate

Suas digitalizações podem ser traduzidas no Google Translate.

1. Verifique se o seu computador está conectado à Internet.
2. No IRIScan™ Mouse, clique em **Aplicativos > Google Translate**.
3. O texto reconhecido nas digitalizações será enviado para o Google Translate.  
**Nota:** certifique-se de ter selecionado o idioma correto de reconhecimento no IRIScan™ Mouse (consulte a [Etapa 3](#)).

Caso você encontre qualquer problema ao utilizar o IRIScan™ Mouse, consulte as perguntas frequentes ou entre em contato com o suporte técnico em <a href="http://www.irislink.com/support">www.irislink.com/support</a> .
---------------------------------------------------------------------------------------------------------------------------------------------------------------------------------------------------------------------------