

La Guida rapida per l'uso viene fornita per aiutarvi a iniziare a usare **IRISPen™ Executive 7**.

Le descrizioni contenute nella presente guida si basano sul sistema operativo Windows® 7. Prima di utilizzare lo scanner e il software, leggere attentamente la guida. Tutte le informazioni possono essere soggette a modifiche senza preavviso.

Indice

[1. Introduzione](#)

[2. Installazione](#)

[3. Attivazione](#)

[4. Guida introduttiva di IRISPen™](#)

[5. Scansione](#)

[5.1 Acquisizione di testo in applicazioni](#)

[5.2 Acquisizione di immagini](#)

[5.3 Acquisizione di sintesi vocale](#)

[5.4 Acquisizione e traduzione testi](#)

[6. Configurazione](#)

[7. Risoluzione dei problemi](#)

1. Introduzione

IRISPen™ Executive 7 è una comoda penna scanner che consente di acquisire righe di testo in qualunque applicazione compatibile con il formato testo. Con IRISPen™ è inoltre possibile acquisire righe di tabelle e piccole immagini come loghi, firme e formule matematiche.

Grazie alla tecnologia OCR (Optical Character Recognition) di I.R.I.S., IRISPen™ Executive 7 riconosce 130 lingue, codici a barre e font. L'applicazione permette anche di tradurre automaticamente il testo acquisito e leggerlo ad alta voce.

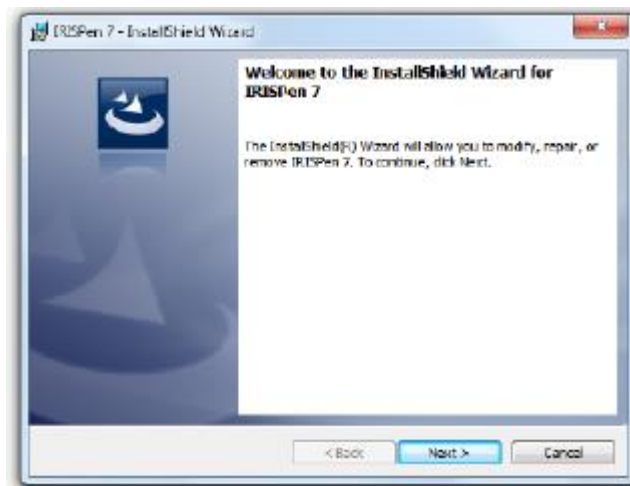
Si noti che con IRISPen™ Executive 7 è possibile acquisire una riga alla volta.

2. Installazione

Importante: verificare di avere i diritti di amministratore necessari sul computer per eseguire l'installazione.

Installazione da CD-ROM:

1. Inserire il CD-ROM di **IRISPen™** nell'apposita unità del computer.
Il menu delle impostazioni viene visualizzato in automatico. Se il menu non si avvia, eseguire il file **setupIRISPen.exe** dal CD.
2. Fare clic su **Installa**. Quindi seguire le istruzioni a video.
Importante: prima di procedere con l'installazione del software verificare che lo scanner non sia connesso.
3. Fare clic su **Fine** per completare l'installazione.



Download del software

L'applicazione IRISPen™ è scaricabile dal sito web I.R.I.S.

1. Aprire il browser Internet e andare su www.irislink.com/softwaredownload.
2. Scorrere verso il basso fino a **IRISPen™**.
3. Fare clic sulla versione desiderata per scaricare il software.

4. Selezionare il percorso dove è stato scaricato il software, quindi eseguire il programma di installazione: **IP7Exec.exe**.
Quindi seguire le istruzioni a video.
5. Fare clic su **Fine** per completare l'installazione.

3. Attivazione

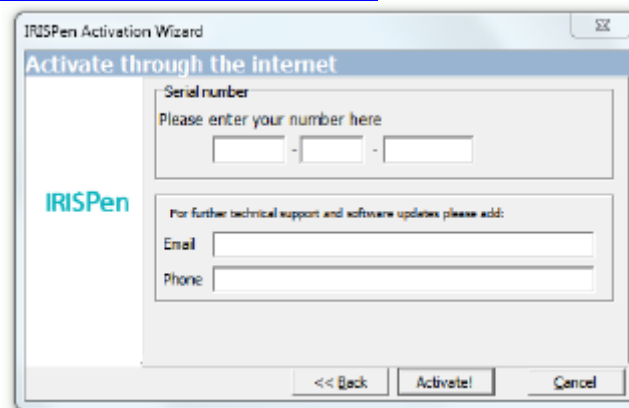
Quando l'installazione sarà completata, verrà chiesto di attivare l'applicazione.

1. Fare clic su **Avanti** nella schermata che appare.
2. Inserire il numero di serie e fare clic su **Attiva**.

Note:

- Per l'attivazione è necessaria una connessione Internet.
- Il numero di serie si trova sul retro della custodia del CD-ROM.
Se non siete più in possesso della custodia del CD-ROM, contattare l'assistenza I.R.I.S. per ottenere il numero di serie:

www.irislink.com/support

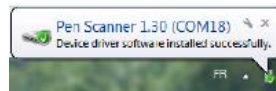


3. Fare clic su **Fine** per chiudere l'attivazione guidata.

4. Guida introduttiva di IRISPen™

Fase 1: Collegare IRISPen™

Collegare IRISPen™ a una porta USB libera (USB 2.0 o superiore). La prima volta che si esegue questa operazione, il driver verrà installato automaticamente. A installazione completata, viene visualizzato un messaggio a fumetto nell'angolo in basso a destra del Desktop.

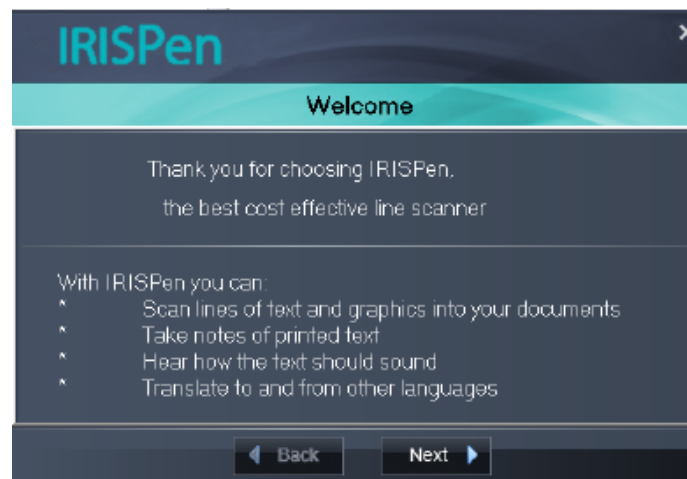


Fase 2: Avviare l'applicazione.

Fare doppio clic sul collegamento **IRISPen™** presente sul Desktop.



Quando si avvia **IRISPen™ Executive 7** per la prima volta, si apre una schermata di **Benvenuto** che vi aiuterà durante la procedura.



Fase 3: Avviare il Tutorial

Nella schermata di Benvenuto, fare clic su **Avanti** per avviare il **Tutorial**.

Il Tutorial mostra come acquisire i testi. Per suggerimenti sull'acquisizione, vedere la sezione [Acquisizione](#) della presente documentazione.



Fase 4: Selezionare la Direzione di acquisizione

Dopo aver guardato il Tutorial, fare clic su **Avanti** per scegliere la **Direzione di acquisizione**.

La direzione di acquisizione dipende da quale mano utilizzate durante questa operazione. Quindi, è necessario selezionare la mano di acquisizione.



Se in seguito si desidera cambiare la mano di scansione, vedere la sezione [Configurazione](#).

Fase 5: Fate pratica con le acquisizioni

Fare clic su **Avanti** per aprire la schermata **Fai pratica**. Qui potrete fare pratica e osservare i risultati ottenuti.

1. Nella barra multifunzione, selezionare la lingua dei documenti.
2. Fare clic, passare IRISPen™ su una riga di testo e verificare i risultati.
Importante: tenere la penna in posizione verticale durante l'acquisizione. **Non** eseguire la scansione ad un angolo di 45 gradi o inferiore.



Suggerimento: in questa schermata è possibile rivedere il **Tutorial** e una **Demo**.

Dopo aver fatto pratica, potrete procedere con un'acquisizione vera e propria.

5. Scansione

In questa sezione verranno illustrate le diverse opzioni di acquisizione di IRISPen™.

Prima di cominciare, verificare che IRISPen™ sia connesso a una porta USB. Se non è collegato, apparirà una piccola croce sull'icona di IRISPen™ nella barra delle applicazioni.



Suggerimenti importanti per la scansione.

I **suggerimenti per la scansione** riportati di seguito aiutano a migliorare la qualità di acquisizione.

- Tenere la penna in posizione verticale per acquisire il testo. **Non** eseguire la scansione ad un angolo di 45 gradi o inferiore.



- Assicurarsi che entrambe le estremità della punta dello scanner tocchino la pagina durante l'acquisizione.
- Acquisire una sola riga di testo alla volta. Assicurarsi che la riga si trovi circa a metà tra le due punte dello scanner.



- Non effettuare scansioni troppo lentamente. Fare scorrere IRISPen™ con movimenti fluidi e uniformi.
- Non esercitare una pressione eccessiva altrimenti l'acquisizione potrebbe risultare irregolare e discontinua.

5.1 Acquisizione di testo in applicazioni

IRISPen™ è in grado di acquisire righe di testo in praticamente qualsiasi applicazione che supporta il formato di testo.

1. Selezionare la lingua desiderata dall'elenco nella barra multifunzione. IRISPen™ Executive 7 riconosce 130 lingue.



2. Fare clic sulla scheda **Acq. e invia a doc/app**.
L'opzione **Acquisisci come > testo** è selezionata per impostazione predefinita.
3. Aprire l'applicazione in cui si vuole inviare il testo acquisito.
L'applicazione deve essere compatibile con il formato testo, come Microsoft Word.
4. Con il mouse fare clic sull'applicazione aperta.
5. Fare clic, fare scorrere IRISPen™ su una riga di testo.
Il testo riconosciuto apparirà nell'applicazione. Se l'acquisizione non è stata eseguita correttamente, sullo schermo appariranno dei suggerimenti animati.
Suggerimento: per ascoltare il testo letto ad alta voce dopo l'acquisizione, selezionare l'opzione **Dillo forte** nella barra multifunzione.

Nota:

Per impostazione predefinita, IRISPen™ aggiunge uno spazio dopo ogni acquisizione e inserisce le nuove acquisizioni sempre sulla stessa riga nell'applicazione, fino a quando questa non sarà piena.

Per iniziare un'acquisizione in una nuova riga:

- Fare clic, fare scorrere IRISPen™ su una riga di testo.
- Alla fine della riga, fare di nuovo clic con IRISPen™.

Il cursore si sposterà alla riga successiva.

Per modificare le impostazioni predefinite, vedere la sezione [Configurazione](#).

5.1.1 Acquisizione di testo verticale

IRISPen™ Executive 7 è possibile acquisire testo verticale, ad esempio testo in giapponese.

Per eseguire la scansione di testo giapponese verticale:

1. Selezionare **Giapponese** dall'elenco di lingue.
2. Quindi selezionare **Verticale** nella barra multifunzione.



5.1.2 Acquisizione di tabelle

IRISPen™ Executive 7 è possibile acquisire tabelle in applicazioni con fogli di calcolo, come ad esempio Excel:

1. Selezionare **Modalità tabella > ON**.
2. Aprire un'applicazione con fogli di calcolo e cliccare al suo interno con il mouse.
3. Fare clic, fare scorrere IRISPen™ su una riga di tabella.
Il contenuto viene inserito nelle varie celle dell'applicazione.

5.1.3 Acquisizione di numeri

Quando i documenti contengono solo numeri, si consiglia di attivare la funzione **solo numeri**.

Per eseguire la scansione di soli numeri:

1. Selezionare **Acquisisci testo come > 123...** sulla scheda **Acq. e invia a doc/app**.

5.1.4 Acquisizione di parole singole

Per eseguire la scansione di parole singole invece che righe intere:

1. Selezionare **Lunghezza testo > Parola singola**.
2. Posizionare lo scanner con precisione sopra ogni singola parola per iniziare l'acquisizione e terminare l'acquisizione con la stessa precisione alla fine di ciascuna parola.

5.1.5 Acquisizione di codici a barre

1. Selezionare **Codice a barre** dall'elenco delle lingue.
2. Fare clic, fare scorrere orizzontalmente IRISPen™ su un codice a barre.
In alternativa, passare la penna ottica diagonalmente sul codice a barre.



5.1.6 Acquisizione di assegni

Con IRISPen™ Executive 7 è possibile acquisire le cosiddette righe MICR situate nella parte basse degli assegni.

Si noti che IRISPen™ riconosce il codice MICR **CMC7**.



Esempio di codice MICR CMC7.

Per eseguire la scansione di questi codici, selezionare **CMC7** dall'elenco delle lingue nella barra multifunzione.



5.2 Acquisizione di immagini

IRISPen™ Executive 7 è possibile acquisire righe di testo come **immagini** nelle applicazioni. Questo può tornare utile per acquisire loghi, firme o formule matematiche, ad esempio.

Acquisizione di immagini in un'applicazione

1. Sulla scheda **Acq. e invia a doc/app**, selezionare **Acquisisci come > Immagine**. Tutte le altre opzioni verranno disattivate.
2. Aprire l'applicazione in cui si vuole inviare il testo acquisito. Si noti che l'applicazione deve supportare le immagini. Es. Paint.
3. Con il mouse fare clic sull'applicazione aperta.
4. Fare clic, passare IRISPen™ su una riga di testo. Apparirà sotto forma di immagine nell'applicazione.

Acquisizione di immagini nella Raccolta immagini

È inoltre possibile acquisire immagini nella Raccolta immagini nell'applicazione IRISPen™.

1. Fare clic sulla scheda **Altre opzioni**.
2. Fare clic su **Raccolta immagini**.
3. Fare clic, fare scorrere IRISPen™ su una riga di testo che si desidera acquisire. Ciascuna riga verrà aggiunta come nuova immagine.



4. È ora possibile salvare tutte le immagini in una barra di scorrimento immagini. In alternativa, fare copia-incolla nelle altre applicazioni.

5.3 Acquisizione di sintesi vocale

Con l'applicazione IRISPen™ è possibile leggere ad alta voce il testo acquisito. È possibile acquisire documenti in due modi:

- Direttamente in un'applicazione aperta.
- Nell'interfaccia IRISPen™, per poi esportare il testo acquisito.

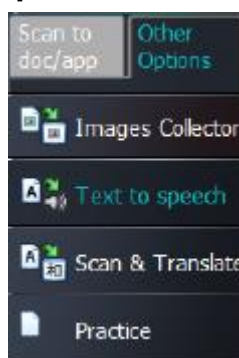
Nota: in ciascun caso, verificare che il computer sia connesso a internet per poter utilizzare questa funzione.

Direttamente in un'applicazione aperta

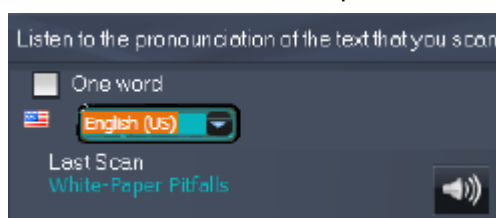
1. Fare clic sulla scheda **Acq. e invia a doc/app**.
2. Selezionare l'opzione **Dillo forte**.
3. Fare clic all'interno di un'applicazione ed eseguire la scansione come d'abitudine. Il testo verrà letto ad alta voce.
Se necessario, vedere [Acquisizione di testo in applicazioni](#).

Nell'interfaccia IRISPen™

1. Fare clic sulla scheda **Altre opzioni > Sintesi voc.**.

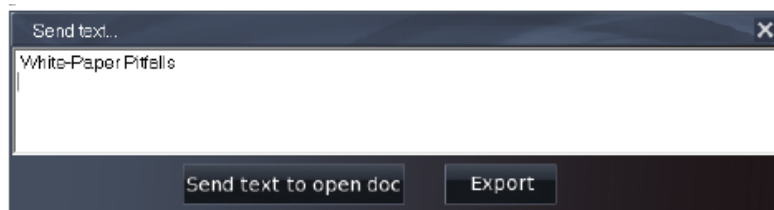


2. Selezionare la lingua del testo che verrà acquisito.



3. Per acquisire parole singole, selezionare l'opzione **Una parola**.
4. Fare clic, fare scorrere IRISPen™ su una riga di testo. Il testo verrà letto ad alta voce.
5. Per ascoltare nuovamente l'ultima acquisizione, fare clic sull'icona dell'altoparlante in cima alla schermata. Per ascoltare il testo completo, fare clic sull'icona dell'altoparlante in fondo alla schermata.
6. Per inviare il testo acquisito a un'applicazione, fare clic su **Invia a** nell'angolo in basso a destra.

- Quindi fare clic su **Invia testo a documento aperto** per inviarlo all'applicazione attualmente aperta.
- In alternativa, fare clic su **Esporta** per salvare il testo in formato .txt.



5.4 Acquisizione e traduzione testi

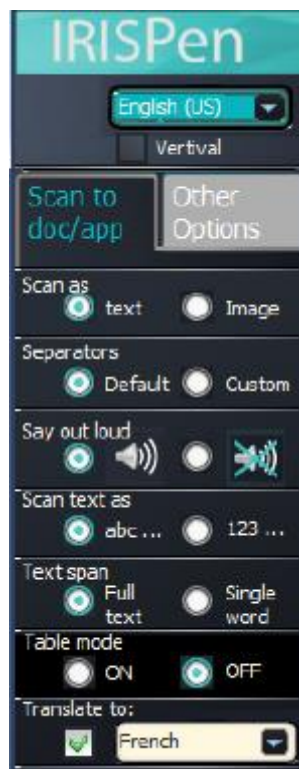
Il testo acquisito può essere tradotto all'istante grazie all'applicazione IRISPen™. È possibile acquisire e tradurre documenti in due modi:

- Direttamente in un'applicazione aperta.
- Nell'interfaccia IRISPen™, per poi esportare il testo tradotto.

Nota: in ciascun caso, verificare che il computer sia connesso a internet per poter utilizzare questa funzione.

Traduzione di un testo direttamente in un'applicazione

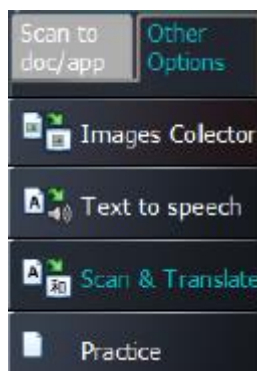
1. Fare clic sulla scheda **Acq. e invia a doc/app**.
2. Selezionare l'opzione **Acquisisci come > testo**.
3. Selezionare la lingua di acquisizione dall'elenco in cima alla barra multifunzione.
4. Selezionare **Traduci in**, e selezionare dall'elenco la lingua di arrivo.
Nota: per ascoltare il testo letto ad alta voce nell'applicazione, selezionare **Dillo forte**.



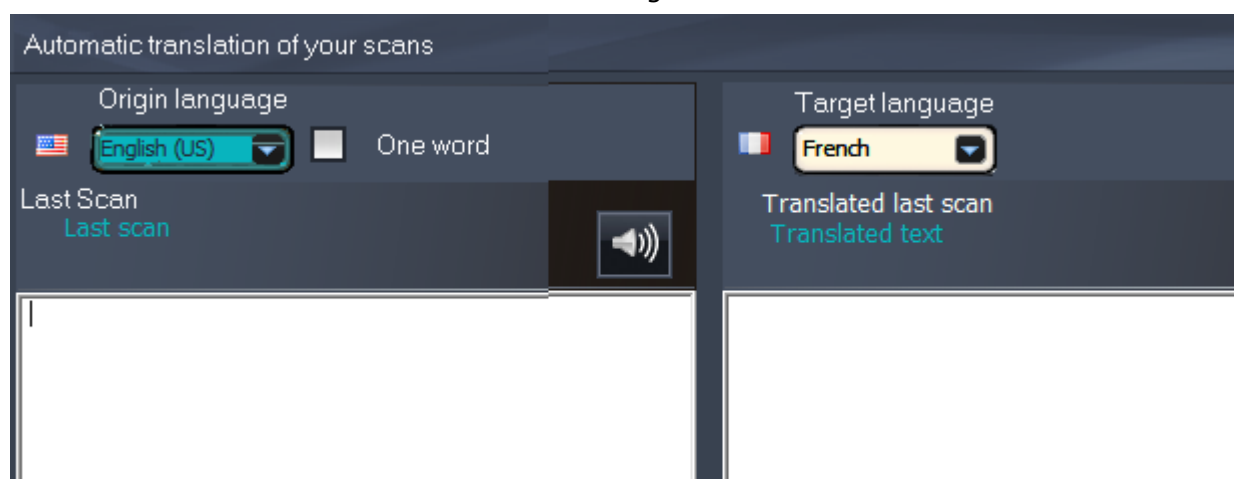
5. Aprire l'applicazione in cui si vuole inviare il testo acquisito. L'applicazione deve essere compatibile con il formato testo, come Microsoft Word.
6. Con il mouse fare clic sull'applicazione aperta.
7. Fare clic, fare scorrere IRISPen™ su una riga di testo. Il testo tradotto apparirà nell'applicazione.

Traduzione di testo nell'interfaccia IRISPen™

1. Fare clic sulla scheda **Altre opzioni** > **Acquisisci& Traduci**.



2. Nella colonna di sinistra selezionare la lingua del testo che verrà acquisito.
3. Nella colonna di destra selezionare la lingua della traduzione.

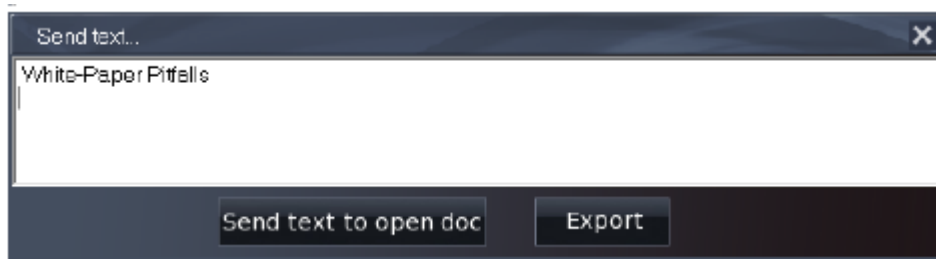


4. Per acquisire parole singole, selezionare l'opzione **Una parola**.
5. Fare clic all'interno della colonna di sinistra.
6. Fare clic, passare IRISPen™ su una riga di testo. Il testo verrà tradotto nella colonna di destra.
7. Per ascoltare il testo acquisito o la sua traduzione letta ad alta voce, fare clic sull'icona dell'altoparlante corrispondente.



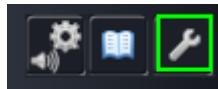
8. Per inviare il testo acquisito a un'applicazione, fare clic su Invia a in fondo a ciascuna colonna.

- Quindi fare clic su **Invia testo a documento aperto** per inviarlo all'applicazione attualmente aperta.
- In alternativa, fare clic su **Esporta** per salvare il testo in formato .txt.




6. Configurazione

Per accedere alle impostazioni di configurazione, fare clic sull'icona delle impostazioni nell'angolo in basso a sinistra.



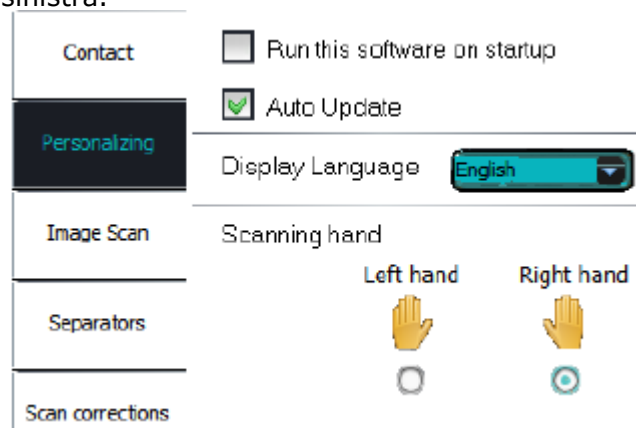
Contatti

In questa scheda è possibile inserire il proprio Nome, E-mail e Numero di telefono. Se questi campi vengono compilati, i dati inseriti compileranno automaticamente il modulo di contatto per rivolgersi all'Assistenza tecnica. È possibile contattare l'Assistenza tecnica facendo clic su  seguito da **Chiama l'assistenza**.

Pers.

In questa scheda è possibile personalizzare la propria applicazione IRISPen™.

- Per avviare IRISPen™ automaticamente all'accensione del computer, selezionare **Esegui il software all'avvio**.
- IRISPen™ si aggiorna automaticamente non appena sono disponibili nuovi aggiornamenti. Per evitare gli aggiornamenti automatici, deselezionare l'opzione **Aggiornamento automatico**.
- IRISPen™ è disponibile in 20 lingue. Selezionare dall'elenco la lingua desiderata.
- Selezionare la **mano di acquisizione**.
 - Selezionare **Mano destra** per acquisire le righe da sinistra a destra.
 - Selezionare **Mano sinistra** per acquisire le righe da destra a sinistra.



Scan. imm.

In questa scheda è possibile definire la larghezza minima di un'immagine. In genere la larghezza predefinita è quella consigliata (3000 pixel). Per acquisire testo di dimensioni estremamente ridotte, è possibile aumentare la larghezza minima dell'immagine. Più grande è questo valore, più piccolo è il testo che si può acquisire.

Separatori

Con i separatori è possibile stabilire come separare le righe da acquisire.

Sep. tra le scan.: selezionare l'azione che IRISPen™ dovrà eseguire dopo aver acquisito una riga.

Separatore di clic: selezionare l'azione che IRISPen™ dovrà eseguire quando si fa clic con la penna dopo aver acquisito una riga.

Sep. tra le tabelle: selezionare l'azione che IRISPen™ dovrà eseguire durante l'acquisizione di tabelle nella Modalità tabella.

Correzioni scan.

La funzione di correzione delle scansioni aiuta a migliorare la tecnica di acquisizione. È possibile visualizzare le correzioni delle scansioni sotto forma di animazioni, messaggi a fumetto o non visualizzarle affatto.

7. Risoluzione dei problemi

In caso di problemi nell'utilizzo di IRISPen™ Executive 7:

- Consultare la sezione **Risoluzione dei problemi** nell'interfaccia.



- Fare clic sui punti interrogativi nell'interfaccia per accedere al file **Aiuto**.
- Contattare l'assistenza I.R.I.S. sul sito www.irislink.com/support.