

Denne hurtige brugervejledning hjælper dig i gang med **IRISPen Air™ 7**.
Læs venligst denne vejledning, inden du betjener denne scanner og dens software. Alle oplysninger er genstand for ændring uden forudgående varsel.

Indholdsfortegnelse

[1. Introduktion](#)

[2. Installation](#)

[3. Kom i gang med IRISPen™](#)

[4. Scanning](#)

[5. Aktivering](#)

[6. Konfiguration](#)

[7. Fejlsøgning](#)

[8. Specifikationer](#)

[9. Overensstemmelse](#)

1. Introduktion

IRISPen Air™ 7 er en handy, trådløs scannerpen, der gør det muligt for dig at scanne linjer med tekst ind i enhver tekstkompatibel applikation. Med IRISPen™ kan du også scanne linjer og små billeder så som logoer, signaturer og matematiske formler.

Takket være I.R.I.S.' Med OCR-teknologi (optisk tegngenkendelse), kan IRISPen Air™ 7 genkende 130 sprog, stregkoder og CMC7-skrifttyper. Du kan også få applikationen til automatisk at oversætte den scannede tekst og læse den højt.

IRISPen Air™ 7 er kompatibel med Windows-pc'ere, Mac OS X-computere, iOS- og Android-enheder. Den kan tilsluttes din computer via Bluetooth (4.0) eller USB-kabel.

Bemærk, at med IRISPen Air™ 7 kan du scanne en linje ad gangen.

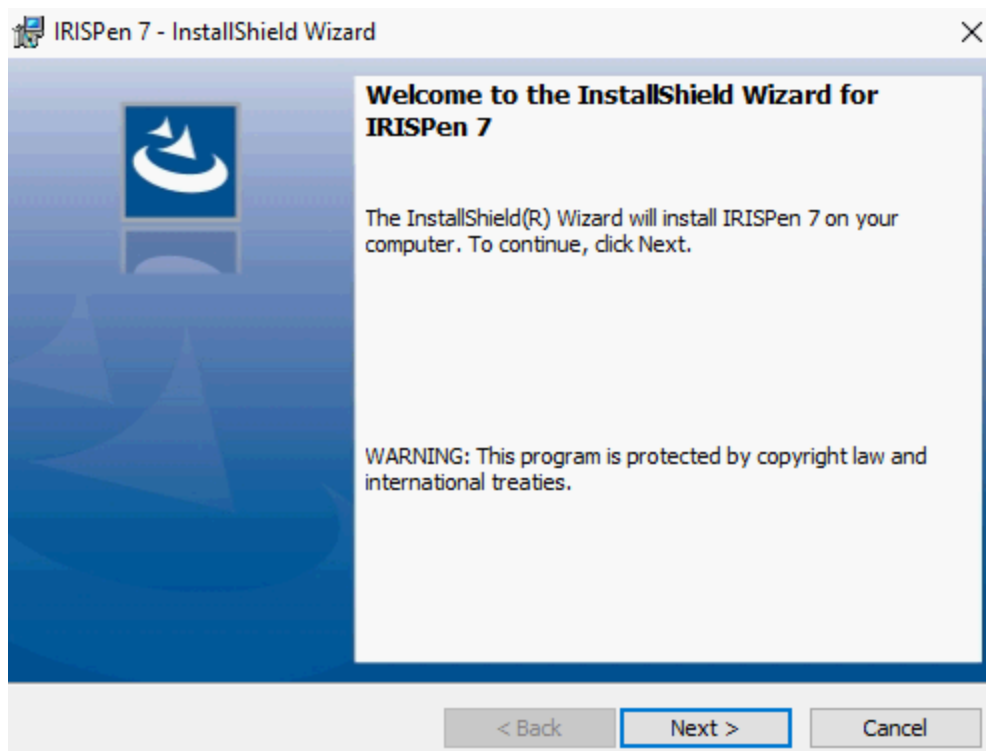
2. Installation

Vigtigt!

Sørg for, at du har de nødvendige administrationsrettigheder på din computer til installationen. Sørg for, at IRISPen™ er frakoblet, inden du installerer softwaren.

IRISPen™-applikationen skal hentes fra I.R.I.S.' hjemmeside.

1. Åbn din internetbrowser og navigér til www.irislink.com/softwaredownload.
2. Scroll ned til **IRISPen™**.
3. Vælg dit **Operativsystem**.
4. Klik på **Download** for at hente softwaren.
5. Navigér til det sted, hvor du har hentet softwaren til, og kørs IRISPen™ -**installationsfilen** (.exe for Windows og .mpk for Mac OS).
6. Følg vejledningen på skærmen.
Bemærk: installationen kan tage noget tid.
7. Klik **Afslut** for at gennemføre installationen.



3. Kom i gang med IRISPen™

Før du begynder:

Oplad IRISPen™ i 5 timer. Dette gøres ved at tilslutte den til en computer ved hjælp af det medfølgende USB-kabel og tænde computeren eller sætte den til IRISPen™ i en strømkontakt. Den grønne batteri-led blinker langsomt, når batteriet oplades. Når batteriets led bliver ved at lyse, er batteriet helt opladet.

Bemærk: batterivarigheden i brug er omkring 4 timer. Når batteriet er næsten dødt, begynder batteriets led at blinke hurtigt. Genopladningstiden er ca. 2,5 timer. Bemærk, at batteristatussen også er indikeret i IRISPen™-appen.

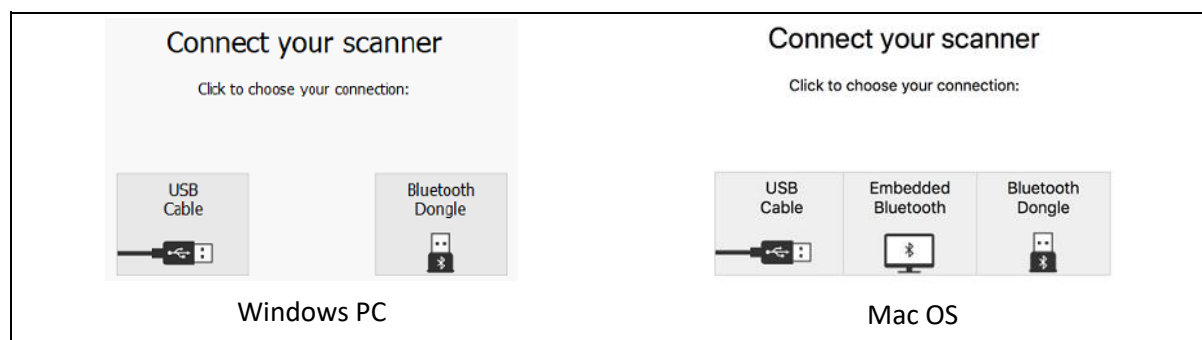


Trin 1: Start IRISPen™-applikationen og tilslut IRISPen™

Dobbeltklik på IRISPen™-genvejen på skrivebordet.



Når du starter IRISPen™ for første gang og du endnu ikke har tilsluttet pennen, starter en **Vejledning** for at hjælpe dig. IRISPen Air™ 7 kan blive tilsluttet på to måder: via det leverede **USB-kabel** eller via **Bluetooth**.



Følg vejledningerne i **tilslutningsvejledningen**.

Hvis du vil afspille vejledningen igen senere, skal du navigere til [Fejlsøgning > Tilslut scanner...](#)

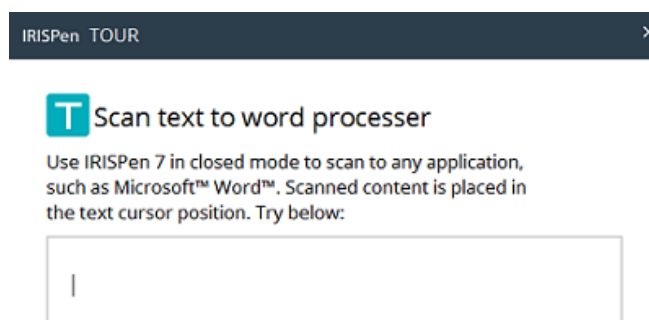
Vigtig oplysning:

- På **Windows PC**: isæt den medfølgende **dongle** i en gratis USB-port (2.0).
- På **Mac OS** anbefales det at bruge den **integrerede Bluetooth** i OS.
Bemærk at IRISPen Air™ 7 understøtter **Bluetooth 4.0** og højere. **Den er ikke kompatibel med ældre versioner af Bluetooth.**
- Tryk på scanningsspidsen i 3 sekunder for at aktivere pennen.
- Den blå Bluetooth-led blinker langsomt, mens pennen bliver parret med din computer.
- Parringen kræver ikke en adgangskode.
- Parringen kan tage noget tid at gennemføre.
- Når Bluetooth-forbindelsen er blevet etableret, lyser den blå led stadig.
 - ❗ **Advarsel:** hvis IRISPen™ er tilsluttet, men du ikke kan se det på din enhed, skal du sørge for, den ikke er tilsluttet en anden enhed i nærheden. Se afsnittet [Fejlsøgning](#) om nødvendigt.
- Første gang du tilslutter IRISPen™ starter **IRISPen™-tour** automatisk

Trin 2: Følg IRISPen™-tour

Gennemgå de forskellige trin og klik på **Næste** efter hvert trin.

- Set **prøvevideoen**.
Bemærk: hvis du vil se prøvevideoen igen senere, skal du navigere til **Indstillinger > Hjælp og support > Se vores tour**.
- Vælg **Scanningshånd**, **Grænsefladesprog** og **Input-sprog**.
Bemærk: hvis indstillingerne skal ændres efterfølgende, henvises til emnet [Konfiguration](#).
- Udfør din scanning og forsøg med forskellige scanningsmuligheder så som scanning til en Word-processor, scanning og oversættelse af tekst, scanning og højtlesning af tekst.



- Når touren er afsluttet, klikkes på **Færdig**.

Bemærk: når IRISPen™ er inaktiv i mere end 12 minutter (ved fuldt batteri), slukker den automatisk.

4. Scanning

I dette afsnit forklarer vi de forskellige scanningsmuligheder i din IRISPen™.

Inden du begynder, skal du sikre dig, at IRISPen™ er tændt og tilsluttet korrekt. Hvis dette ikke er tilfældet, står der **Frakoblet** i applikationskærbilledet.

Vigtige scanningstips

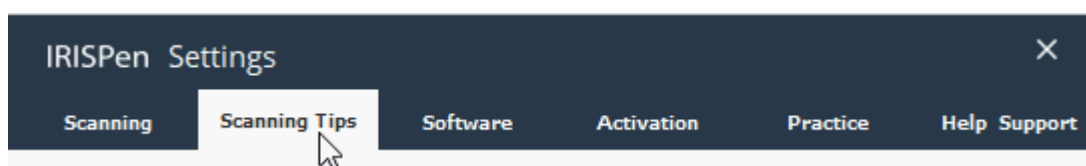
Husk på de følgende **scanningstips**, der hjælper med at forbedre scanningskvaliteten:

- Hold pennen ret opad for at scanne tekst. **Undlad** at scanne i en 45 graders vinkel eller mindre.
- Sørg for, at begge de skarpe ender på scanningsspidsen altid rører ved siden under scanning.
- Scan en linje med tekst ad gangen. Sørg for, at linje er cirka midt mellem de to scanningsspidses.



- Undgå at scanne for langsomt. Skub IRISPen™ jævnt i en glidende bevægelse.
- Undgå at anvende for meget magt. Ellers risikerer du, at scanningsresultatet bliver rystet og ujævnt.

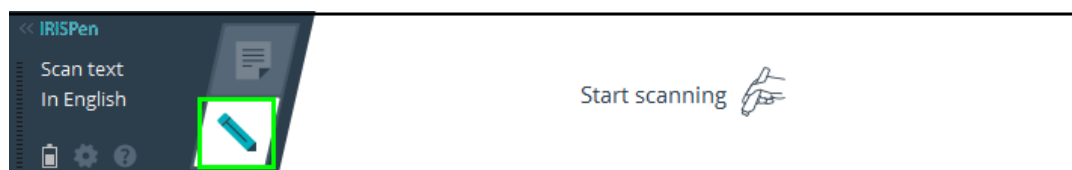
Tips til scanning kan til enhver tid nås fra applikationskærbilledet eller fra **Indstillinger... > Tips til scanning**



Scanningmetoder

Der er to scanningmetoder: inde fra IRISPen™-applikationen og direkte i andre applikationer.

IRISPen™-grænsefladen vises. Bemærk, at penikonet er valgt. Dette betyder, du scanner [inde i IRISPen™ -applikationen](#).



For at scanne direkte i en anden applikation vælges arkikonet. Derefter åbnes den applikation, du gerne vil scanne og klikke med musen i. Din tekst/dit billede indsættes ved markørens position, når du scanner.




Tip: når du scanner til en anden applikation, kan du minimere IRISPen™-grænsefladen ved at klikke på pilen til venstre.



Grænsefladen ser derefter ud på følgende måde i venstre side af skærmen:



Scanningsindstillinger

Der findes mange scanningsindstillinger. Klik på ikonet **Indstillinger** for at få adgang til dem .

Scanningstype

Vælg **Scanningstypen**. IRISPen™ kan scanne de følgende typer:

- **Tekst**

Når der scannes **Tekst** til en applikation, tilføjer IRISPen™ som udgangspunkt et mellemrum efter hver scanning og tilføjer nye scanninger på samme linje i din applikation, indtil linjen er fuld. Klik og skub IRISPen™ over en tekstlinje for at starte en ny linje. Ved enden af linjen klikkes igen med IRISPen™. Markøren bevæger sig nu til linjen nedenunder. Se emnet [Konfiguration for at ændre standardindstillingerne](#).

- **Billede**

Muligheden **Billede** er praktisk ved scanning af logoer, signaturer eller eksempelvis matematiske formularer.

- **Tal**

Når dine dokumenter kun indeholder tal, anbefaler vi, at man aktiverer muligheden **Tal**.

- **Tabel**

Muligheden **Tabel** er nyttig, når man scanner tekst til regneark-applikationer: åbn en regnearkapplikation og klik med musen i den. Klik og skub IRISPen™ over en tabellinje. Indholdet er udfyldt i forskellige celler i applikationen.

- **Stregkode**

Muligheden **Stregkode** er kun tilgængelig i Windows-versionen.

For at scanne en stregkode skal man klikke og skubbe IRISPen™ vandret eller lodret over stregkoden.



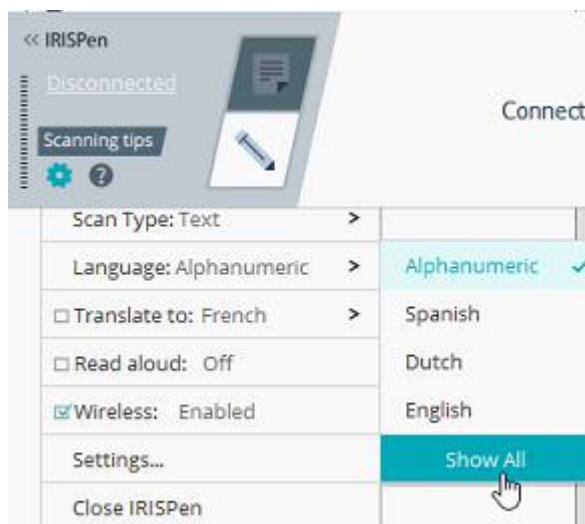
Sprog

Vælg **sproget** for de dokumenter, du vil scanne. IRISPen Air™ 7 genkender 130 sprog.

IRISPen™ understøtter også lodret tekst på japansk. De lodrette skrevne sprog er markeret med et "Vert.".

For at genkende en kombination af udelukkende alfabetiske og numeriske tegn vælges **Alfanumerisk** i sproglisten.

Med IRISPen™ kan du også scanne de såkaldte MICR-linjer, du finder i bunden af checks. For at gøre dette vælges **CMC7** i sproglisten.



For at oversætte den scannede tekst vælges muligheden **Oversæt til** og der vælges det sprog, som teksten skal oversættes til.

Advarsel: sørg for, din computer er forbundet til internettet for at anvende denne funktion.

Bemærk: når der scannes til en anden applikation, bliver teksten øjeblikkeligt oversat og den oprindelige tekst vises ikke. Ved scanning inde i IRISPen™-applikationen ser man både den oprindelige og den oversatte tekst.

Læs højt

For at få læst teksten højt efter scanning vælges **Læs højt**.

Teksten vil blive læst af den stemme, du vælger i [Konfigurationer](#)-indstillingerne.

Advarsel: sørg for, din computer er forbundet til internettet for at anvende denne funktion.

Trådløs

Denne indstilling er som standard aktiveret.

Hvis IRISPen™-applikationen er installeret på flere enheder, kan du indstille muligheden **Trådløs** til **Deaktiveret** på de enheder, du ikke bruger i øjeblikket for at forhindre, at IRISPen™ opretter forbindelse til den forkerte enhed.

Lukning af IRISPen™-applikationen

Når du vil lukke applikationen, skal du vælge ikonet **Indstillinger** () og klikke på **Luk IRISPen™**.

Slukning af IRISPen™

Man slukker IRISPen™ ved hurtigt at klikke på scanningspidserne mod overfladen tre gange.

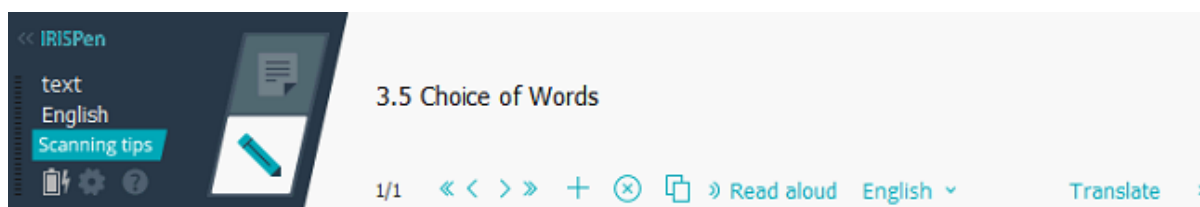
Bemærk: når IRISPen™ er inaktiv i mere end 12 minutter (ved fuldt batteri), slukker den automatisk.


Scanning i IRISPen™-applikationen

I dette afsnit giver vi yderligere oplysninger om, hvordan man scanner inde i IRISPen™-applikationen.

Inden du begynder, skal du sikre dig, at IRISPen™ er tændt og tilsluttet korrekt. Hvis dette ikke er tilfældet, står der **Frakoblet** i applikationsskærmbilledet.

- Klik på penikonet.
- Klik og skub IRISPen™ over en tekstlinje.
Den genkendte tekst indtastes i tekstfeltet.

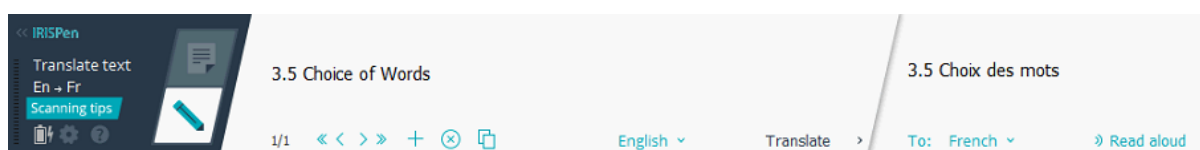


- Gentag de forrige trin for at scanne flere linjer.
Bemærk, at en tekstlinje svarer til en scanning.
- Klik på piletasterne for at bladre gennem scanningerne. Antallet af scanninger er angivet på den venstre side af pilene.
- For at tilføje en ekstra scanning klikkes på plus-knappen. Herefter kan du scanne din linje.
- Klik på knappen X for at slette dine scanninger en efter en. Eller brug Ctrl+klik for at slette alle scanninger.
- Hvis du vil kopiere og indsætte den aktuelle scanning i en anden applikation, skal du klikke på ikonet kopier/indsæt . Eller brug Ctrl+klik for at kopiere og indsætte alle scanninger.

Bemærk: sørg for du åbner en applikation, der understøtter dit indhold.

- Vælg det tilsvarende sprog for at få teksten læst op og klik på **Læs op**.
Bemærk: sørg for, din computer er forbundet til internettet for at anvende denne funktion.
- Klik på **Oversæt** for at oversætte teksten. I det ekstra felt der vises, vælges det korrekte oversættelsessprog. Teksten oversættes automatisk.


Bemærk: sørg for, din computer er forbundet til internettet for at anvende denne funktion.



5. Aktivering

IRISPen™-applikationen skal aktiveres, før den kan anvendes. Ikke-aktiverede kopier kan kun anvendes i 30 dage.

Online aktivering

1. Klik på ikonet **Indstillinger** .
2. Klik på **Indstillinger...**
3. Klik på fanebladet **Aktivering**.
4. Indtast **Aktiveringskoden**.

Aktiveringskoden kan findes på produktets æske eller den er blevet fremsendt via e-mail. Koden består af 18 tegn.

Bemærk at aktiveringen kræver en internetopkobling.

5. Når du er færdig, skal du klikke på **Færdig**.

6. Konfiguration

Sådan får du adgang til konfigurationsindstillingerne:

- Klik på ikonet **Indstillinger** .
- Klik på **Indstillinger...**

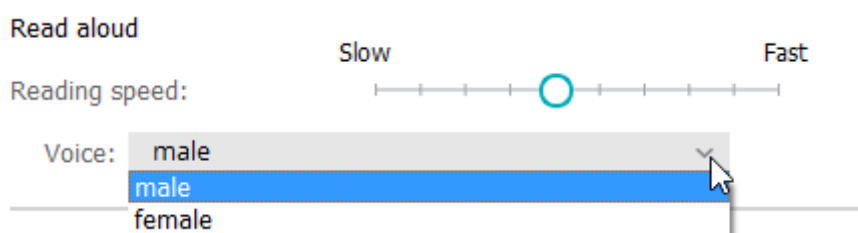
Fanebladet Scanning

Scannerhånd

- Vælg **højrehåndet** for at scanne linjer fra venstre mod højre.
- Vælg **venstrehåndet** for at scanne linjer fra højre mod venstre.

Vigtig bemærkning: nær der scannes hebraisk tekst, skal du anvende modsat scanningshånd, da hebraisk skrives fra højre mod venstre.

Læs højt



- Flyt skyderen for at justere talehastigheden.
- Vælg om teksten skal oplæses af en mand eller kvinde.

Bemærk: TTS-stemmen (tekst til tale) vælges automatisk ud fra OCR-målsproget. (TTS anvender [Amazon Polly](#))

Indtastning i eksternt program

Indstillingen afgør, hvordan de linjer du indtaster, skal adskilles.

- **Indsæt efter scanning:** vælg, hvad IRISPen™ skal gøre, efter du har scannet en linje.
- **Indsæt på enhedsklik:** vælg, hvad IRISPen™ skal gøre, når du klikker på pennen, efter at have scannet en linje.
- **Indsæt mellem celler:** vælg, hvad IRISPen™ skanår der scannes tabeller i tabeltilstand.

Scanner

Klik på **Skift**, hvis du vil tilslutte til en anden scannerpen.

Softwarefaneblad

Grænseflade

- IRISPen™ er tilgængelig på 20 grænsefladesprog. Vælg det ønskede sprog i listen.
- **Widget-side:** applikationerne som standard vist i **Venstre** side af din computerskærm. De kan også vises i **Højre** side.
- Hvis du vil starte IRISPen™ automatisk, når du starter din computer, skal du vælge muligheden **Start IRISPen Air™ 7 ved opstart** .
- Når du tilslutter IRISPen™, vises startvejledningen automatisk. Hvis du vil deaktivere disse muligheder, fjernes krydset i **Vis startvejledning, når enheden tilsluttes**.

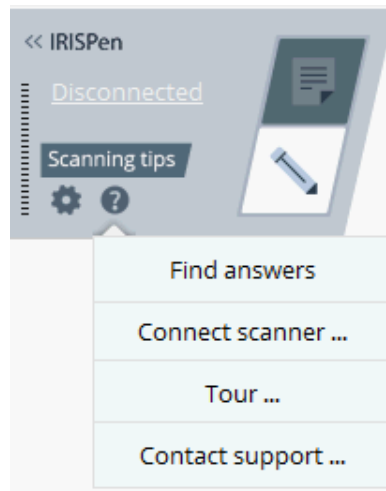
Opdateringer


- For at hjælpe med at forbedre IRISPen™-applikationen, skal denne mulighed holdes valgt: **Tillad at sende anonyme brugsstatistikker og hjælp med at forbedre dit produkt.**
- IRISPen™ opdateres automatisk, når nye opdateringer er tilgængelige. Hvis du vil undgå automatiske opdateringer, skal du fravælge muligheden **Installer automatisk opdateringer**.

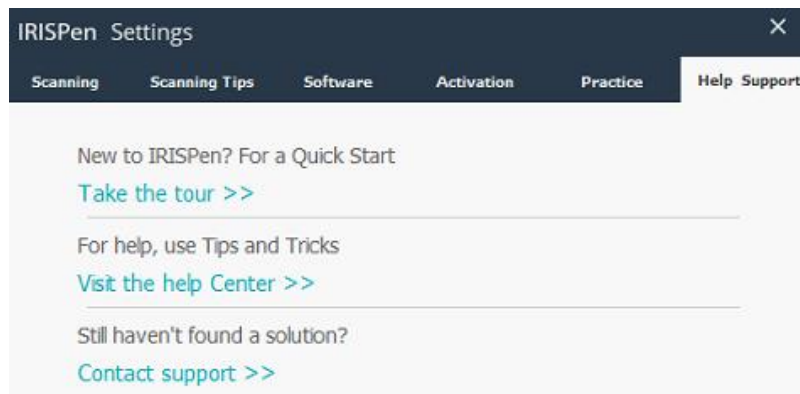
7. Fejlsøgning


Hvis du oplever problemer med din IRISPen Air™ 7:

- Klik på spørgsmålstegnet for at vise fejlsøgningsmenuen. Vælg det punkt, du har brug for og følg vejledningerne.



- Rådfør dig med afsnittet **Hjælp og support** i grænsefladen:
 - Klik på ikonet **Indstillinger** .
 - Klik på **Indstillinger...**
 - Klik på fanebladet **Hjælp og support**.



 **Tip:** for en liste over kompatible enheder, skal man klikke på linkene for at komme til [IRISPen Air™ 7-afsnittet](#) i [I.R.I.S.' tekniske support-hjemmeside](#) og scrolle ned til **Kompatibilitet**.

8. Specifikationer

Produktspecifikationer

Scannersensor	CMOS
Scanners størrelse (H x L x D)	3,5 x 15 x 2,5 cm (1,37 x 5,51 x 0,98)
Scanners vægt	28 gr
Maksimal størrelse af scanner	8 mm
Grå dybde	1 bit
DPI-opløsning	300
Scanningshastighed	3 sekunder
USB	2.0

Bluetooth-specifikationer

Standard	Bluetooth Low Energy Core 4.0 specifikationsfølgelig
Frekvensområde	Brugt i drift 2402 MHz – 2480 MHz Optaget blok 2400 MHz – 2483.5 MHz
Antal kanaler	40 kanaler på hver 2 MHz
Datarate	1 Mbps
Overførselskraft (EIRP)	0,35 mW maks

Batterispecifikationer

Type	Enkelt celled lithiumpolymer (LiPo)
Model	GSP051050
Nominal kapacitet	200mAh
Nominal spænding	3.7 V
Maksimal spænding	4.2 V
Maksimal udsendelsesstrøm	200 mA
Batteriets størrelse (H x L x D)	5,0 x 10 x 50 mm
Vægt	Maks. 6 g

Al software og alle drivere er tilgængelige for download på www.irislink.com/softwaredownload.

9. Overensstemmelse

Overholdelse af RoHS og WEEE

Dette produkt overholder RoHS-regulativerne udstykket af Europaparlamentets og Rådets direktiv vedrørende begrænsning af farlige stoffer i elektrisk og elektronisk udstyr (1999/5/EC), samt direktivet vedrørende affald fra elektrisk og elektronisk udstyr (WEEE) (1999/5/EC).

FCC radiofrekvens og interferenserklæring

Dette udstyr er blevet testet og overholder grænserne for en klasse B digital enhed, i henhold til del 15c i FCC-reglerne. Disse grænser er designet til at yde rimelig beskyttelse mod interferens i beboelsesomgivelser. Dette udstyr genererer, bruger og kan udstråle radiofrekvensenergi, og er det ikke installeret og brugt i overensstemmelse med instruktionerne, kan det forårsage skadelig interferens i radiokommunikationer. Der er imidlertid ingen garanti for, at der ikke vil opstå interferens i en bestemt installation. Hvis dette udstyr forårsager skadelig interferens i radio- eller tv-modtagelsen, hvilket kan afgøres ved, at man tænder eller slukker udstyret, opfordres brugeren til at forsøge at udbedre interferensen ved en af de følgende foranstaltninger:

- Flyt eller ryk modtagerantennen.
- Gør afstanden større mellem udstyret og modtageren.
- Tilslut udstyret til en anden udgang og et andet kredsløb end det, modtageren er tilsluttet.
- Rådfør dig med forhandleren eller en erfaren radio-/tv-tekniker.

Dette udstyr er blevet testet og certificeret til at overholde grænserne for en klasse B digital enhed, i henhold til FCC-reglerne. For at overholde FCC-reglerne skal der bruges beskyttede kabler til dette udstyr. Drift med ikke-godkendt udstyr eller ubeskyttede kabler resulterer sandsynligvis i interferens i radio-/tv-modtagelsen. Brugeren skal være opmærksom på, at hvis der foretages ændringer eller tilretninger i udstyret, uden disse er godkendt af producenten, kan det gøre brugerens ret til at bruge udstyret ugyldig. Enheden overholder del 15c i FCC-reglerne. Driften er genstand for de følgende to forhold: (1) Denne enhed må ikke forårsage skadelig interferens og (2) denne enhed skal acceptere al modtagen interferens herunder interferens, der kan forårsage uønsket drift.