



Stručná uživatelská příručka – IRIScan™ Executive 4



IRIScan™ Executive 4

## 1. Úvod

Tato uživatelská příručka vám pomůže začít používat mobilní oboustranný skener **IRIScan Executive 4**.

Skener je kompatibilní pouze se systémem Windows.

Výchozí nastavení skeneru IRIScan Executive 4 je následující:

- Oboustranný režim
- Barevně
- 300 dpi  
Maximální rozlišení skeneru je 600 dpi.

Přečtěte si tuto příručku před zahájením práce s tímto skenerem a jeho softwarem. Všechny informace se mohou změnit bez předchozího oznámení.

Se skenerem je dodán tento software:

- Readiris Corporate 14
- Cardiris 5
- Button Manager
- Capture Tool

Podrobné informace o všech funkcích aplikací Readiris, Cardiris, Button Manager a Capture Tool naleznete v příslušné dokumentaci na adrese [www.irislink.com/support](http://www.irislink.com/support).

## 2. Instalace softwaru

### Důležité poznámky

- Nainstalujte software před připojením skeneru k počítači.
- Na [webu společnosti I.R.I.S.](http://www.irislink.com) zkontrolujte systémové požadavky a ověřte, zda je váš počítač kompatibilní.

### Preventivní opatření

- Umístěte skener mimo přímé sluneční světlo. Vystavení přímému slunečnímu světlu nebo vysoké teplotě může způsobit poškození přístroje.
- Neinstalujte skener na vlhkém nebo prašném místě.
- Položte skener na pevný a rovný povrch. Nakloněný nebo nerovný povrch může způsobit mechanické problémy a problémy s podáváním papíru.
- Uchovejte obal od skeneru a obalový materiál pro případné zaslání.

### Instalace

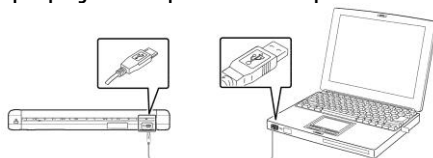
1. Přejděte na adresu [www.irislink.com/softwaredownload](http://www.irislink.com/softwaredownload).
2. Přejděte na položku **IRIScan Executive 4** a klikněte na tlačítko **Download** (Stáhnout).
3. Po dokončení stahování spusťte soubor **IRIScanExecutive4.exe**.
4. Zobrazí se následující obrazovka instalačního programu:



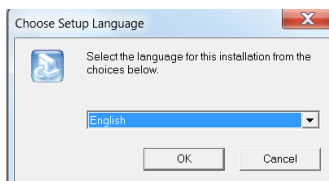
5. Kliknutím na položku **Readiris Corporate 14** nainstalujte aplikaci Readiris. Postupujte podle pokynů na obrazovce.

**Důležité upozornění:** Nainstalujte tuto verzi aplikace Readiris Corporate 14. Jiné verze aplikace Readiris nemusí správně spolupracovat se softwarem Button Manager.

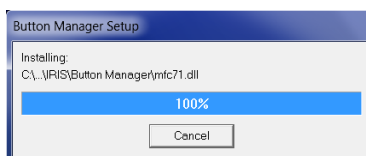
6. Vraťte se na obrazovku instalačního programu a kliknutím na položku **IRIScan Executive Driver** nainstalujte ovladač skeneru.
7. Klikněte opakovaně na tlačítko **Next** (Další), dokud se nezobrazí krok **Plug in the USB Cable** (Připojte kabel USB).
  - Připojte konektor micro USB do portu USB skeneru.
  - Druhý konec konektoru USB připojte do portu USB počítače.



8. Po úspěšné instalaci ovladače se zobrazí následující zpráva: **This device is now ready to use** (Toto zařízení je nyní připraveno k použití).
9. Klikněte na tlačítko **Finish** (Dokončit) a vraťte se na obrazovku instalačního programu.
10. Kliknutím na položku **Button Manager** nainstalujte nástroj Button Manager. Zobrazí se okno pro výběr jazyka.



11. Zvolte jazyk, který chcete nainstalovat. Průvodce InstallShield vás provede zbývající částí instalace.



12. Kliknutím na tlačítko **Finish** (Dokončit) instalaci dokončete.
13. Kliknutím na položku **Cardiris 5** nainstalujte aplikaci Cardiris. Postupujte podle pokynů na obrazovce.

**Poznámka:** Všechna licenční čísla potřebná k aktivaci softwaru naleznete na licenčním listu přiloženém v balení.

**Pozor:** Používejte pouze kabel USB dodaný se skenerem. Při použití jiných napájecích adaptérů USB může dojít k poškození skeneru a ztrátě záruky.

### 3. Podporované dokumenty

Skener je navržen tak, aby poskytoval nejlepší výsledky skenování s následujícími typy předloh:

- Fotografie a dokumenty (76 x 127 mm, 102 x 152 mm, 127 x 177 mm, 216 x 356 mm)
- Vizitky (standardní 88 x 50 mm nebo větší)
- Dlouhé stránky (216 x 914 mm) – jen rozlišení 300 dpi
- Gramáž papíru: 60–107 g/m<sup>2</sup>

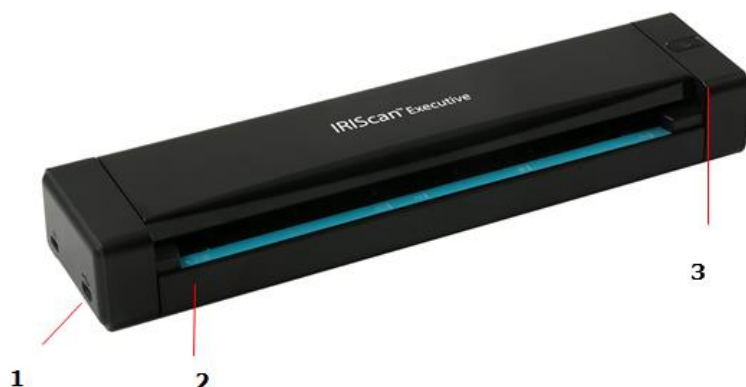
#### *Nevhodné dokumenty*

**Neskenujte** následující typy předloh, jinak může dojít k poruše skeneru nebo uvíznutí předlohy v otvoru.

- Předlohy silnější než 0,8 mm
- Předlohy, jejichž libovolná strana je kratší než 50 mm
- Předlohy s velkým množstvím černé nebo tmavých barev
- Předlohy s okraji lemovanými tmavými barvami
- Tištěná média (noviny, časopisy apod.)
- Měkké a tenké materiály (tenký papír, látka apod.)
- Předlohy, které přesahují 356 mm na délku a 216 mm na šířku (při rozlišení 600 dpi)

## 4. Používání skeneru

### 4.1 Pohled shora



Položka	Název	Popis
1	Port micro USB	Připojte k počítači prostřednictvím kabelu micro USB.
2	Podávací otvor	Vložte dokument do podávacího otvoru: <ul style="list-style-type: none"> <li>• lícem <b>NAHORU</b></li> <li>• zarovnaný <b>LEVÝM</b> okrajem a začnete skenovat.</li> </ul>
3	Tlačítko napájení/Skener	Stisknutím a přidržením po dobu 3 sekund skener zapnete nebo vypnete. Když je skener zapnutý, modrý indikátor trvale svítí. Jedním stisknutím zahájíte skenování. <b>Důležité upozornění:</b> Aby bylo možné skener zapnout a skenovat, musí být připojen k počítači.

### 4.2 Informace o indikátorech

Modrý indikátor, svítí	Skener je zapnutý.
Modrý indikátor, bliká	Probíhá skenování.
Zelený indikátor, rychle bliká	Chyba skenování nebo uvíznutí papíru.
Indikátor nesvítí	Skener je vypnutý. <b>Poznámky:</b> Po 240 minutách nečinnosti se skener automaticky vypne. Pokud počítač není připojen ke zdroji napájení a uvedete ho do režimu hibernace, modrý indikátor zhasne.

### 4.3 Skenování pomocí skeneru IRIScan Executive 4

Skener IRIScan Executive 4 lze používat několika způsoby:

- Pomocí nástroje **Button Manager** můžete skenovat dokumenty přímo do aplikace Readiris za účelem rozpoznání textu, do dalších aplikací podle svého výběru, různých cloudových umístění atd.
- Z aplikace **Readiris** nebo **Cardiris**.
- Z nástroje **Capture Tool**.

Tato uživatelská příručka popisuje jen základy skenování.

Pro aplikace Button Manager, Capture Tool, Readiris a Cardiris jsou k dispozici samostatné uživatelské příručky.

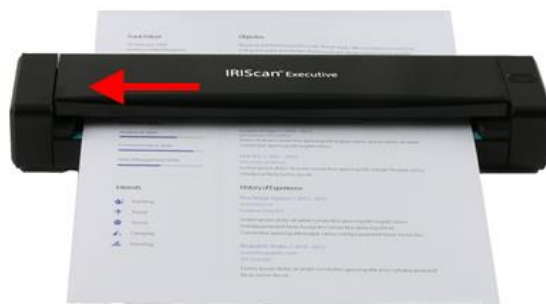
Balíček s dokumentací naleznete v části **Technical Support** (Technická podpora) na webu [www.irislink.com](http://www.irislink.com).

#### Základní skenování

##### Důležité upozornění!

- Vkládejte pouze jednotlivé stránky a další stránku vložte teprve po naskenování stránky předchozí. V opačném případě může dojít k závadě skeneru.
- Detektor papíru je velmi citlivý. Nezasouvejte dokument do podávacího otvoru, jinak bude horní část obrazu oříznuta. Pusťte dokument, jakmile se začne podávat do otvoru.

1. Připojte skener k počítači pomocí dodávaného kabelu USB. Skener je napájen automaticky.
2. Vložte dokument do podavače LÍCEM NAHORU a zarovnejte ho s LEVÝM okrajem podavače.



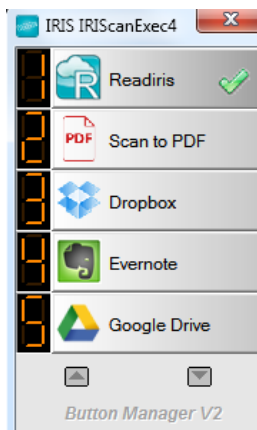
3. Jemně zasuňte dokument do podávacího otvoru.
4. Jedním stisknutím tlačítka **Skener** spusťte skenování. Dokument bude odeslán do výchozího cílového umístění nástroje Button Manager.

**Poznámka:** Spuštění skeneru trvá několik sekund.

## Skenování s funkcí automatického podávání dokumentů

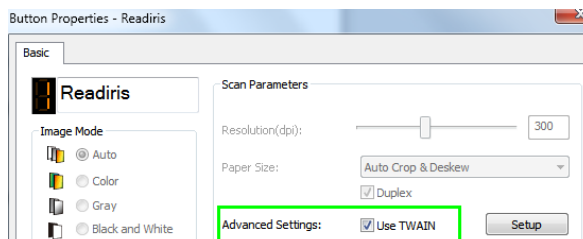
Skener IRIScan Executive 4 lze také používat jako automatický podavač dokumentů, kdy vkládáte jeden list za druhým bez nutnosti tisknout pokaždé tlačítko Skener.

1. Spusťte nástroj Button Manager výběrem položek **Všechny programy** > **IRIS Button Manager**.
2. Klikněte pravým tlačítkem myši na tlačítko, které chcete použít.

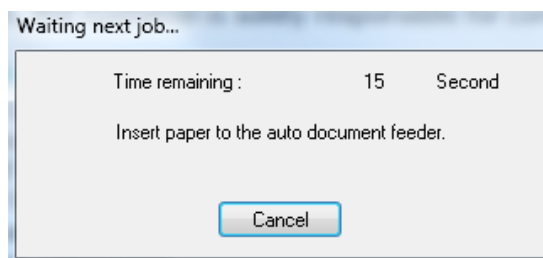


3. Vyberte položku **Use Twain** (Použití rozhraní Twain) vedle položky **Advanced Settings** (Rozšířené nastavení) a potvrďte kliknutím na tlačítko **OK**.

**Tip:** Chcete-li z naskenovaných dokumentů odstranit prázdné stránky, klikněte na tlačítko **Setup** (Nastavení) vedle položky **Use Twain** (Použití rozhraní Twain). Klikněte na kartu **Separation** (Oddělování) a vyberte položku **Blank Page Removal Threshold** (Práh odstranění prázdných stránek). Čím více posunete posuvník doleva, tím dříve bude stránka považována za prázdnou.



4. Nyní vložte stránku do skeneru a klikněte na tlačítko, které jste nakonfigurovali.
5. Po naskenování stránky se zobrazí zpráva, že máte 15 sekund na vložení další stránky.
6. Vložte jednu po druhé další stránky, které chcete naskenovat.



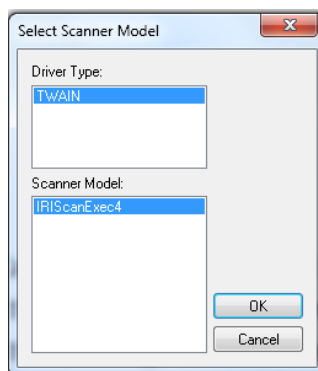
7. Po naskenování všech stránek klikněte na tlačítko **Cancel** (Storno).

## 5. Údržba

### 5.1 Kalibrace skeneru

Skener zkalibrujte, jen pokud je naskenovaný obraz rozmazaný, barvy nevypadají normálně (jsou např. příliš tmavé), po naskenování více než 8 000 dokumentů nebo pokud skener nebyl dlouhou dobu používán. Během kalibrace bude resetován snímač CIS a obnovena jeho barevná přesnost a ostrost.

1. Připojte skener k počítači.
2. Spusťte nástroj **Capture Tool**.
  - Klikněte na položky **Start > Všechny programy > IRIS IRIScan Executive 4 Scanner > Capture Tool**.
  - Vyberte typ ovladače a model skeneru a klikněte na tlačítko **OK**.



3. Zobrazí se dialogové okno Capture Tool.
4. Kliknutím na tlačítko **Setup** (Nastavení) otevřete dialogové okno Scanner Properties (Vlastnosti skeneru).
5. Klikněte na kartu **Settings** (Nastavení) a dále na tlačítko **Calibration** (Kalibrace).
6. Zobrazí se dialogové okno **Insert calibration sheet** (Vložte kalibrační list).
7. Uchopte kalibrační list (je součástí dodávky) za okraje a vložte jej textem *směrem vzhůru* a bílou oblastí směrem do podavače (viz obrázek níže).



8. Kliknutím na tlačítko **OK** v dialogovém okně **Insert calibration sheet** (Vložte kalibrační list) spusťte kalibraci skeneru.

**VAROVÁNÍ:** Pokud se kalibrace nezdaří, indikátor bude blikat a na obrazovce se zobrazí chybová zpráva. Odpojte skener, znovu jej připojte a kalibraci zopakujte.



## 5.2 Čištění skeneru

V zájmu zachování optimální kvality skenování a zabránění usazování prachu doporučujeme čistit skener (*vnější kryt a podávací válečky*) přibližně po každých 200 skenováních nebo v případě, že se na naskenovaném obrazu objeví svislé čáry nebo proužky.

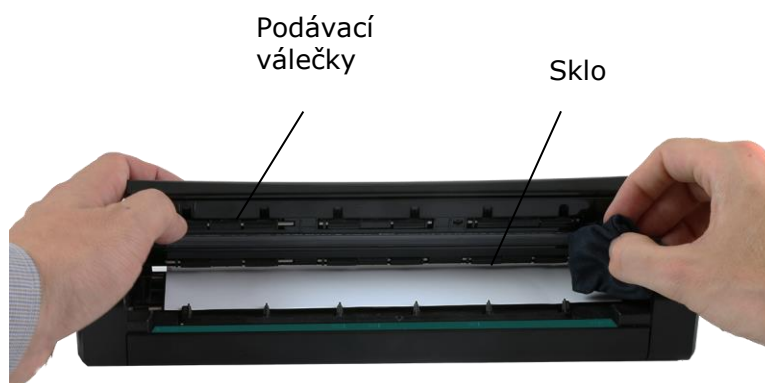
- K čištění skeneru používejte pouze doporučené a dodávané nástroje.

---

**VAROVÁNÍ:** K čištění skeneru nepoužívejte ředidla ani žíraviny (*např. alkohol, benzín, atd.*), jinak může dojít k trvalému poškození plastového materiálu.

---

1. Otevřete kryt uchopením skeneru jedním palcem za podavač a druhým za kryt. Opatrně a pevně zatlačte palcem do podavače a zvedněte kryt. Horní část skeneru se tím oddělí od dolní části.
2. Jemně otřete sklo a podávací válečky na skeneru a kryt snímače CIS pomocí čistícího hadříku (*je součástí balení*).



## 6. Řešení problémů

### 6.1 Odstranění uvíznutého papíru

V případě, že v podavači uvízne dokument, bude indikátor skeneru blikat zeleně.

Chcete-li odstranit uvíznutý papír z podavače, vypněte skener stisknutím a podržením tlačítka napájení po dobu 3 sekund a potom jej rychlým stisknutím tlačítka znovu zapněte. Uvíznutý dokument bude automaticky vysunut.



Zůstane-li dokument stále uvíznutý, odstraňte jej následujícím postupem:

1. Otevřete kryt uchopením skeneru jedním palcem za podavač a druhým za kryt. Opatrně a pevně zatlačte palcem do podavače a zvedněte kryt. Horní část skeneru se tím oddělí od dolní části.



2. Vyjměte dokument.



3. Zavřete kryt, vložte dokument znovu a skenování zopakujte.

## 6.2 Otázky a odpovědi

<b>Otázka:</b>	<b>Proč se skener nezapne?</b>
<b>Odpověď:</b>	Ověřte, zda je skener připojený k počítači pomocí dodávaného kabelu USB.
<b>Otázka:</b>	<b>Proč je naskenovaný obraz pokaždé příliš tmavý?</b>
<b>Odpověď:</b>	<ol style="list-style-type: none"> <li>1. Změňte nastavení skenování na SRGB.</li> <li>2. Upravte nastavení jasu v aplikačním softwaru.</li> </ol>
<b>Otázka:</b>	<b>Proč jsou na naskenovaném dokumentu divné čáry?</b>
<b>Odpověď:</b>	<p>Zkontrolujte následující:</p> <ol style="list-style-type: none"> <li>1. Je předloha poškrábaná nebo znečištěná?</li> <li>2. Před skenováním z předlohy odstraňte případné skvrny nebo prach.</li> <li>3. Vyčistěte válečky a sklo pomocí čistícího hadříku, který je součástí balení. (Viz oddíl Čištění skeneru.)</li> </ol>
<b>Otázka:</b>	<b>Proč jsou při výběru optického rozlišení 600 dpi zakázány funkce automatického oříznutí a zarovnání zkosení?</b>
<b>Odpověď:</b>	Vzhledem k tomu, že provádění automatického oříznutí a zarovnání zkosení vyžaduje velké množství systémové paměti, doporučujeme vybrat optické rozlišení nižší než 600 dpi, aby nedocházelo k chybám.

<b>Otázka:</b>	<b>Měl by skener být teplý na dotek?</b>
<b>Odpověď:</b>	Při delším používání je mírné zahřátí skeneru normální. Pokud však ze skeneru vychází neobvyklý zápach nebo je skener na dotek horký, okamžitě ho vypněte.

### [6.3 Podpora produktu](#)

V případě, že při používání skeneru IRIScan Executive 4 budete mít potíže, postupujte podle pokynů v části **[Technical Support](#)** (Technická podpora) na webu [www.irislink.com](http://www.irislink.com).

## 7. Specifikace

**Všechny specifikace se mohou změnit bez předchozího oznámení.**

Číslo modelu:	IRIScan Executive 4
Obrazová technologie:	CIS (kontaktní obrazový snímač)
Optické rozlišení:	600 dpi
Režimy skenování:	Černobíle Stupně šedé Barevně
Gramáž papíru:	60–107 g/m <sup>2</sup>
Tloušťka vizitek:	Max. 0,8 mm
Rozhraní:	Port micro USB kompatibilní s rozhraním USB 2.0
Napájení USB:	5 V ss, 500 mA
Spotřeba energie:	< 2 W (provoz) < 0,6 W (pohotovostní režim)
Provozní teplota:	5 °C až 35 °C
Relativní vlhkost:	20 % až 85 %
Rozměry (V x Š x H):	290 x 52 x 35 mm
Hmotnost:	400 g

## 8. Právní informace

### *Autorská práva*

IRIScanExecutive4-dgi-10062016-01

Copyright© 2016 I.R.I.S SA. Všechna práva vyhrazena.

Informace uvedené v tomto dokumentu se mohou změnit bez předchozího oznámení. Software popsany v tomto dokumentu je poskytován na základě licenční smlouvy nebo smlouvy o zachování mlčenlivosti. Tento software může být používán nebo kopírován pouze v souladu s podmínkami těchto smluv. Žádná část této publikace nesmí být v jakékoli podobě a jakýmkoli způsobem reprodukována bez předchozího písemného souhlasu společnosti I.R.I.S. SA.

Materiál skenovaný pomocí tohoto produktu může být chráněn vládními zákony a dalšími předpisy, jako například zákony na ochranu duševního vlastnictví. Za dodržování všech těchto zákonů a předpisů odpovídá výhradně zákazník.

### *Ochranné známky*

Microsoft je registrovaná ochranná známka společnosti Microsoft Corporation v USA.

Windows, Windows Vista, Windows 7, Windows 8 a Windows 10 jsou registrované ochranné známky nebo ochranné známky společnosti Microsoft Corporation v USA a dalších zemích.

Microsoft a Windows jsou registrované ochranné známky společnosti Microsoft Corporation.

Ostatní názvy a produkty uvedené v tomto dokumentu mohou být ochrannými známkami nebo registrovanými ochrannými známkami příslušných vlastníků.

### *Záruka*

Informace uvedené v tomto dokumentu se mohou změnit bez předchozího oznámení.

Společnost I.R.I.S. neposkytuje v souvislosti s tímto materiálem žádné záruky včetně mimo jiné implikovaných záruk vhodnosti k určitému účelu.

Společnost I.R.I.S. neodpovídá za chyby obsažené v tomto materiálu ani za náhodné nebo následné škody způsobené v souvislosti s poskytnutím, plněním nebo používáním tohoto materiálu.

## Bezpečnostní pokyny

Při nastavování a používání skeneru dodržujte následující bezpečnostní pokyny:

- Přečtěte si všechny tyto pokyny a dodržujte všechna varování a pokyny uvedené v tomto dokumentu.
- Umístěte skener dostatečně blízko k počítači, aby jej bylo možné snadno připojit pomocí kabelu rozhraní.
- Se skenerem nikdy nemanipulujte vlhkýma nebo mokřýma rukama, a to ani v cestovním režimu, ani při pevné instalaci.
- Při připojování tohoto produktu k počítači nebo jinému zařízení pomocí kabelu dbejte na správnou orientaci konektorů. Každý konektor má jen jednu správnou orientaci. Zasunutí konektoru v nesprávné orientaci může způsobit poškození obou zařízení propojených pomocí kabelu.
- S výjimkou vložení karty mini SD nebo nových baterií do příslušných otvorů označených na skeneru nevkládejte do otvorů žádné předměty, protože by se mohly dotknout nebezpečných míst pod napětím nebo zkratovat součásti a způsobit zásah elektrickým proudem.
- Produkt položte na rovný a stabilní povrch dostatečně velký k tomu, aby bezpečně unesl produkt i skenované dokumenty.
- Skener nikdy nerozebírejte.
- V případě, že se produkt přehřeje, vychází z něj kouř či neobvyklý zápach, změni barvu nebo se zdeformuje, okamžitě skener vypněte, vyjměte z něj baterie, jsou-li vloženy, a odpojte kabely. Přestaňte skener používat a požádejte prodejce nebo zákaznickou podporu společnosti IRIS o pokyny k dalšímu postupu.
- Chraňte skener před pádem a nárazy.
- Skener nepokládejte ani neskladujte venku, v automobilu, v blízkosti zdrojů tepla, na prašných nebo vlhkých místech ani na místech vystavených nárazům, vibracím, kondenzaci, vysokým teplotám, slunečnímu světlu, silnému osvětlení nebo rychlým změnám teploty či vlhkosti.
- Skener ani jeho součásti se nepokoušejte sami rozebrat, upravit ani opravit.
- Zvláštní bezpečnostní opatření týkající se pouze modelů vybavených vysílačem Wi-Fi (IRIScan Book Executive 3, IRIScan Anywhere 3 Wifi, IRIScan Pro 3 Wifi):
- Rádiové vlny z tohoto výrobku mohou nepříznivě ovlivnit provoz jiných zařízení, jako jsou například zdravotnická zařízení, měřicí přístroje v letadlech nebo automaticky ovládaná zařízení, jako například kardiostimulátory, automatické dveře nebo požární hlásiče a další zařízení citlivá na rádiové vlny.
- Při používání tohoto výrobku v blízkosti takových zařízení nebo uvnitř zdravotnického objektu postupujte podle pokynů vyznačených na daných zařízeních a pokynů oprávněných pracovníků v objektu a dodržujte veškerá upozornění a pokyny na zařízeních, aby nedošlo k nehodě.

## Elektrické napájení USB

- Kabel USB je třeba chránit proti odření, proříznutí, zkroucení a zauzlení konektorů.
- Nepokládejte na kabel USB žádné předměty. Na kabel se nesmí šlapat ani se nesmí přes něj přejíždět.
- Obzvláště dbejte na to, aby kabel USB nebyl na svých koncích zkroucený.
- Za následujících podmínek odpojte skener a kabel USB a svěřte opravu kvalifikovanému servisnímu technikovi: do skeneru pronikla kapalina; skener spadl na zem
- nebo byl poškozen jeho kryt; skener nefunguje normálně nebo vykazuje výraznou změnu funkčnosti.
- Po úplném nabití skeneru pomocí kabelu USB (na obrazovce se pak zobrazí plný indikátor baterie) kabel odpojte, chcete-li skener používat v cestovním režimu.

## Bezpečnostní pokyny týkající se baterií

- V případě modelů s výměnnými bateriemi (IRIScan Book) nikdy nenechávejte vybité baterie v zařízení, protože mohou zkorodovat a způsobit nevratné poškození zařízení (na tento druh závady se nevztahuje záruka). Při výměně baterií s nimi zacházejte opatrně, abyste zabránili jakémukoli riziku zranění nebo požáru v důsledku úniku kapaliny, přehřátí, výbuchu, eroze nebo jiného poškození výrobku.
- V případě modelů s vestavěnou dobíjecí nevýměnnou lithiovou baterií (IRIScan Anywhere 3 a IRIScan Anywhere 3 Wifi) skener neotvírejte a baterii nikdy nevyjímejte. Výměnu smí provádět pouze kvalifikovaný technický pracovník. V případě pochybností o výkonu baterie přestaňte skener používat a požádejte prodejce nebo zákaznickou podporu společnosti IRIS o pokyny k dalšímu postupu.
- Máte-li v úmyslu skener delší dobu (déle než měsíc) nepoužívat, vyjměte baterie z modelů, které to umožňují (IRIScan Book).
- Pokud jste skener s nevýměnnou lithiovou baterií (IRIScan Anywhere 3 nebo IRIScan Anywhere Wifi) nepoužívali déle než měsíc, nezapomeňte jej před prvním použitím plně nabít.
- Baterie uchovávejte mimo dosah dětí. Pokud se kyselina z baterie dostane do kontaktu s pokožkou nebo očima, okamžitě postižené místo důkladně omyjte vodou a vyhledejte lékařskou pomoc. Dojde-li ke spolknutí baterie, okamžitě vyhledejte lékařskou pomoc.
- Pokud z baterie uniká kyselina, otřete ji hadříkem a vyměňte baterii za novou.
- Pro modely IRIScan Book 3 a IRIScan Book Executive 3 používejte alkalické, lithiové nebo Ni-MH baterie (velikost AA nebo AAA).
- Nepoužívejte společně staré a nové baterie ani nekombinujte různé typy nebo značky baterií.
- Baterie vložte tak, aby polarita odpovídala znázornění.
- Vybité baterie bez prodlení vyjměte.
- Baterie nevystavujte vysoké teplotě, ohni ani vodě.
- Baterie nevyjímejte pomocí kovového předmětu, jako je například pinzeta nebo hrot pera.
- Při likvidaci baterií přelepte jejich konce páskou, aby nedošlo ke vznícení nebo explozi.

Vždy dodržujte místní předpisy týkající se likvidace baterií.

## Prohlášení o rušení vysokofrekvenčních frekvencí FCC

Tento výrobek byl otestován a shledán vyhovujícím v rámci limitů pro digitální zařízení třídy B podle části 15 pravidel FCC. Při jeho provozu musí být splněny tyto dvě podmínky: (1) toto zařízení nesmí způsobovat škodlivé rušení a (2) toto zařízení musí být odolné vůči jakémukoli vnějšímu rušení včetně rušení, které by způsobilo nežádoucí činnost. Limity FCC pro zařízení třídy B jsou stanoveny tak, aby zajišťovaly přiměřenou ochranu před škodlivým rušením při instalaci v obytných prostředích. Toto zařízení generuje, využívá a může vyzařovat vysokofrekvenční energii a není-li instalováno a používáno v souladu s pokyny, může způsobovat škodlivé rušení rádiové komunikace. Nelze však zaručit, že při konkrétní instalaci nebude docházet k rušení. Pokud toto zařízení způsobuje škodlivé rušení rozhlasového nebo televizního příjmu, což lze zjistit jeho vypnutím a opětovným zapnutím, uživatel by se měl pokusit toto rušení odstranit provedením jednoho nebo více z následujících opatření:

- Přesměrujte nebo přemístěte přijímací anténu.
- Zvětšete odstup mezi zařízením a přijímačem.
- Zapojte zařízení do zásuvky v jiném okruhu, než ke kterému je připojen přijímač.
- Další možnosti vám sdělí prodejce nebo servisní technik.



## Upozornění pro Evropskou unii

Výrobky s označením CE jsou v souladu s následujícími směnicemi EU:

- Směrnice o nízkonapěťových zařízeních 2006/95/ES
- Směrnice EMC 2004/108/ES
- Směrnice o omezení používání některých nebezpečných látek (RoHS) 2011/65/EU

Soulad tohoto výrobku podle označení CE platí, pokud je výrobek napájen správným střídavým adaptérem s označením CE, dodaným společností I.R.I.S. s.a.

Tento výrobek splňuje omezení pro třídu B dle norem EN55022 a EN55024, bezpečnostní požadavky normy EN60950 a požadavky ROHS normy EN50581.

\*Tento výrobek je certifikován jako produkt LED třídy 1.



## Likvidace použitých zařízení uživateli v soukromých domácnostech v Evropské unii



Tento symbol na výrobku nebo na jeho obalu znamená, že výrobek nesmí být odhozen do běžného komunálního odpadu. Namísto toho je třeba jej odeslat na určené místo pro sběr a recyklaci v zájmu ochrany zdraví lidí a životního prostředí. Další informace o místech sběru použitých zařízení pro recyklaci získáte na městském nebo obecním úřadě, v komunálních službách nebo v prodejně, kde jste výrobek zakoupili.