

IRISCompressor™ Pro

Guida utente

Sommario

Introduzione	1
NOTE IMPORTANTI.....	1
Informativa legale	3
Installazione e configurazione.....	5
Requisiti di sistema	5
Installazione	5
Attivazione	8
Aggiornamento automatico.....	10
Registrazione.....	10
Disinstallazione	11
Utilizzo di IRISCompressor	13
Interfaccia di IRISCompressor Pro.....	15
Opzioni di IRISCompressor Pro	20

INTRODUZIONE

IRISCompressor è un pratico strumento di compressione che permette di convertire file di immagine e PDF in file PDF o XPS compressi con pochi clic.

I file PDF e XPS generati da IRISCompressor sono completamente ricercabili grazie alla tecnologia OCR di I.R.I.S. (Optical Character Recognition).

In base alle vostre esigenze, potrete utilizzare IRISCompressor sia tramite la sua interfaccia o cliccando direttamente con il tasto destro del mouse sui file.

NOTE IMPORTANTI

IRISCompressor Pro è in grado di elaborare più file di immagine e file PDF nello stesso momento. Il numero totale di pagine da elaborare non deve superare le 25. Il riconoscimento OCR può essere effettuato nelle lingue selezionate durante l'installazione (massimo 5).

Se si desidera comprimere file di input di maggiori dimensioni o interi batch di file, vi consigliamo altri prodotti I.R.I.S. quali **Readiris** e **IRISDocument Server**. Anche questi prodotti supportano un vasto numero di lingue OCR. Per maggiori informazioni, consultare il sito I.R.I.S. **<http://www.irislink.com>**.

Le informazioni e le procedure contenute nella presente pubblicazione si basano sul sistema operativo Windows 7.
--

INFORMATIVA LEGALE

ICOMP_Pro-dgi/pko-25012012-04

Copyright

Copyrights ©2011-2012 I.R.I.S. Tutti i diritti riservati.

I.R.I.S. possiede il copyright del software IRISCompressor e della presente pubblicazione.

Le informazioni contenute nel presente documento sono di proprietà di I.R.I.S. Il contenuto è soggetto a modifiche senza preavviso e non implica alcun impegno da parte di I.R.I.S. Il software illustrato nel presente documento viene fornito mediante accordo di licenza in cui vengono stabilite le condizioni d'uso del prodotto. Il software può essere utilizzato o copiato solamente in conformità ai termini di detto accordo. La presente pubblicazione o aprti di essa non potranno essere riprodotte, trasmesse, archiviate in un sistema di recupero dati o tradotte in un'altra lingua senza il previo consenso scritto da parte di I.R.I.S.

Marchi di fabbrica

Il logo I.R.I.S. e IRISCompressor sono marchi registrati I.R.I.S.

Tecnologie OCR ("Optical Character Recognition"), IDR ("Intelligent Document Recognition") e iHQC ("intelligent High Quality Compression) di I.R.I.S.

Tutti gli altri prodotti menzionati nella presente pubblicazione sono marchi di fabbrica o marchi registrati dei rispettivi proprietari.

iHQC™ patent-protected. US Patent No. 8,068,684.

INSTALLAZIONE E CONFIGURAZIONE

REQUISITI DI SISTEMA

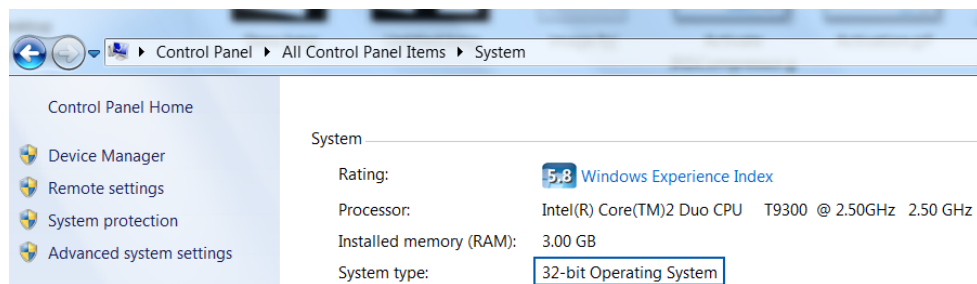
Di seguito viene indicata la **configurazione minima di sistema** necessaria per utilizzare IRISCompressor:

- PC con processore Pentium.
- 128 MB di RAM.
- 115 MB di spazio libero su disco.
- Sistema operativo Microsoft Windows XP, Windows Vista, Windows 7.

INSTALLAZIONE

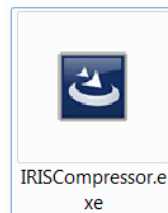
Prima di scaricare l'installer:

Verificare se è necessaria la versione 32 o 64 bit. Per fare questo, accedere al **Pannello di controllo** di Windows e fare clic su **Sistema**. Poi fare clic su **Tipo Sistema**.



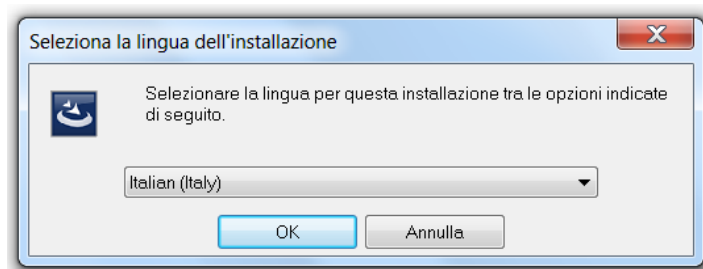
Per installare IRISCompressor:

- **Versione ESD:** Scaricare l'installer sul computer.
- Fare doppio clic sull'installer per avviare l'installazione.



- Scegliere la **Lingua di installazione** e premere **OK**.

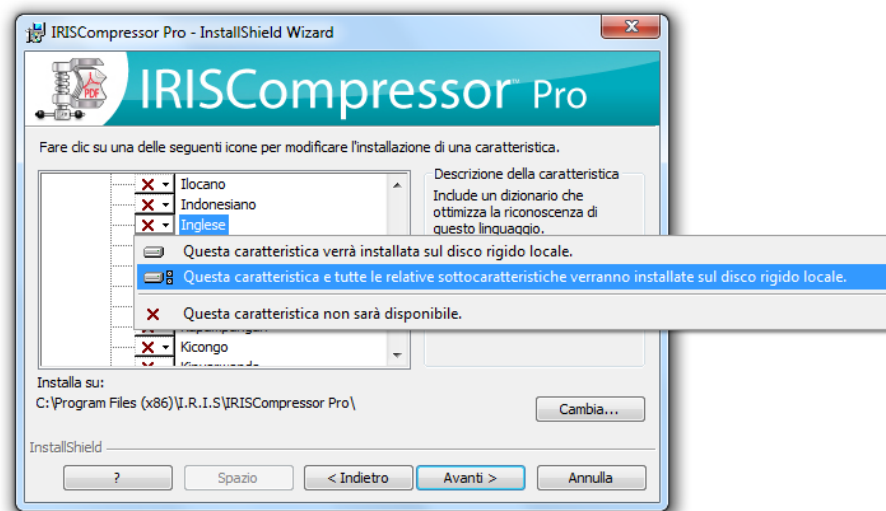
ATTENZIONE IRISCompressor Pro: La lingua selezionata diventerà automaticamente la lingua dell'OCR nella successiva fase di installazione.



- Fare clic su **Avanti** e seguire le istruzioni a video.
- Selezionare **Accetto le condizioni dell'accordo di licenza** e fare clic su **Avanti**.
- Inserire un **Nome utente** e un **Organizzazione** (opzionale).

- **IRISCompressor Pro:** Selezionare le lingue in cui si desidera che IRISCompressor effettui il riconoscimento dei documenti e fare clic su **Installa**.

Possono essere selezionate fino a 5 lingue. La lingua selezionata come lingua di installazione viene selezionata automaticamente, ma è possibile modificare questa impostazione se necessario.



- Selezionare la cartella di destinazione in cui verrà installato IRISCompressor e fare clic su **Installa**.
- Fare clic su **Fine** per completare l'installazione.

🔧 **IRISCompressor Pro:** Se volete installare altre lingue per il riconoscimento OCR rispetto a quelle selezionate, disinstallare IRISCompressor, ripetere la procedura di installazione e selezionare le altre lingue desiderate.

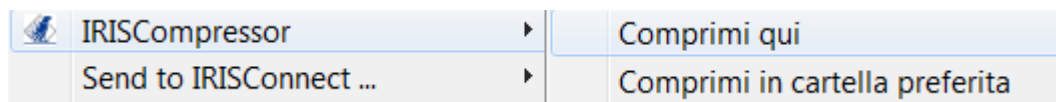
🔧 Si consiglia di non avere più versioni di IRISCompressor installate contemporaneamente. Per fare l'upgrade a una versione superiore, disinstallare sempre la versione attuale prima di installare quella successiva. Per maggiori informazioni, consultare la sezione **Disinstallazione**.

ATTIVAZIONE

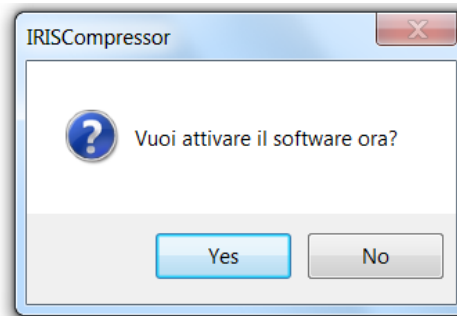
Dopo l'installazione è necessario procedere all'attivazione di IRISCompressor. Le copie non attivate di IRISCompressor possono essere utilizzate solo per dieci giorni.

Per attivare IRISCompressor:

- Cliccare col tasto destro del mouse sul file che si desidera comprimere e selezionare **IRISCompressor > Comprimi qui** nel menu che appare.



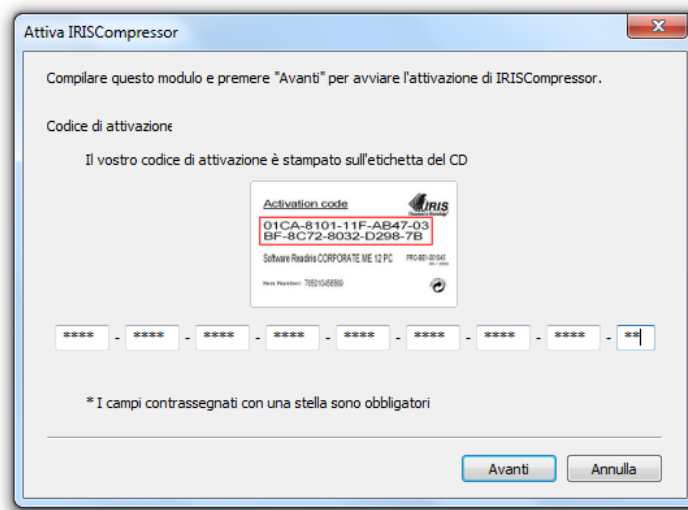
- Vi verrà richiesto di attivare IRISCompressor. Scegliere **Sì** per procedere.



- Digitare il codice di attivazione nel campo **Codice di attivazione**.

Se avete scaricato la versione ESD di IRISCompressor (Electronic Software Delivery), il codice di attivazione vi è stato inviato tramite mail.

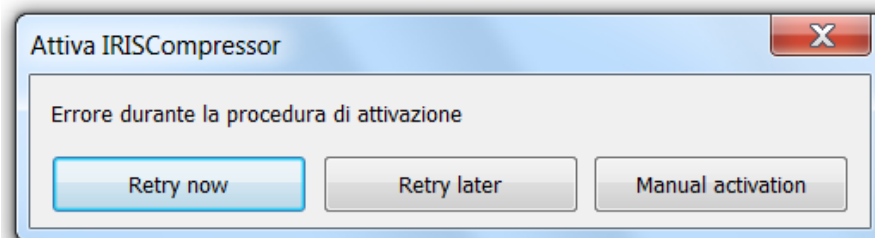
Se avete acquistato una versione tradizionale, troverete il codice di attivazione all'interno della confezione del prodotto.



- Fare clic su **Avanti** e seguire le istruzioni a video.

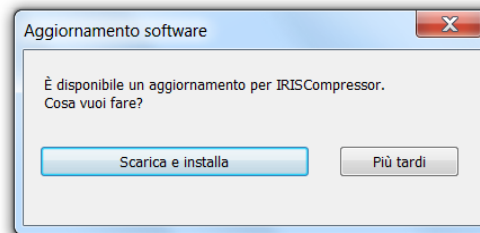
Per completare l'attivazione è necessaria una connessione a Internet.

Nel caso in cui il computer non disponga di un collegamento a Internet, ma si desidera comunque procedere all'attivazione, fare clic su **Avanti**. Compare una nuova finestra di dialogo. Selezionare **Attivazione Manuale** e seguire le istruzioni riportate.



AGGIORNAMENTO AUTOMATICO

Ogni volta che sarà disponibile un nuovo aggiornamento vi verrà richiesto di procedere all'installazione. Fare clic su **Download e installa** per procedere.




REGISTRAZIONE

Al primo avvio di IRISCompressor, vi verrà richiesto di procedere alla registrazione. Registrando la vostra copia di IRISCompressor potrete beneficiare di particolari vantaggi quali aggiornamenti del prodotto, assistenza, sconti su nuovi prodotti , ecc.

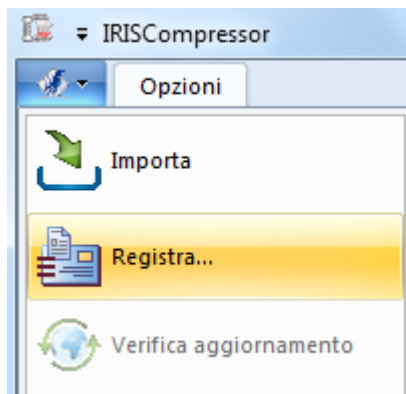
Per eseguire la registrazione:

Compilate il modulo di registrazione e fare clic su **Registra ora**.



Per effettuare la registrazione in un secondo momento, fare clic su **Annulla**. È possibile registrare successivamente IRISCompressor facendo clic su **Registra** nell'interfaccia di IRISCompressor.

Nota: è possibile selezionare il comando **Registra** solo dopo aver attivato IRISCompressor.



DISINSTALLAZIONE

Per disinstallare IRISCompressor:

- Chiudere **IRISCompressor**.
- Accedere al **Pannello di controllo** di Windows.
- Fare clic su **Programmi e funzionalità**.
- Quindi selezionare **IRISCompressor** dall'elenco e fare clic su **Disinstalla**.

UTILIZZO DI IRISCOMPRESSOR

Con IRISCompressor Pro i file di immagine e PDF possono essere compressi in due modi: tramite l'**interfaccia** o facendo **clic con il tasto destro** sui file.

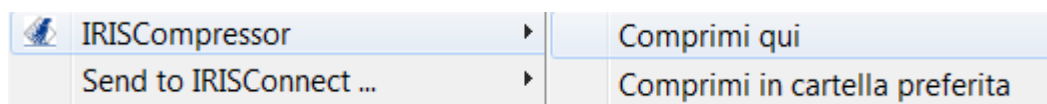
Interfaccia IRISCompressor Pro

L'interfaccia vi permette di **importare** i file, **organizzarli** secondo l'ordine desiderato e comprimerli utilizzando tutte le **impostazioni di output** possibili.

Per maggiori informazioni, consultare la sezione **Interfaccia IRISCompressor Pro** .

Selezione dei file con il tasto destro

È sufficiente fare clic col tasto destro sui file da comprimere e:



- Fare clic su **Comprimi qui** per fare in modo che il file compresso venga salvato nella stessa posizione dell'originale.

I file vengono convertiti in file PDF compressi per impostazione predefinita.

Nota: se si convertono file PDF standard in file PDF compressi, i file originali vengono sostituiti dalle versioni compresse.

- Fare clic su **Comprimi in cartella preferita** per fare in modo che i file compressi vengano salvati in una cartella di vostra scelta. La cartella predefinita è **Documenti (C:\Utenti\"Vostro utente"\Documenti)**.

Per modificare le impostazioni predefinite: fare clic col tasto destro del mouse su un file, selezionare **IRISCompressor** e poi **Opzioni**. Per maggiori informazioni, consultare la sezione **Opzioni di IRISCompressor**.

Nota importante: per aprire file PDF compressi su un sistema operativo per dispositivi mobili (ad es. iPad o tablet Android) è necessario Adobe Reader.

Tipi di file immagine supportati

IRISCompressor permette di comprimere i seguenti tipi di file immagine:

JPEG	JP2K (JPEG2000)
BMP	TIFF
PDF*	GIF
PNG	

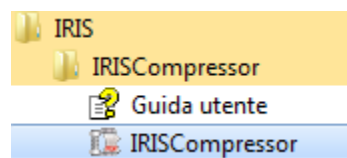
***Attenzione:** la compressione dei file PDF è migliore se questi contengono immagini. La dimensione dei file PDF che contengono solo testo sarà difficilmente ridotta.

INTERFACCIA DI IRISCOMPRESSOR PRO

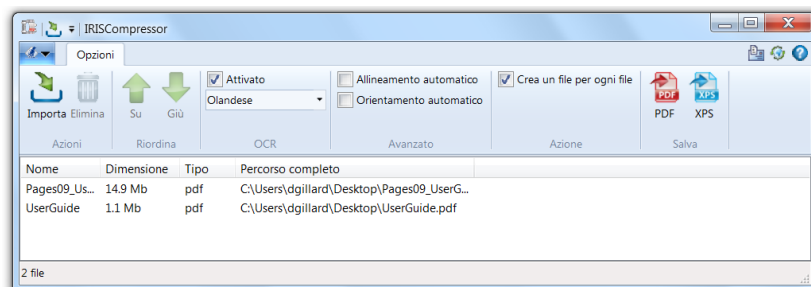
Grazie all'interfaccia di IRISCompressor potrete **importare** file di immagine e PDF, **organizzarli** secondo l'ordine che desiderate e selezionare le **impostazioni di output**.

Per accedere all'interfaccia di IRISCompressor:

- Dal menu **Start** di Windows, fare clic su **Tutti i programmi > IRIS > IRISCompressor**.

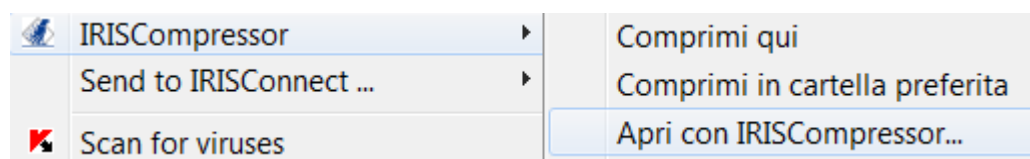


- Fare clic su **IRISCompressor** per aprire l'interfaccia.



OPPURE

- Fare clic con il tasto destro sul file da comprimere, poi seguire il percorso **IRISCompressor > Apri con IRISCompressor**.



Fase 1: Importazione di file di immagine e PDF

- Fare clic su **Importa** e selezionare i file.



OPPURE

- Trascinare i file di immagine e i PDF nell'interfaccia.

Nota: anche gli allegati alle e-mail possono essere trascinati nell'interfaccia.

Attenzione: IRISCompressor può comprimere fino a un massimo di **25 pagine** alla volta. Assicurarsi quindi che il numero totale di pagine dei diversi file non sia superiore a 25. Vi preghiamo di notare che: 1 immagine corrisponde a 1 pagina. Se si tenta di comprimere documenti composti da più di 25 pagine, verranno elaborate solo le prime 25.

Fase 2: Riorganizzazione dei file

I file vengono visualizzati nell'interfaccia secondo l'ordine in cui sono stati convertiti in file PDF o XPS. Questo è importante quando si comprime una serie di file generando 1 singolo file di output.

Per modificare l'ordine dei file, posizionarsi su uno dei file e:

- Fare clic sulle frecce **Su** o **Giù**.

Nome	Dimensione	Tipo	Percorso completo
Pages09_ge...	14.7 Mb	pdf	C:\Users\dgillard\De
IMG_0004	833 Kb	jpg	C:\Users\dgillard\De
blank	149 Kb	tif	C:\Users\dgillard\De



OPPURE

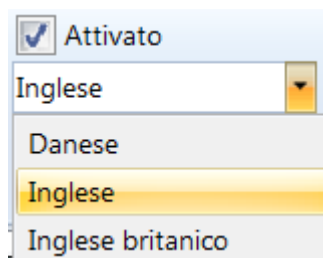
- Premere **PGSU** o **PGGIù** sulla tastiera.

Per eliminare i file dall'interfaccia, basta selezionarli e fare clic sull'icona **Cancella** o premere il tasto **Canc** sulla tastiera.

Fase 3: Selezione delle impostazioni OCR

L'**opzione OCR** è selezionata per impostazione predefinita. Questa funzionalità permette di creare file di output completamente ricercabili. Se invece si desidera semplicemente comprimere i file, deselezionare questa opzione.

La **lingua OCR** viene impostata in base alla lingua selezionata durante l'installazione. Fare clic sull'**icona della lingua** per selezionare una lingua diversa.

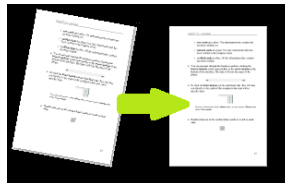


Nota: sono disponibili altre lingue solo se queste sono state selezionate in fase di installazione. In caso non vi siano altre lingue disponibili o si necessiti di una lingua diversa, rimuovere e reinstallare IRISCompressor e selezionare altre lingue di riconoscimento OCR. È possibile installare un massimo di 5 lingue.

Nota: assicurarsi che la lingua del riconoscimento OCR selezionata corrisponda alla lingua dei file da elaborare. Se si seleziona una lingua sbagliata, la qualità dei risultati OCR sarà insoddisfacente.

Fase 4: Selezione delle Opzioni avanzate

- Selezionare **Allineamento automatico** in caso si desideri elaborare immagini non completamente dritte o "disallineate". L'opzione **Allineamento automatico** allinea le immagini.



Nota: l'angolo di inclinazione non può superare i 10 gradi.

- Selezionare **Orientamento automatico** nel caso in cui si desideri elaborare allo stesso tempo immagini con testo verticale e testo orizzontale. L'opzione **Orientamento automatico** ruota tutte le immagini portandole nella stessa direzione.

Nota: le immagini devono contenere del testo affinché IRISCompressor possa eseguire l'orientamento.



- Selezionare **Crea un file per ogni file** per generare un file di output separato per ogni file di input.

Fase 5: Scelta del formato di output

- Selezionare **PDF** per generare file di output PDF compressi.

Nota importante: per aprire file PDF compressi su un sistema operativo per dispositivi mobili (ad es. iPad o tablet Android) è necessario Adobe Reader.

- Selezionare **XPS** per generare file di output XPS compressi.

- In seguito **nominare** il file di output e salvarli nella posizione desiderata.


Il nome di default è il nome della prima immagine.

Nota: per impostazione predefinita, IRISCompressor comprime tutte le immagini nell'interfaccia in un unico file di output, a meno che non venga selezionata l'opzione **Crea un file per ogni file**. In tal caso, sarà necessario nominare ogni singolo file di output.

Note:

Le **impostazioni OCR** e le **Opzioni avanzate** selezionate nell'interfaccia vengono salvate in automatico. Al successivo utilizzo di IRISCompressor saranno applicate le stesse impostazioni.

Le opzioni selezionate nell'interfaccia di IRISCompressor sono indipendenti da quelle selezionate nel menu **Opzioni** e viceversa.

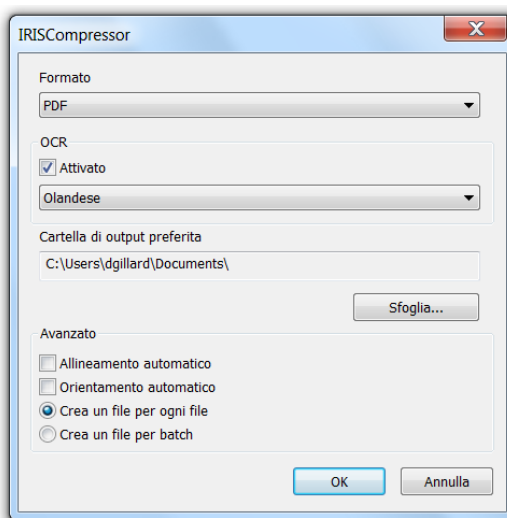
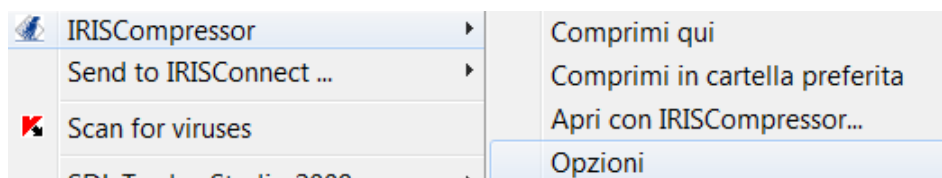
L'interfaccia di IRISCompressor permette di **personalizzare** la barra degli strumenti di Accesso rapido. Per fare questo, cliccare sulla freccia rivolta verso il basso  a fianco dell'icona IRISCompressor nell'angolo in alto a sinistra. Poi selezionare **Personalizza la barra degli strumenti di accesso rapido**. È inoltre possibile fare clic col tasto destro del mouse su qualsiasi pulsante dell'interfaccia per aggiungerlo alla barra degli strumenti di Accesso rapido.

OPZIONI DI IRISCOMPRESSOR PRO

Per accedere alle opzioni di IRISCompressor:

- Fare clic col tasto destro su un file, selezionare **IRISCompressor** e in seguito **Opzioni**.

Nota: le opzioni selezionate nel menu **Opzioni** sono indipendenti da quelle selezionate nell'interfaccia di IRISCompressor e viceversa.



Formato

Selezionare il formato di output che si desidera generare: **PDF** o **XPS**.

Nota importante: per aprire file PDF compressi su un sistema operativo per dispositivi mobili (ad es. iPad o tablet Android) è necessario Adobe Reader.

OCR

- Selezionare **Attivato** se si desidera che IRISCompressor riconosca il testo presente nelle immagini. In questo modo, IRISCompressor genera file di output che supportano ricerche testuali. Se l'OCR è disattivato, IRISCompressor comprime le immagini senza riconoscerne il testo.
- Selezionare dall'elenco la lingua di riconoscimento OCR desiderata.

Nota: le lingue disponibili sono quelle selezionate in fase di installazione. In caso vi sia 1 sola lingua disponibile o si necessiti di altre lingue, rimuovere e reinstallare IRISCompressor e selezionare altre lingue OCR. È possibile installare un massimo di 5 lingue.

Nota: assicurarsi che la lingua del riconoscimento OCR selezionata corrisponda alla lingua dei file da elaborare. Se si seleziona una lingua OCR sbagliata, la qualità dei risultati di riconoscimento sarà insoddisfacente.

Cartella di output preferita

La Cartella di output preferita è la cartella in cui vengono salvati i file di output compressi generati da IRISCompressor. Per impostazione predefinita, la cartella è **C:\Utenti\"Vostro utente"\Documenti**. Fare clic sul pulsante "sfoglia" per modificarla.

Opzioni avanzate

- Selezionare **Allineamento automatico** in caso si desideri elaborare immagini non completamente dritte o "disallineate". L'opzione **Allineamento automatico** allinea le immagini.



Nota: l'angolo di inclinazione non può superare i 10 gradi.

- Selezionare **Orientamento automatico** nel caso in cui si desideri elaborare allo stesso tempo immagini con testo verticale e testo orizzontale. L'opzione **Orientamento automatico** ruota tutte le immagini portandole nella stessa direzione.

Nota: le immagini devono contenere del testo affinché IRISCompressor possa eseguire l'orientamento.



- Selezionare **Crea un file per ogni file** per generare un file di output separato per ogni file di input.
- Selezionare **Crea un file per batch** per riunire tutti i file di input in un unico file di output.

Nota: IRISCompressor può elaborare fino a un massimo di 25 pagine alla volta. Assicurarsi quindi che il numero totale di pagine dei diversi file non sia superiore a 25. Vi preghiamo di notare che: 1 immagine corrisponde a 1 pagina. Se si tenta di comprimere documenti composti da più di 25 pagine, verranno elaborate solo le prime 25.

Nota: le impostazioni selezionate nel menu **Opzioni di IRISCompressor** vengono salvate automaticamente. Al successivo utilizzo di IRISCompressor, facendo clic con il tasto destro del mouse su un file saranno applicate le stesse impostazioni.