

Readiris 15

用户指南

目录

Readiris 15.....	1
Readiris 介绍.....	1
Readiris 15 中的最近更新.....	3
法律声明	5
第 1 章： 安装和激活.....	7
系统要求	7
安装 Readiris.....	7
激活 Readiris.....	8
软件注册	9
检查更新	9
卸载 Readiris.....	10
技术支持	10
第 2 章： 入门.....	11
首次使用 Readiris.....	11
浏览界面	11
定制界面	13
更改用户界面语言.....	15
配置您的扫描仪.....	15
第 3 章： 基本文档处理.....	19
基本文档处理.....	19
保存处理设置.....	20
载入设置.....	21
恢复出厂设置.....	21
使用向导	21
第 4 章： 选择识别选项.....	23
识别选项	23
主要语言.....	23
其他识别选项（Readiris Pro + Corporate）.....	23
其他识别选项（仅 Readiris Corporate）.....	25
高级识别选项.....	26
获取选项.....	27
字体类型和字符间距.....	27
条形码.....	28
文档处理.....	28
培训选项.....	28

语言选项.....	28
培训模式	29
第 5 章：扫描和打开文档.....	33
扫描文档	33
选择扫描仪设置.....	33
扫描批量文档.....	37
打开图像文件.....	39
打开选项.....	40
打开图像文件的其他方法.....	40
处理批量图像文件.....	41
第 6 章：调节图像质量.....	43
第 7 章：编辑识别的文档.....	47
修改页面选项.....	47
编辑识别区域.....	49
使用分区模板.....	54
使用文本编辑器.....	55
第 8 章：保存文档.....	57
可用的输出格式.....	59
为文档添加属性.....	62
另存扫描的文档为图像文件.....	63
选择格式化选项.....	64
版面设置选项.....	65
常规选项.....	67
SpreadsheetML 选项.....	68
纸张大小.....	69
图片.....	69
选择 PDF 选项.....	70
压缩 PDF 文档.....	72
密码保护 PDF 文档.....	74
PDF 文档的数字签名.....	75
选择 XPS 选项.....	76
压缩 XPS 文档.....	77
第 9 章：发送文档至云.....	79
配置连接器.....	79
发送文档.....	80
发送索引文档至云.....	81
如何	83

如何在 Readiris 中配置扫描仪.....	83
如何改进识别效果.....	84
如何扫描多个文档.....	85
如何处理数码相机图像.....	85
使用数码相机拍照的技巧.....	86
如何识别条形码.....	87
如何分离批量文档.....	88
如何分离批量图像文件.....	90
如何识别表格.....	91
如何处理低分辨率的图像.....	91

Readiris 15

RI_15_dgi_25022015_05

欢迎使用 Readiris 文档。本文档旨在帮助您了解使用 Readiris 的最新信息。内容涵括 Readiris 安装和设置、基本处理步骤和应用程序的命令和工作区。文档末尾提供解决特殊问题的如何解决 章节。

本文档所述步骤均基于 Windows 7 操作系统。

本文档的书写假设您知道如何使用 Microsoft Windows 环境。如果您不熟悉菜单命令、对话框、下拉列表、对接窗口等等内容，必要时可以自参阅您的 Windows 文档。

本文档内的信息可能变更，恕不另行通知。

有关 Readiris 的更多信息，请打开帮助菜单。在这里可以访问入门视频、知识库以及 I.R.I.S. 支持等。

Readiris 介绍

Readiris 是 I.R.I.S. 的旗舰文档识别软件。使用 Readiris 您可以扫描纸张文档、打开图像文件和数码相机图像，并将其转换为完全可编辑的文本文档和文本可搜索的 PDF 文档，并可将其保存、共享和发送至云。Readiris 支持各种输出格式，最重要的格式是 Microsoft Word、Microsoft Excel 和 PDF。

Readiris 生成的文档可以保存在您的计算机上，直接通过电子邮件发送或者导出至云应用，如 Evernote、Dropbox、Google Drive、Box 和 OneDrive。使用 Readiris Corporate 版本您还可以发送文档至 Microsoft SharePoint、Therefore、IRISNext 和 FTP。

Readiris 可识别 137 种语言的文档。所有美洲和欧洲语言，包括中欧、波罗的语和使用西里尔字母的语言，以及希腊语和土耳其语。Readiris 还可以识别阿拉伯语、波斯语和希伯来语以及四种亚洲语言：日语、简体中文、繁体中文和韩语。

除了文本识别，得益于 I.R.I.S. 的压缩技术 iHQC，Readiris 还提供 PDF 和 XPS 文件的强大压缩功能。

Readiris 15 中的最近更新

- 新的界面
- 文本编辑器
- 培训模式
- 新的输出格式：.epub 和 .wav
- 改善亚洲语言识别
- 改善 PDF 输入
- 三维透视校正
- 对打开的页面进行动态缩放
- 能够附加 PDF 文档

新的界面

Readiris 界面采用了焕然一新的 Microsoft Office 2013 外观设计。

提示：要进一步了解新界面，请参阅主题[浏览界面](#)。

文本编辑器

Readiris

现在已有一个文本编辑器，让您可以在保存或发送文档之前，对其中的识别结果进行编辑。在文本编辑器中，将已识别文字与原始扫描文字对比，并进行必要的修改。

培训模式

培训模式中，可培训识别系统熟悉字体和字符形状，必要时修正 OCR 结果。在培训过程中，凡是识别系统不确定的任何字符都将显示在预览窗口中，同时显示其原单词和 Readiris 建议的结果。

培训可大大地提高识别系统的准确度，在识别变形的、有污损的表单时特别有用。通过培训功能，还可在最初无法识别的特殊符号（例如数学、科学符号和图像符号）方面训练 Readiris。

新的输出格式：.epub 和 .wav

EPUB：是电子书和网上出版的一种开放标准。EPUB 是在电子阅读器上阅读文档的最佳格式。

WAV：将文档以 .wav 保存，便可欣赏文字朗读。

改善亚洲语言识别

采用新引擎后，对简体中文、繁体中文、日语和韩语的 OCR 识别以及这四种语言混合识别的效果更为出色。

改善 PDF 输入

采用了新的更好的 PDF 输入模块。

该模块可用于打开加密的 PDF 文档（前提是您知道密码）。

三维透视校正

Readiris

现在能够对扫描或照相角度倾斜的图像进行三维透视校正。此功能能够将整个图像拉直，从而顺利进行 OCR 识别。

对打开的页面进行动态缩放

现在，可以在页面面板中手动增大和缩小缩略图尺寸。

能够附加 PDF 文档

在 Readiris 15 中能够添加页面到现有 PDF 文档中。保存新扫描内容到已存在的 PDF 文档时，可将新页面附加到现有文档。

法律声明

版权

版权所有 © 1987-2015 I.R.I.S.保留所有权利。

I.R.I.S. 拥有 Readiris 软件、联机帮助系统以及本出版物的版权。

本档中所包含的信息为 I.R.I.S. 的财产。I.R.I.S.

可在无需通知的情况下对档内容进行变更，档内容不代表 I.R.I.S.

的承诺。本档中所描述之软件系依照许可协议提供，该协议中规定了使用此产品的条款。本软件的使用或复制必须符合该协议中的条款。未经 I.R.I.S.

事先书面同意，不得复制、传播本出版物的任何部分，将它存储在检索系统或翻译为其他语言。

本档采用假名进行示例说明；如与实际的个人、公司或组织同名，纯属巧合。

商标

Readiris 徽标和 Readiris 是 Image Recognition Integrated Systems S.A. 的商标。

OCR 和条形码技术由 I.R.I.S. 提供。

I.R.I.S. 的 AutoFormat 和语言学技术。

I.R.I.S.的 BCR 和字段分析技术。

I.R.I.S. 的 iHQC 压缩技术。

Windows 是 Microsoft Corporation 在美国和其他国家的注册商标。

本档中提到的所有其他产品是其各自所有者的商标或注册商标。

专利

Readiris 受专利保护。参阅发行说明了解更多信息。

第 1 章：安装和激活

系统要求

安装和运行 Readiris 的最小系统要求是：

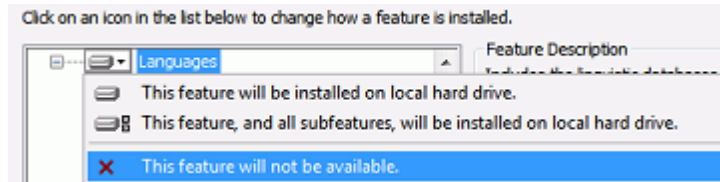
组件	要求
计算机和处理器	1GHz 处理器或更高。推荐采用多核处理器。 注意： 计算机配有多核处理器时，Readiris 使用多核以获得更快的处理速度。
内存	最小 1 GB RAM。推荐 2 GB RAM。
硬盘	最小 300 MB 空闲硬盘空间。推荐 1 GB 空闲硬盘空间。
操作系统	Windows 8.1、Windows 8、Windows 7、Windows Vista、Windows XP (Service Pack 3)。全部 32 或 64 位。 推荐 Windows 7 或更高版本。
其他	CD-ROM 驱动器或 Internet 连接。 注意， 一些扫描仪驱动程序在最新版本的 Windows 上可能无法工作。请参阅扫描仪随附的文档查找所支持的平台。

安装 Readiris

在尝试安装 Readiris 之前，确保您拥有在您的计算机上安装此应用程序所需的**管理员权限**。

要安装 Readiris：

- 将 Readiris CD-ROM 插入您的计算机的 CD-ROM 驱动器。
- 当出现**自动运行**窗口时，单击 Readiris 开始启动安装向导。
如果**自动运行**窗口未出现（因您的 Windows 设置而异）：
 - 转至 **计算机 > CD-ROM 驱动器**。
 - 双击 CD-ROM 驱动器图标，然后双击 **setup.exe** 启动安装向导。
- 选择安装语言，然后单击**确定**。
- 接受许可协议条款。
- 默认选择**完整**安装。
 - 如果您希望安装某些识别语言：
 - 选择**自定义**，然后单击**下一步**。
 - 单击语言前面的向下箭头，然后选择**此功能将不可用**。
现在已取消选择所有语言。



- 现在，单击要安装的语言前面的向下箭头，并选择**此功能将安装在本地硬盘驱动器上**。
- 单击**下一步**并遵循屏幕上的指示。
- 单击**结束**完成安装。
安装程序自动在 Windows 程序列表上创建子菜单 **IRIS > Readiris**。
安装程序还在 Windows 桌面创建 Readiris 应用程序的快捷方式。



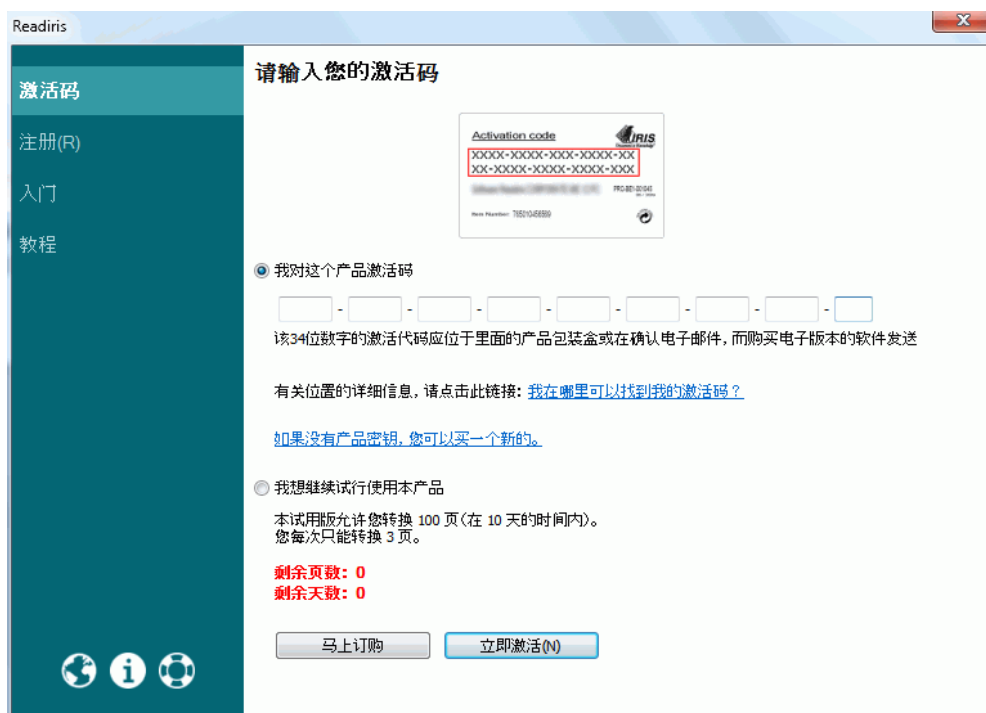
激活 Readiris

安装好 Readiris 之后您需要激活它。

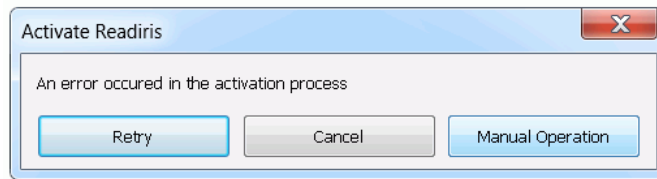
注意：未激活的 Readiris 副本可以在 10 天期间转换最多 100 页，每次 3 页。

要激活 Readiris：

- 双击桌面上的 Readiris 快捷方式开始。
- 系统会提示您激活 Readiris。单击**是**激活。
注意，需通过 Internet 连接完成激活 Readiris。
- 输入在 DVD 盒内标签上的 激活码。
注意：如果下载 ESD 版本，您的激活码将通过电子邮件发给您。
- 然后单击**立即激活**以完成激活。



提示：如果在激活过程中发生错误，请注意您还可以进行手动激活。



如果依然出错，您可能需要停用防火墙，然后重试。如果需要，可参考 Windows 帮助文件。为此，当您位于桌面上时按键盘的 **f1** 键。

软件注册

激活软件之后，您即可注册软件。

获得**技术支持**需要注册软件。它还可以提供其他益处，如免费升级、免费试用版下载、视频教程、新产品折扣等。

要注册 Readiris：

- 单击**帮助**选项卡。
- 单击**注册Readiris**。



- 填写注册表，单击**现在注册**发送。
- 注意，注册需要互联网连接。

检查更新

注册您的 Readiris 之后，您有权免费获得软件更新。

要查看是否有可用的更新：

- 单击**帮助**选项卡。
 - 然后单击**搜索更新**。
- 注意：**Readiris 每 30 天自动检查更新。

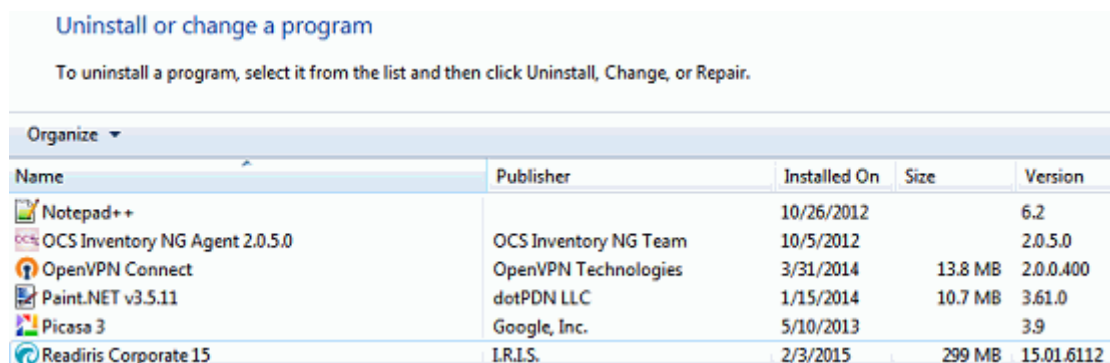


卸载 Readiris

如果要从计算机上删除 Readiris，请执行以下步骤。

要卸载此应用程序：

- 关闭 Readiris。
- 从 Windows 开始 菜单，转至 控制面板。
- 单击程序和功能。
- 然后从列表中选择 Readiris，单击 卸载。



技术支持

注册您的 Readiris 副本之后，您有权免费获得技术支持。

要访问技术支持：

- 单击帮助选项卡。
- 单击产品支持。



从帮助菜单，还可访问“入门”视频、知识库，以及向我们询问问题等。

第 2 章：入门

首次使用 Readiris

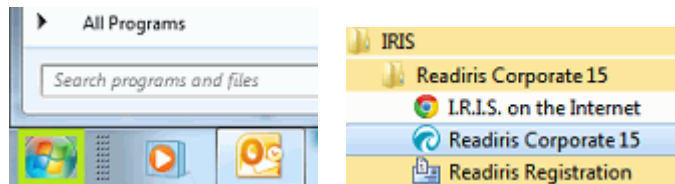
要运行 Readiris：

- 双击桌面上的 Readiris 图标。



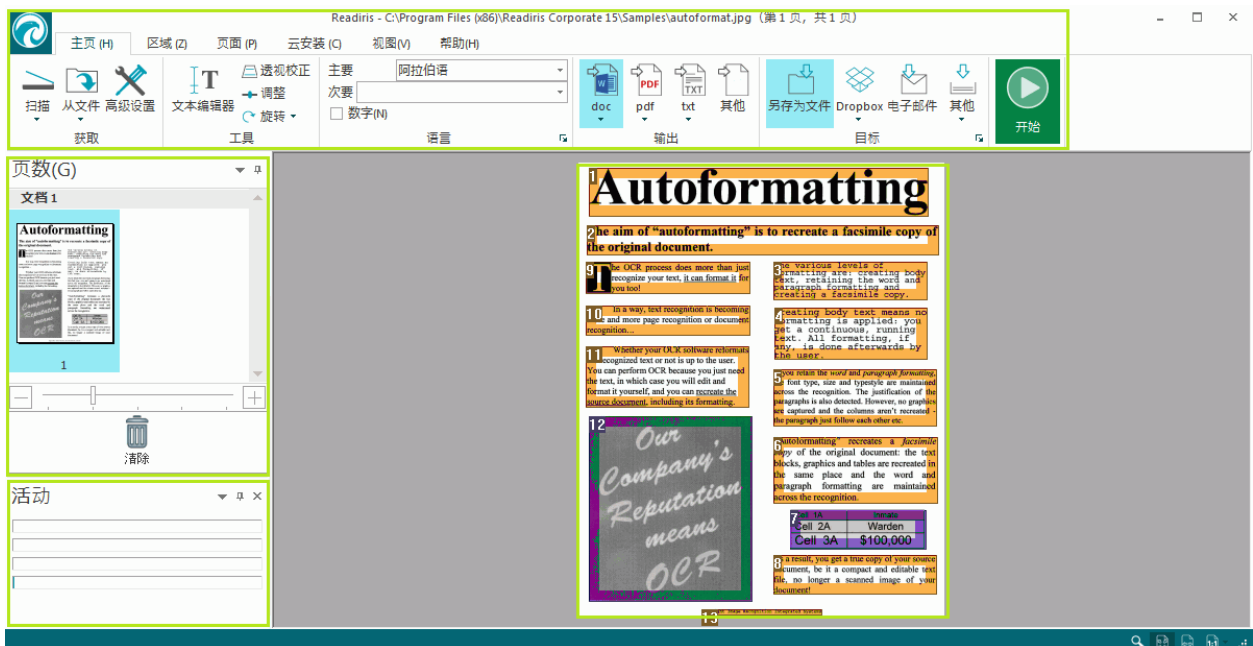
或者从 Windows 程序列表中启动 Readiris：

- 单击 开始 > 所有程序 > IRIS > Readiris。



浏览界面

新的 Readiris 界面外观如下：



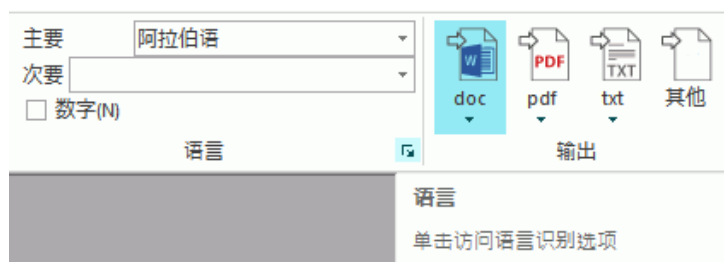
界面包含如下组件和面板：

1. 功能区

目前 Readiris 内最重要的工具是功能区。它包含您处理文档所需的所有命令。命令按组分类。各组依次在各个选项卡内。

提示：建议在扫描和打开之前先设置语言。

提示：光标指向各个命令显示工具提示。工具提示说明各个命令的功能。



注意：如要自动隐藏功能区，请在正视图菜单中选择相应选项。

2. 页面面板

在“页面”面板中显示您在 Readiris 中扫描或打开的每个页面的缩略图。

要变更页面的顺序，将页面从一个位置拖至另一个位置。您还可以右键单击页面并选择相应操作上下移动页面或者删除页面。

可使用滑块增加或缩小缩略图大小。这样一来，可以将缩略图在多栏显示。

要删除所有页面，单击清除。



3. 活动面板

活动面板显示 Readiris

正在执行的任务。每个字段显示任务的说明以及正在执行此任务的页面。

注意：计算机配置的内核越多，处理的速度越快。但请注意，Readiris 限制为 4 线程，因此，即使超过 4 个核心也不会带来额外优势。



4. 扫描的图像

文档在 Readiris 中扫描或打开时，显示其图像。显示不同的识别区域。要了解如何修改识别区域，请参阅主题 [编辑识别区域](#)。



注意，上述组件和面板的外观可按您的喜好进行定制。

定制界面

界面有数种定制方法：

自动隐藏功能区

要自动隐藏功能区，请在 **视图** 菜单中选择相应选项。

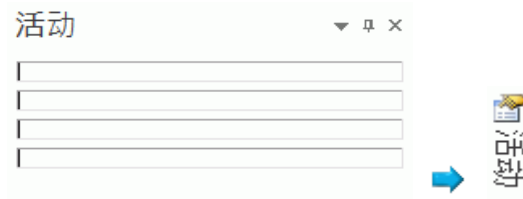
自动隐藏面板

为了节省 Readiris 界面的空间，面板可以自动隐藏。

- 单击面板上的自动隐藏图标将其隐藏。



- 面板隐藏时，其名称垂直显示于左边或右边的滑块中。

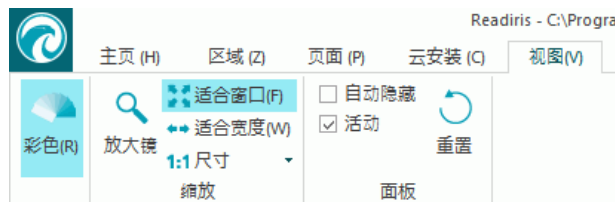


- 光标指向名称，使面板显示。
- 要禁用自动隐藏功能，再次单击自动隐藏图标。

隐藏面板

如果希望完全隐藏面板：

- 单击 **视图** 菜单。
- 如果希望隐藏**活动**面板，请清除**活动**选项框中的选择。



- 或者单击任一面板旁边的向下箭头，然后选择**隐藏**。

四处移动面板

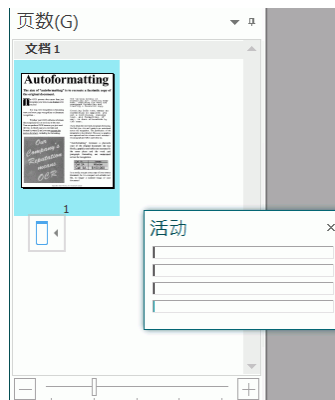
面板没有固定的位置。它们可以在 Readiris 界面内任意位置放置。

要移动面板：

- 双击其标题栏。



- 面板以简化版的形式出现在界面中间。
- 现在您可以将其拖至任何位置并展开它。



- 要将面板恢复至原始位置，再次双击其标题栏。

注意：要撤消已做的任何更改，可以恢复出厂设置。若要如此，请单击左上角的 Readiris 按钮，然后单击**恢复出厂设置**。

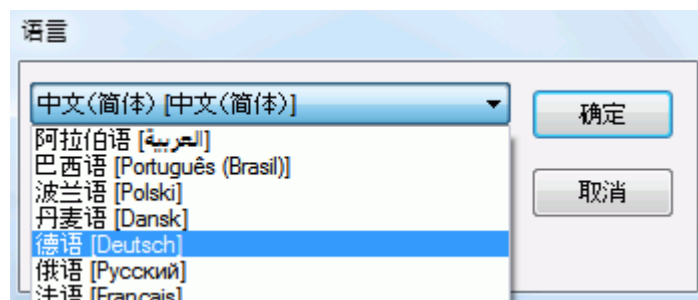
更改用户界面语言

Readiris 默认界面语言为安装的语言。如果要更改界面语言：

- 单击左上角的 Readiris 按钮，然后单击**用户界面语言**。



- 在打开的**语言**窗口中，选择供您选择的语言，然后单击**确定**。



注意：如果您错误选择了不正确的语言，在 Readiris 内单击**Ctrl+U**。语言对话框打开，您可以从列表中选择另一个语言。

配置您的扫描仪

要在 Readiris 中扫描文档，您必须正确配置扫描仪。

开始在 Readiris 中配置扫描仪之前：

1. 确保扫描仪已连接到计算机并已开启。

注意：扫描仪应通过 USB 线缆物理地连接您的计算机。如果厂商提供的 Twain 驱动程序支持此功能，还可以使用以太网或无线连接。

2. 确保您的扫描仪安装了最新可用的 Twain 驱动程序。

一般情况下，驱动程序在扫描仪厂商的网站上可以找到。它们不是 I.R.I.S. 提供的。注意，某些扫描仪驱动程序在最新版本 Windows 中可能无法使用。请参阅扫描仪随附的文档查找所支持的平台。如果需要，联系扫描仪厂商。

配置

- 单击功能区中**扫描**下方的向下箭头。
- 然后单击**设置**。



- 首次执行时，系统自动显示**扫描仪型号**列表。

在此列表中选择您的

扫描仪配置文件。扫描仪配置文件允许您使用您的扫描仪特定的功能。例如，双面扫描。

如果列表中没有您的扫描仪也不要担心；并非所有扫描仪有特定的扫描仪配置文件。

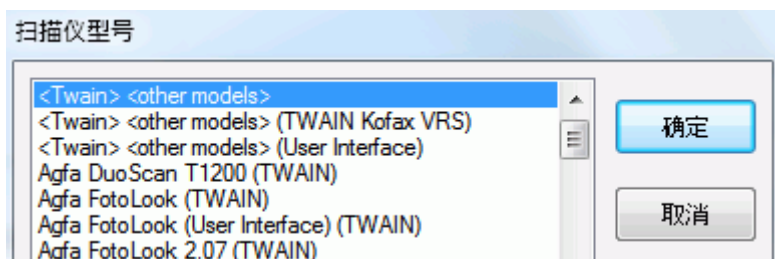
重要注意：如果找不到确切一样的配置文件，

请勿选择相似的配置文件。相反，应选择**通用 Twain 配置文件**。提供不同的 Twain 配置文件：

如果使用常规平板扫描仪，则选择 **<Twain><OTHER MODELS>**。

如果希望使用扫描仪用户界面扫描文档，选择 **<Twain><OTHER MODELS> (User interface)**。

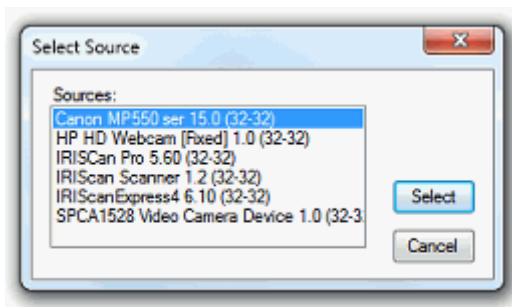
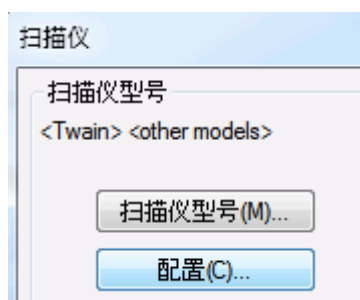
如果使用双面扫描仪（扫描页面的正反面），选择 **<Twain><OTHER MODELS with duplex feeder>**。



选择好扫描仪型号之后，您必须配置扫描仪 **驱动程序**。

- 单击**配置**选择您的扫描仪**驱动程序**。

如果**选择来源**窗口中没有列出您的扫描仪，则您的扫描仪驱动程序未正常安装。重新安装您的扫描仪驱动程序，然后尝试在 Readiris 中配置它。扫描仪驱动程序通常可在扫描仪厂商的网站上找到。



注意：您还可以在主要工具栏直接配置扫描仪驱动程序。只需单击**扫描**下方的向下箭头，然后单击**选择来源**。

完成扫描仪配置之后，您可以使用扫描仪默认设置开始扫描。有关不同扫描仪设置和变更设置的方法的详细信息，请参阅主题[选择扫描仪设置](#)。

第 3 章：基本文档处理

基本文档处理

使用基本配置通过 Readiris

处理文档非常简单。在本主题中，我们讨论在执行此类基本配置时应采取的步骤。有关所有配置步骤的详细信息，请参阅第 4 至 9 章。

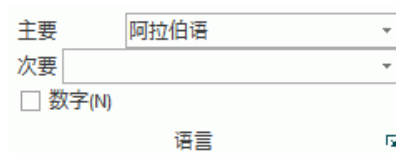
开始之前：

在语言组中，选择主要文档语言。

使用 Readiris

时，选择正确的文档语言对获得良好的识别效果非常重要。默认语言是安装过程中您选择的语言。

注意：您在打开文档之后始终可以变更文档语言，但是 Readiris 然后需要重新识别整个文档。这当然会降低您的处理速度。



处理文档

步骤 1：扫描 或 打开 文档

- 单击 **扫描** 使用扫描仪扫描纸质文档。
要扫描文档，您必须正确配置扫描仪。如果需要，请参阅章节[配置您的扫描仪](#)。

或

- 单击 **从文件** 打开现有图像文件。



各图像在界面中显示。如果需要，可以修改识别区域，以及识别的文字。更多信息，请参阅章节[编辑识别的文档](#)。



步骤 2：选择输出格式

- 从**输出**组中选择其中一种输出格式。
最近使用的三种输出格式显示在组中。

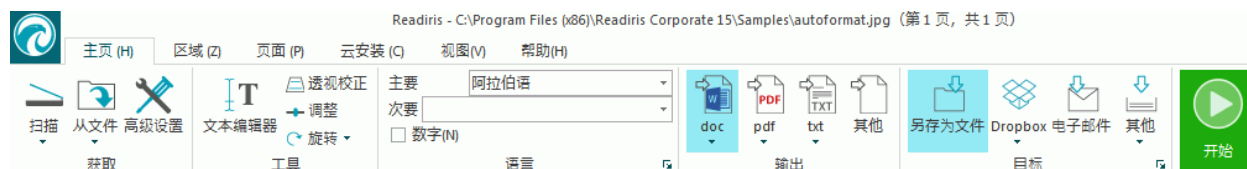


- 要修改选定格式的默认设置，单击其下面的向下箭头，然后单击其设置。
有关不同输出格式和不同格式设置选项的详情，请参阅章节[保存文档](#)和[选择格式化选项](#)选项。
- 单击**其他**选择不同的输出格式。

步骤 3：选择目标位置

- 从**目标**组中选择其中一个目标位置。
最近使用的三个目标位置显示在组中。
 - 选择 **另存为文件** 将文档本地保存在计算机或移动存储设备上。
 - 选择 **电子邮件**来通过电子邮件发送文档。
 - 或者选择**云应用**来发送文档至云。
注意，需要正确配置云应用程序的连接才能导出。
具体操作方式请参阅章节[发送文档至云](#)。
- 单击**其他**选择不同的输出格式。

完成这些步骤之后，单击“开始”以开始处理文档。



提示：

如果需要更多配置 Readiris 的指南，使用[向导](#)。向导可以带领您完成配置的每个步骤。有关每个步骤的详情，请参阅章节[使用向导](#)。

保存处理设置

注意，关闭应用程序时，Readiris 自动保存处理设置。下次启动 Readiris 时将出现同样的设置。

如果需要保存特定设置配置文件：

- 单击 Readiris 按钮。
- 然后单击**保存设置**并为设置文件命名。

载入设置

- 单击 Readiris 按钮。
- 然后单击**载入设置**并选择您保存的设置文件。

恢复出厂设置

- 单击 Readiris 按钮。
- 然后单击**恢复出厂设置**。

使用向导

向导可以带领您逐步完成配置过程。在执行完这些步骤之后，您即可单击 **执行** 启动自动的 Readiris 处理。

要启动向导：

- 单击 Readiris 按钮，然后单击**向导**。



向导的步骤

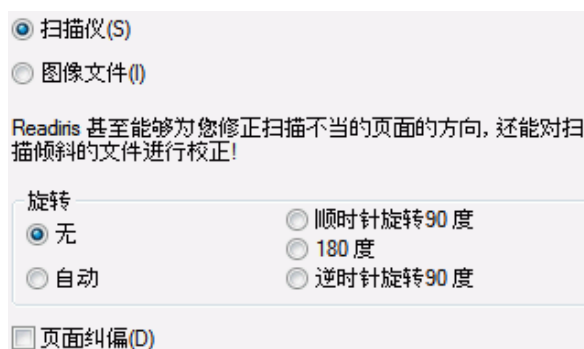
步骤 1：选择图像来源。

您可以使用**扫描仪**扫描文档，或者打开计算机上现有的**图像文件**。

在此第一步中，您还可以应用**旋转**选项。

如果在扫描时文档变歪斜而您希望倾斜校正，选择**页面纠偏**。

步骤 1 图示



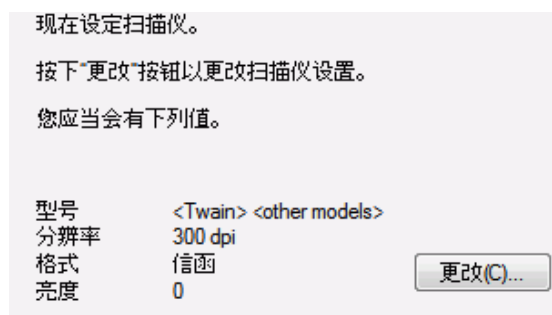
步骤 2：选择扫描仪

(注意：如果在上一步中选择了图像文件，则前进至步骤 3)。

如果已经配置了扫描仪，此处显示您的扫描仪型号。如果不是，则显示扫描仪型号列表。选择确切一致的扫描仪型号，然后单击配置来配置驱动程序。

有关如何配置扫描仪的更多信息，参阅[配置您的扫描仪](#)。有关扫描仪设置的更多信息，请参阅主题[选择扫描仪设置](#)。

步骤 2 图示

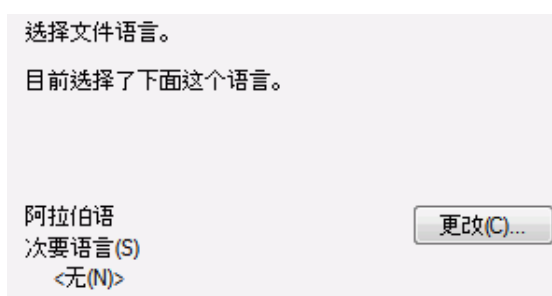


步骤 3：选择您的文档的 文档 语言。

默认文档语言是安装过程中您选择的语言。单击更改选择不同的语言。

注意：要获得良好的识别效果，选择正确的语言极为重要。

步骤 3 图示

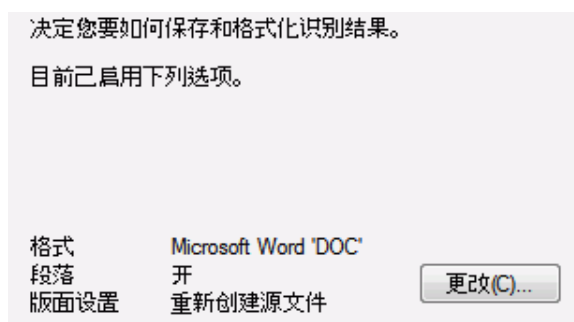


步骤 4：选择 输出格式 和 (云) 目的地。

您的文档默认保存为 .docx 文件。单击更改选择不同的输出格式或目的地应用系统。

有关不同输出格式及其选项的详情，请参阅章节[保存文档](#)和[选择格式化选项](#)。

步骤 4 图示



完成设置选择之后，单击下一步，然后单击开始开始处理文档。

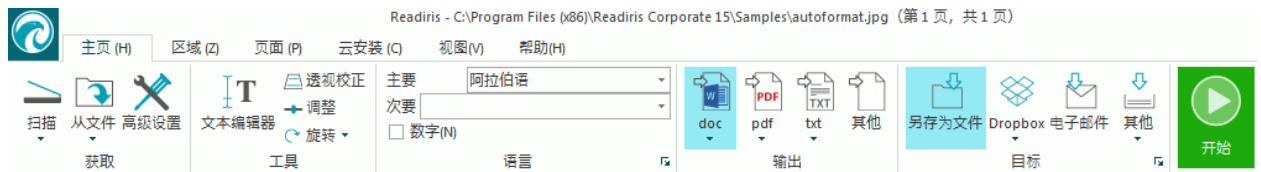
第 4 章：选择识别选项

识别选项

Readiris 将扫描的图像、图像文件和 PDF 文件转换为可编辑的文本文件和文本可搜索的 PDF 文档。为了让 Readiris 识别您图像中的文本，您需要激活正确的 **识别选项**。

技巧：建议先设置文档识别选项 **然后** 再在 Readiris 中扫描或打开任何文档。这是因为 Readiris 的文档识别和打开或扫描多个页面是同步进行的。

识别选项位于 **语言** 组。



以下为各个选项的概览。

主要语言

主要语言

目前是最重要的识别选项。文档识别质量很大程度上取决于选择正确的识别语言。识别语言设为在安装过程中您选择的语言。

要选择不同的语言：

- 单击 **主要** 列表右边的向下箭头，选中所需的语言。



其他识别选项 (Readiris Pro + Corporate)

识别数字文档

如果处理的文档仅含或者几乎都是数字，或者不含文本，建议选择 **数字** 选项。

选择此选项之后，Readiris 将只识别数字 0-9 和下列符号：

+	*	/	%	,
加号	星号	斜杠	百分号	逗号
.	()	-	=
句号	左圆括号	右圆括号	连字号	等号
\$	£	€	¥	
美元符号	英镑符号	欧元符号	日元符号	

识别西里尔语和斯拉夫语以及希腊语中的西方文字。

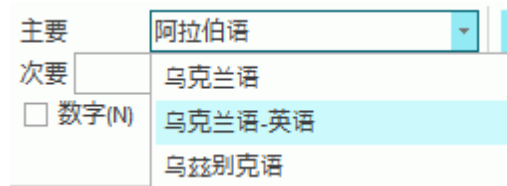
在处理还包含以拉丁字母书写的“西方”文字（如专有名字）的西里尔语、斯拉夫语或希腊语文档时，建议选择可用的**语言对**之一。

语言对总是结合了英语，可供俄罗斯语、白俄罗斯语、乌克兰语、塞尔维亚语、马其顿语、保加利亚语和希腊语使用。

要选择语言对：

- 单击**主要**列表右边的向下箭头。
- 然后选择所需语言对。

示例



速度与准确度

在 Readiris 中可以首选识别**速度**而非**准确度**，也可相反选择。

技巧：处理低质量图像时，建议设置此功能为**准确度**。效果会显著改善。

要使用速度与准确度选项：

- 单击**语言组**中的扩展箭头。



- 移动滑块至 **速度**提高处理速度。
- 或者移动滑块至 **准确度** 提高识别效果。

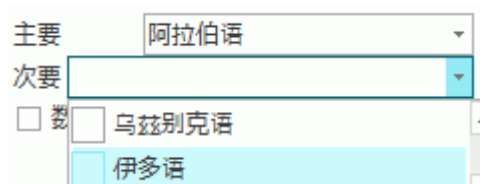


其他识别选项（仅 Readiris Corporate）

识别单个文档中的次要语言

如果文档包含多语言文本，建议选择一种主要识别语言，再组合多种次要语言。您可选择最多 4 种次要语言：

- 单击 **次要** 列表右边的向下箭头，选中所需语言的复选框。
- 对选定的主要语言而言，不可用的次要语言将被灰化。



识别阿拉伯语文档

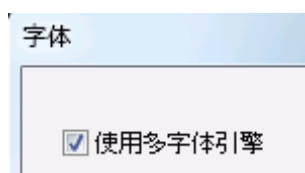
在 Readiris Corporate 中识别阿拉伯语文档时，您可以选择所使用的识别引擎：单字体或多字体。

默认时，Readiris 使用能识别所有字体的**多字体**引擎。要获得最佳的识别效果，建议使用**多字体**引擎。这样，您可以选择文档中使用的字体。

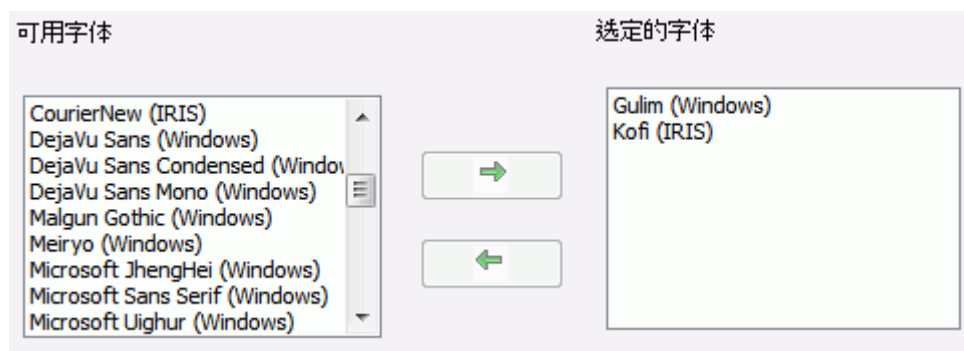
- 单击**语言组**上的扩展箭头。
- 然后从**主要**语言列表中选择**阿拉伯语**。现在**字体**按钮可用。



- 单击**字体**按钮，然后选择**使用多字体引擎**。



- 在左栏中选择希望识别的字体，然后单击右箭头将其移动至右栏。



注意：当选定了多字体引擎时，Readiris 将使用全字体和多字体两种引擎来进行识别，然后使用一种投票机制来选择最佳效果。要启用多字体引擎，请将滑块向右滑动。注意，如果滑块移动到0，将不会使用多字体引擎。

技巧：如果识别效果不理想，即便选择了正确的识别选项也是如此，则您的文档的图像质量可能不够好。要解决此问题，请参阅章节 [调节图像质量](#)。

高级识别选项

除文档语言外，还可以配置对文档处理非常重要的其他高级选项，例如**字体类型**和**字符间距**。要访问高级识别选项，请单击**主页**选项卡上的**高级设置**。



注意：您还可以通过下列方式访问高级识别选项：

- 单击 Readiris 按钮，然后单击**高级设置**。



- 单击**语言**组中的扩展箭头。



获取选项

开始扫描或打开 Readiris

中的任何文档之前，可以先设置**获取选项**。这些选项有助于改进识别效果，在扫描/打开文档过程中执行。

旋转选项

Readiris 可以向右 90°、180° 和 向左 90° 旋转文档。

在处理方向不一致的一批文档时，选择 **自动**。这种情况下，Readiris 自动右向旋转文档。



注意：确保您的文档朝向正确 - 即文本朝向扫描面。否则 Readiris 将无法旋转它们。

页面纠偏

在需要对扫描歪斜的文档进行倾斜校正时选择此选项。



如果您选择的**获取选项**没有生成您希望的结果，您可以在扫描/打开文档之后手动变更它们。参见[第 7 章：编辑识别的文档](#)了解如何操作。

字体类型和字符间距

字体类型

Readiris

区分"常规"和点阵式打印的文档。点阵打印机是使用分隔独立的点组成的文本创建文档的打印机。

需要使用特别的分割和识别技术识别点阵式文档，并且需要激活。

Far out in the uncharted back

要选择字体类型：

- 单击 Readiris 按钮，然后单击**高级设置**。
- 单击**字体类型**选项卡。
- 默认情况下，字体类型设为**自动**。

这样，Readiris 可识别 "24 针"或 "NLQ"（仿信函质量）的点阵或其他"正常"的打印。

- 如果只想识别点阵式打印的文档，请单击**点阵式**。

Readiris 将识别所谓的"草稿"或 "9 针" 点阵式打印文档。

字符间距

字符间距是特定字体中每英寸的字符数量。字符间距可以是**等宽**（这种情况下，所有字符宽度相同），或者**非等宽**（这种情况下，字符有不同的宽度）。

要选择字符间距：

- 单击 Readiris 按钮，然后单击**高级设置**。
- 单击**字体类型**选项卡。
- 默认情况下，字符间距设为**自动**。
- 如果字体的所有字符宽度一样，单击**等宽**。老式打字机文档常常是这种情况。
- 如果字体的字符宽度不同，单击**非等宽**。报纸、杂志和书籍中几乎所有字体都是非等宽的。



重要：这些文档属性不适用于亚洲语、希伯来语或阿拉伯语文档。

条形码

有关如何处理条形码，请参阅相关的“如何解决”章节：[如何识别条形码](#)。

文档处理

有关处理文档选项，请参阅相关的“如何解决”章节：[如何分离批量文档](#)。

培训选项

有关培训选项，请参阅下面的章节：[培训模式](#)。

语言选项

有关语言选项，请参阅[识别选项](#)章节。

培训模式

要改善识别效果，可以使用 Readiris 的**培训模式**。通过培训，您可以在字体和字符形状方面训练识别系统，必要时纠正 OCR 识别结果。在培训过程中，凡是识别系统不确定的任何字符都将显示在预览窗口中，同时显示其原单词和 Readiris 建议的结果。



1	Readiris 不确定的字符。
2	发现字符所在的单词。
3	Readiris 建议的识别方案。

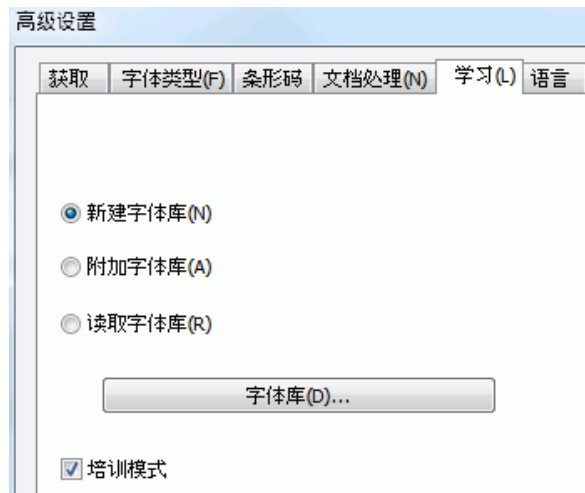
培训可大幅提高识别系统的准确度，在识别变形的、有污损的表单时特别有用。通过培训功能，还可在最初无法识别的特殊符号（例如数学、科学符号和图像符号）方面训练 Readiris。

注意：培训发生在**识别期间**。在识别期间，培训结果将临时存储在计算机内存中。在对文档的其余部分进行 OCR 时，Readiris 将不再显示已培训的字符。当对新的文档进行 OCR 时，培训结果被清除。要永久保存培训结果，请使用培训模式和**字体库**。

提示：如果之后仍然要对识别结果进行编辑，可使用**文本编辑器**。更多信息，请参阅[编辑识别的文档](#)。

访问培训选项

- 单击主页选项卡上的**高级设置**。
- 或单击**语言组**中的扩展箭头。
- 单击**培训**选项卡。
- 选择**培训模式**。



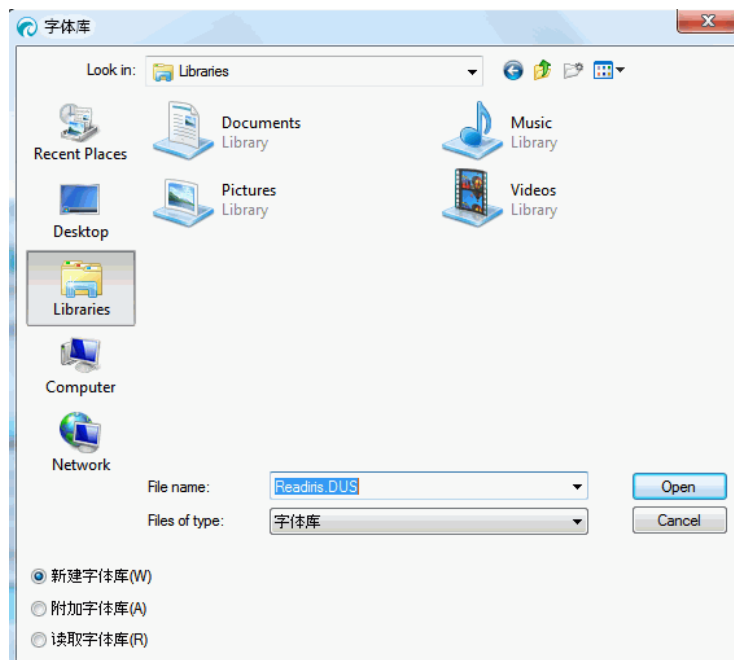
字体库

如上所述，建议培训模式与字体库一起使用，以将培训结果永久存储。

首次使用培训模式时，还未创建字体库，请选择**新建字体库**。在打开的窗口中输入字体库的名称，然后单击**打开**。

注意：请勿修改字体库的 .dus 扩展名。

注意：字体库限制为 500 个形状。建议您为具体的应用创建单独的字体库。



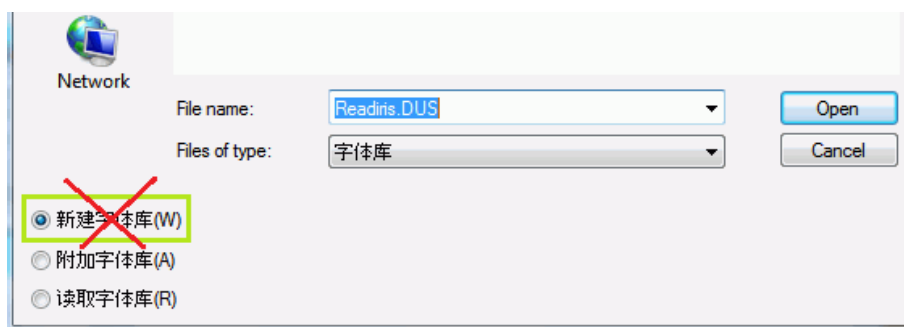
要使用现有的字体库，请单击**附加字体库**或**读取字体库**。

选择**附加字体库**时，务必启用培训模式。在此模式下，Readiris 能够识别字体库中存储的字符形状，并添加新的培训结果。

选择**读取字体库**时，Readiris

将仅识别字体库中存储的字符形状，但不会添加新的培训结果，即使已启用了培训模式。但请注意，使用培训模式来进行检查仍然很有用，若有需要，还可以纠正字体库中没有存储的识别结果。

警告：字体库模式设为**新建字体库**时，请确保不要打开现有字体库。这将清除现有字体库中的内容，并用同样的名称创建一个新的字体库。



使用培训模式

- 完成培训和字体库选项配置后，打开或扫描文档。
- 识别结束后，Readiris 进入培训模式。
识别系统不确定的字符将显示出来。



如果结果是正确的：

- 单击**培训**按钮，将结果作为确定的字符保存。
如果没有使用字体库，在识别期间，培训结果将临时存储在计算机内存中。扫描新文档时，要重新执行相同的步骤。
如果是使用了**新建字体库**选项或**附加字体库**选项，识别结果即被保存在字体库中，而无需重新执行相同的步骤。
- 单击**结束**以保存软件提供的所有解析。

如果结果是错误的：

- 键入正确的字符，然后单击**培训**按钮。

或

- 单击**不培训**，将结果保存为不确定的识别结果。
对于受损的字符使用此命令，如果已培训，这些字符可能导致混淆。例如，数字 1 和字符 I 在许多字体中的字形是一样的。

- 单击**删除**以将字符从输出结果中删除。
使用此按钮以避免文档噪音出现在输出文件中。
- 单击**撤销**以更正错误。
Readiris 保留最后的 32 个操作记录。
- 单击**中止**以中止培训。
所有培训结果将被删除。下次打开或扫描文档时，将重新开始培训模式。

第 5 章：扫描和打开文档

扫描文档

开始之前：确保您的扫描仪连接计算机并正确配置。如果需要，请参阅章节[配置您的扫描仪](#)。

Readiris 兼容

Twain。它几乎支持所有平板和馈纸型扫描仪、“一体机”设备、数码相机和当前可用的扫描仪。

选择扫描仪设置

本章概述 Readiris 中可用的扫描仪设置。

要访问扫描仪设置：

- 单击**扫描**按钮下方的向下箭头，然后单击**设置**。



- 将显示**扫描仪**窗口。



以下将显示所有可用的扫描仪设置概览。

扫描仪型号

单击**扫描仪型号**并从列表中选择您的**扫描仪配置文件**。扫描仪配置文件允许您使用您的扫描仪特定的功能。例如，双面扫描(ADF)。对于您的扫描仪不可用的设置将不显示或者显示为灰色。

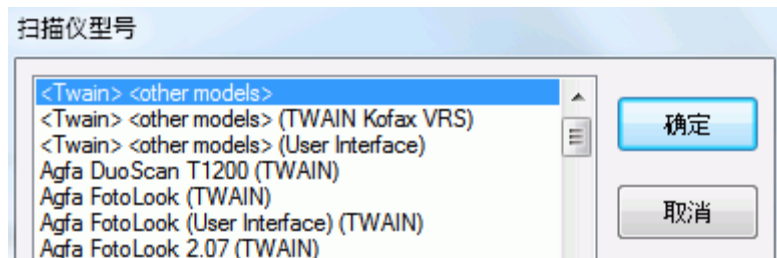
如果列表中没有您的扫描仪也不要担心；并非所有扫描仪有特定的扫描仪配置文件。

如果列表中没有完全一致的扫描仪，**不要**选择相似的配置文件。相反，应选择**通用 Twain 配置文件**。提供不同的 Twain 配置文件：

如果使用常规平板扫描仪，则选择 **<Twain><OTHER MODELS>**。

如果希望使用扫描仪用户界面扫描文档，选择 **<Twain><OTHER MODELS> (User interface)**。

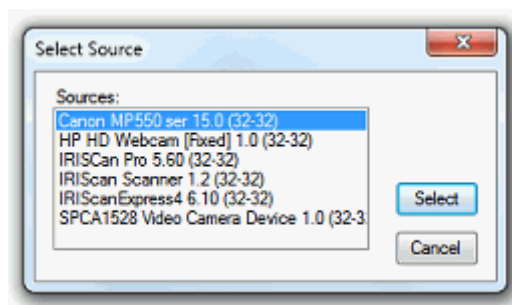
如果使用双面扫描仪（扫描页面的正反面），选择 **<Twain><OTHER MODELS with duplex feeder>**。



配置

单击**配置**选择您的**扫描仪驱动程序**。要让 Readiris 能够与扫描仪通信，需要选择正确的扫描仪驱动程序。

如果**选择来源**窗口中没有列出您的扫描仪，则您的扫描仪驱动程序未正常安装。重新安装您的扫描仪驱动程序，然后尝试在 Readiris 中配置它。扫描仪驱动程序通常可在扫描仪厂商的网站上找到。



注意：您还可以在主要工具栏直接配置扫描仪驱动程序。只需单击**扫描**下方的向下箭头，然后单击**选择来源**。

对比度

在扫描低质量文档时，有时候需要调节**对比度**等级获得优化的扫描效果。

向右移动**对比度**滑块增加背景和文本之间的对比度。向左移动减少对比度。

注意：如果选择了**自动曝光**选项，则**对比度**滑块不可用。此时，对比度设置自动调节。

亮度

扫描很暗、模糊或太亮的图像时，可能需要调节 **亮度** 设置。

向右移动**亮度**滑块增加扫描亮度。向左移动滑块减少亮度。

注意：如果选择了**自动曝光**选项，则**亮度**滑块不可用。此时，亮度设置自动调节。

为 OCR 优化分辨率

此选项调节扫描细节太多的图像的分辨率（超过 600 dpi）。激活此选项时，Readiris 将分辨率降低至适合的等级。

注意，此选项不会提高细节过少的扫描图像的分辨率。

继续扫描前等待

在平板扫描仪上扫描多个页面内，此选项很有用。它允许您确定在等待多少秒之后，Readiris 扫描另一个页面。这样，您在 Readiris

自动扫描时，有时候变动扫描仪上的页面。每次希望扫描新页面时，您不再需要返回 Readiris 应用程序并单击**扫描**按钮。

使用向上和向下箭头确定等待多少秒之后，Readiris 扫描新的页面。

格式

单击 **格式**列表定义扫描的文档大小。

提示：在美国，**信函**和 **Legal** 是两个最常用的格式。在国际上，**A4** 是标准格式。

分辨率

选择希望扫描图像的 **分辨率**。建议使用 **300 dpi**

（每英寸的点数）分辨率。在扫描很小文件或亚洲语言时，建议使用 **400 dpi** 分辨率。

彩色模式

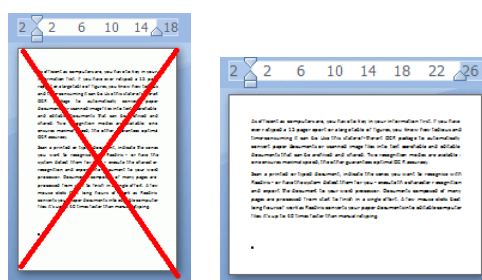
Readiris 可以以**彩色**、**黑白**和**灰阶**模式扫描文档。

注意，灰阶和彩色图像返回最佳 OCR 效果。

横向

在扫描横向文档而非纵向文档时，选择 **横向** 选项。

选择此选项时，Readiris 在界面中将您的文档作为横向文档显示。



自动曝光

一些扫描仪已默认选择了**自动曝光**选项。此选项自动调节对比度和亮度设置。获得优化的识别效果需要有良好的对比度。

注意：选择此选项时，**对比度**和**亮度**滑块不可用。

ADF

ADF

代表”自动送纸器”。如果您的扫描仪配有自动送纸器，则此选项可用。如果希望同时扫描整叠文档，则选择此选项。

反转

有时候，在黑白扫描文档时，Twain 扫描仪在黑白背景中显示白色文本。要反转文档的文本/背景彩色，选择**反转**选项。

数码相机

使用 **Twain 兼容数码相机**时，可直接将相机作为扫描源使用。为此，选择**数码相机**选项。Readiris 然后将使用特殊的识别程序处理数码相机图像。

有关使用相机作为扫描源的技巧，请参阅章节[如何处理数码相机图像](#)。

使用 300 dpi 分辨率

当处理分辨率不正确或未知的图像时，请选择选项**使用 300 dpi 分辨率**。处理图像时就好像图像的分辨率为 300 dpi。

彩色图像平滑化

默认选择此选项。改善文档中彩色和灰阶图像的外观。

注意：使用某些扫描仪，需要进行图像平滑处理才能顺利识别彩色和灰阶图像。

双面

使用双面扫描仪 - 可扫描文档的正面和背面的扫描仪 - 时，**双面**扫描选项可用。选择此选项，Readiris 可以扫描文档的正面和背面。

快速二值化（仅 Readiris Corporate）

如果使用高速扫描仪，建议激活**快速二值化**。此选项可大幅度提高处理速度。

技巧：不过，当扫描质量非常低的文档时，请不要选择此选项。

扫描批量文档

(本章仅适用于 Readiris Corporate)

如果需要扫描整批文档，可以使用 Readiris 的**监视文件夹**功能。

这样，您可以扫描 Readiris 当前监视的特定文件夹的所有文档。任何时候 Readiris 发现所监视的任何一个文件夹中有新文档时，它就处理新文档并将其发送至目标位置：输出文件夹、云位置或 FTP 服务器。

Readiris 支持多达 32

个监视文件夹。每个监视文件夹都可进行特定配置。例如，可以配置一个监视文件夹生成压缩 PDF 文档并导出到 Therefore。另一个监视文件夹可以生成 RTF 文档并导出到 Google Drive，可在那里进行编辑。还可设定另一个监视文件夹将文档发送到不同的 Google Drive，需要使用其他凭据（用户名和密码）和设置（输出文件夹等）。

重要提示：

- 使用 Readiris 监视文件夹时，不能同时将 Readiris 作为扫描应用程序使用。
- 如果已有文档在 Readiris 中打开，则监视文件夹选项不可用。可以处理或删除该文档，以访问监视文件夹选项。
- 监视文件夹可使用**默认设置**（即您在 Readiris 中配置的设置）或**特定设置**。在后一种情况下，您对监视文件夹的配置设置与在 Readiris 中配置的设置没有关联。

要设置监视文件夹配置：

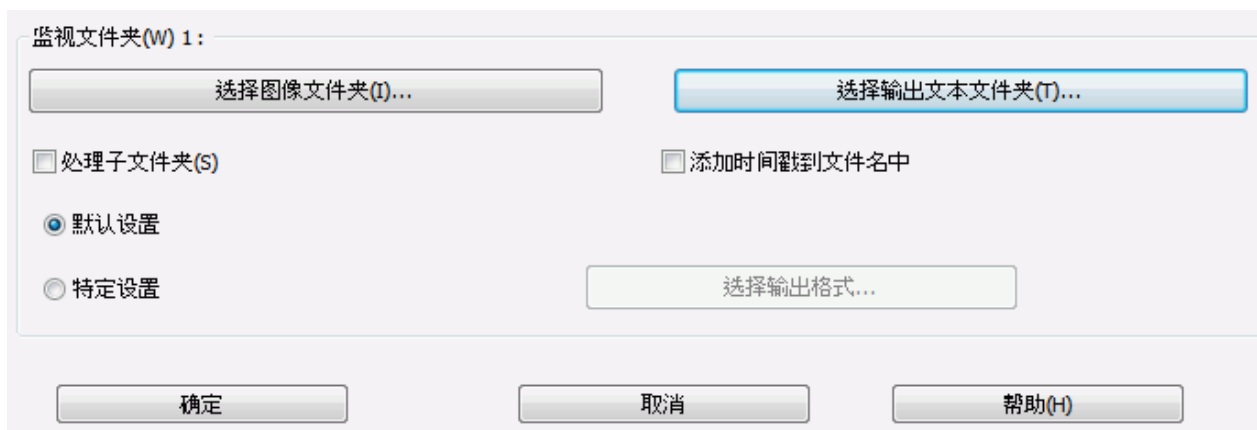
- 单击**从文件**按钮下方的向下箭头。



- 然后单击 **监视文件夹**。
注意，如果 Readiris 中有文档打开，**监视文件夹** 选项不可用。
- 单击**新监视配置**。
- 浏览将扫描文档的**输入文件夹**。单击**确定**以确认。
- 如果希望应用当前的 Readiris 配置到监视文件夹，请保持选中**默认设置**选项。
注意，只有在当前的 Readiris 设置中将输出设为**另存为文件**时，**选择输出文本文件夹**选项才可用。



选项**选择输出格式**只有当使用**特定设置**时才可用。



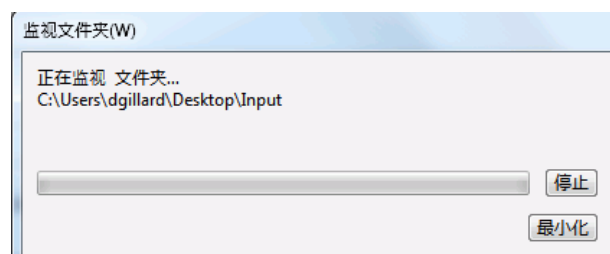
- 如果希望应用特定配置到监视文件夹，请选择**特定设置**选项。
- 这时将显示**输出设置**屏幕。
选择输出格式、目标位置和版面设置选项。更多信息，请参阅[第 8 章：保存文档](#)和[第 9 章：发送文档至云](#)。
- 单击**确定**以确认。

提示：

- 如果希望 Readiris 处理监视文件夹的子文件夹，请选择 **处理子文件夹**。
注意：启用**处理子文件夹**功能后，在新的监视文件夹配置中，不能将现有监视文件夹的子文件夹作为监视文件夹。
示例：在**配置 1**中，选择了**处理子文件夹**，并将 C:\Input 作为监视文件夹。C:\Input 有一个名为 Batch1 的子文件夹。此时，C:\Input\Batch1 不能作为**配置 2**的监视文件夹。
- 使用多个监视文件夹时，**添加时间戳到文件名**中的功能非常有用。
这样可以避免生成同名的输出文件，如果使用同一个输出目标位置时，同名的文件会覆盖。时间戳类似于
<filename>_YYYYMMDDHHMMSS，包含创建时间：年月日时分秒。
- 完成后，单击**确定**开始监测监视文件夹。或单击**新监视配置**以配置另一个监视文件夹。

监视过程中，Readiris 将处理在该文件夹中发现的任何图像。

提示：单击**最小化**让 Readiris 在后台运行。



要将文档添加至正受 Readiris 监视的监视文件夹内：

- 使用您的扫描仪界面扫描文档，或者
- 移动现有的图像文件至监视文件夹。

打开图像文件

除了扫描文档，还可以使用 Readiris 打开图像文件和 PDF 文件。

Readiris 支持以下图像文件格式。

图像文件格式	文件扩展名
Adobe PDF	*.pdf
DCX 传真	*.dcx
DjVu 图像	*.djv, *.djvu
JPEG 图像	*.jpg, *.jpeg
JPEG 2000 图像	*.j2c, *.j2k, *.jp2
便携式网络图像	*.png
(压缩的多页) TIFF 图像 <small>未压缩的以及 LZW、PackBits、Group 3、Group 4 和 JPEG 压缩</small>	*.tif, *.tiff
Windows 位图	*.bmp
ZSoft Paintbrush 图像	*.pcx

要打开已有的图像文件：

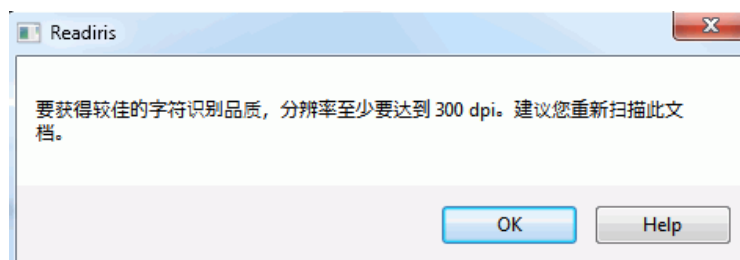
- 单击 **从文件** 按钮。



- 然后选择要处理的图像文件并单击**打开**。

注意：

如果图像文件已经以低分辨率或未知分辨率扫描，Readiris 显示以下警告：



单击**仍然打开**继续处理图像。**技巧：**单击[帮助](#)按钮了解如何获得低分辨率图像的最佳可能效果的指南。

打开选项

在打开图像文件时，系统提供多个选项：

以彩色模式加载 PDF 文档

此选项完全按其所述操作：以彩色打开 PDF 文档。

如果希望以黑白打开 PDF 文档，则停用此选项，提高打开处理的速度。

彩色图像平滑化

默认选择此选项。改善文档中彩色和灰阶图像的外观。

注意：使用某些扫描仪，需要进行图像平滑处理才能顺利识别彩色和灰阶图像。

作为 300 dpi 处理

当处理分辨率不正确或未知的图像时，请选择**使用 300 dpi 分辨率**。处理图像时就好像图像的分辨率为 300 dpi。

快速二值化 (Readiris Corporate)

如果同时打开多张图像文档，建议启用**快速二值化**。此选项可大幅度提高处理速度。

技巧：不过，当扫描质量非常低的文档时，请不要选择此选项。

页面范围

仅在希望打开多页 TIFF 或 PDF 文件的某个部分时使用此选项。

选择**全部页面**打开整个文档。

或者选择 **页数** 并指明页面范围。

打开图像文件的其他方法

除了从**文件**按钮之外，您还可以通过将图像文件拖入 Readiris 界面中来打开它们。

处理批量图像文件

(本章仅适用于 *Readiris Corporate*)

在处理整批图像文件时，可以使用 Readiris 的 **批量 OCR** 文件夹。

- 单击从文件按钮下方的向下箭头。



- 然后单击 **批量 OCR**。
注意，如果 Readiris 中有文档打开，批量 OCR 选项不可用。
- 浏览保存图像文件的 **输入文件夹**。
- 然后浏览将保存处理过的文档的 **输出文件夹**。



- 然后选择处理选项：
 - 处理子文件夹** 处理输入文件夹中的任何子文件夹。
 - 覆盖输出文件** 将覆盖输出文件夹中任何现有同名输出文件。
 - 识别后删除扫描文档** 在原始输入图像经过处理之后即将其删除。
 - 添加时间戳到文件名中** 将添加日期和时间到文档的文件名中。
这样可以避免生成同名的输出文件，如果使用同一个输出目标位置时，同名的文件会覆盖。时间戳类似于
<filename>_YYYYMMDDHHMMSS，包含创建时间：年月日时分秒。
- 单击**选择输出格式**按钮选择所需的输出格式和格式化选项。
技巧：更多信息，请参阅主题[保存文档](#)和[选择格式化选项](#)。
- 选择选项之后，单击 **确定**开始处理文档。

第 6 章：调节图像质量

识别效果很大程度上取决于文档的**图像质量**。如果您扫描的是低质量文档，Readiris 将无法正确识别它们。

原因在于，Readiris

是通过转换文字字符的**图片**为**实际的文字字符**完成工作的。如果文档太暗，字符相互融合，形成黑点。如果文档太亮，文本字符也会断裂。因此，Readiris 将无法识别它们。

示例 1：文本太暗

这里，字母形状开始填充，变模糊。字母如 a、e 和 o 几乎完全模糊不清了。

“Autoformatting” recreates a *facsimile* copy of the original document: the text blocks, graphics and tables are recreated in the same place and the word and paragraph formatting are maintained across the recognition.

示例 2：文本太亮

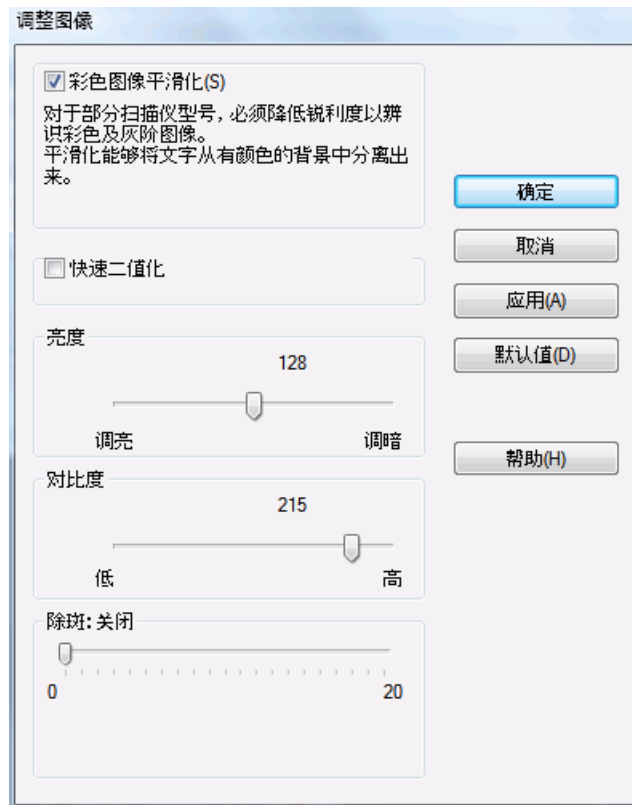
这里，文本字符开始显示间隙和不完整形状。

“Autoformatting” recreates a *facsimile* copy of the original document: the text blocks, graphics and tables are recreated in the same place and the word and paragraph formatting are maintained across the recognition.

要改进识别效果：

- 首选，确保文档的扫描分辨率至少为 300 dpi。如果不是这种情况，使用合适的分辨率重新扫描文档。如果需要，请参阅章节 [选择扫描仪设置](#)。
- 单击主页选项卡上的**调整**。
(在**页面**选项卡上也提供该命令。)





彩色图像平滑化

默认选择此选项。平滑强度差异，创建文本和背景之间更大的对比度。有时候平滑化是将文本从有色背景分离的唯一方法。

快速二值化 (*Readiris Corporate*)

当您从[从文件](#)或者[扫描仪设置](#)选项中选定了快速二值化，即在[调整图像](#)菜单中选定了相同选项。此选项能大幅提高处理速度，因此，在同时扫描或打开许多图像文件时尤其有用。

但是，一旦选定此选项，就不能手动调整亮度和对比度选项。如要手动调整，请先清除此选项。

亮度

移动滑块增加或减少文档亮度。

示例 1：图像太暗

以下图像太暗，变成全黑的图像。文本无法识别。

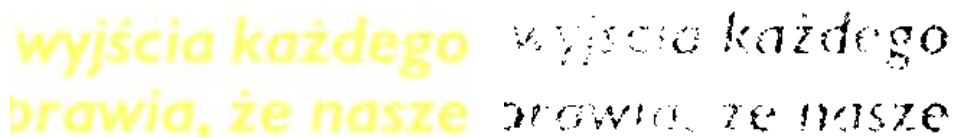


这种情况下，您需要提高图像亮度，让文字显现。

**Verenigde Staten,
een antwoord te vi**

示例 2：图像太亮

以下图像太亮，文字变成破碎的字符。文本难以辨识。



wyjścia każdego brawia, że nasze wyjścia każdego brawia, że nasze

这种情况下，您需要减少图像亮度，以获得满意效果。

**wyjścia każdego
brawia, że nasze**

对比度

移动滑块增加或减少文本和背景之间的对比度。

示例

以下图像中文字变成破碎的字符。



A Look at International Planning the Future **A Look at International Planning the Future**

这种情况下，您需要增加对比度，以获得满意效果。

**A Look at International
Planning the Future**

除斑

有时候文档包含很多“噪点” -

在扫描低质量文档或使用不好的扫描仪设置时出现的小黑点。

要去除小黑点，使用**除斑**滑块。越往右移动，去除的点越大。

完成图像质量调节之后：

- 单击**应用**预览结果。
- 如果结果令人满意，请单击**确定**。否则，请再次更改设置。

第 7 章：编辑识别的文档

Readiris 15 中有几种方法来编辑识别的文档。不仅能像以前版本的 Readiris 中一样对扫描的页面进行旋转和偏斜校正、编辑识别的区域，还可在**文本编辑器**中编辑已识别的文字。

参阅下面的章节，了解更多信息。

[修改页面选项](#)

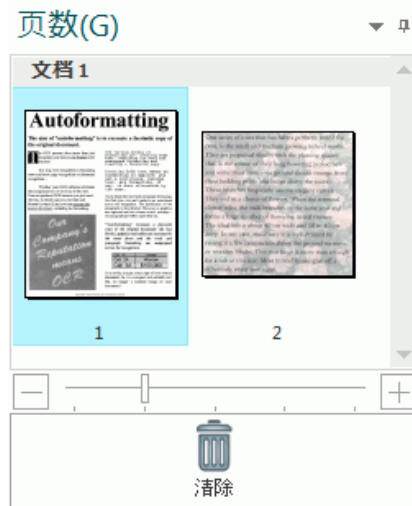
[编辑识别区域](#)

[使用分区模板](#)

[使用文本编辑器](#)

修改页面选项

- 在 页面面板中，选择需要变更的页面。



- 然后单击主工具栏上的**页面**选项卡。



组织

使用 **组织**组中的箭头切换至其他页面。

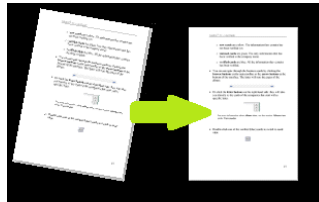
工具

- 单击**删除空白页面**，删除当前在 Readiris 中扫描/打开的任何空白页面。
注意：如果文档中没有空白页面，则此选项不可用。
移动滑块来确定哪些页面为空白。滑块移动位置越靠近“高”，则越快认为页面为空白页。
- 单击**包含所有页**以在输出文件中包含所有页面。
- 单击**排除所有页面**以在输出文件中排除所有页面。

图像工具

偏斜校正

单击**偏斜校正**拉直扫描得倾斜的页面。



透视校正

单击**透视校正**对图像应用透视校正。

注意：合适的透视校正对于获得良好的识别效果至关重要。Readiris 自动搜索页面边界或文字对齐位置，以确定要应用的合适的透视校正。



旋转

单击向下箭头，选择如何旋转页面：向左旋转、向右旋转、上下翻转。

调整

调整选项用来调整图像质量。请参见[第 6 章：调节图像质量](#)了解更多信息。

打印

此命令用于打印选定页面。

另存为图像

在**页面**选项卡，还可保存页面为图像。这一点已在[另存文档为图像文件](#)章节中予以说明。

提示：

如果要修改识别区域，单击 **区域**选项卡。有关详情，请参阅[编辑识别区域](#)。

编辑识别区域

介绍

当您在 Readiris 中扫描文档或者打开图像时，每个页面自动分成各个 **识别区域**。Readiris 使用这些区域确定您文档的每个部分需要如何转换。如果您的文档不含任何区域，则无法被识别。

在 **Readiris Pro** 中，有 3 种识别区域。分别是**文本区域**、**图像区域**和 **表格区域**。在 **Readiris Corporate** 中，还有第四种区域类型，即 **条形码区域**。

注意，每个区域类型有其自己的颜色。

文本区域	橙色
图像区域	紫色
表格区域	粉色
*条形码区域	绿色

*仅 Readiris Corporate

区域也可以编号；注意编号位于每个区域的左上角。编号从上到下、从左到右排列*。它们指示识别区域的顺序。

***注意：**在处理阿拉伯语文档时，如果您选择阿拉伯语为主要语言，则编号从右到左排列。

识别区域的示例



修改自动页面分析

上面讨论的区域是自动创建的。注意，此自动页面分析并不是固定不变的。它有多种修改方法。例如，您可以手动创建新的区域，变更现有区域的位置，扩展和缩小区域大小，变更排列顺序等等。

注意：如果您希望进行文本编辑，请使用[文本编辑器](#)。

要访问编辑和版面设置选项：

- 在 Readiris 中扫描或打开文档。
- 单击 **区域**选项卡。



编辑和版面设置选项

以下为 Readiris 中编辑和版面设置选项的概览。

注意：当您对版面做了任何修改时，Readiris 重新对整个页面进行识别。

手动绘制区域

如果 Readiris 缺失任何识别区域，您可以手动绘制。

注意，条形码区域必须始终手动绘制。

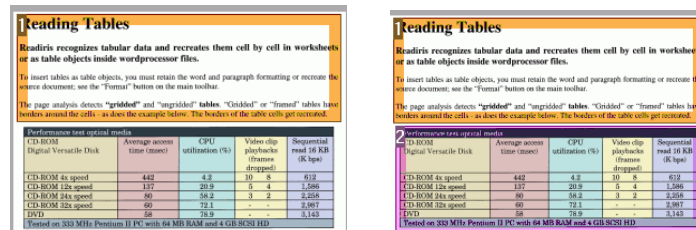
要绘制区域：

- 在 **编辑** 组中，单击您要创建的 **区域类型**。



- 然后单击并按住鼠标左键，在希望识别的区域绘制框架。

在下图中，我们手动绘制了新的**表格区域**（粉色框）。

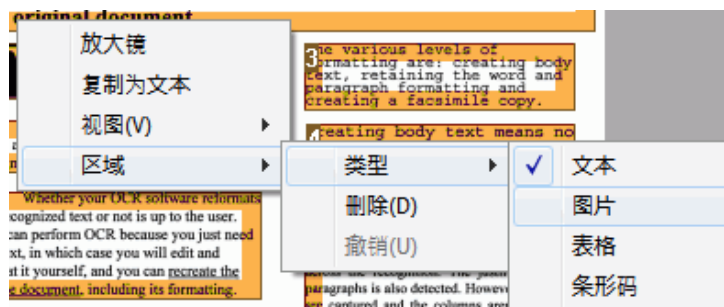


更改区域类型

在扫描不良质量文档时，Readiris

可能会无法正确确定区域类型。如果发生这种问题，您可以手动变更区域类型：

- 右键单击您希望变更的区域。
- 指向**区域 > 类型**，然后单击您选择的区域类型。



重要注意：如果处理不良质量图像，Readiris 可能无法正确识别它们。有关如何避免此类问题的信息，请参阅章节 [调节图像质量](#)。

同时更改多个区域的区域类型

在扫描不良质量文档时，Readiris 可能会无法正确确定区域类型。如果发生这种问题，您可以手动变更区域类型：

- 单击正在编辑组中的**选择区域**。



- 按住**Shift** 键不放同时单击您希望修改的区域。
- 然后，按住**Shift** 键的同时在选定区域内部右键单击，指向**区域 > 类型**并单击您选择的区域类型。

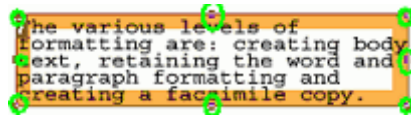
重要注意：如果处理不良质量图像，Readiris 可能无法正确识别它们。有关如何避免此类问题的信息，请参阅章节 [调节图像质量](#)。

扩展和缩小区域

- 单击正在编辑组中的**选择区域**。



- 然后在希望缩小或扩展的区域内单击。
- 单击并保持框架上的一个项目，然后往希望的方向拖动框架以扩展或缩小区域。



更改区域排序

区域编号顺序确定输出文档中包含的顺序。要变更顺序：

- 单击正在编辑组中的**选择区域**。
 - 然后单击 **排序**按钮。
- 区域上的编号消失。



- 现在按照您希望排列的顺序逐个单击识别区域。

移动区域

- 单击正在编辑组中的**选择区域**。



- 然后在希望移动的区域单击，按住鼠标左键，将框架拖至您选择的位置。

连接区域

假定您有两个类型一样的文本区域，您希望将其变成单个文本区域。执行操作：

- 在正在编辑组中选择 **文本**。



- 然后在两个区域之间绘制连接它们的文本区域。



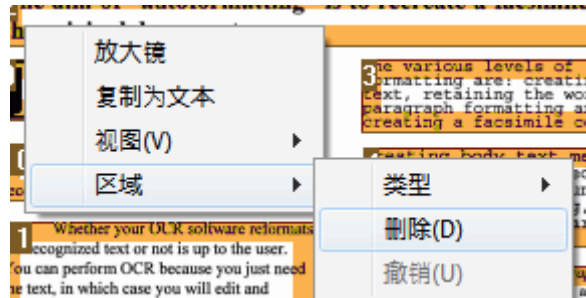
- 两个区域合并为一。

注意，仅类型一样的区域可以连接。

删除区域

如果您希望在识别中排除区域：

- 单击正在编辑组中的**选择区域**。
- 然后按住 Shift 键不放，单击您希望删除的区域。
- 右键单击选中区域之一，指向 **区域** 并单击 **删除**。



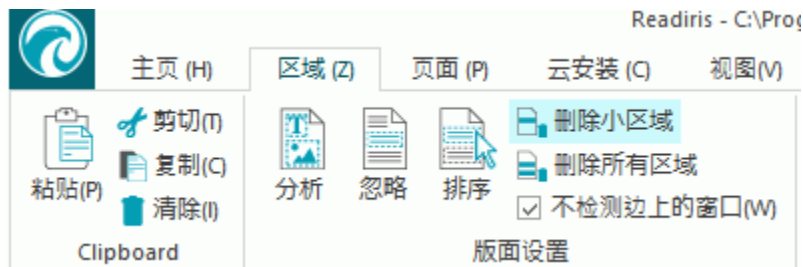
删除小区域

有时候文档包含很多“噪点” -

在扫描低质量文档或使用不好的扫描仪设置时出现的小黑点。这时候，Readiris 倾向于将其标识为识别区域，即便它们不含任何有用的内容。

要将这些区域从识别中排除：

- 单击选项 **删除小区域**。
- 此选项将删除所有小于 0.5" 的窗口并重新排列剩余的区域。



忽略边框上的区域

当您的扫描仪在文档周围产生黑边框时，Readiris 倾向于将其标识为识别区域，即便它们不含任何有用的内容。

这时，建议使用选项**不要检测边框上的区域**。这样，系统将不会识别边框区域。



忽略特定区域

如果您的文档仅在页面的特定区域包含内容，您可以使用**忽略**选项将页面的剩余区域从识别中排除。

- 单击**版面设置**组中的**忽略**。
- 然后在包含信息的区域周围绘制框架。框架之外的所有内容都会被忽略。

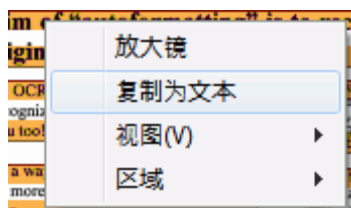


注意：如果您的所有文档版面相似，您还可以使用此选项创建分区模板。参阅章节[使用分区模板](#)。

识别特别区域的内容

如果仅希望识别特定文本区域的内容，且您不需要完全转换的输出文档，您可以使用**复制为文本**选项。

- 右键单击您希望识别的文本区域。
- 然后单击 **复制为文本**。



结果将被作为正文文本复制至剪贴板。现在您可以将其 **粘贴**到其他应用程序中。

使用分区模板

需要扫描外形相似的文档时，应用**分区模板**会比每次编辑识别区域更有用。在分区模板中，您指示文档的外观，以及文档、图片或表格区的位置。这样 Readiris 仅查看指示的区域，节约大量的时间。

要创建分区模板：

- 扫描首个文档。
- 单击 **区域**选项卡根据喜好编辑分区。
有关详情，请参阅[编辑识别区域](#)。
- 然后单击**保存**以保存分区模板。



要使用分区模板：

- 在 Readiris 中扫描或打开您的文档。
- 在 **区域**选项卡中，单击 **打开**。
- 选择所需的版面设置文件。
- 如希望将此版面设置应用到 Readiris 中打开的所有页面，请选择**将版面设置应用至所有页面**。
- 然后单击**打开**。

使用文本编辑器

文本编辑器可用来编辑识别结果。

要使用文本编辑器：

- 单击主工具栏上的**文本编辑器**。

注意：只有当 Readiris 中已打开至少一个文档时，**文本编辑器**命令才可用。



文本编辑器如何工作？

文本编辑器显示当前选定页面的识别结果。原始图像显示在左栏，识别的文字显示在右栏。文本编辑器默认显示为**纵向**视图，两栏并排显示。

要切换为**横向**视图，将两栏上下排列，请选择**横向**。



纵向视图

不确定的单词用黄色标记，外侧用红色框线围住。

要纠正单词：

- 在已识别文字栏内单击鼠标。
- 键入纠正的单词。
- 按键盘上的**删除**键，删除不需要的结果。
重要注意：按键盘上的后退键不起作用。
- 要删除整片单词或整个段落，可以用鼠标将之选定，然后按删除键。
- 要撤消编辑动作，请在键盘上按 **Ctrl+Z**。
- 要重做已撤消的动作，请按 **Ctrl+Y**。



注意：图像不会显示在识别结果中，但会包含在输出文件中。

注意：

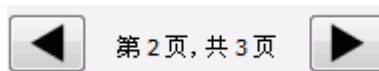
打开包含表格的文档时，将显示警告信息，通知您在识别结果中已将表格显示为纯文本，但仍会包含在输出文件中。表格内容完全可编辑。

注意：文本编辑器不支持从右到左的语言，比如阿拉伯语和希伯来语。

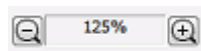
- 要切换到下一个不确定单词，请单击相应按钮，或在键盘上按 **F3**。



- 要移动到其他页面，请单击向前或向后箭头。



- 要缩放原始图像或识别结果，请使用相应的缩放命令。



- 完成编辑识别结果后，单击**确定**以确认。
- 要取消所做的全部编辑，单击**取消**，然后选择**是**以中止。

第 8 章：保存文档

由 Readiris 处理的文档可以多种输出格式保存，包括纯文本文件到完全版面设置的 Word 和 Excel 文件以及 PDF 和 XPS 文件。

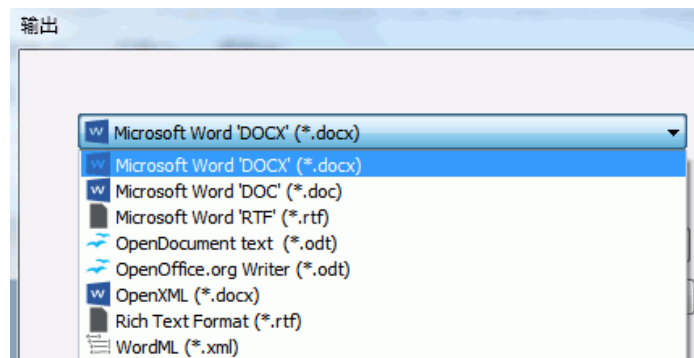
使用 Readiris 您还可以将在其中无法选择或复制任何文本的图像 PDF 文件转换为完全文本可搜索的 PDF 文档。对于图像 XPS 文档也是如此。

要选择输出格式：

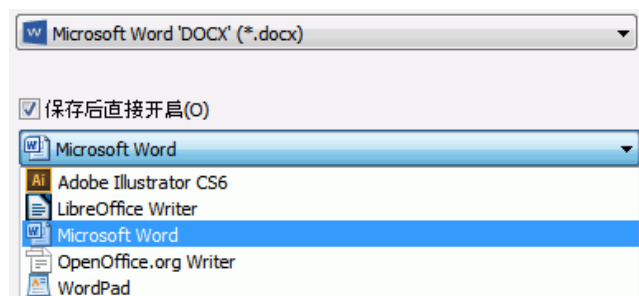
- 在主工具栏的**输出**组中单击其中一种输出格式。
最近选择的三种输出格式显示在组中。首次使用 Readiris 时，3 种默认的输出格式为 .docx、.pdf 和 .txt。
有关可用的输出格式的更多信息，请参阅[可用的输出格式](#)章节。
- 单击某种格式下方的向下箭头来配置其设置。



- 从第一个下拉列表中选择文件扩展名。

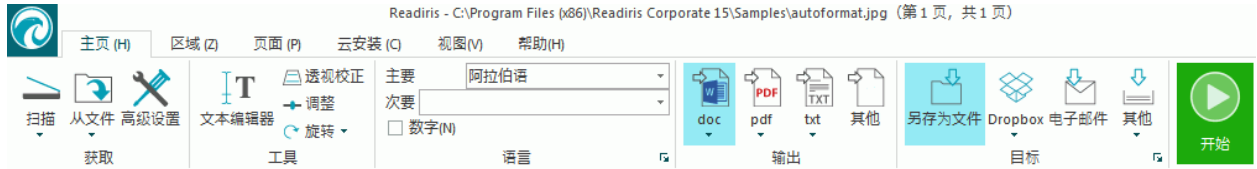


- 如果希望处理后立即打开输出文件，选择**保存后直接开启**。
 - 第二个下拉列表中，显示了计算机上已安装的可用来打开选定文件格式的应用程序。
 - 从列表中选择所需的应用程序。

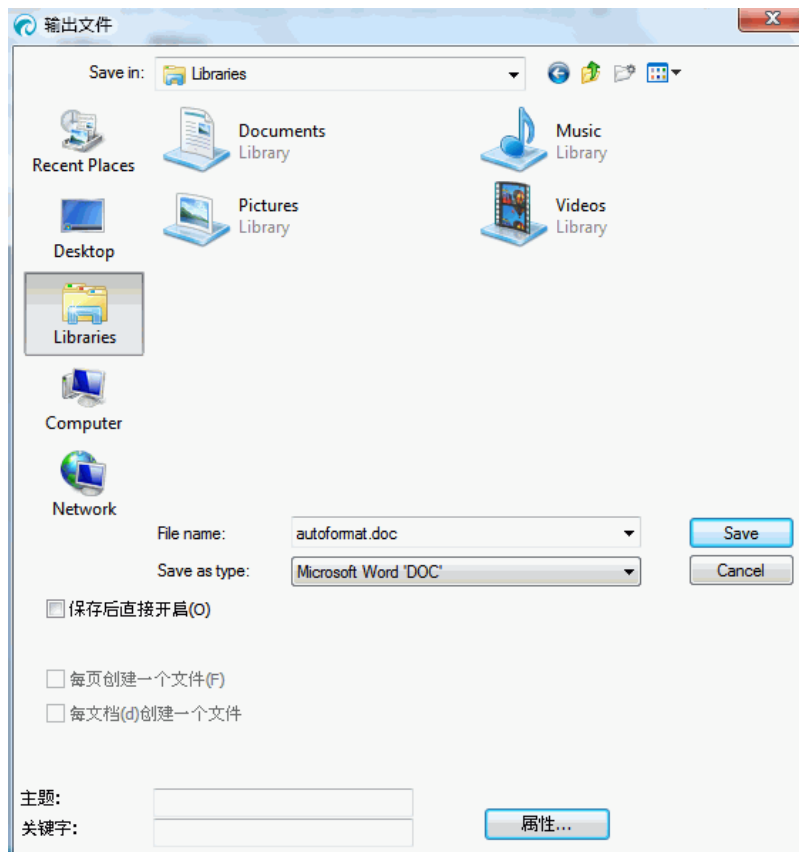


- 第三个下拉列表可用于选择目标位置。
默认为将输出文件**另存为文件**到计算机上。
您还可以选择云位置。更多信息，请参阅[第 9 章：发送文档至云](#)。

- 在屏幕底部的选项卡中选择格式选项。
注意：仅对于选定的格式可用的设置显示为可用。有关更多信息，请参阅[选择格式化选项](#)。
- 单击 **确定** 关闭 **输出** 窗口。
- 然后单击**开始**以转换和保存您的文档。



- Readiris 处理完成之后，**输出文件** 窗口打开。为输出文件命名。



注意：Readiris

默认将所有页面保存在单个输出文件中。如果希望每页生成单独的文件，选择**每页创建一个文件**。

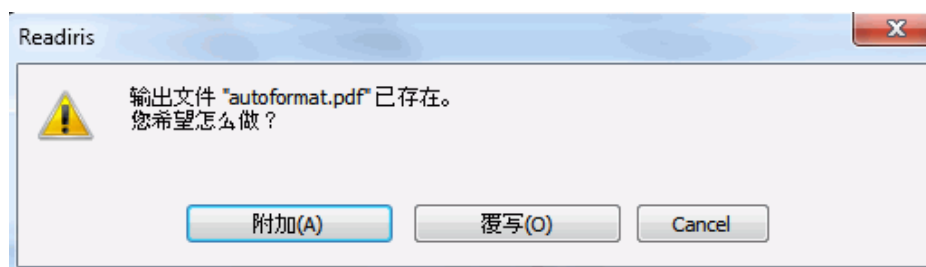
注意：文档保存好之后，并不会自动从 Readiris

界面中删除。这样需要时您还有机会变更设置并将文档以其他格式保存。

附加 PDF 文档

您可以将页面添加到现有 PDF 文档中。

- 选择 PDF 作为输出格式。
- 单击**开始**。
- 选择一个现有 PDF 文档，然后单击**保存**。
- Readiris 将询问是否附加到现有文件或覆盖现有文件。
- 选择**附加**，将页面添加到现有文档。



在 Readiris 启动新项目

要在 Readiris 启动新项目：

- 单击**页面**面板底部的**废纸篓**图标。
此命令擦除 Readiris 上的文档，您可以开始新的项目了。



可用的输出格式

以下为支持的输出格式的概览。

- PDF

PDF 代表“便携文档格式”。它是由 Adobe System Inc. 开发的便于文档交换的格式。PDF

文件设备、分辨率独立，可在任何操作系统（Windows、Mac

OS、Linux、iOS、Android 等）上打开。PDF 文件最常用于存储目的。注意，PDF 文件的内容不可（不易）编辑。

通过 Readiris，您可以生成 4 种 PDF 文件：

- **PDF 图像-文本 (= PDF 可搜索图像)**

此文件类型最常用。它包含两层：识别的文本和文本上层的源图像。这样，您可以访问识别的文本，同时还可以看到源图像。

注意：因为图像覆盖了文本，任何识别错误不可见。

- **PDF 图像**。如果选择此文件类型，Readiris 不执行文档的文本识别。您的 PDF 文件将不是文本可搜索的文件，仅包含源文档的图像。

- **PDF 文本-图像 (仅 Readiris Corporate)**。此文件类型与 PDF 图像-文本相反。它的背景为源图像，识别的文本在图像的上层。

注意：此格式中可以看到任何识别错误。

- **PDF 文本（仅 Readiris Corporate）。**此文件类型包含识别的文本，但是不含文档的源图像。源文档中的任何图像以图形包含于 PDF 文件内。❖

注意：对于 PDF 文件，还有很多选项可用。Readiris 可用生成超压缩的 PDF 文件、密码保护的 PDF 文件、PDF 文件、PDF/A 兼容 PDF 文件。更多信息，请参阅[选择 PDF 选项](#)。

技巧：使用 Readiris，您还可以将图像 PDF 转为 **文本可搜索 PDF**。

- **XPS**

XPS 代表“XML 纸张规范”。它是由 Microsoft Inc. 设计用于保持文档保真度的固定版式文档格式。XPS 文件 - 如同 PDF 文件 - 最常用于存储目的。注意，XPS 文件的内容不可（不易）编辑。

通过 Readiris，您可以生成 4 种 XPS 文件：

- **XPS 图像-文本。**这是最常用的文件类型。它包含两层：识别的文本和文本上层的源图像。这样，您可以访问识别的文本，同时还可以看到源图像。

注意：因为图像覆盖了文本，任何识别错误不可见。
- **XPS 图像。**如果选择此文件类型，Readiris 不执行文档的文本识别。您的 XPS 文件将不是文本可搜索的文件，仅包含源文档的图像。
- **XPS 文本-图像（仅 Readiris Corporate）。**此文件类型与 XPS 图像-文本相反。它的背景为源图像，识别的文本在图像的上层。

注意：此格式中可以看到任何识别错误。
- **XPS 文本（仅 Readiris Corporate）。**此文件类型包含识别的文本，但是不含文档的源图像。源文档中的任何图像以图形包含于 XPS 文件内。❖

注意：Readiris 还可生成超压缩 XPS 文档。更多信息，请参阅[选择 XPS 选项](#)。

- **RTF**

RTF 代表“富文本格式”。它是由 Microsoft Inc. 设计用于方便文档交换的自由文档文件格式。多数文本处理器（比如 Microsoft Word）可以读写 RTF 文档。

而且提供多种级别的版面设置。更多信息，请参阅[选择格式化选项](#)。

- **DOCX**

DOCX 是 Microsoft Word 2007 起使用的标准文本处理器格式。此文件格式基于 XML（可扩展标记语言）格式。

具有 DOC 和 RTF

文档同样的可用版面设置选项。更多信息，请参阅[选择格式化选项](#)。

- **DOC**

Doc 是截至 Microsoft Word 2003 使用的标准格式。

注意，对于 .doc

文档，有很多等级的版面设置选项可用。更多信息，请参阅[选择格式化选项](#)。

注意，要生成 DOC 文件，您的计算机上必须安装 Microsoft Word。

- **ODT**

ODT 代表“开放文档文本”。它是开源文件格式。

ODT 文件可通过任何 OpenOffice 兼容的文本处理器打开。

更多有关可用版面设置选项的信息，请参阅[选择格式化选项](#)。

- **Spreadsheet ML (xml)**

SpreadsheetML 是由 Microsoft Inc. 开发的 XML 同源格式。它是 Microsoft Excel 2003 中的标准电子表格格式。在处理含有许多表格和图片的文档时，此格式很有用。

特定的版面设置选项可用于 SpreadsheetML。请参阅章节 [SpreadsheetML 选项](#) 了解更多信息。

- **XLSX**

XLSX 是 Microsoft Excel 2007 起使用的标准电子表格文件格式。XLSX 文件使用 Open XML 标准创建。在 XLSX 文件中的每个单元格可以有不同的格式设置。

更多有关可用版面设置选项的信息，请参阅[选择格式化选项](#)。

- **CSV**

CSV 代表“逗号分隔值”。它是用于存储表格式数据的文本格式。CSV

文件使用逗号作为分隔值。此格式通常与 Windows 计算机上的 Microsoft Excel 关联。

- **TXT**

TXT 文件是包含无格式设置的文本的标准文本文档。TXT

文件可以在任何文本编辑或字处理应用程序中打开。

TXT 文件没有可用的版面设置选项。

- **HTML**

HTML 代表“超文本标记语言”。它是网页最主要的标记语言。

它提供了描述文档中的结构和基于文本信息的格式化的方法。此文件格式可以在 Microsoft Excel、Web 浏览器如 Internet Explorer 和网页编辑器如 Adobe Dreamweaver 中打开。❖

更多有关版面设置选项的信息，请参阅 [选择格式化选项](#)。

- **TIF**

Tif 代表“标记图像文件”。它是常用于存储含多种色彩的图像的高质量图形格式。如果希望 Readiris 将文档转换为图像文件，则选择此格式。系统将不会对文档进行文本识别。

- **EPUB**

EPUB 是国际数字出版论坛（IDPF）的免费且公开的电子书标准。EPUB 用于可回流内容，意思是可以按具体设备对内容自动重排。EPUB 也支持固定版面的内容。

注意，Readiris 仅创建 EPUB 文件中的正文内容。不含图像。

- **WAV**

WAV 代表“波形音频文件格式”。它是 Microsoft 和 IBM 音频文件格式。由于采用了 Windows 文本语音转换引擎，将识别结果保存为此格式时，可以将之朗读出来。

注意：还支持多种更老的文件格式。

注意：由 Readiris 创建的 RTF 文件也可以在基于 Web 的办公应用中打开。使用这些应用时，务必选择版面设置选项**保留文字和段落格式**。

为文档添加属性

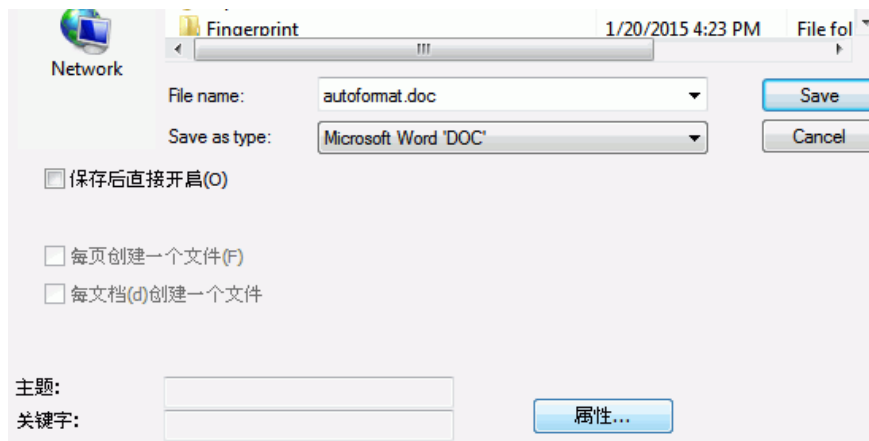
您处理的文档可以补充属性。即您可以在文档中应用关键的“标签”，如作者、文档类型、扫描日期等。这样您可以在其保存之后更轻松地检索此文档。

要为文档添加属性：

- 扫描或打开您的文档至 Readiris。
- 选择所需的输出格式，确保激活**另存为文件**选项。



- 单击**开始**以保存文档。
- 在打开的**另存为**窗口中，单击**属性**来为文档添加属性。



- 填写属性，然后单击**确定**保存这些属性。

另存扫描的文档为图像文件

您扫描的文档不一定都要转换为文本输出文件。您还可选择将其保存为优化的图像文件。

操作如下：

- 在 Readiris 中扫描或打开您的文档。



- 然后单击 **页面选项卡**：

- 单击 **保存图片** 仅保存图片区域为图像文件。
- 单击 **以图像方式保存整页** 将当前页面保存为图像文件，或；
- 单击 **以图像方式保存所有页面** 将 Readiris 中的所有页面保存为图像文件。
注意：使用此第三个选项，您可以选择保存所有页面至多页图像文件中，或者在单独的图像文件中分别保存每个页面。



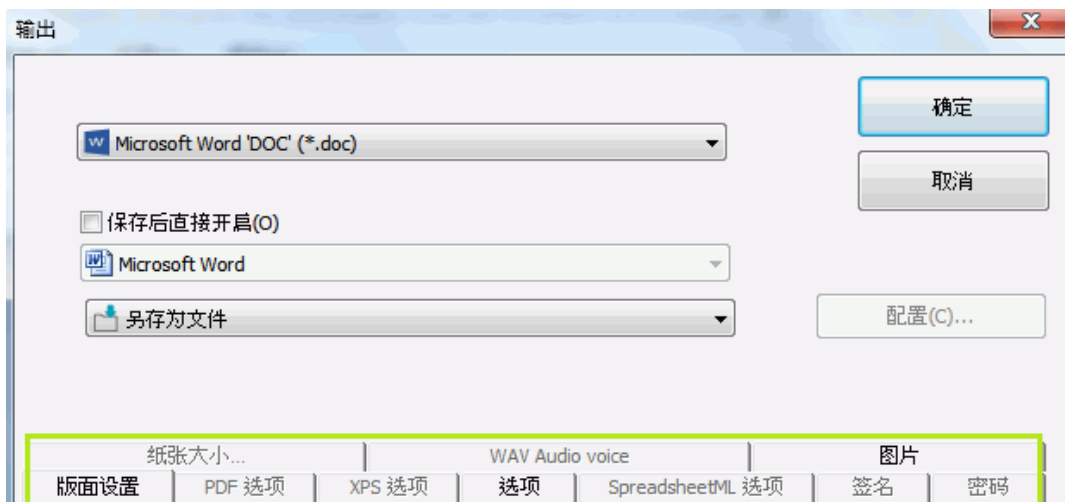
- 为文档命名并选择希望保存的图像类型。
- 根据您选择的图像格式，系统可能提供 **JPEG 品质** 滑块。使用此滑块，您可以确定您图像文件的质量。

选择格式化选项

根据您在**输出**窗口中选择的输出格式，系统提供不同的格式化选项。



以下是各个选项组的简要说明。参阅以下的相应章节，了解更多详细信息。



版面设置选项

版面设置选项对于生成 Word 处理器文档、电子表格文档和网页文档非常重要。它们很大程度上确定了您最终文档的样式。

常规选项

Readiris 对其执行文本识别的每个输出格式可以使用**常规选项**。选择图像输出格式时，如 PDF 图像或 TIF，常规选项不可用。

常规选项配合版面设置选项并和其他选项一起确定输出文档中是否保留彩色和图形。

SpreadsheetML 选项

当生成 Microsoft Excel (2007 及以上版本) 的 **SpreadsheetML** 文档时，除了**版面设置**和**常规选项**外，系统还提供专用的 SpreadsheetML 选项。

[SpreadsheetML 选项](#) 确定了电子表格将如何在您的 Excel 文档中进行格式化。

PDF 选项

生成 PDF 文档时，仅特定的 [PDF 选项](#) 可用。这些包含书签、iHQC 压缩、密码保护和数字签名。

XPS 选项

生成 XPS 文档时，仅特定的 [XPS 选项](#) 可用。这些包含书签和 iHQC 压缩。

纸张大小

使用[纸张大小](#) 选项可以定义生成的输出文档的纸张大小（如 A4、信函、Legal）。这些选项对于多数 RTF 输出格式都可用。

图片

[图片选项](#) 确定图片在输出文档中的呈现方式，如黑白或彩色。它们还可以定义图片的分辨率。

注意：如果您选择的输出格式或应用呈现不支持图像，则 Readiris 中不会提供图片选项。

WAV 音频声音

WAV 音频声音选项可用来选择朗读识别结果的声音和语言。

版面设置选项

版本设置选项 对于生成 Word

处理器文档 (.doc、.docx、.rtf、.odt)、电子表格文档 (.xml、.xlsx) 和网页文档 (.htm) 非常重要。它们很大程度上确定了您最终文档的样式。

以下说明每个版面设置选项的功能和实际文档的示例。也请注意窗口右侧的缩略图。它显示基于您选择的版面设置文档的大概样式。

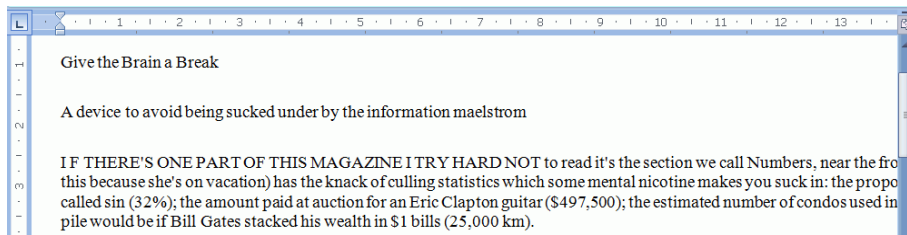
注意：如果选择 PDF、XPS 或 TIF 为输出格式，则 **版本设置** 选项卡不可用。PDF 和 XPS 是固定版本设置格式的文件，默认重新创建文档的原始版本设置。而 TIF 是图像格式，不执行识别。

注意：如果对于您选择的输出格式有任何版面设置选项不可用，则意即此选项不受支持。



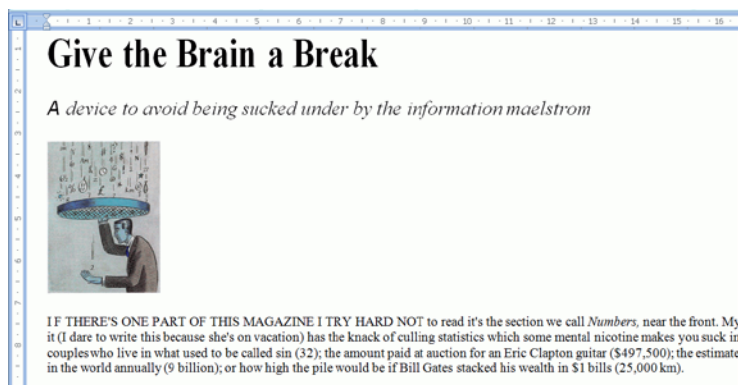
- 选项 **创建正文文字**
生成文本持续的连续行。结果得到无任何格式设置的文档。格式设置由用户手动完成。

正文示例



- 选择 **保留文字和段落格式** 设置保持您扫描文档的一般格式结构。
在识别过程中字体类型、大小和字型风格得到保持。
每个区块的制表符和对齐被重建。
文本块和分栏不会被重建；段落与段落会互相连接。
表格被正确取回。
图片不取回。

文字和段落格式设置示例



- 选项 **重新创建源文件** 尝试创建尽可能接近源版面设置的文档。
文本块、表格和图片在与源文档同样的位置上重新创建。
文字和段落格式设置得以保留。
也重新创建超链接。

重新创建源文件的示例



- 选项**以分栏模式来取代框架模式**将创建分栏取代文本框架以在页面上放置信息。

较之包含多个框架的文档，分栏文本更容易编辑：文本自然地从一个栏转至下一栏。

注意：如果 Readiris 无法检测源文档的分栏，则框架还作为替代解决方案使用。

技巧：在生成 Word 文档时使用此选项。

- 选项**插入分栏符**在每个分栏的末尾插入硬分栏符，并维持文本格式。您编辑、添加或删除的任何文本仍然保留在其栏内，文本不会自动跨过分栏符。

技巧：如果您的正文包含分栏，则禁用此选项（**插入分栏符**）。将确保文字从一个栏自然地连接到下一个栏。

- 选项**添加图像作为页面背景**将扫描的图像作为页面背景放在识别文字底下。

注意：此选项会显著增加输出文件的大小。

格式**PDF 文本-图像** 以同样方式修改 PDF 文件。

要避免如上所述的文件大小的增加，在**选项**选项卡上选择**保留背景色**选项。这是相似但更缓和、更紧凑的替代方法。

常规选项

Readiris 对其执行文本识别的每个输出格式可以使用**常规选项**。选择图像输出格式时，如 PDF 图像或 TIF，常规选项不可用。常规选项是其他选项如版面设置和 SpreadsheetML 选项的补充。注意，然而，根据您选择的其他格式设置选项，某些常规选项不可用。

以下说明每个选项的功能和实际文档的示例。



- 选项**将多行合成段落**可进行自动的段落检测。
Readiris 将识别的文本自动换行，直至新的段落开始，并去掉行末带有的连字符号使之成为完整单词。
- 选项**包含图片** 完全执行其所描述的功能；它在您输出文档中包含图像。
如果您仅需要排版过的文本，则取消选中此选项。
- 选项**保留文字原始颜色**保留源文档文字的原始颜色。
- 选项**保留背景色**重新创建每个文档的背景色。

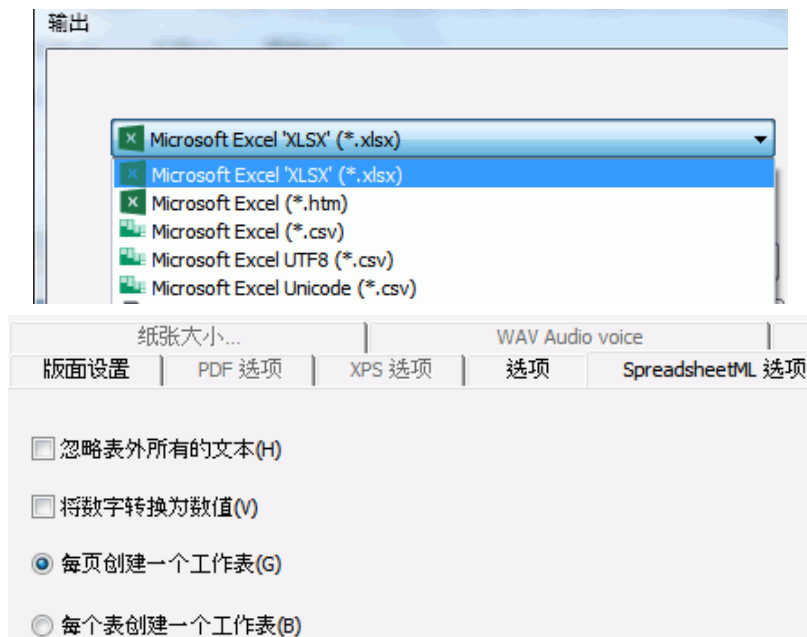
注意：在电子表格应用程序中，此选项重新创建每个单元格的背景色。

	A	B	C
1	Performance optical media		
2	CD-ROM	Average access	CPU
3	Digital Versatile Disk	time (msec)	utilization (%)
4	CD-ROM 24x speed	80	58.2
5	CD-ROM 32x speed	60	72.1
6	DVD	58	78.9
7	Tested on 333 MHz Pentium II with 64 MB RAM and 4 GB HD		

SpreadsheetML 选项

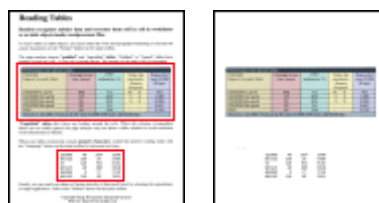
当选择 Microsoft Excel 2007、2010 (SpreadsheetML) 作为输出格式时，SpreadsheetML 选项即可用。

以下说明每个选项的功能和实际文档的示例。



- 选项**忽略表外所有的文本**将保存表格并忽略所有其他识别结果。表格内的所有数据将被取回，表格外的数据则不会。

示例图像



- 选项**将数字转换为数值**选项将把识别的数字编码为数值。结果，您可以对那些单元格进行算术运算。（所有表格中的）文本单元格将保留文本。注意，只有表格内的数字被编码为数值。
- 选项**每页创建一个工作表**保证每扫描页面创建一个工作表。如果页面包含表格和文本，则全部都被放在同一工作表内。

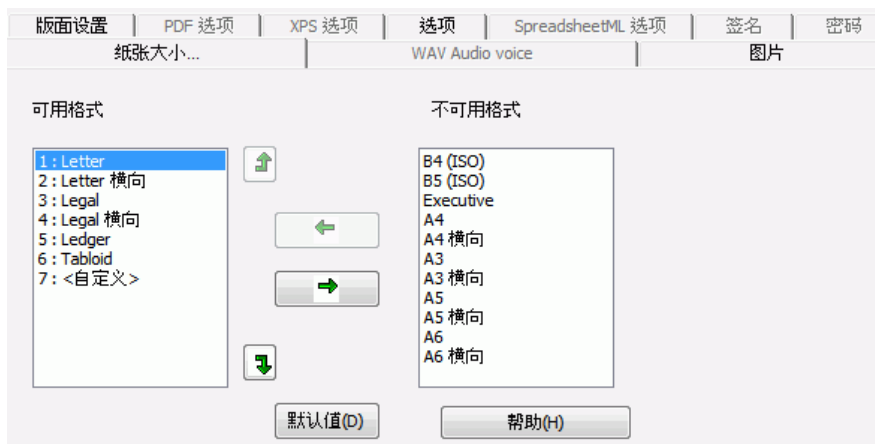
- 选项**每个表创建一个工作表**将每个表格放在一个单独的工作表中，将识别的文字（表格外的）放在另一工作表中。

如果处理的文档包含多张页面，每张页面都以同样的方式处理。

在处理不同尺寸和不同标题的表格时此选项很有用。

纸张大小

使用**纸张大小**选项可以定义生成的输出文档的纸张大小（如 A4、信函、Legal）。这些选项对于多数富文本输出格式都可用。



- 单击**纸张大小**选项卡，使用箭头按钮应用和排除纸张大小。
- Readiris 将以用户设置的顺序逐个检查启用的纸张大小，然后使用第一个足以容纳扫描文档的纸张大小。

注意：默认纸张大小因操作系统而异。

图片

图片选项决定了图像在输出文档中的呈现方式，如黑白或彩色。它们还可以定义图片的分辨率。

注意：如果您选择的输出格式或应用呈现不支持图像，则 Readiris 中不会提供图片选项。

以下说明每个选项的功能。



- **黑白图像**

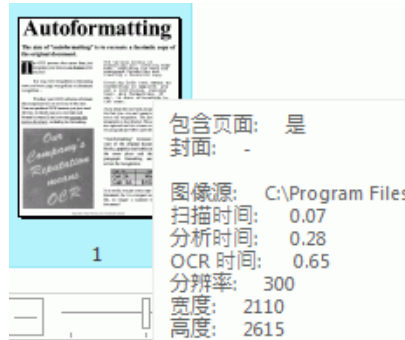
Readiris

默认保存彩色图像。选择此选项生成黑白图像。文档中的文本的颜色依然保留。

- **保留扫描分辨率**

此选项默认激活。Readiris

以同样于扫描文档的分辨率生成输出文档。要查看文档扫描的分辨率，查看[扫描仪设置](#)。或者，指向页面缩略图查看其属性。



- **降低分辨率至：**

如果不希望保留原始扫描分辨率，则选择选项**降低分辨率至**并指明图像要降低到多少分辨率。

注意：建议至少使用 72dpi 分辨率。

- **JPEG 品质**

在 PDF、XPS、Word 和 RTF 文档中存储的图像以 JPEG 格式保存。

使用滑块调节 JPEG 品质。

- **JPEG 2000 压缩**

当以 PDF 或 XPS 格式保存文件时，Readiris 可以将 JPEG 2000 压缩应用至文件中存储的彩色-灰阶图像。

选择 PDF 选项

使用 Readiris 处理的文档可以保存为 PDF 文档。

关于 PDF 文档

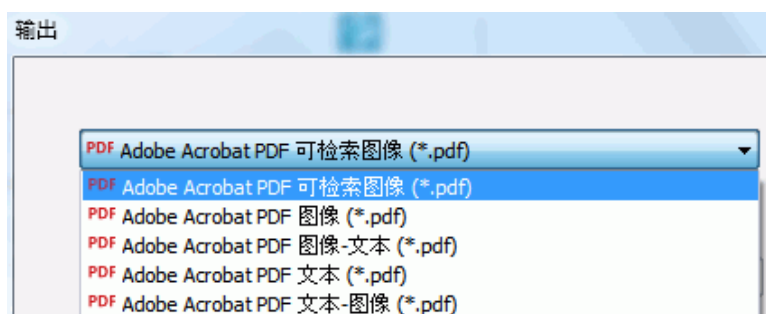
PDF 代表“便携文档格式”。它是由 Adobe System Inc. 开发的便于文档交换的格式。PDF 文件设备、分辨率独立，可在任何操作系统（Windows、Mac OS、Linux、iOS、Android 等）上打开。PDF 文件最常用于存储目的。注意，PDF 文件的内容不可（不易）编辑。

要保存文档为 PDF 文档：

- 在**输出组**中选择 PDF，然后单击其下面的向下箭头来配置其设置。
或者，如果在**输出组**中没有显示 PDF，请单击**其他**。

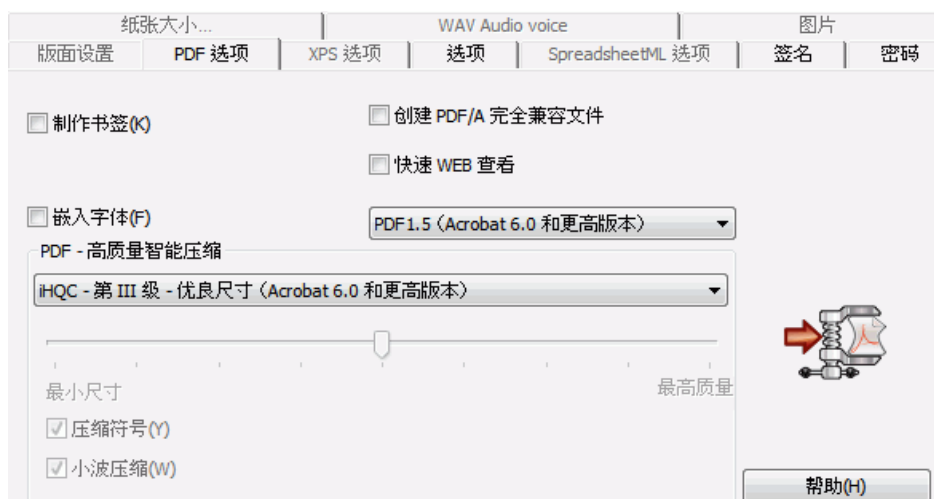


- 从下拉列表中选择所需的 PDF 类型。



- **PDF 图像-文本 (= PDF 可搜索图像)**。这是最常用的文件类型。它包含两层：识别的文本和文本上层的源图像。这样，您可以访问识别的文本，同时还可以看到源图像。
注意：因为图像覆盖了文本，任何识别错误不可见。
- **PDF 图像**。如果选择此文件类型，Readiris 不执行文档的文本识别。您的 PDF 文件将不是文本可搜索的文件，仅包含源文档的图像。
- **PDF 文本 (仅 Readiris Corporate)**。此文件类型包含识别的文本，但是不含文档的源图像。源文档中的任何图像以图形包含于 PDF 文件内。
- **PDF 文本-图像 (仅 Readiris Corporate)**。此文件类型与 PDF 图像-文本相反。它的背景为源图像，识别的文本在图像的上层。
注意：此格式中可以看到任何识别错误。

PDF 选项



制作书签

书签是 PDF 文档内的一种链接，它包含其所链接的章节的典型信息。书签提供 PDF 文档的结构信息。它们组合在**导航面板的书签**面板中。

在 Readiris 中，选项 **制作书签** 为 PDF 文件内的每个文本区域、图像区域和表区域制作书签。

嵌入字体

选项 **嵌入字体** 将文档的源字体嵌入 - 或包含 - 到 PDF 文件中。这样，即使用户计算机上未安装您使用的特殊字体，其他用户也始终可以在其计算机上看到源字体的文档。

注意，嵌入字体增加了输出文档的大小。

创建 PDF/A 兼容文件 (*Readiris Corporate*)

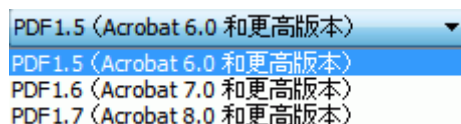
此选项生成适合长期归档的 PDF 文件。PDF/A 代表“便携文档格式可归档”。PDF/A 文件仅包含打开和查看文件所必需的内容。

快速网络查看

选项 **快速网络查看** 为完成逐页从网络服务器上下载，重新组织 PDF 文档结构。在访问发送至云的文档时，此选项很有用。

PDF 版本

在下拉列表中可以选要生成的 PDF 版本。每个版本后面叙述了打开 PDF 文档所需的 Acrobat 版本。



PDF - 高质量智能压缩

在 Readiris 中还可以压缩 PDF 文档。有关更多信息，参阅单独章节 [压缩 PDF 文档](#)。

提示：还可参阅章节 [密码保护 PDF 文档](#) 和 [PDF 文档的数字签名](#)。

压缩 PDF 文档

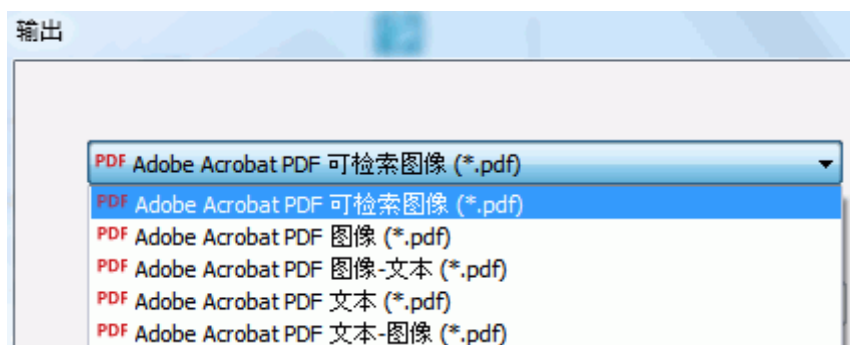
使用 Readiris 生成的 PDF 文档可通过 iHQC 进行超压缩。iHQC 代表**高质量智能压缩**，是 I.R.I.S. 的专有的高效压缩技术。iHQC 之于图像正如 MP3 之于音乐，DivX 之于电影。

要生成压缩的 PDF 文档：

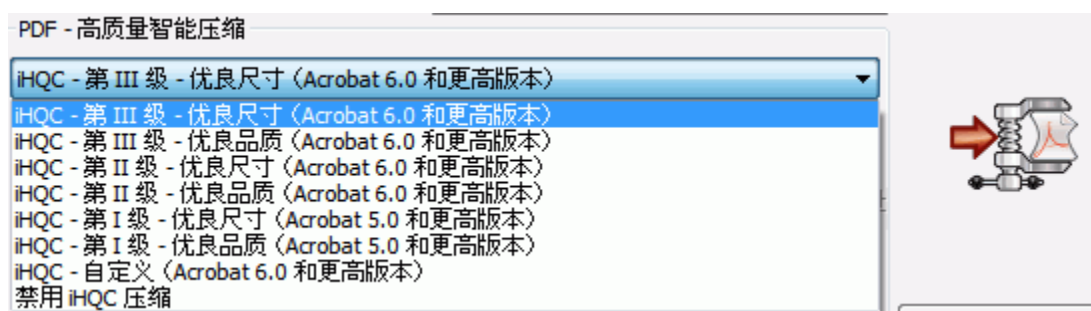
- 在**输出组**中选择 PDF，然后单击其下面的向下箭头来配置其设置。
或者，如果在**输出组**中没有显示 PDF，请单击**其他**。



- 从下拉列表中选择所需的 PDF 类型。
注意，iHQC 压缩对于**PDF 文本**和 **PDF 文本-图像**文件不可用。



- 选择所需的压缩等级：有三个压缩等级。
每个等级有两种压缩：**优良尺寸** 和 **优良品质**。优良尺寸提供最佳压缩，图像质量损失最小。优良品质提供稍大的输出文件，图像质量更好。

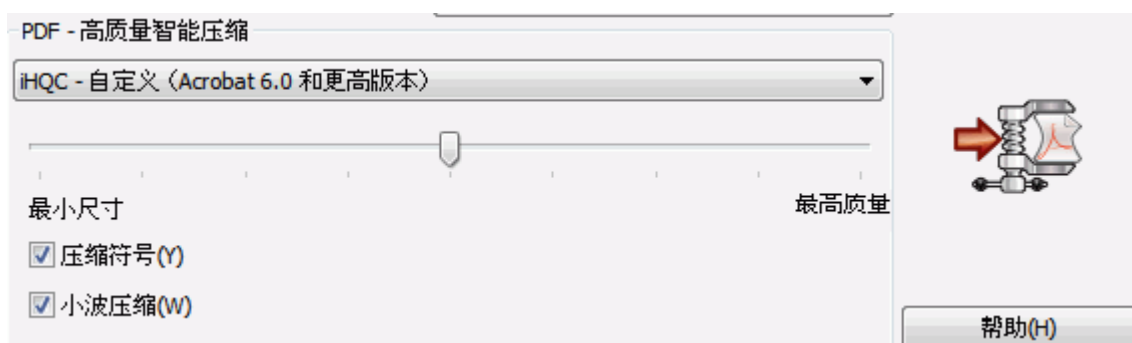


注意：

- 在 Readiris Pro 中可以选择 **第 I 级 - 优良尺寸** 和 **第 I 级 - 优良品质**。
- 在 Readiris Corporate 中，您可以使用所有等级 iHQC。

定制压缩 (Readiris Corporate)

在 Readiris Corporate 中也可以选择自定义压缩。选择此选项时，可以通过滑块自行确定尺寸/质量比。



默认选择 **压缩符号** 选项。此选项压缩文档内的文本。
还默认选择 **小波压缩** 选项。此选项压缩文档内的图像。

密码保护 PDF 文档

(本章仅适用于 *Readiris Corporate*)

您使用 Readiris 生成的 PDF

文件可以获得密码保护。您可以设置打开文档的密码，以及限制文档修改的密码。

要密码保护 PDF 文档：

- 在**输出组**中选择 PDF，然后单击其下面的向下箭头来配置其设置。
或者，如果在**输出组**中没有显示 PDF，请单击**其他**。



- 从下拉列表中选择所需的 PDF 类型。
- 然后单击 **密码**选项卡。



- 如果设定了**打开文档密码**，打开输出的 PDF 文件时将提示您输入该密码。
- 如果设定了**权限密码**，那么您只能执行安全设置中指定的操作。如果您确实想要更改这些设置，您必须输入权限密码。

Readiris 的安全设置类似于 Adobe Acrobat 提供的标准保护功能。

注意，在 Readiris 中，**打开文档密码**和**权限密码**必须是不同的。

PDF 文档的数字签名

(本章仅适用于 *Readiris Corporate*)

您使用 Readiris 生成的 PDF 文件可以进行数字签名。数字签名可确定 PDF 文档创建者的身份；它们验证作者的身份、证明文档并有助于避免对 PDF 文件进行意外更改。

注意，但是 Readiris 不会生成数字签名。您需要一个供您使用的数字签名来在 Readiris 中生成签名的文档。您可以使用 Adobe Acrobat 创建数字签名或者从 VeriSign 这样的公司获取签名。

要生成有数字签名的文档：

- 在**输出**组中选择 PDF，然后单击其下面的向下箭头来配置其设置。
或者，如果在**输出**组中没有显示 PDF，请单击**其他**。
- 从下拉列表中选择所需的 PDF 类型。
- 单击**签名**选项卡以访问签名选项。
- 选择**使用此签名**，然后浏览至供您选择的签名。



技巧：

如果列表中看不到任何签名，单击**管理**按钮。然后单击**导入**，并按照**证书导入向导**说明执行。

您也可以使用**管理**按钮后面的选项来编辑、删除或导出您 PC 上的任何数字签名。

单击**详细信息**按钮以显示您当前签名的所有可用信息。

有关证书的更多信息，请参阅 Acrobat 文档。

使用数字签名时，签名在 Adobe Acrobat 和 Adobe Reader 的**签名**选项卡中出现。

选择 XPS 选项

您使用 Readiris 处理的文档可以保存为 XPS 文档。

关于 XPS 文档

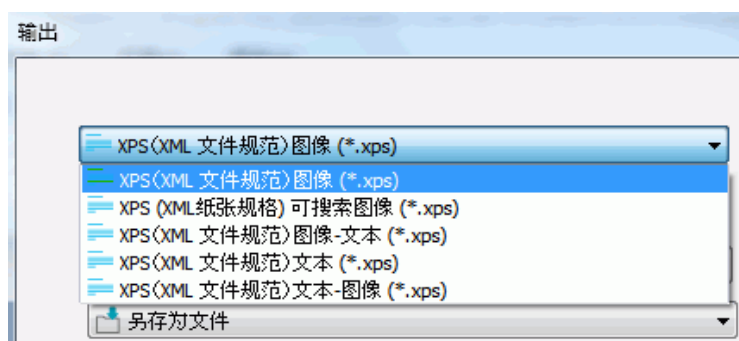
XPS 代表“XML 纸张规范”。它是由 Microsoft Inc. 设计用于保持文档保真度的固定版式文档格式。XPS 文件 - 如同 PDF 文件 - 最常用于存储目的。注意，XPS 文件的内容不可（不易）编辑。

要保存文档为 XPS 文档：

- 单击输出组中的**其他**。



- 从下拉列表中选择所需的 XPS 类型。



- XPS 图像-文本**。这是最常用的文件类型。它包含两层：识别的文本和文本上层的源图像。这样，您可以访问识别的文本，同时还可以看到源图像。
注意：因为图像覆盖了文本，任何识别错误不可见。
- XPS 图像**。如果选择此文件类型，Readiris 不执行文档的文本识别。您的 XPS 文件将不是文本可搜索的文件，仅包含源文档的图像。
- XPS 文本（仅 Readiris Corporate）**。此文件类型包含识别的文本，但是不含文档的源图像。源文档中的任何图像以图形包含于 XPS 文件内。
- XPS 文本-图像（仅 Readiris Corporate）**。此文件类型与 XPS 图像-文本相反。它的背景为源图像，识别的文本在图像的上层。
注意：此格式中可以看到任何识别错误。

XPS 选项



制作书签

书签是 XPS 文档内的一种链接，它包含其所链接的章节的典型信息。书签提供 XPS 文档的结构信息。

在 Readiris 中，选项 **制作书签** 为 XPS 文件内的每个文本区域、图像区域和表区域制作书签。

XPS - 高质量智能压缩

在 Readiris 中还可以压缩 XPS 文档。有关更多信息，参阅单独章节 [压缩 XPS 文档](#)。

压缩 XPS 文档

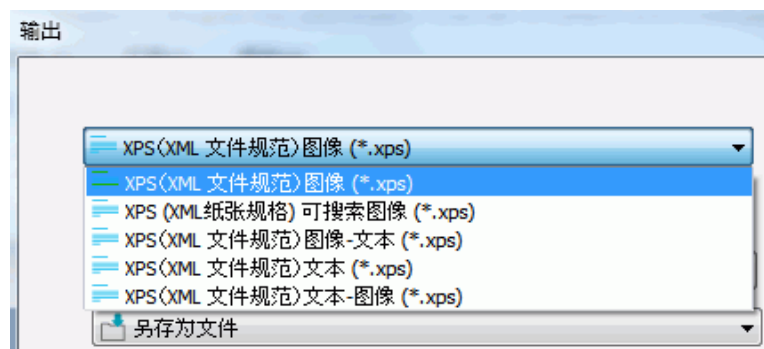
使用 Readiris 生成的 XPS 文档可通过 iHQC 进行超压缩。iHQC 代表**高质量智能压缩**，是 I.R.I.S. 的专有的高效压缩技术。iHQC 之于图像正如 MP3 之于音乐，DivX 之于电影。

要生成压缩的 XPS 文档：

- 单击**输出**组中的**其他**。

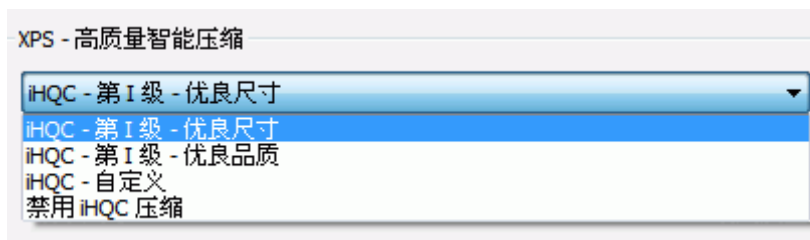


- 从下拉列表中选择所需的 XPS 类型。
注意，iHQC 压缩对于 **XPS 文本** 和 **XPS 文本-图像** 文件不可用。

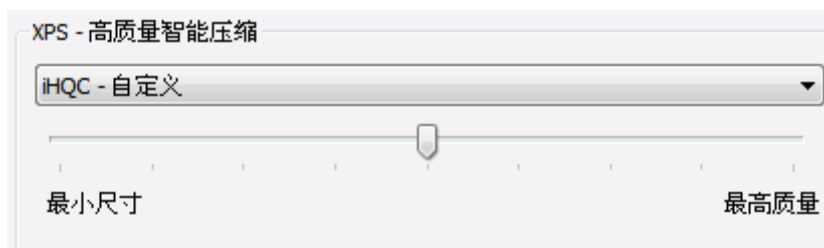


- 选择所需的压缩等级：

第 I 级有两种压缩类型：**优良尺寸** 和 **优良品质**。优良尺寸提供最佳压缩，图像质量损失最小。优良品质提供稍大的输出文件，图像质量更好。



在 Readiris Corporate 中也可以选择自定义压缩。选择此选项时，可以通过滑块自行确定尺寸/质量比。



第 9 章：发送文档至云

使用 Readiris 处理的文档可以发送至各种云应用。使用 Readiris Pro，您可以发送文档至 Evernote、Dropbox、Google Drive、OneDrive 和 Box。使用 Readiris Corporate 版本您还可以发送文档至 Microsoft SharePoint、Therefore、IRISNext 和 FTP。

在导出至云之前，必须配置连接。

重要注意：在配置连接之前，您需要有有效的 Dropbox、Google Drive、Evernote、Box、OneDrive、SharePoint、Therefore、IRISNext 或 FTP 账户。

重要注意 (Readiris Corporate)：使用 Therefore 时，必须在计算机上安装和配置最新的 Therefore 客户端。

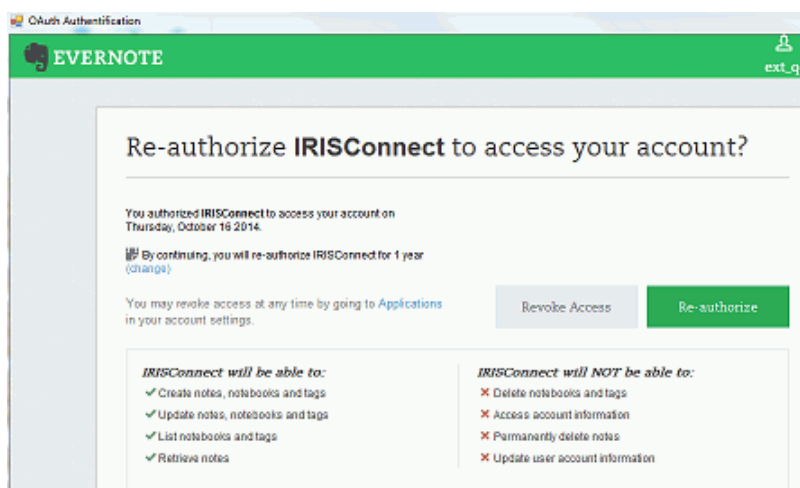
配置连接器

- 单击 **云设置** 选项卡，然后单击您需要的云应用。



Evernote、Dropbox、box、OneDrive、Google Drive

- 单击 **浏览**。
将打开一个 **OAuth 身份验证** 窗口。
- 输入您的凭据，然后单击 **登录/授权**。
- 选择允许 IRISConnect 访问您的帐户的选项。



Evernote 示例

- 选择所需文件夹。
注意：如果保持选中下面的选项“导出前要求确认”，您将始终需要指明处理文档时导出的文件夹。要避免此步骤，请清除此选项。
- 单击 **确定**，完成配置。

SharePoint、Therefore、IRISNext

- 输入 **用户名**和 **密码**。
- 输入要连接的 SharePoint **服务器**。
- 然后单击**浏览**。
- 选择所需的导出文件夹。
- 如有必要，选择**内容类型**。

注意：如果保持选中下面的选项“**导出前要求确认**”，您将始终需要指明处理文档时导出的文件夹。要避免此步骤，请清除此选项。

- 单击**确定**，完成配置。

FTP

- 输入 **用户名**和 **密码**。
- 在**服务器**字段中输入 FTP 地址。
- 必要时输入**路径**。
- **代理主机**：如果您的 FTP 服务器是在防火墙后运行，需要 SSL 代理服务才能连接到外部服务器，则在此字段中输入代理主机名。如果能从您的计算机上正常连接到 Internet，请将此字段留空。

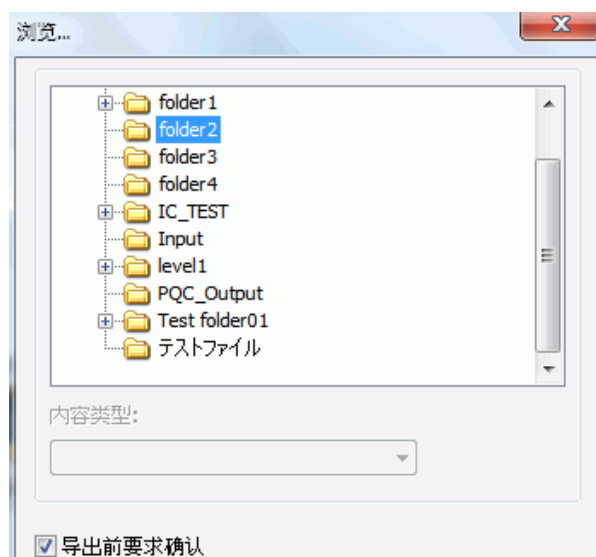
发送文档

- 扫描或打开文档，选择所需的处理设置。
- 在 **输出** 组中，选择您配置的云应用。



- 然后单击**开始**以发送文档至云。
- 系统提示您指示文档在您的云系统中的准确导出位置。指示位置，单击 **确定**。

技巧：如果不希望以后在指示位置，清除选中选项 **导出之前询问确认**。



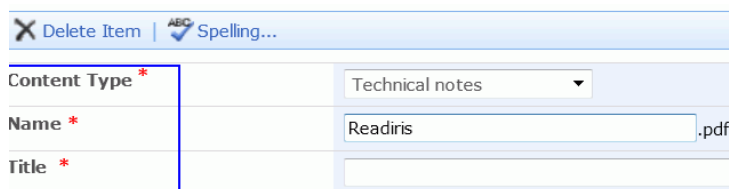
- 系统然后提示您为文档命名。命名文档并单击 **确定** 完成导出。



发送索引文档至云

(本章仅适用于 *Readiris Corporate*)

发送文档至云位置时，Readiris 自动检测该云位置是否有任何需要填充的**必填索引字段**。



必填的 SharePoint 字段示例

要发送索引的文档：

- 配置其中一个云连接器。
- 然后使用您选择的配置来处理文档。
- 在目标组，单击**其他**。
- 在发送文档时，如果希望 Readiris 显示云系统中所有可用的索引字段，则在列表底部选择**用户索引**。
- 如果不选择**用户索引**，发送文档时，Readiris 仅显示任何必填的索引字段。
- 单击**发送**以发送文档。
(必填的)索引字段在 **索引** 选项卡中显示。



- 现在，您可以手动填写索引字段，或者
- 使用 Readiris 的拖放识别技术填充这些字段：
 - 在希望填充的字段内单击。
 - 然后单击 **文本** 图标识别文本区域或者单击 **条形码** 图标识别条形码区域。
 - 围绕想要用作索引的文本绘一个框。释放鼠标按钮时，文本填入字段。
- 单击**开始**发送索引的文档，或者单击**放弃**重新开始。

如何

如何在 Readiris 中配置扫描仪

要在 Readiris 中扫描文档，您必须正确配置扫描仪。

开始在 Readiris 中配置扫描仪之前：

1. 确保扫描仪已连接到计算机并已开启。

注意：扫描仪应通过 USB 线缆物理地连接您的计算机。如果厂商提供的 Twain 驱动程序支持此功能，还可以使用以太网或无线连接。

2. 确保您的扫描仪安装了最新可用的 Twain 驱动程序。

一般情况下，驱动程序在扫描仪厂商的网站上可以找到。它们不是 I.R.I.S. 提供的。注意，某些扫描仪驱动程序在最新版本 Windows 中可能无法使用。请参阅扫描仪随附的文档查找所支持的平台。如果需要，联系扫描仪厂商。

配置

- 单击功能区中**扫描**下方的向下箭头。
- 然后单击**设置**。



- 首次执行时，系统自动显示**扫描仪型号**列表。

在此列表中选择您的

扫描仪配置文件。扫描仪配置文件允许您使用您的扫描仪特定的功能。例如，双面扫描。

如果列表中没有您的扫描仪也不要担心；并非所有扫描仪有特定的扫描仪配置文件。

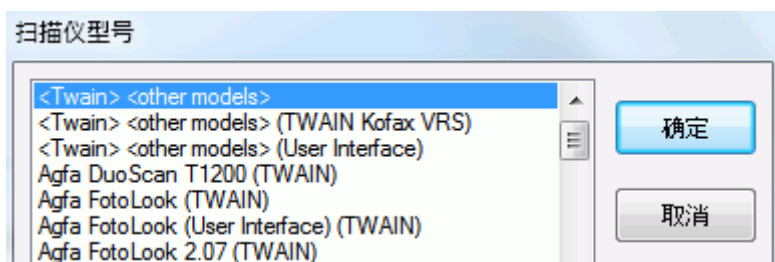
重要注意：如果找不到确切一样的配置文件，

请勿选择相似的配置文件。相反，应选择**通用 Twain 配置文件**。提供不同的 Twain 配置文件：

如果使用常规平板扫描仪，则选择 **<Twain><OTHER MODELS>**。

如果希望使用扫描仪用户界面扫描文档而非 Readiris，选择 **<Twain><OTHER MODELS> (User interface)**。

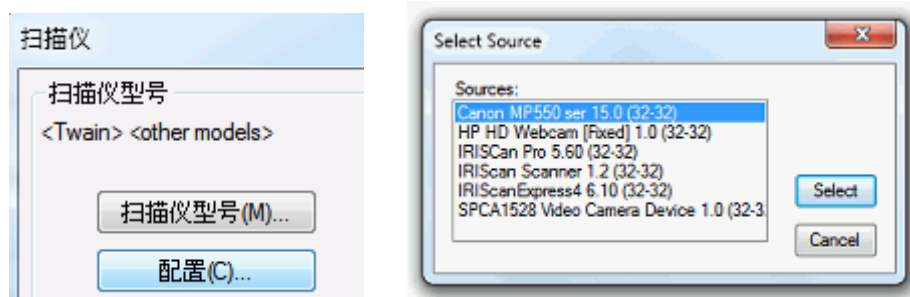
如果使用双面扫描仪（扫描页面的正反面），选择 **<Twain><OTHER MODELS with duplex feeder>**。



选择好扫描仪型号之后，您必须配置扫描仪 **驱动程序**。

- 单击**配置**选择您的扫描仪**驱动程序**。

如果**选择来源**窗口中没有列出您的扫描仪，则您的扫描仪驱动程序未正常安装。重新安装您的扫描仪驱动程序，然后尝试在 Readiris 中配置它。扫描仪驱动程序通常可在扫描仪厂商的网站上找到。



完成扫描仪配置之后，您可以使用扫描仪默认设置开始扫描。

有关不同扫描仪设置和变更设置的方法的详细信息，请参阅主题[选择扫描仪设置](#)。

如何改进识别效果

识别效果的质量取决于许多因素：

- 文档语言

确保您在语言列表中选择正确的语言。请参阅[文档识别选项](#)了解更多信息。
- 扫描的文档的质量

如果扫描的文档太亮或者太暗，Readiris 在识别时就会有问题。幸运的是，产品提供有可以调节扫描的文档质量的功能。具体操作方式，请参阅章节 [调节图像质量](#)。
- 扫描仪设置

如果您使用扫描仪扫描文档，图像质量与扫描仪设置也有关系。参阅章节 [选择扫描仪设置](#) 确保扫描仪选择正确的设置。

对常规文档设置扫描分辨率为 300，对小打印或亚洲语言文档设置 400 dpi。

如何扫描多个文档

Readiris 中提供很多让您轻松在 Readiris 中扫描和处理多个文档的功能。

在平板扫描仪中扫描多个文档。

- 单击**扫描**按钮下方的向下箭头，访问**扫描仪设置**。



- 在 **扫描仪**窗口中，选择**继续扫描前等待**并指示等待多少**秒**开始扫描下一张页面。这样，您可以避免返回计算机并单击 Readiris 内的 **扫描**按钮。您仅需按自己的步调更换页面，Readiris 自动扫描下一页。

使用带有送纸器的扫描仪扫描多个文档

- 单击**扫描**按钮下方的向下箭头，访问**扫描仪设置**。



- 在**扫描仪**窗口中，选择 **ADF**（自动送纸器）。这样您可以依次扫描页面，Readiris 将保持运行。

如何处理数码相机图像

Readiris

使用特殊的识别程序处理数码相机图像。在处理这类图像时，确保激活**数码相机**选项。

可以在**扫描仪设置**或**从文件**选项中启用**数码相机**选项。

在“**扫描仪设置**”中：

- 首先，开启数码相机，使用 USB 线缆将其与计算机相连。
- 在 Readiris 中，单击**扫描**按钮下方的向下箭头，然后单击**设置**。
- 单击**扫描仪型号**并从列表中选择<Twain><Other models>。
- 然后单击 **配置**并选择您的相机的 Twain 驱动程序。

注意：如果在**选择来源**列表中没有您的驱动程序，即意味此驱动程序未正确安装，或者您的相机不具有 Twain 驱动程序。如果需要，参考您相机的文档。

提示：如果没有 Twain 驱动程序，您仍然可以从从文件打开相机图像。

- 返回**扫描仪设置**窗口，选择**数码相机**选项。
- 现在在 Readiris 中单击**扫描**时，您的相机将会执行扫描。

在“从文件”选项中。

- 开启数码相机，使用 USB 线缆将其与计算机相连。
- 在 Readiris 中，单击**从文件**。
- 选择**数码相机**选项。
- 浏览数码相机内存，选择要打开的文件。

注意：扫描或打开数码相机图像后，使用“透视校正”功能进行优化。请参阅下面的内容。

使用数码相机拍照的技巧

- 拍摄白色文档来调节相机（在用于 Readiris 之前）
- 总是选择最高的图像分辨率。
- 启用相机的微距模式以进行近照。
- 启用相机的文档模式（如有）。
- 只使用光学变焦而非数码变焦。
- 相机直接在文档上方。避免以某一角度拍摄文档。

提示：如果角度不正确，可以使用“透视校正”来予以校正。请参见[第 7 章：编辑识别的文档 > 修改页面选项 > 透视校正](#)。

- 拍摄稳定的图像。必要时使用三脚架。
- 拍摄光面纸时禁用闪光。
- 避免打开经压缩的相机图像。
- 根据周围环境（日光、灯光、霓虹灯）调整 Readiris 的亮度和对比度设置。参阅[选择扫描仪设置](#)。
- 选择彩色或灰阶作为 Readiris 中的颜色模式。另参阅[选择扫描仪设置](#)。

如何识别条形码

(本章仅适用于 *Readiris Corporate*)

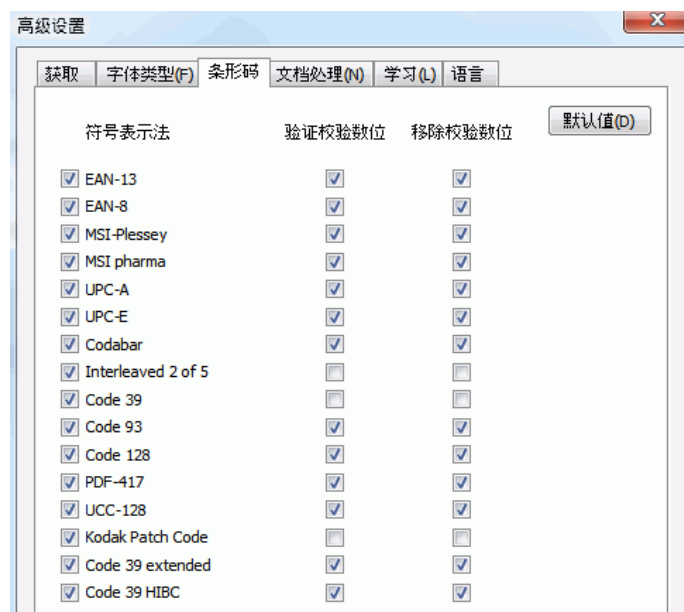
在 *Readiris Corporate* 中可以识别条形码。在批量文档中，条形码可用于分离文档。



注意：*Readiris* 支持最普及的 2D 条形码。*Readiris* 支持激光打印和喷墨打印的条形码。

要定义 *Readiris* 应识别的条形码：

- 单击 *Readiris* 按钮，然后单击**高级设置**。
- 单击**条形码**选项卡。
- 选择您想让 *Readiris* 识别的条形码类型。



重要注意：*Readiris*

自动识别条形码为分离的文档，但是条形码区域自身并不被识别为条形码。多数情况下，它们被识别为图像。

手动识别条形码：

- 扫描或打开文档。
- 单击 **区域**选项卡。
- 单击 **条形码**图标，并在条形码周围绘制框架。
- 或者，右键单击被错误识别为图像的条形码区域，然后指向**区域 > 类型**并选择**条形码**。
- 然后单击**开始**以保存或发送文档。

识别特定的条形码

如果您需要使用特定条形码的内容：

- 在条形码周围绘制条形码区域。
- 然后在该区域内右键单击并单击 **复制为数据**。

该区域的内容复制到剪贴板。现在您可以将其粘贴到其他应用程序中。

如何分离批量文档

(本章仅适用于 Readiris Corporate)

在扫描一整叠纸张时 - 例如使用配有送纸器的扫描仪 - 指示一份文档结束和另一份文档开始的位置很有用。这样，Readiris 可以为每份文档生成单独的输出文件。从而避免了一次仅可扫描一份文档。

示例

例如您要扫描 30 张纸。前面 10 页属于文档1，第 11 至 20 页属于文档 2 而第 21 至 30 页属于文档 3。如果指明这一叠纸张实际包含 3 份文档，Readiris 将生成 3 个独立的输出文件。

如何分离纸张文档

使用 Readiris 有 2 种方式分离纸张文档。您可以执行的方法：

- **空白页**
这种情况下，您仅需将空白页置于两份纸张之间，指明新文档开始位置。
- **包含条形码的封面**
这种情况下，例如，可以将条形码标贴在文档的每个首页上。

要访问文档分离选项：

- 单击 Readiris 按钮，然后单击**高级设置**。
- 单击 **文档处理** 选项卡。



- 指明希望使用的分隔方法：**检测空白页面**或者**检测有条形码的封面**。



使用带条形码的封面时，可以通过**读取区域**的方法指明条形码在页面上的确切位置。在定义了读取区域之后，Readiris 将仅在特定区域中搜索条形码。

技巧：为了知道读取区域的大小，使用 Readiris 中的**坐标**功能。

- 单击 **区域** 选项卡，并选择 **坐标**。

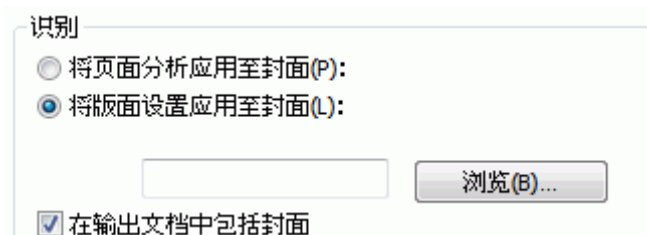


- 现在，将光标移至图像上，查看坐标。

您还可以指明您的条形码包含的特定内容。选择此选项时，Readiris 将仅搜索您指定的内容。其他条形码将作为封面被忽略。如果您的文档不仅仅在封面上还在其他页面上包含条形码，则建议使用此功能。

识别选项

如果条形码封面包含您希望在输出文档中涵括除了条形码之外的其他内容，则选择选项**在输出文档中包含封面**。



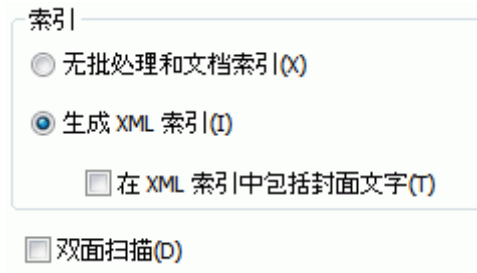
如常规页面的处理，选项**将页面分析应用至封面** 将封面分成各个**识别区域**。

使用选项

将版面设置应用至封面，您可以使用您的一个分区模板，将封面分成各个识别区域。有关如何使用分区模板的更多信息，请参阅[使用分区模板](#)章节。

索引选项

如果希望 Readiris 生成包含已处理文档相关详细信息的 XML 索引文件，选择选项 **生成 XML 索引**。



如何分离批量图像文件

(本章仅适用于 *Readiris Corporate*)

在处理批量图像文件时，Readiris 不会将其转换为单个输出文件，您可以使用**封面**分离它们。

操作如下：

- 导入您希望处理的所有图像。
- 在 **页面**面板中，指示希望 Readiris 开始新文档的页面：
 - 选择页面。
 - 然后右键单击它，并单击 **封面**。



- 缩略图中添加了一个封面图标。



注意：如果要在输出文档中包含封面，选择相应的 **文档分离** 选项：

- 单击 Readiris 按钮。
- 然后单击 **高级设置**并单击**文档处理**选项卡。



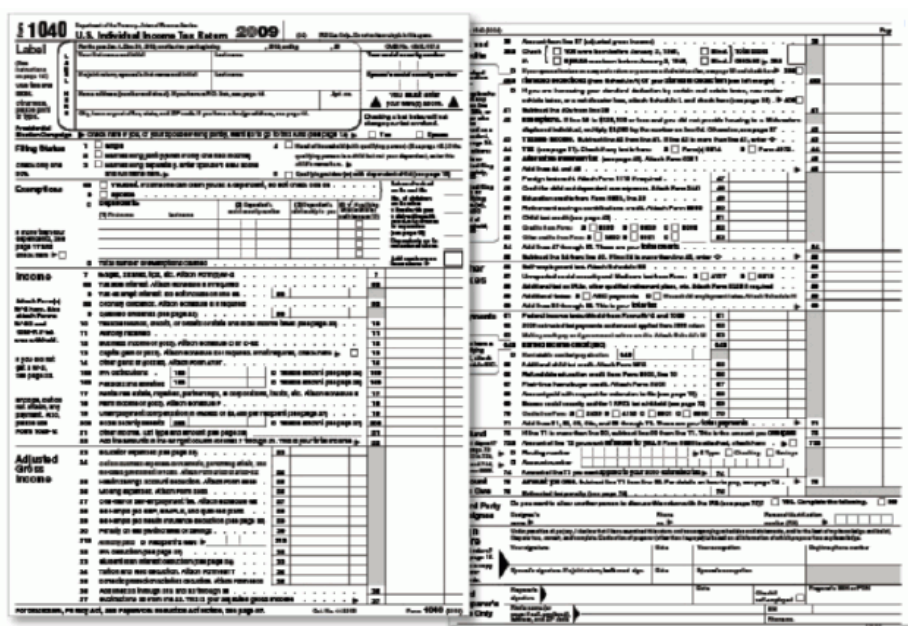
如何识别表格

注意，Readiris 并非设计用于识别复杂的表格。Readiris 通过转换文本字符和数字的图片为实际的文本和数字来识别文档。而另一方面，表格包含许多图形元素，如线条、框、复选框等，使得 Readiris 任务复杂化。

如果尝试识别表格，使用以下的经验法则：如果可以在 Microsoft Word 中重新从头轻松创建表格，则 Readiris 就可能处理它。如果在 Word 中重新创建表格很费力，则 Readiris 也会有同样的难度。

示例

Readiris 无法正确处理的表格



如何处理低分辨率的图像

在 Readiris 中获得最佳效果，需要 300 至 400 dpi 的分辨率。在看到低分辨率的图像时，最好的做法是以合适的分辨率重新扫描图像。如果无法这么做，这里有些技巧有助于您获得更好的效果：

技巧 1

当扫描分辨率未知的图像或文件头显示错误的分辨率时，确保选择使用 300 dpi 分辨率选项：

- 单击扫描按钮下方的向下箭头。
- 然后单击设置。
- 选择使用 300 dpi 分辨率选项。

选中此选项时，Readiris 将图像视为具有 300 dpi 分辨率。

技巧 2

当使用数码相机扫描图像时，确保选择数码相机选项：

- 单击扫描按钮下方的向下箭头。

- 然后单击**设置**。
- 选择选项 **数码相机**。

技巧 3 (仅 *Readiris Corporate*)

在处理低质量文档时确保首选 **准确度**而非速度：

- 单击**语言**组上的扩展箭头。
- 移动滑块至**准确度**。

注意：

在处理低分辨率传真时，无需要采取特别措施。Readiris 能检测典型的传真分辨率 100 x 200 dpi（一般质量）、200 x 200 dpi（优质）和 200 x 400 dpi（超优质），并自动预处理这些图像以确保最佳的效果。